

# DEL 2



ÖVERSIKTSPLAN 2004  
NORDANSTIGS KOMMUN



*Vallenbodarna.*



KULTURMILJÖVÅRD

## KULTURMILJÖVÅRD

Mark- och vattenområden som har betydelse från allmän synpunkt på grund av områdenas kulturvärden skall så långt möjligt skyddas mot åtgärder som kan skada miljön. Områden som är av riksintresse för kulturminnesvärden skall skyddas mot åtgärder som kan påtagligt skada natur- eller kulturmiljön.

Det är en nationell angelägenhet att skydda och vårda vår kulturmiljö, enligt kulturmiljölagen 1§. Ansvaret för detta delas av alla. Såväl enskilda som myndigheter skall visa hänsyn och aktsamhet mot kulturmiljön. Den som planerar eller utför ett arbete skall se till att skador på kulturmiljön såvitt möjligt undviks eller begränsas. Fornlämningsområden har ett särskilt skydd. Nya byggnader och anläggningar inom 50-100 m från fornlämnning kräver tillstånd från länsstyrelsen.

Kulturmiljövårdens mål är att bevara delar av kulturlandskapet och de fomminnen, byggnader och andra objekt som har ålderdomliga drag och som är utmärkande för kommunen. Kulturarvet ska också ses som en resurs. Genom att bruka kulturarvet på ett hållbart sätt kan det bidra till kommunens tillväxt, till en ökad livskvalitet, ge en förhöjd självkänsla och värna om berättartraditionen.

Hälsinglands museum har gjort en inventering av kulturmiljöer där 50 områden avgränsats. Bland dessa områden finns sex områden av riksintresse för kulturmiljövården. En sammanfattande motivering för de utvalda områdena är att de alltid bevarar spår efter forna tiders verksamheter och att områdena i huvudsak bevarar en genuin karaktär samt visar på områdets särart.

Värdefulla kulturmiljöer skyddas genom den enskilde fastighetsägarens intresse av och förståelse för kulturmiljön. Kommunen bör informera om värdefulla objekt och hur hänsyn kan tagas. För vissa områden bör områdesbestämmelser upprättas.

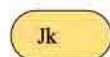


Åkem, Jättendal.

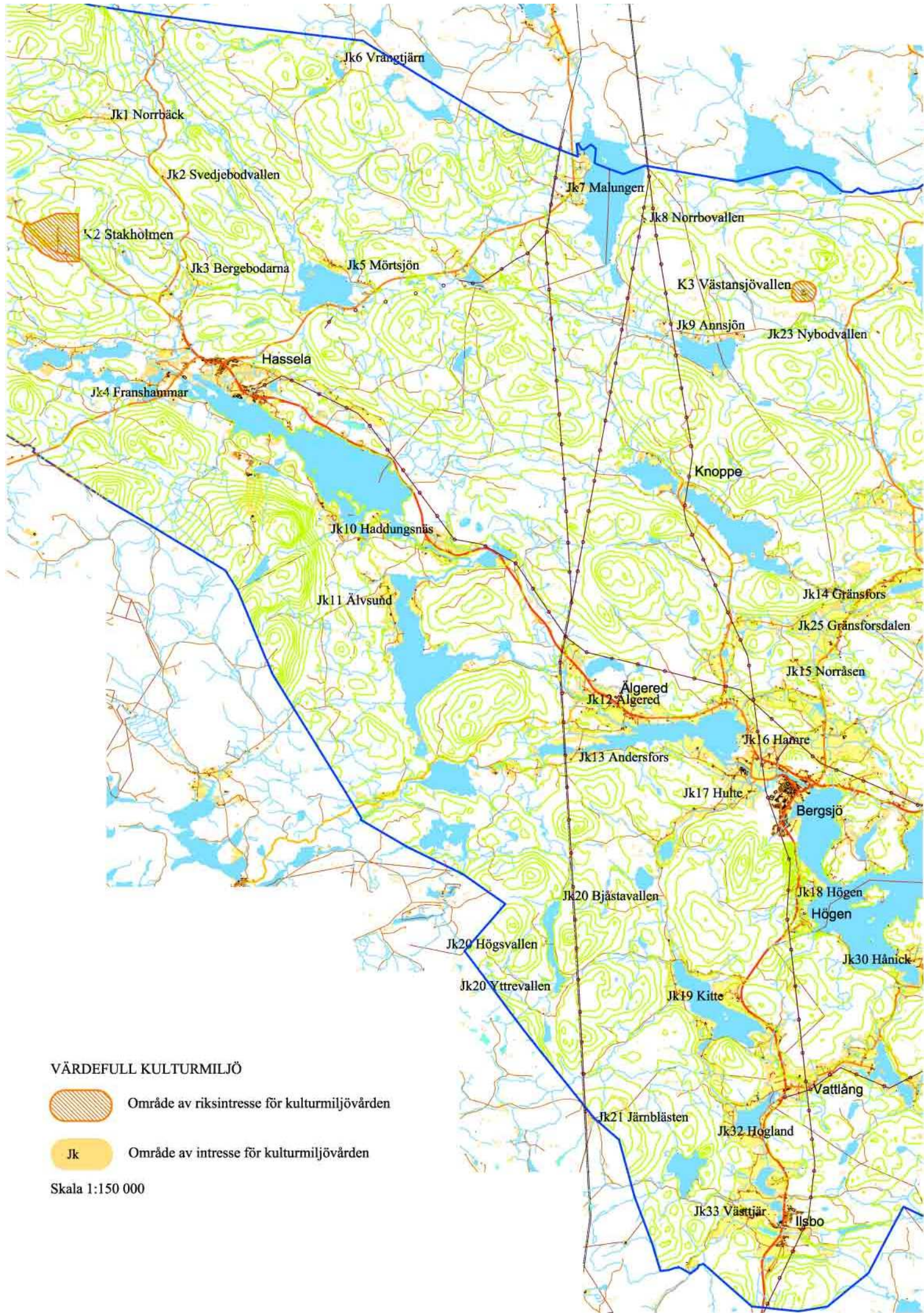


VÄRDEFULL KULTURMILJÖ


 Område av riksintresse för kulturmiljövården

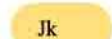
 Område av intresse för kulturmiljövården

Skala 1:150 000



**VÄRDEFULL KULTURMILJÖ**

 Område av riksintresse för kulturmiljövården

 Jk Område av intresse för kulturmiljövården

Skala 1:150 000



### **Hälsingegårdprojektet**

Hälsingegårdarna som ett samlat projekt startade 1997. Det har bidragit till att hälsingegårdarna blivit ett känt begrepp och turistmål. Arbetet har börjat utveckla hälsingegårdarna till ett varumärke för landskapet och bidragit till att stärka den kulturella identiteten. Det har också medfört ett ökat samarbete mellan olika parter mot gemensamma mål. 2001 gick projektet in i en ny fas med målet att få gårdarna klassade som världsarv.

### **Begreppet Hälsingegårdar**

En hälsingegård skulle kunna definieras som en bondgård i Hälsingland men är naturligtvis mycket mer än så. Hälsingegårdarna speglar en bondekultur som verkat med lång och obruten tradition och utan varje spår av feodal överklass. Under tidigt 1700-tal mekaniserade hälsingbönderna linhanteringen och fick landskapet att blomstra. Denna bondekultur hade sin storhetstid från sent 1700-tal till tidigt 1900-tal och den yttersta symbolen blev de storslagna mangårdsbyggnaderna som inte lämnar någon genomresande eller besökare oberörd.

Till gården hörde ofta flera stora bostadshus och en stor mängd ekonomibyggnader som trösklogar, härbren och lador. Mangårdsbyggnaderna präglas av en rik inredningskonst och en stilsäker arkitektur där varje socken har sin särart.

Alltjämt finns ett ovanligt stort byggnadsbestånd orört och bevarat från denna storhetstid.

Det är detta byggnadsbestånd, i förhållande till historien, landskapet och människorna, som är utgångspunkten för Projekt Hälsingegårdar.

### **Syfte och Mål**

Projektets syfte är att med utgångspunkt från gårdarna och på gårdsägarnas villkor lyfta fram Hälsinglands specifika kultur för att få den värderad, be-

varad och utvecklad till en positiv kraft och för en regional tillväxt i dagens och morgondagens samhälle.

Målet för arbetet är att

- lägga en strategi för att få hälsingegårdarna placerade på UNESCO:s världsarvslista
- tydliggöra helhetsbilden och utveckla strategier för ett långsiktigt arbete
- definiera, registrera och klassa gårdarnas kulturhistoriska värde
- ta fram och tydliggöra kunskap om husen och kulturen
- ta fram visningsgårdar och bidra till att turismen utvecklas
- stärka skyddet för kulturarvet

I kommunen är för närvarande fyra gårdar med i hälsingegårdsprojektet.

### **Kulturmiljöprogram**

Länsstyrelsen och länsmuseet har nyligen startat ett projekt där syftet är att upprätta ett kulturmiljöprogram där kulturmiljöer kan vara en resurs. Sådana miljöer/områden finns redovisade under utvecklingsområden.

### **OMRÅDEN AV RIKSINTRESSE FÖR KULTURMILJÖVÅRDEN**

Förslag till avgränsning av områdena har gjorts av riksantikvarieämbetet. Vid nybyggnad inom dessa områden bör samråd ske med länsstyrelsen. Nya master bör inte byggas. Områdesbestämmelser bör införas på sikt.

Följande områden är av riksintresse för kulturmiljövården: Ersk Mats nybygge, Stakholmen, Gnarps fåbodområde med Västansjövallen, Åsvallen, Frästavallen och Vallenbodarna, Holmyrberget och Gnarpkatan, Vålmyrknallen och Tjuvön samt Centrala Jättendalsbygden. Dessa områden betecknas med K på kartan och i planbeskrivningen.



## **K1 Ersk Mats** - välbevarad gammal släktgård.

Ersk-Mats i Lindsjön utgör en välbevarad gårdsmiljö, med många gamla byggnader samt värdefulla marker runt omkring. Gården anlades av ättlingar till de första finska nybyggarna, som kom till området från Savolax. Redan 1598 slog sig dessa svedjebrukande bönder ned i de ödsliga skogsmarkerna upp mot Medelpadsgränsen. Ersk-Mats anlades troligen i samband med en hemmansdelning år 1779. Den förste ägaren hette Erik Mattsson, därav gårdsnamnet. Hemmanet kom att gå i arv inom samma släkt ända fram till år 1906, då det såldes till skogsbolaget Ströms Bruk AB.

Ersk-Mats var den sista gård som bolaget fick köpa i Hassela, bara dagen efter köpet blev det i lag förbjudet för bolag att köpa skogshemman. Den gamla släktgården kom nu att fungera som arrendegård under bolaget. Sonen till den siste ägaren bodde dock kvar i Yst på gården ända fram till sin död 1960. Efter ett antal år i skogsbolagets ägo skänktes byggnaderna, och senare också ett stort kringliggande markområde, till Nordanstigs kommun. Sedan mitten av 1980-talet förvaltas denna dyrbara gåva av den kommunala stiftelsen Ersk-Matsgården. Gården är nu byggnadsminne.

### **Karaktär från 1800-talets mitt**

De flesta av de byggnader vi ser idag uppfördes troligen under 1800-talets första hälft, några möjligtvis vid slutet av 1700-talet. Härbret byggdes år 1830. Boningshus och flertalet ekonomibyggnader är välbevarade, vilket gör att gården har 1800-talskaraktär. Ersk-Mats utgör således ett utmärkt exempel på hur en gård var uppbyggd och organiserad under självhushållets tid, med ett flertal fristående byggnader med olika funktioner. Av de två boningshusen är

"Norr på gården" otvivelaktigt det äldsta.

Husets västra del är flyttat från Kölsjön i samband vid stamhemmansdelningen 1774. Denna del är inte inredd som bostad och har endast använts som kläd-kammare. År 1818 överläts hemmanet till de två ogifta sönerna. Det var i detta sammanhang som "Yst på gården" uppfördes. Efter en kort tid gifte sig dock en av bröderna, och delningen återgick. Den andre brodern bodde kvar i den nya byggnaden, som sedermera utvidgades åt norr. I rummet till höger om ingången fanns tidigare två vackert målade dörrar med bokstäver på, båda tyvärr stulna på senare tid.



*Ersk Matsgården, Hassela.*

### **Varje byggnad har sin funktion**

Under sommarmånaderna bodde man i bryggstugan. Denna byggnad stod ursprungligen längre österut, men flyttades och byggdes ihop med ladugårds-komplexet 1846. Förutom öppen spis finns här även bakugn och murpanna. Också ladugården på östsidan tillkom vid tiden för hemmansdelningen. Det gamla fäiset kom därefter att användas som foderlada. Under det nyare fäiset och logen finns timrade fårhus, grishus

och ett litet stall. På logen står en hemgjord tröskmaskin som drogs av vandringsringen, som även den finns kvar under logen.

Brunnen ligger mellan bryggstugan och ladugården. På gården finns även en stallbyggnad. Stallarna ligger i den södra ändan av byggnaden, här finns även ett avträde med fyra bänkskåror. I norra ändans övre del finns ett loft, där pigorna och gårdens döttrar brukade sova sommartid. I rummet stod då en skåpsäng och flera stansängar efter varandra. Nedtill är ett förrådsutrymme inrymt. Även vedbod, sommarfäjs, vagnbod och källare finns bevarade. Då gården övergick i bolagets ägo fanns här också bastubyggnad, smedja, riga, fårhus och ett äldre härbre, alla dessa byggnader är dock sedan länge bortrivna.

### **Mycket att se både på och bortom gårdstunet**

Ca 500 meter från gårdstunet ligger ett numera återställt vattenverk, med kvarn, linberedningsverk, såg och spånhyvel i en och samma byggnad. Odlingssmarken ligger samlad kring gården, som även utnyttjade 18 slättemarker. Till hemmanet hörde hela 1540 tunnland skog. På hembygdsgården i Hassela förvaras flera föremål som skänkts från Ersk-Mats. Här återfinns lodbössa, elddon, kalvskinnsfällar, en för fina gäster avsedd "herrefäll" av harskinn, samt en uppbäddad vagga. Sommartid är Ersk-Mats en levande bondgård med djurhållning. På gården serveras då kaffe och gamla maträtter, samt anordnas guidade turer och temadagar.

### **K 2 Stakholmen**

Stakholmen ligger i ett öppet och hävdad odlingslandskap med lador, logar, odlingsrösen och stenhagar. Bygden bröts från 1775.

Bebyggelsen består av mycket välbevarade äldre gårdar, som utmärks av gedigen timmerbyggnadskonst och påkostade snickerier. Gårdsformen är mycket speciell och tycks endast förekomma i Hassela. Gården består av ett fristående boningshus och i vinkel mot detta står en länga med en bryggstuga, hopbyggt med ett lider och en ekonomidel, så att byggnaderna bildar en Z-liknande gårdsanläggning.



*Stakholmen, Hassela.*

Byns bönhus är ett typiskt bönhus från 1930-talet, som har behållit sin karaktär både in- och utvändigt.

Oförändrad markanvändning. Fortsatt hävd av öppen skogsbruksmark samt ängs- och hagmark. Fortsatt hävd av vägar, hägnader, lador m m. Skogsbruket bör bedrivas enligt traditionella metoder. Markberedning bör inte ske. Befintliga byggnader bör inte förvanskas. Nybyggande bör ske restriktivt och inom ramen för begreppet komplementbebyggelse. Speciell landskapsvård erfordras. Områdesbestämmelser bör upprättas.

*Till höger: Öppen spis i Ersk Mats*



### **K 3 Gnarps fäbodlar**

Gnarps socken har de flesta och bäst bevarade fäbodarna i Nordanstig. Bland dessa intar Västansjövallen och Vallenbodarna en framträdande plats. Tillsammans med Åsvallen och Frästavallen kan man urskilja kärnan i fäbodområdet dit också Gällstavallen och Nybodvallen kan föras. Fäbodarnas värde förhöjs genom att de är förbundna med varandra genom en vallstig.



*Nybodvallen, Gnarp.*

Västansjövallen tillhör Nordanstigs bäst bevarade fäbodlar med totalt 29 byggnader. Marken hålls öppen och husen är i gott skick. Bostugorna är enkelstugor med långsidesingång. Ett fähus är fortfarande i bruk för får. Vallenbodarna består av 16 bostugor och sex fähus. De tre äldsta stugorna lär vara ca 200 år gamla. Byggnaderna är relativt välbevarade. Åsvallen är en välskött fäbod med åtta bostugor och fyra fähus. Bostugorna har gavelingång. På Frästavallen finns idag 17 byggnader. Nio av dessa är bostugor. Flera av dem är mycket välbevarade.

Oförändrad markanvändning. Fortsatt hävd av öppen jordbruksmark samt ängs- och hagmark. Fortsatt hävd av vägar, hägnader, lador m m. Nybyggnade bör endast ske för jordbrukets behov. Byggnader inom området bör bevaras och vårdas på sådant sätt att de inte förvanskas. Det är viktigt att tradi-

tionella material och metoder används. Speciella landskapsvårdsinsatser erfordras. Vallstigen bör bevaras som stig och skogsbruket bör bedrivas med försiktighet närmast stigen och vallarna. Markberedning bör inte ske. Områdesbestämmelser bör upprättas.

### **K 4 Jättendal**

Centrala Jättendalsbygden kring Kyrksjön är en järnåldersbygd med flera bevarade lämningar med de flesta av Hälsinglands fornminnestyper. Jättendalsbygden är också en av Hälsinglands bäst bevarade agrarbygder. Bebyggelsen tillhör främst det senare 1800-talet. Flera gårdar bevarar en traditionell karaktär. Gårdarna ligger på åsryggar eller andra höjder, omgivna av odlingsmark. Flera av bostadshusen är välbevarade och av hög arkitektonisk kvalitet.

Jättendal har ett centralt läge i kommunen som gör det angeläget att utveckla verksamheter som gynnas av detta. Den vackra bygden utgör en mycket värdefull miljö att värna om. Denna miljö utgör en resurs för att kunna utveckla Jättendal som bostads- och turistort.

Befintliga byggnader bör inte förvanskas. Nya byggnader bör placeras och utformas med hänsyn till landskapsbildningen och kulturmiljön. De bör anpassas till den lokala byggnadstraditionen.

### **K 5 Holmyrberget och Gnarpsskatten**

Norr om Sörfjärden ligger Holmyrberget. Inom detta område finns 40 stenläggningar och 8 rösen, varav 3 långrösen. Det ena långröset, som kallas Ryssgraven, är 35 meter långt och åtta meter brett. Här finns också flera fångstanläggningar.

Söder om Sörfjärden, vid Gnarpsska-  
ten, finns ett område med 11 rösen och  
25 stensättningar. Den största graven  
är 22 meter i diameter.

Speciell fornvård pågår och väntas fort-  
sätta. Delar av området ligger inom na-  
turreservat.

### **K 6 Vålmyrknallen och Tjuvön**

Inom Jättendals socken finns ett stort  
antal s.k. kuströsen. Det rör sig om  
mycket stora gravanläggningar. Här  
finns runda rösen, långrosen och runda  
stensättningar med stenfyllning. Totalt  
känner man till 76 rösen i Jättendal.



*Utgrävning vid Häckstatjärnen.*

Fornlämningsområdet vid Vålmyrknal-  
len består av 9 rösen. Fyra av rösen  
innehåller hällkistor. I anslutning till Vål-  
myrknallen finns ytterligare 16 rösen  
samt en förmodad vårdkaseplats. Till  
fornlämningsmiljön hör också ett par  
fångstanläggningar vid Gråmalshällan. I  
riksintresset ingår även Notholmen. Där  
finns ett gravfält med fyra rösen och 8  
runda stensättningar.

Området är av stort intresse för friluftsliv-  
et.

Speciell fornvård pågår och väntas fort-  
sätta. Inom området finns bebyggelse  
som bör kunna kompletteras på lämpli-  
ga platser.

## **JORDBRUKSOMRÅDEN KUL- TURLANDSKAP AV INTRESSE FÖR KULTURMILJÖVÅRDEN**

Dessa områden är kulturlandskap som  
är av stort kulturhistoriskt värde. För  
vissa områden kan områdesbestäm-  
melser behöva införas. Områdena har  
närmare beskrivits i Hälsinglands mu-  
seums skrifter "Förslag till bevarande-  
områden i Hassela, Bergsjö, Gnarp,  
Jättendal, Harmånger och Ilsbo"  
1988-89. För områdena gäller gemen-  
samma rekommendationer. I museets  
skrifter framgår närmare vad som är  
särskilt värt att beakta.

Det öppna kulturlandskapet är en vä-  
sentlig del av Nordanstig och det är vik-  
tigt för landskapsbilden att det även i  
framtiden hålls öppet. Möjligheter att  
erhålla bidrag för att hålla landskapet  
öppet bör tillvaratas.

Inom kulturlandskapets områden bör  
marken huvudsakligen användas för  
jordbruk och för bostadsbebyggelse i  
byar. Större exploateringsföretag bör  
inte tillåtas.

Det är ett allmänt intresse att jordbruket  
inte hindras genom olämplig lokalise-  
ring av bebyggelse. Markanvändningen  
bör i huvudsak vara oförändrad. Fort-  
satt hävd av öppen jordbruksmark samt  
ängs- och hagmark. Fortsatt hävd av  
vägar, hägnader och lador m.m. Befint-  
lig äldre bebyggelse bör inte förvans-  
kas. Nybyggande bör ske med försiktig-  
het. Nya byggnader bör placeras och  
utformas med hänsyn till landskapsbil-  
den och kulturmiljön. Nya master bör  
inte byggas.

På fåbodvallar bör ny bebyggelse und-  
vikas.

Kulturlandskapet vårdas bäst genom att  
man brukar det så som man gjorde förr  
i tiden. Då var landskapet öppet, varje  
liten yta nyttjades till bete och höslätter.

Det innebar att diken var öppna, backar och åkerholmar slyfria, odlingsrösen synliga och höladorna hela.

De viktigaste landskapsvårdarna är djuren; kon, hästen, fåret och geten. De kan som inga andra hålla landskapet öppet. Låt dem även beta i gamla hagar och i skogsbrynen som man gjorde förr, inte bara på åkern.



*Landskapsvårdare.*

Men även utan djur kan mycket göras. Håll busken borta med röjsågen. Slå gräset en gång varje sommar, helst under sensommaren. Då har örterna hunnit fröa av sig och därigenom bevarar du även den biologiska mångfalden. Använd helst slätterbalk, lie eller röjsågens knivklinga vid slåttern. De gamla höladorna är en viktig del av kulturlandskapet. De står i åkerkanterna som tysta påminnelser om forna tiders brukningsätt. Ladans känsligaste punkter är taket och grunden.

Områdena är inte avgränsade på kartan utan varje område omfattar resp by med dess kulturlandskap. De betecknas med Jk.

### **Jk 1 Norrbäck**

Äldre jordbruksbygd med ett par större välbevarade gårdar i öppet och hävdat odlingslandskap.

### **Jk 2 Svedjebodvallen**

Vallen består av en stor gräsplan kring vilken husen ligger utspridda. Flera

byggnader är välbevarade.

### **Jk 3 Bergebodarna**

I Bergebodarna finns fyra bostugor kvar. Det är parstugor med gavelsvale. Ett par av fähusen är välbevarade.

### **Jk 4 Franshammar**

Franshammars järnbruk anlades i slutet av 1700-talet och var i drift till år 1870. Bruket är rivet men en järnbod finns kvar från denna tid. Boden behöver särskild vård för att kunna bevaras.

### **Jk 5 Mörtsjön**

Byn ligger i sydslutningen mot Mörtsjön, på Gnarpsåsens sandjordar över högsta kustlinjen. Odlingslandskapet är väl hävdat. Byn utmärks av högt belägna välbevarade gårdar med små bostadshus och ståtliga ekonomibyggnader. Nedanför finns mindre gårdar.

### **Jk 6 Vrångtjärn**

Bebyggelsen ligger utspridd runt Vrångtjärnen. Ett par av gårdarna är välbevarade. Spelmannen Hultkläppen hade sin koja i Vrångtjärn.

### **Jk 7 Malungen**

Byn var i början av 1600-talet ett finntorp. Två gårdar som brukas och ligger i ett öppet odlingslandskap samt ett skolhus gör miljön till en värdefull kulturmiljö. I området finns fritidsbebyggelse som bör kunna utökas.

### **Jk 8 Norrbovallen**

Fäboden är belägen kring en stor öppen yta. Flera byggnader är välbevarade.

### **Jk 9 Annsjön**

En liten odlingsbygd i sydslutning mot Annsjön. Några bofasta hushåll finns i byn, några av de äldre husen har blivit fritidshus. Flera av gårdarna är välbevarade. Det bör finnas utrymme för några enstaka nya fritidshus.

### **Jk 10 Haddungsnäs**

En liten by söder om Hasselasjön med ett par jordbruksfastigheter. Ede kapell som hör till Haddungsnäs byggdes 1906 men är relativt välbevarat.

### **Jk 11 Älvsund**

Älvsund ligger på västra sidan av Längsterbodsjön. Det är en hävdad odlingsbygd som sluttar ner mot sjön. De flesta äldre gårdarna har en exteriör som tillhör sekelskiftet.

### **Jk 12 Älgered**

Bygden är rik på fornlämningar. Älgered var tidigare socknens största by. Gårdarna är nu utflyttade och har sin karaktär från senare delen av 1800-talet. Boiningshusen är sammanbyggda i vinkel med uthus. Många är väl bevarade. Genom bygden drar Harmångersån, här benämnd Älgeredsån, ofta i djupa skärningar och många forsar med rester av olika tidsepokers vattenkraftsutnyttjande. Ån har dessutom stort intresse för fritidsfisket. Bygden och dess många välbevarade gårdar och ståtliga hus är en värdefull miljö av hög klass. Hazeliusgården är en välbevarad gård som är med i Hälsingegårdsprojektet.

### **Jk 13 Andersfors**

Andersfors järnbruk anlades på 1700-talet. Järnprodukterna skeppades ut via Mellanfjärden. De byggnadsverk som finns kvar är skyddsvärda. Vägen mellan Norrgimma och Bjåsta är av ålderdomlig karaktär. Längs vägen finns en del välbevarad utanvidsbebyggelse från 1800-talet. Inom området finns flera fornlämningar.

### **Jk 14 Gränsfors**

En liten bruksmiljö, som vuxit upp i början av 1900-talet kring en bysmedja. Bruket är i full drift, fortfarande med sin ursprungliga tillverkning av yxor och mindre hantverktyg för skogsbruket. Miljön är som sådan mycket intressant och värdefull. Det är samtidigt viktigt att arbetsplatsen får vara kvar och eventu-

ellt vidgas. I byn finns också ett äldre krukmakeri i drift.

### **Jk 15 Norråsen**

I ett kuperat odlingslandskap finns här några äldre gårdar. I byn finns en ste-nåldersboplats och flera andra fornlämningar.

### **Jk 16 Hamre**

Ett öppet hävdad odlingslandskap på Hamreudden vid Älgeredssjön. I byn finns ett par sekelskiftesgårdar och några äldre byggnader. Tre jättekast av jätten Haddung ligger bland gårdarna.

### **Jk 17 Hulte**

Byn ligger på en markerad höjd över den omgivande odlingsmarken. Bystrukturen är intressant.

### **Jk 18 Högen**

Mellan byarna Djupe och Ravik byggde högensbönderna en ångsåg som kallades Högens ångsåg och därför kallades den närbelägna stationen att få namnet Högen. Byn Högen ligger egentligen vid Bergsjö kyrka. I Högen finns flera välbevarade gårdar. Byns byggnader minner idag om olika skeden. Herrgård är en mycket välbevarad gårdsanläggning från sågens anläggningstid. Sagaliden är en välbevarad disponentvilla i nationalromantisk stil. Även förhistoriska lämningar, särskilt från järnåldern, finns i Högen.

### **Jk 19 Kytte Söderåsen**

Landskapet väster om Kittesjön är en spännande del av de vackra utblickarna från vägen mellan Ilsbo och Bergsjö. Det är en levande jordbruksbygd med gamla bondgårdar i ett hävdad odlingslandskap. Landskapsbilden präglas av den kuperade marken och ett flertal timmerlador. Bondgårdarna karaktäriseras av stora hus som ofta är vinkelbyggda.

### **Jk 20 Långsjövallarna**

Högsvallen ligger väster om Långsjön och är mycket välbevarad. Flera byggnader är välbevarade och inga hus har byggts om till moderna sommarstugor. I området bedrivs landskapsvård.

Yttrevallen ligger i en norrsluttning ner mot Långsjön. Några byggnader är välbevarade.



*Bjåstavallen.*

Bjåstavallen har ett vackert

läge norr om Långsjön. Här finns fyra välbevarade bostugor.

### **Jk 21 Järnblästen**

Byn ligger på gränsen till fyra socknar och är alltså mycket avlägsen. På platsen har järn framställts ur myrmalm. Endast en gård finns kvar i byn (av två). Huvuddelen ligger i Hudiksvalls kommun.

### **Jk 22 Åsnorrbodarna**

I byn finns en mycket fin gårdsmiljö med många välbevarade byggnader. Gården ligger i en södersluttning. Flera friliggande byggnader bevarar en ursprunglig karaktär.

### **Jk 23 Nybodvallen**

Nybodvallen ligger efter vallstigen som förbinder flera av Gnarps fäbodpar. Några byggnader har kvar en genuin karaktär.

### **Jk 24 Toppbodarna**

Vallen är idag delvis igenvuxen. Tre bostugor finns kvar. Fäbodstigarna är mycket välbehållna.

### **Jk 25 Gnarpsåns dalgång**

Från Norråsen och Grängsfors i väster till Milsbron i öster sträcker sig denna långa nästan sammanhängande bebyggelse drygt 1,5 mil. Bitvis har den karaktären av en radby där vägen på åskränet ligger i oförändrad sträckning sedan umminnes tider. I västra delen finns flera äldre bebyggelsemiljöer med högt kulturhistoriskt värde, bl a Norråsen, Grängsjö, Byn, Bosta, Ås, Vallen och Frästa. I denna del är också landskapsbilden ovanligt tilltalande i den tydligt avgränsande dalgången med hävdad och småbruten jordbruksmark. Att ersätta den genom bebyggelsen slingrande vägen med en rakare, som skär genom kullar och trädgångar skulle förta mycket av detta värde. Det är i våra dagar en ovanlig miljö i ett så levande och befolkade område. I området finns flera välbevarade byggnader, några är från 1700-talet.

Hela dalgången är även av stort intresse för naturvården. På Grängsjöberget växer den mycket sällsynta bergviol. För närmare beskrivning se naturvårdsplanens områden nr 37-38.

### **Jk 26 Bäling**

Ett område med många fornlämningar, särskilt från järnåldern. Öster om sjön finns många husgrundsterrasser som är en speciell företeelse för norra Hälsingland och vid Fläcksjön finns en samling husgrunder som hittills saknar motsvarighet i Norrland. Den nutida jordbruksbyn är också välbevarad.

Bälingsjön och Fläcksjön är näringsrika sjöar där många fåglar häckar. Området är även en välkänd rastlokal för flera flyttfåglar, bl.a. blåhake. I Böle finns länets enda växtlokal för slättergubbe. Lokalen bör vårdas och fridlysas. För



närmare beskrivning se naturvårdsplanens områden nr 49-50.

### **Jk 27 Lönnånger**

Lönnånger låg på 1700-talet på vägen mellan Hamångers och Jättendals kyrkor, här var då en havsvik. Gårdarna ligger nu samlade kring en vägkorsning och ger som helhet en god bild av den forna bykärnan.

### **Jk 28 Skarvtjär**

Skarvtjär har en lång historia som framgår av rikliga fornyfynd från stenåldern till järnåldern och flera gamla välbevarade gårdar.

### **Jk 29 Nordanå Sindra**

Nordanå ligger norr om Hamångersån med gårdarna spridda i landskapet. I Sindra har vattenfallen under lång tid gett kraft till en rad vattendrivna verk och anläggningar. Forsa kvarn byggdes 1907. 1910 byggdes Forsa kraftverksstation och en timmerränna.

### **Jk 30 Hånick**

Hånick utgör en liten odlad bygd kring södra delen av Storsjön. En stenåldersboplats är funnen i byn. Här finns flera fornminnen från järnåldern, bl.a. husterasser och fynd från lågteknisk järnframställning. På Borgön finns en fornborg.

### **Jk 31 Vattrång**

Dalgången kring Vattrångsån har hyst många boplatser ända från stenålders-tid. De äldsta boplatserna finns i dalens övre del med talrika fynd av flinta och redskap. Kring byn Vattrång finns åtskilliga spår efter bosättningar under järnåldern. Jordbrukslandskapet med sina marker och byggnader är relativt opåverkade av modern tid utom E4:an, som korsar byn. I Svedja låg ett litet bruk kring 1800-talets mitt. Dessa kvarvarande rester är en värdefull industrihistorisk miljö.

### **Jk 32 Hogland**

Hogland ligger i det vackra kulturlandskapet runt Holsjön med skogklädda berg bakom. En ålderdomlig sträckning av vägen utgör en viktig del av byns karaktär. I Hogland finns flera byggnader från sekelskiftet men även några äldre välbevarade byggnader. Hoglands skola byggdes kring 1870 men dess nuvarande karaktär går tillbaka till 1920.

### **Jk 33 Västtjär Berge**

I byarna finns både stora gårdar, mindre torp samt många uthus i timmer. Landskapet öppnar sig i en tilltalande och harmonisk vy här. Berge skola byggdes 1846. Från den tiden bevarar huset sin exteriör.





*Gammal skog i Hagåsen, Hassela.*



SKOGSBRUK  
OCH FISKE

## SKOGSBRUK

Det finns goda förutsättningar för att bedriva skogsbruk. Skogen och de därtill knutna näringarna är ryggraden i kommunens näringsliv.

Stora delar av kommunen är skogklädda. Markerna har ofta en god bonitet och det finns goda förutsättningar för att bedriva skogsbruk. Skogen och de därtill knutna näringarna är ryggraden i kommunens näringsliv.

Skogsvårdslagen reglerar hur skogsbruket bedrivs. Kommunen ser det som gynnsamt om skogsbruket bedrivs med inhemska träslag, bl.a. för att kunna erbjuda bästa kvalitet för trävaruindustrin. Nybebyggelse bör kunna ske där så prövas lämpligt.

Planen redovisar i vilka sammanhängande områden det är viktigt att ta särskild naturvårdshänsyn enligt skogsvårdslagen. Dessa områden finns med som värdefull natur i planen.



## FISKE, VATTENBRUK

Vattenområden som har betydelse för fisket skall så långt möjligt skyddas.

Fiske bedrivs efter kusten med Mellanfjärden och Rönnskär som landningshamnar. I mindre skala bedrivs yrkesfiske även i Norrfjärden, Sörfjärden, Hårte, Lönnånger och Sågtäkten.

Mellanfjärden är av riksintresse som landningshamn för yrkesfisket.

Kommunen har stora möjligheter att utveckla strömfisket. De mest utvecklade strömfisken är Harmångersåns, Dyråns och Gnarpsåns vattensystem från källorna till havet. Skogsbruket och jordbruket bör ta hänsyn till miljön kring dessa vatten så att inte en felaktig markavvattning sker. Fiskevårdsområdena arbetar med åtgärdsplaner för att trygga en säker fiskvandring och ordna goda fiskevatten, såsom Herrgårdstjärn, Uppgårdstjärn och Åstjärn.

Kommunen har upprättat en separat kalkningsplan för att höja ph-värdet i vattendragen.

Uppgifter om detta finns på miljökontoret.



*Hannåstjärn*



NATURVÅRD

## NATURVÅRD

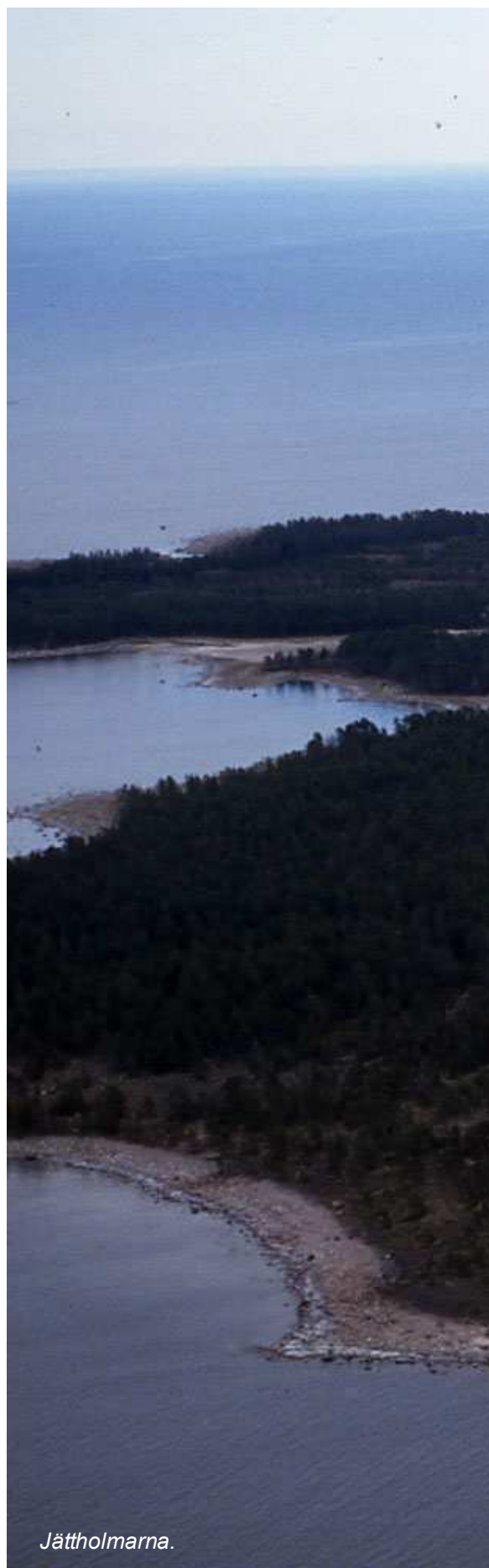
Mark- och vattenområden som har betydelse från allmän synpunkt på grund av områdenas naturvärden skall så långt möjligt skyddas.

Nordanstigs kommun präglas till stora delar av ett storskaligt berg- och dallaslandskap med många sjöar. I öster finns den omväxlande havskusten. I allmänhet är åsarna och bergen skogklädda medan dalarna har öppen jordbruksmark. Det vackra naturlandskapet är en av kommunens stora tillgångar.

Länsstyrelsen har gjort en inventering av naturvårdsobjekt i kommunen. Dessa har redovisats i en naturvårdsplan för kommunen och i skriften Värdefull natur i Gävleborg. Inom dessa områden bör skogsbruket ta särskild naturvårdshänsyn enligt skogsvårdslagen. I flera av dessa områden har naturreservat bildats, där gäller särskilda regler.

Följande områden är av riksintresse för naturvården:

- Hagåsen
- Korpåsen
- Älvåsen
- Klövberget
- Dyrån och Dyråns källområde
- Helgmyran- Grönstrandsmyran
- Gnarps diabasberg
- Leska
- Harmångersån med Harsjön
- Hångberg-Kölsjön-Stakholmen-Norrbäck
- Bodmyran
- Nordanstigskusten mellan Norrfjärden och Mellanfjärden med öarna utanför:
- Lillgrundet
- Gran
- Vitörarna
- Jättholmarna m.fl.



*Jättholmarna.*

## NATURRESERVAT OCH NATURA 2000-OMRÅDEN

Det finns ett flertal naturreservat inom kommunen.

Hagåsen, Älvåsen, Klövberget, Hästmyrberget, Gnarps Masugn, Gnarpskatan, Notholmen, Rosslavallen, Vitörarna och Gran. Ytterligare reservatsbildning pågår. Däribland Storön.

Natura 2000-områden är områden som är skyddade enligt EU-direktiv (Fågel- och Habitat-direktiven) och enligt 4 kap i Miljöbalken. Elva områden i Nordanstig ingår. Flera områden är naturreservat. NATURA 2000 innebär ett starkt skydd av ett europeiskt nätverk av områden. Så kallade bevarandeplaner ska utarbetas. Flera ingår som delar i tidigare områden av riksintresse för naturvården enligt 3 kap MB.

Fyra Natura 2000-områden ingår i riksintresseområdet Nordanstiggusten. Det är Gran, Gnarps Masugn, Gnarpskatan, samt Vitörarna. Klövsjöberget ingår i riksintresse för naturvården. Hagåsen-Klingersjöåsen är också av riksintresse. Älvåsen är av riksintresse.

Övriga Natura 2000-områden är Oxsand, Buskan, Klovbäcken och Hästmyrberget.

Övriga områden av intresse för naturvården betecknas med Nv på kartan och i planbeskrivningen.



## OMRÅDEN AV RIKSINTRESSE FÖR NATURVÅRD

Förslag till områden har lämnats av naturvårdsverket. Vid nybyggande inom dessa områden bör samråd ske med länsstyrelsen. De viktigaste områdena är avsatta som naturreservat.

### Hagåsen

Hagåsens naturreservat är ett stort urskogsområde på gränsen mellan Hassela och Ramsjö. Det är beläget på sydslutningen av det 525 meter höga berget Hagåsen, mellan berget och Siksjön. Området är närmare tre kvadratkilometer stort och mycket varierat, både med avseende på terräng, vegetation, skogstyper och beståndshistorik. Skogsmarken består till största delen av blockiga moränslutningar, där torr och risig tallskog växer. I nordost finns dock högproduktiv granskog. Graden av kulturpåverkan varierar. I norr finns närmast orörda tallbestånd. Utmärkande för dem är mängden torrakor, lågor och tallöverståndare. De äldsta träden är 400-500 år. Dessa har en brösthöjdsdiameter på 70-80 cm. Nästan alla har märken efter tidigare skogsbränder vid stambasen, s.k. brandljud. Rikedommen på brandskadade träd har gjort det möjligt att kartlägga Hagåsens brandhistorik mer än 400 år tillbaka i tiden. Sedan 1550-talet har 26 bränder härjat större eller mindre delar av skogen. Särskilt omfattande var bränderna 1691, 1790 och 1847 då så gott som hela Hagåsen eldhärjades. I skogen finns ett värdefullt djur och växtliv. Framförallt hararter som är beroende av gammal orörd skog ges goda möjligheter att leva kvar och utvecklas. Området är även Natura 2000-område.

Markanvändningen regleras i en skötselplan.

### Korpåsen

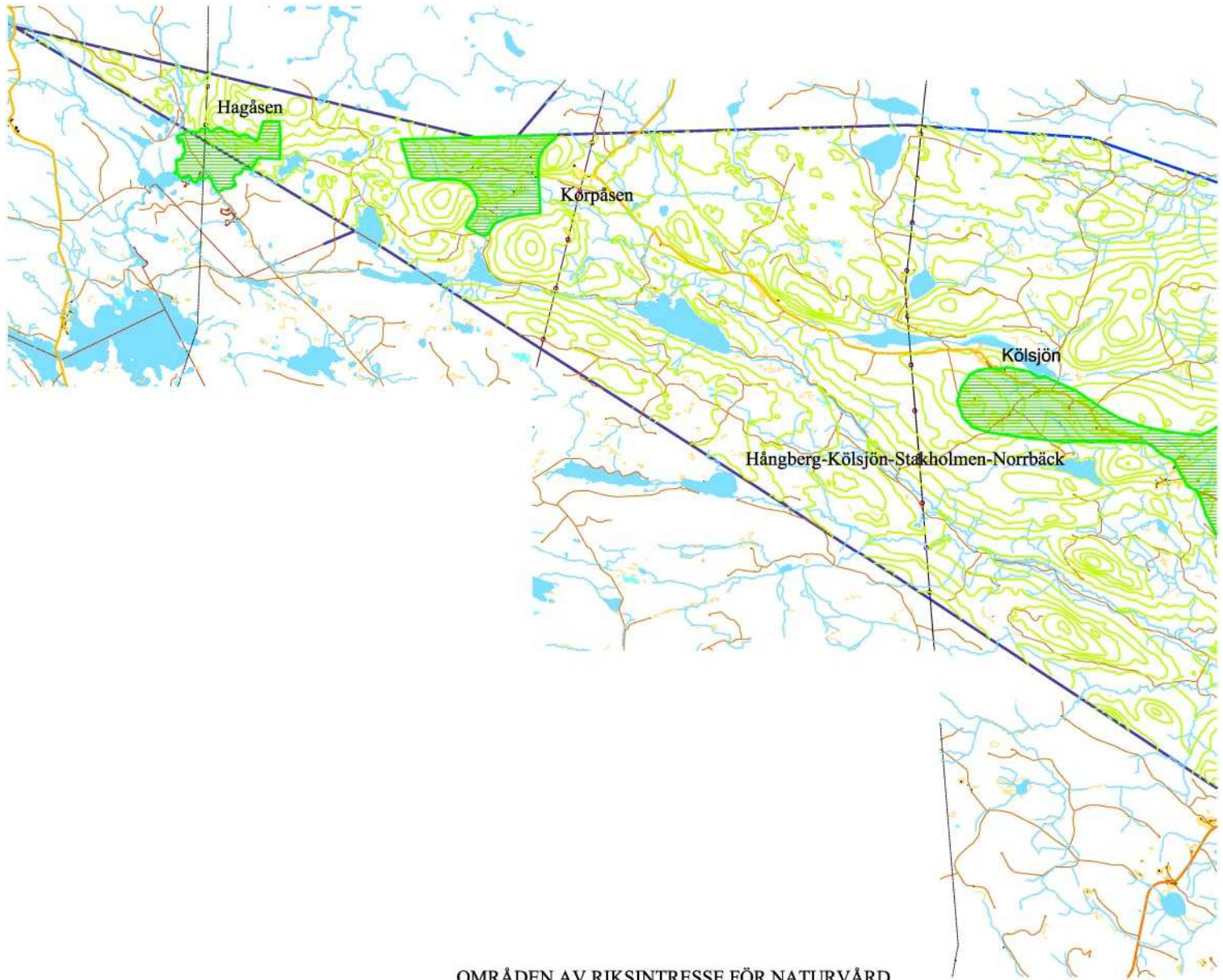
Byn Korpåsen i nordligaste Hälsingland etablerades som en finnbosättning på 1700-talet. Den växte under 1800-talet fram till den största byn i Hassela socken. Som mest fanns 24 gårdar och en befolkning på 170 personer. Jordbruket baserades på djurhållning och ängen utgjorde det dominerande ägoslaget. Under 1940- och 50-talet avfolkades byn i snabb takt och 1965 lämnade de sista invånarna Korpåsen. De flesta gårdarna är idag rivna, men fortfarande används fem som fritidsbostäder. Ett visst jordbruk förekommer idag vid Lamsås och Laxbo.

Byn avgränsades förr mot skogen av en gemensam gårdsgård och innanför den utnyttjades så gott som all mark för slätter. Utöver slätterängen förekom här smärre odlingar samt så kallade svalar. Bruket av de senare utgjorde ett cirkulationsjordbruk med växelvis odling av vall, havre och korn. Mellan de små stenrensade svalarna bedrevs hackslätter med lie.

Det småskaliga jordbruket och de lokalt mycket varierande förhållandena i lutning, blockighet, översilning etc har gjort att området idag är en mosaik av igenväxande slätterängar av lundkarakter, åkertegar och kärr. Det forna ängsbruket och områdets speciella markförhållanden har skapat en särdeles rik ängs- och lundflora. Särskilt intressant är förekomsten av tillbakaträngda ängsväxter som fältgentiana, smörbollar, låsbräken och brudsporre. Området uppvisar även i övrigt en rik flora med rika förekomster av vårärt, liljekonvalj, tvåblad, kransrams och blåsippa. Intressanta rikkärr och källkärr förekommer också i områdets södra del. Här förekommer bl a kung karls spira, odonvide, gräsull, trindstarr och rariteten myrstarr.

Den mycket värdefulla miljön är sårbar och kräver landskapsvård. Skogsplantering eller dikning bör inte förekomma.



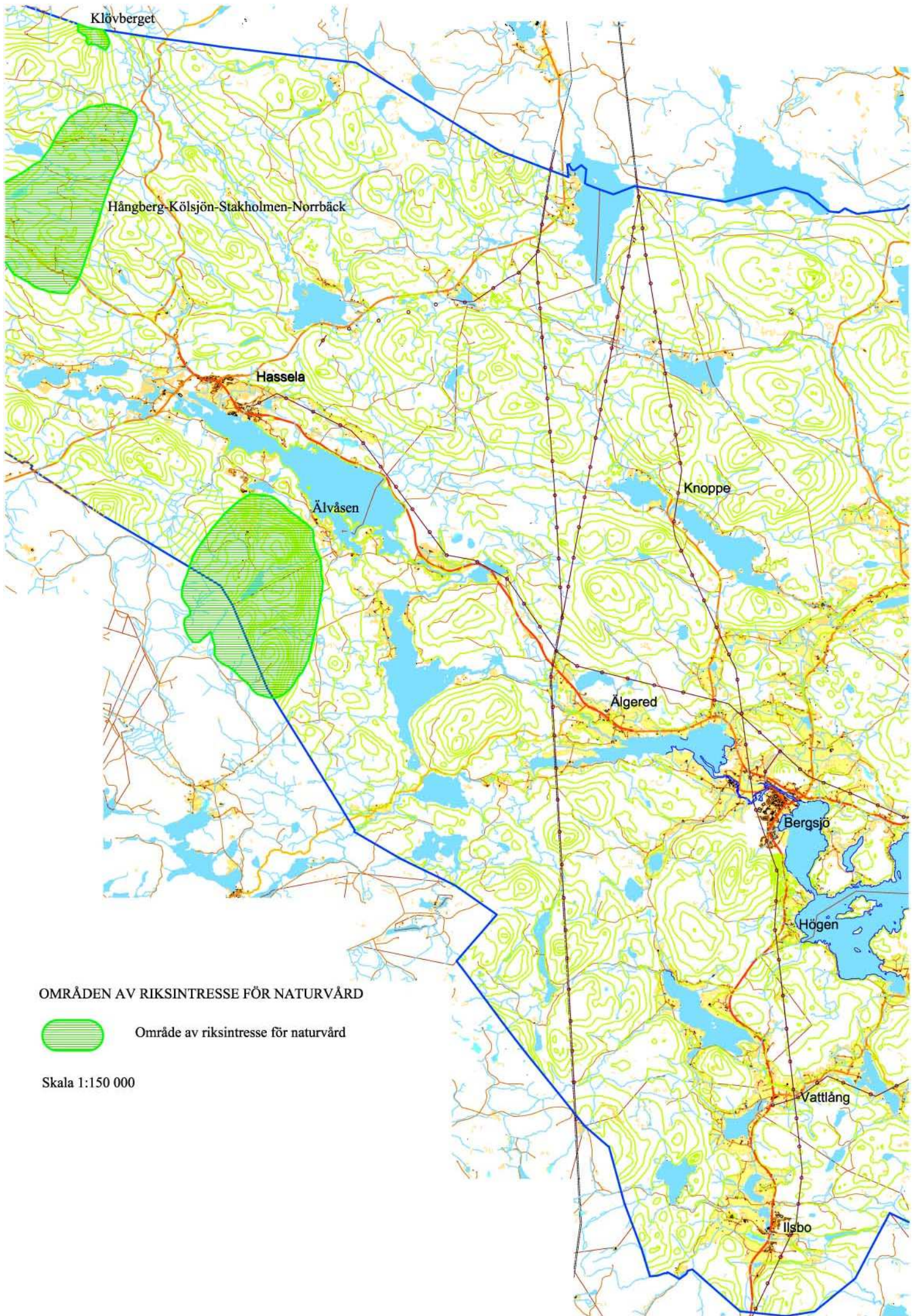


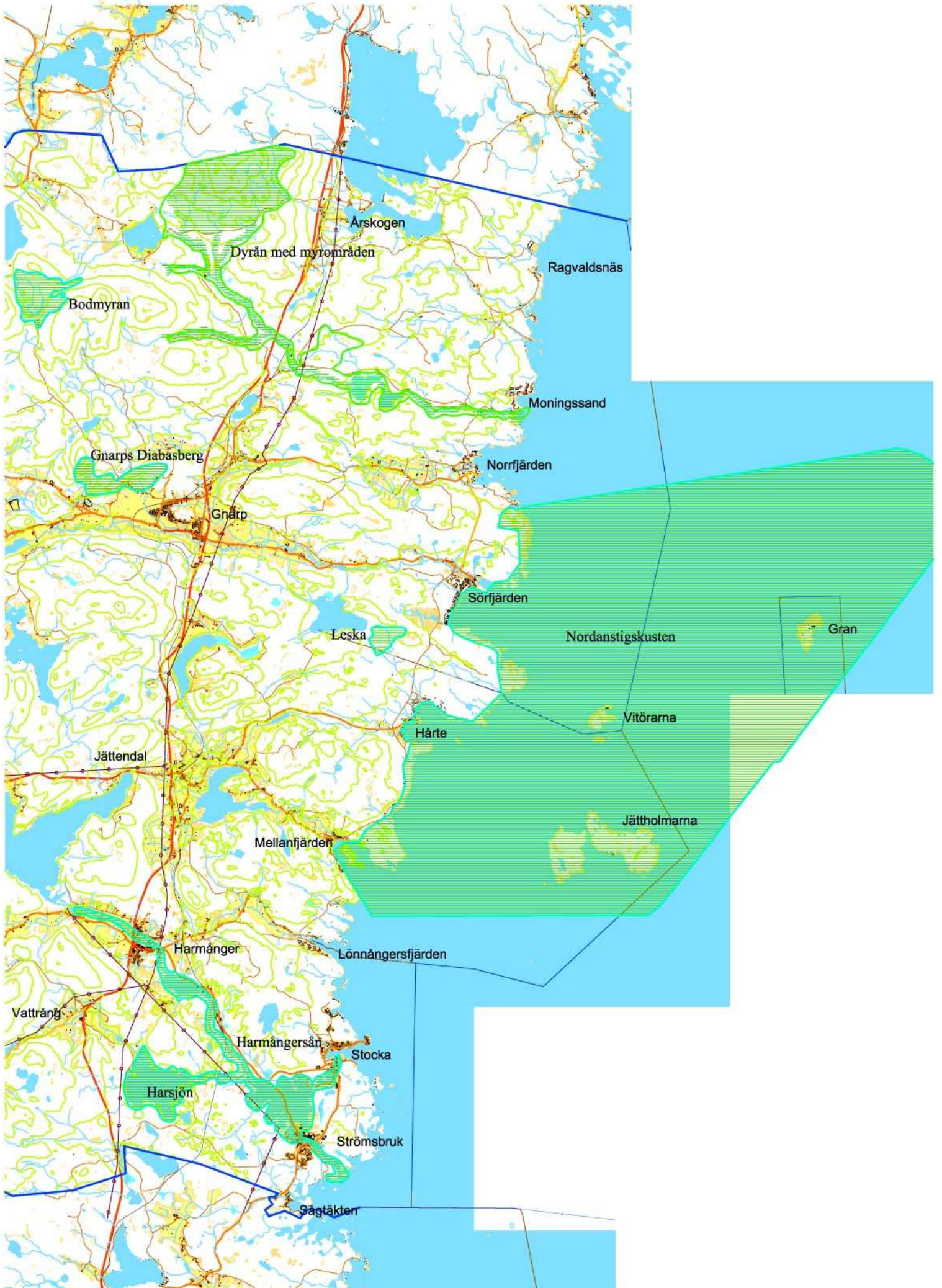
OMRÅDEN AV RIKSINTRESSE FÖR NATURVÅRD



Område av riksintresse för naturvård

Skala 1:150 000





Kärnområdet är planerat att bli naturreservat. Skötseln av reservatet avses inriktas på att genom återupptagen hävd bevara det gamla slätterlandskapet och gynna den värdefulla vegetationen. Befintliga byggnader bör inte förvanskas.

### **Klövberget**

Klövbergets branta otillgängliga sluttningar har de senaste 250 åren påverkats mycket lite av avverkningar. Skogen är i det närmaste ren granskog. Den är olikåldrig, starkt luckig och rik på lågor och döda stående träd. Området har hög bonitet. Skogen är förhållandevis örtrik. Den höga och jämna fuktigheten i kombination med rikedom på gamla och döda träd har skapat förutsättningar för en särdeles rik moss- och lavflora. Särskilt anmärkningsvärd är den utrotningshotade granskogslaven långskägg, som här har en av sina absolut rikaste förekomster i landet.

Området är naturreservat och Natura 2000-område.

### **Älvåsen**

Älvåsen är ett stort bergmassiv söder om Hassela. Det är ett väletablerat friluftsområde med en utbyggd fritidsanläggning. På Älvåsen finns en av länets största slalombackar och ett omfattande spårssystem.

Älvåsens naturreservat. Berget hyser gammal granskog med rika förekomster av laven långskägg. På Luråsen växer den sällsynta ombunken fjällbräken. Stornipen utgör ett sydvästberg med krävande arter som lind, blåsippa, skogstry, måbär, tibast och grönkulla. Älvåsbäcken bildar en bäckravin med en av kommunens förnämsta växtlokaler. I området växer tre av landets sällsyntaste skogsgräs, nämligen köseven, skogssvingel och sötgräs.

Inom området ligger Åsvallen som är en fåbod av kulturhistoriskt intresse.

Särskild naturvårdshänsyn bör tas till de örtrika sydvästbergen. De stora värdena för friluftslivet kräver stor hänsyn vid skogsbruksåtgärder. Särskild hänsyn bör tas till spår och stigar. Exploreringar som inte har samband med friluftslivet eller fritidsverksamheten bör inte tillåtas. Bebyggelsen i Åsvallen bör bevaras och vårdas. Kärnområdet är naturreservat och Natura 2000-område.



Åsvallen.

### **Dyråns vattenområde**

Dyrån rinner ut i havet vid Dyråsand. Ån är sedan gammalt känd som ett bra lekvattnet för havsöring. Ån har till större delen kvar sitt naturliga lopp med sandbotten. I ån finns också goda stammar av bäcköring. Dyråsand utgör en 300 meter lång sandstrand vid Dyråns mynning. Vegetationen domineras av strandråg, strandärt och saltarv. Dyråsand är ur landskapsbildssynpunkt mycket tilltalande och har betydande rekreativa värden. Övre Dösjön utgör en god fågelokal. Trana, vigg, enkellbeckasin och grönbena utgör regelbundna häckfåglar.

Dyråns källområde på höjdmassivet nordväst om Årskogen är kraftigt kuiperat och består av fastmark och ett stort antal mindre myrar. Det har mycket höga naturvärden genom kombinationer av en rad olika myrtyper, vegetationstyper och arter. Längs bäckarna finns en rik örtflora med torta, olvon och tibast. På diabasbranter i området växer lönn, tvåblad, skogsknipprot, get-

rams, kransrams och blåsippa.

Helgmyran-Grönstrandsmyran utgör ett myrkomplex med väl utbildade mossar och kärr. Myrarna är dessutom helt opåverkade, vilket ger området mycket höga naturvärden.

Hela området bör undantas all form av markavvattnings- och vandringshinder bör ej uppföras i Dyrån. Det är också viktigt att värna om vattenkvaliteten i området. Skogsbruket bör ske med försiktighet och hänsyn till områdets värden, så att t.ex. en skyddande skogsbård bibehålls längs ån och erosionsskador i ravinerna undviks. Ingrepp som kan verka störande på fågellivet i Dösjön eller på sikt kan påverka sjöns betydelse som rast- och häcklokal bör också undvikas.

Området bör bevaras intakt.

### **Gnarps diabasberg**

Längs hela Åsbergets och Uvbergets sydsida förekommer sydexponerade rasbranter och klippor av diabas. Detta har gett upphov till en artrik flora. I branterna ingår bl.a. blåsippa, stor blåklocka, rockentrav, vårärt, skogsvicker, trolldruva, sandviol, underviol och klipp-springsombunkar.

En mycket intressant flora finns också efter Brattåsens sydsluttning. Här förekommer bl.a. lövbinda, skogsknipprot, sårlåka, myskmadra och storgröe. Vegetationen i området har få motsvarigheter i länet. Området utgör närströvsområde för Gnarp och är därför särskilt värdefullt för friluftslivet.

Det är särskilt viktigt att diabasbranternas ljus- och skuggförhållanden inte drastiskt förändras genom ingrepp av olika slag. Markberedning bör inte ske i de örtrika områdena. Särskild hänsyn bör tas till stigar. Bebyggelsen bör kunna kompletteras på lämpliga platser. Delar av området bör avsättas som naturreservat.

### **Leska**

Leska utgör ett praktfullt exempel på en excentrisk högmossa. Särskilt betydelsefullt är här dess storlek, de breda laggkärren och de mycket tydligt åtskilda strukturerna. Vegetation och utformning är typisk för regionen. Mossen är oexploaterad.

Området bör ej dikas eller användas för torvbrytning. Skogsavverkning bör ej ske på eller i nära anslutning till mossen.

### **Nordanstigskusten**

Nordanstigskusten utanför Gnarp och Jättendal är mycket litet exploaterad. Kuststräckan är av riksintresse för naturvärden. Hårt svallad moränkust är den vanligaste strandtypen, vanligtvis utformad som vidsträckt, ofta terrasserade klapperstensfält. Här finns även grunda havsvikar och av landhöjningen isolerade fjärdar, artrika strandängar och jämna sluttande klipphällar. Det exponerade läget och den karga jordmånen har präglat den opåverkade barrskog som växer på många håll, exempelvis urskogen på ön Gran. Nordanstigskusten är ett betydelsefullt område för gråsäl. Grans norra del liksom Lillgrund med omgivande vatten är säl-skyddsområden. Fågellivet är rikt, särskilt på öarna. För att skydda detta råder tillträdesförbud till Sörskär inom Vitörarnas naturreservat under viss tid av året.

Skogsbruket bör bedrivas med särskild naturvårdshänsyn. Dikning av våtmarker bör inte förekomma. Delar av området är naturreservat. Bebyggelsen bör kunna kompletteras på lämpliga platser.



**Notholmens naturreservat** avsattes 1978. Reservatet är 42 ha stort, där 17 ha är land och resten vatten. Öns nordvästra udde, som innehåller ett gravfält, ingår inte i reservatet. Större delen av Notholmen intas av stor- och rikblockig



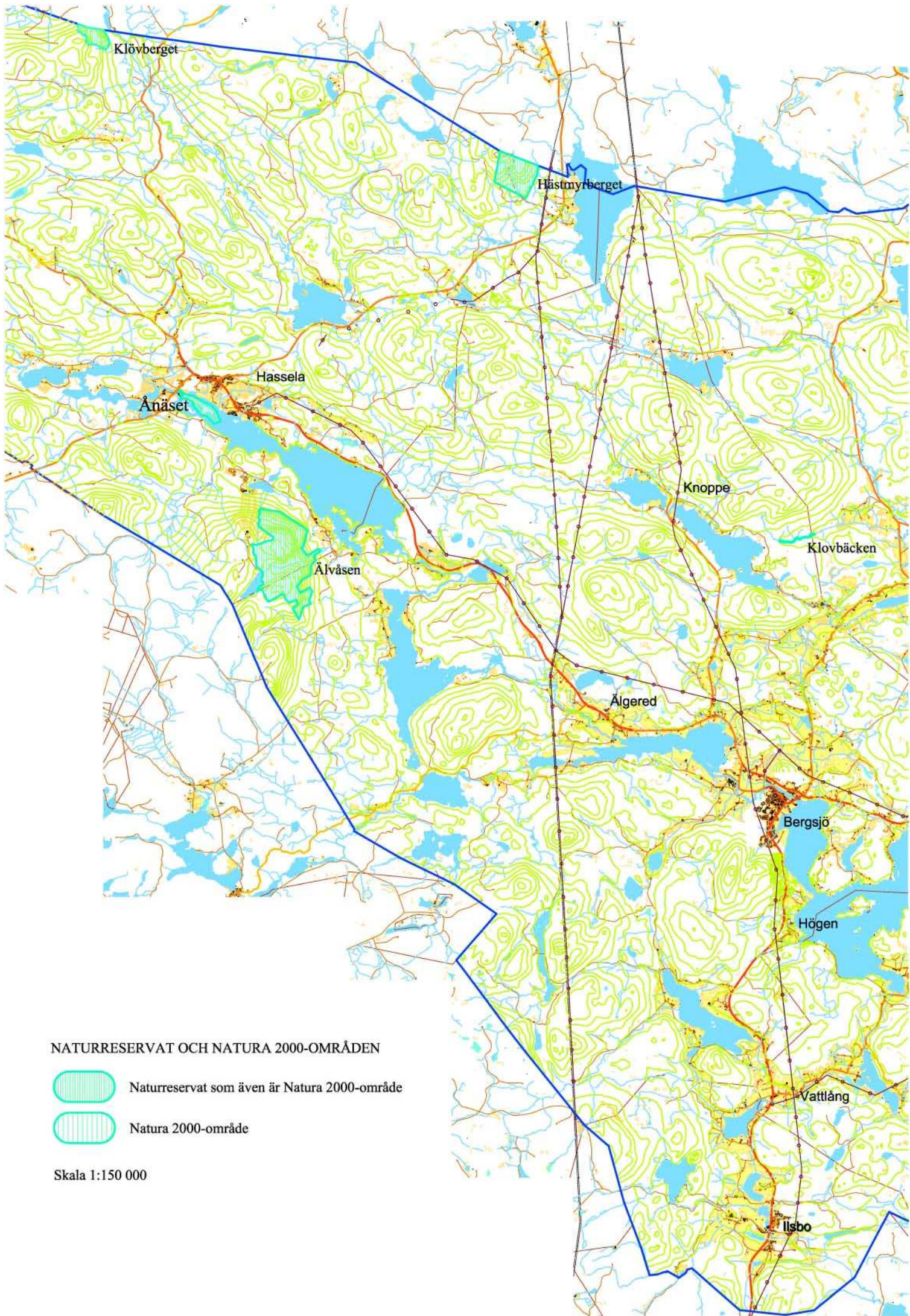
*Välmyrknallen.*



NATURRESERVAT OCH NATURA 2000-OMRÅDEN

-  Naturreservat som även är Natura 2000-område
-  Natura 2000-område

Skala 1:150 000







svallad morän omväxlande med klipp-  
hällar och klapperstensfält. På ön växer  
barrblandskog. Här finns även ett par  
mindre sandstränder insprängda. Note-  
ras kan förekomsten av den i regionen  
annars ovanliga strandlokan.

**Vitörarnas naturreservat** består av  
öarna Norrskär och Sörskäret fem kilo-  
meter sydost om Sörfjärden. I reserva-  
tet ingår även de omgivande skären  
och vattnen ut till sex meters djup. Öar-  
na ligger exponerade för havets krafter.  
Naturen har formats av detta, med vid-  
sträckta klapperstensfält, tydligt ut-  
skulpterade fornstrandvallar och ren-  
spolade blockmarker som följd. Vid Ör-  
hamn på Norrskär finns gammal fiskar-  
bebyggelse med båthus och andra  
byggnader samt några fritidshus. Unge-  
fär en tredjedel av Norrskär består av  
skog. Längs stränderna är växtligheten  
mestadels gles och enahanda. På någ-  
ra ställen finns dock artrika strandängs-  
fragment. På Sörskäret finns snår av  
hägg och rönn med inslag av try och  
måbär. Fågellivet är relativt ordinärt för  
trakten. Här häckar bland annat svärta,



*Gnarps masugns naturreservat.*

ejder,  
småskrake, större strandpipare och sill-  
trut. Det rikaste fågellivet finns på Sör-  
skäret. Där råder tillträdesförbud under  
häckningstider. Området är även Natu-  
ra 2000-område.

**Gnarps masugns naturreservat** ligger

mellan fiskelägena Norrfjärden och  
Sörfjärden. Det innehåller en fyra kilo-  
meter lång kuststräcka, exponerad för  
havets krafter och i modern tid i stort  
sett opåverkad av mänskliga aktiviteter.  
Området innehåller dock ett stort antal  
gravrösen från förhistorisk tid. Särskilt  
intressanta är de stora klapperstensfält  
som breder ut sig längs stränderna.  
Dessa finns längs nästan hela kust-  
sträckan och är på sina håll 500 meter  
breda. Strandterrasserna, eller storm-  
strandlinjerna, är vackert utbildade och  
orörda. Klapperområdet är det största i  
Nordanstigs kommun och ett av de  
största i länet. I södra delen av reserva-  
tet finns några grunda havsvikar och  
tjärnar som isolerats från havet genom  
landhöjningen. Växtligheten i området  
är mager och består till stor del av  
ljung, blåbärs-, lingon- och odonris  
samt olika lavar. Området är även Na-  
tura 2000-område.

**Gnarpskatens naturreservat** ligger  
strax söder om fiskeläget Sörfjärden.  
Naturreservatet, som är 65 ha stort,  
omfattar ett exponerat kustavsnitt, ka-  
rakteristiskt för södra Norrland. Det  
präglas av flera vidsträckta klapper-  
stensfält med framträdande fossila  
stormstrandlinjer. I reservatet finns flera  
gravrösen från bronsåldern, några  
mycket stora. Dessutom förekommer  
hällmarker och några små tjärnar samt  
en sandstrand med flygsandklitter. I  
områdets norra och yttre delar väx-  
er gammal tallskog med viss del gran.  
De fåglar som vistas vid Gnarpskaten  
är typiska för kuststräckan, bl.a. vigg,  
knipa och småskrake. Området är även  
Natura 2000-område.

**Grans naturreservat** utgörs av en 63  
ha stor ö, drygt tio kilometer utanför  
Sörfjärden. Gran är den ö som ligger  
längst från kusten i hela Norrland. Natu-  
ren präglas av det utsatta läget i havet  
och av landhöjningen. Här har funnits  
fyrplats sedan 1886, numera är fyren

obemannad. Det finns även ett gammalt fiskeläge på Gran. Det vittnar om öns forna betydelse som hamn för kustfiskarna. Idag är de flesta stugorna omvandlade till fritidsbostäder. Svallgrus och klapper täcker ön, utom där berget är blottat. Mellan fyren och den södra udden samt öster om Grisselberget finns vackra system av strandvallar. På öns centrala och södra delar växer gammal och delvis urskogslignande barrskog. Floran är artfattig men innehåller ändå flera ovanliga inslag. I de öppna gräsmarkerna invid fiskeläget finns länets rikaste lokal för den sällsyn- ta ormbunken topplåsbräken. Lavfloran som präglats av det utsatta och isolerade läget är även den intressant. På Gran finns länets enda koloni av tordmular. Kolonin är känd sedan 1600-talet men antalet häckande fåglar har växlat genom åren. På ön häckar även labb, tobisgrissla och ejder. Genom sitt läge har platsen även stor betydelse för rastande flyttfåglar. Området är även Natura 2000-område. På ön finns en stenring som förbryllar arkeologerna.

**Grans sälskyddsområde.** Norra delen av Gran med utanförliggande grund och vatten är avsatt som sälskyddsområde. Här finns en av länets viktigaste uppehållsorter för gråsäl. Det råder tillträdesförbud till dessa delar av ön från 1 februari till 31 augusti. Norr om Gran ligger **Lillgrundets sälskyddsområde.**

### **Harmångersån med Harsjön**

Harmångersån flyter parallellt med Harmångersåsen. Vid mynningen omges ån av vidsträckta strandklapperbildningar med vackert utformade strandvallar och gles lågvuxen tallskog. Sedan massafabriken i Strömsbruk lades ned har vattenkvaliten i åns utlopp väsentligt förbättrats. En fisktrappa har byggts i Strömsbruk. Ett relativt stort område av ån är nu tillgängligt för re- produktion. Goda fångster av havsöring

har gjorts de sista åren. Ån hyser även ett bestånd av flodkräfta.

Vattendragen med dess bestånd av vandringsfisk är av riksintresse.

Ytterligare vattenreglering bör ej ske, inte heller någon minskning av lågvattenföringen. Muddring eller byggande i vatten bör undvikas. Vid avverkning utmed vattensystemet bör en skogsbård lämnas utmed stränderna. Möjligheten för fisk att vandra bör förbättras.

### **Hångberg, Kölsjön, Stakholmen och Norrbäck.**

Representativt odlingslandskap i Hassela finnbygd med lång kontinuitet och inslag av äng med hackslått. Vanlig vegetation är rished av blåbärs- och lingontyp. Mycket art- och individrika växtsamhällen med arter som brudsporre, fältgentiana, nattviol, låsbräken, slåtterblomma, fjälltimotej och stagg.

Det är viktigt med fortsatt jordbruk med åkerbruk, ängsbruk och skötsel av landskapselement. Restaurering av igenvuxna ängar och naturbetesmarker. Områdets värden kan påverkas negativt av: minskad eller upphörd jordbruks/ betesdrift, skogsplantering på jordbruksmark, energiskogsodling, igenväxning, spridning av gifter eller gödselmedel, bebyggelse, nydikningar, täkt, luftledningar, vägdragningar.

### **Bodmyran**

Bodmyran är en välvd, koncentrisk mosse omgiven av breda laggkärr. Det skogsbevuxna mosseplanet uppvisar tydliga, cirkelformigt orienterade strängar och höljor. Kring mossens centrum finns två djupa gölar. Laggkärren är delvis utbildade som strängkärr. Bodmyran har en både intressant och märklig topografi och är en av landets nordligaste koncentrisk mossar. I backkärr växer rikligt med björnbrödd, som här uppträder ovanligt långt österut.

## OMRÅDEN AV INTRESSE FÖR NATURVÅRD

Inom dessa områden är naturvården av stort intresse. De flesta områden är impediment för skogsbruket varför naturvården är det huvudsakliga intresset. Länsstyrelsen har upprättat en naturvårdsplan som godkänts av kommunen. Naturvårdsplanens områden och områdena i Värdefull natur i Gävleborg är medtagna i denna översiktsplan. Här ingår även naturreservat och natura 2000-områden som inte redovisats under riksintresseområden. Numreringen är densamma som i Värdefull natur i Gävleborg. Därutöver ingår ett antal tätortsnära områden som är av lokalt intresse.

I *Värdefull natur i Gävleborg* framgår närmare vad som är särskilt värt att beakta för resp. område. För naturreservaten finns särskilda bestämmelser.

Inom dessa områden bör skogsbruket bedrivas med särskild naturvårdshänsyn enligt skogsvårdslagen. Inom naturreservaten gäller resp. bestämmelser.



*Björnbrodd.*

**Nv 1 Hagåsen.** Se områden av riksintresse för naturvård.

### **Nv 2 Storhagåsmyr - strängkärr med rik flora**

Storhagåsmyr ligger på en höjdplåtå

470 m ö h, omgiven av skogklädda bergsryggar. Myren är helt öppen och utgör ett blött strängkärr med låga, avbrutna strängar. Detta ger en mosaikartad växling av lösbottnar och fastmattor i de blötaste delarna. I vegetationen ingår flera svagt rikkärrsindikerande arter bl a tätört, dyttåg, ullsäv, björnbrodd och lokalt gräsull. Vid myrens utlopp i nordväst förekommer också kransrams.

**Nv 3 Korpåsen.** Se områden av riksintresse för naturvård.

### **Nv 4 Gässmyran - fågelmyr**

Gässmyran är ett dryg 1 km<sup>2</sup> stort, flackt kärrkomplex som sträcker sig över gränsen mot Västernorrland.

Från Gässtjärnen rinner en bäck söderut genom myren. Myren sluttar på båda sidor svagt mot bäcken och flera blöta drag markerar vattenbanorna. Blöta högstarrkärr utbreder sig längs huvudbäcken. Även vide/björkkärr förekommer längs vattendragen.

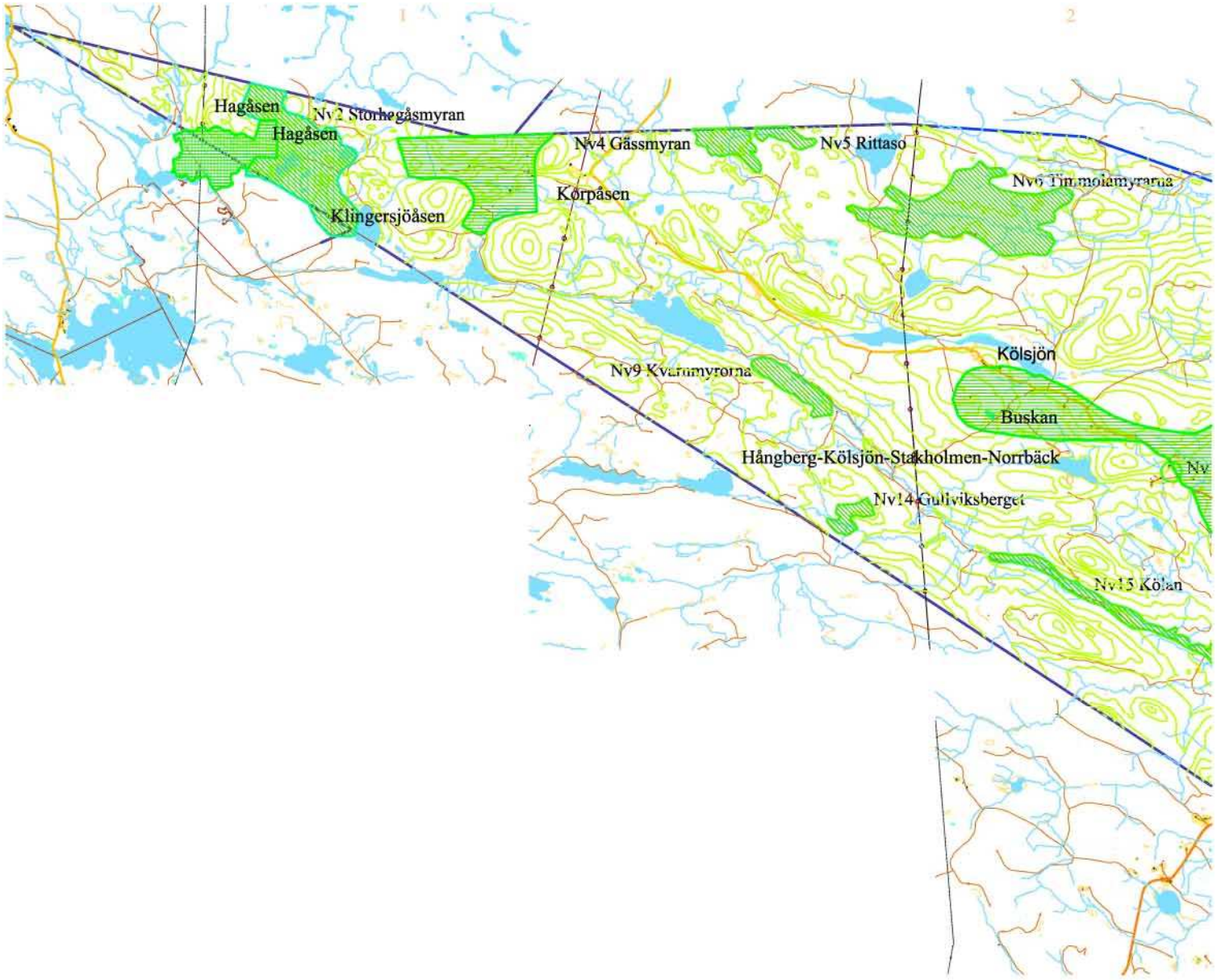
### **Nv 5 Rittaso Källmyran - källkärr**

Myren, som delvis ligger i Västernorrland, är ett orört kärrkomplex med källkärr. Komplexet förefaller intressant och har goda förutsättningar att hysa en rikare flora.


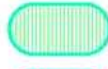
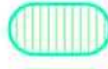

### **Nv 6 Myrar kring Flottåns källflöden**

Området kring Flottåns källflöden innehåller flera delvis fristående större myrar och många mindre. Flera olika myrtyper är representerade. Huvudtyperna är mosse, kärr och sumpskog. Komplexet är hydrologiskt sammanhängande så tillvida att myrarna avvattnas till Flottån.

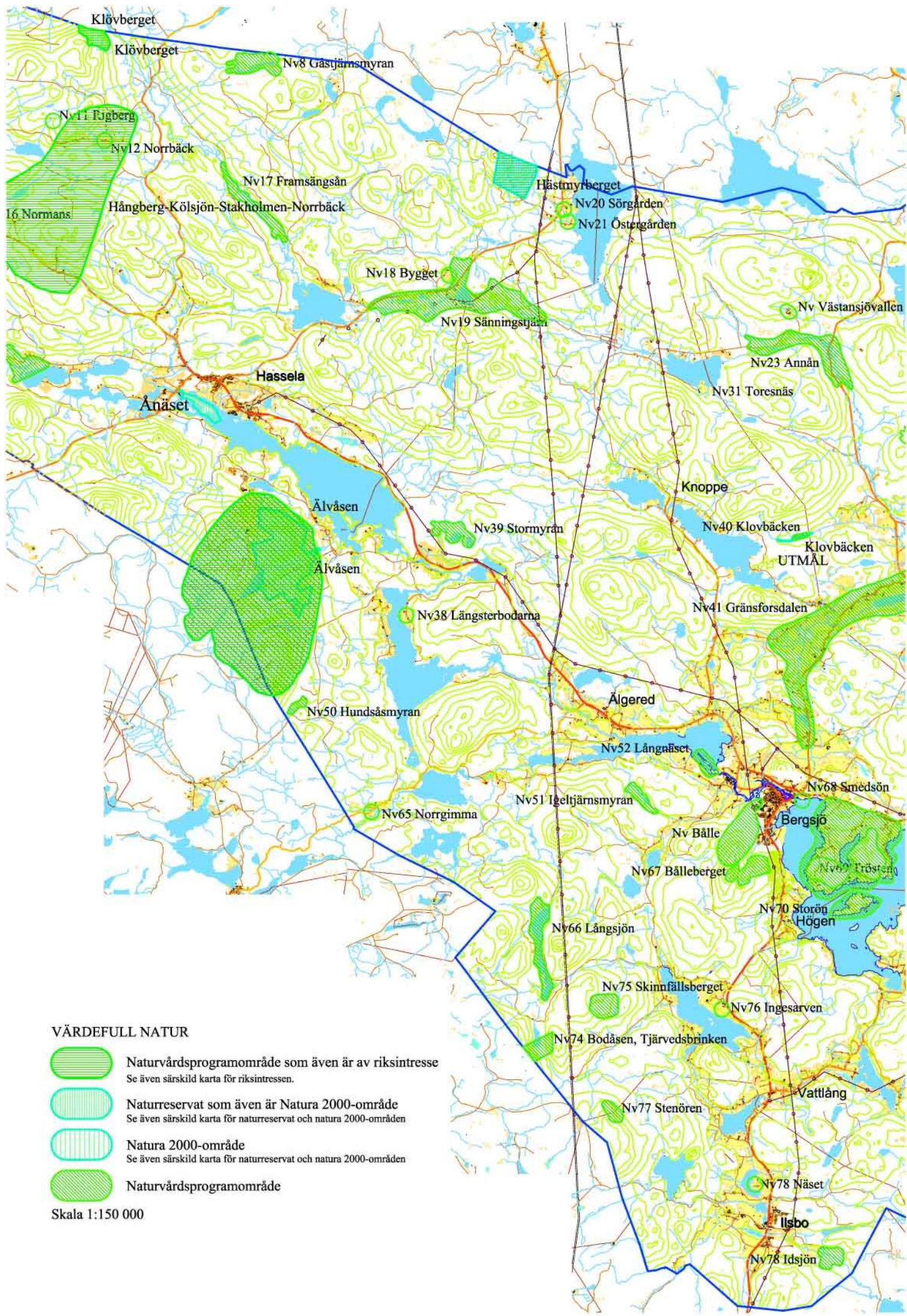
Kärren uppvisar många intressanta och i länet mindre vanliga växtsamhällen. Särskilt intressant är förekomsten av björkkärr, videokärr, källkärr och anslutande rikkärr. I myrkanter, särskilt i komplexets västra del, förekommer lavrika sumpgranskogar







**VÄRDEFULL NATUR**

- 
 Naturvårdsprogramområde som även är av riksintresse  
 Se även särskild karta för riksintressen.
- 
 Naturreservat som även är Natura 2000-område  
 Se även särskild karta för naturreservat och natura 2000-områden
- 
 Natura 2000-område  
 Se även särskild karta för naturreservat och natura 2000-områden
- 
 Naturvårdsprogramområde

Skala 1:150 000



**VÄRDEFULL NATUR**

- 
 Naturvårdsprogramområde som även är av riksintresse  
 Se även särskild karta för riksintressen.
- 
 Naturreservat som även är Natura 2000-område  
 Se även särskild karta för naturreservat och natura 2000-områden
- 
 Natura 2000-område  
 Se även särskild karta för naturreservat och natura 2000-områden
- 
 Naturvårdsprogramområde

Skala 1:150 000



**Nv 7 Klövberget.** Se områden av riksintresse för naturvård.

### **Nv 8 Gåstjärnsmyran**

Myren består huvudsakligen av sluttande starrkärr. Kring Gåstjärnarna förekommer även plana kärr med omfattande gungflystränder. De sluttande kärren är delvis utbildade som strängkärr.

### **Nv 9 Kvarnmyrorna**

#### **- flarkkärr**

Kvarnmyrorna bildar ett komplex av olika typer av sluttande kärr, som avvattnas mot Kølån. Utöver vanliga sluttande kärr ingår små backkärr och källkärr samt flarkkärr med flarkar avsatta i terrasser. Myrornas vegetation är representativ för trakten och för myrtyperna. Kännetecknande är bl a inslaget av rikkärrsarter som ängsnycklar, gräsull och dytåg. Myren är opåverkad och på fastmarksholmar och i myrkanter växer gammal skog.



*Fältgentiana.*

### **Nv 10 Buskan**

#### **- hackslått och öppen hagmark**

Gården Buskan ligger i skogslandskapet 1,5 km söder om Køljön med flera av de gamla markslagen kvar i hävd. Omgivet av åkermarker, skog och gårdsmiljö finns ca 3 ha naturlig fodermark, som till största delen betas men som vissa år delvis hävdas med hack-

slåtter. Tidigare sköttes all liknande mark på gården genom slåtter. I dessa marker växer enstaka rönнар, någon björk och spridda enar. Fältskiktet är artrikt med flera i länet ovanliga ängsväxter, bl a slåtterfibbla, fältgentiana, blåsuga, dvärglumner, kattfot, rödklint, slåtterblomma, fjälltimotej, stagg och ängsnejlika. Området är av riksintresse enligt 4kap 1§ miljöbalken.

### **Nv 11 Rigberg**

#### **- ängsflora**

I anslutning till den gamla, högt belägna (ca 400 m ö h), men numer rivna bosättningen Rigberg, finns ett område med intressant flora. Marken har på äldre lantmäterikartor betecknats som naturbetesmark. Vegetationen är artrik och karaktäristisk för mark som hävdats genom bete eller slåtter under lång tid utan att plöjas eller gödslas. Ängarna slåttas varje år av Nordanstigs naturskyddsförening.

Utmärkande är det rika beståndet av fältgentiana och förekomsten av brudsporre och andra typiska ängsväxter som omrot, brudborst, stagg, kattfot, prästkrage och vårbrodd. Nattviol, låsbräken och fjälltimotej påträffas också på Rigberg.

### **Nv 12 Norrbäck**

#### **- hackslått**

Norrbäck är en by med ålderdomlig landskapsbild där bybefolkningen fortfarande sköter väg- och dikesrenar med hackslåtter. Mest intressant ur botanisk synpunkt är en välgkant i byns östra del med brudsporre, fältgentiana, blåsuga, slåtterblomma, slåtterfibbla, kattfot och ängsnejlika. Slåttermarken har slagits så länge man minns, men tidigare var hackslåttarealerna runt om i byn mångdubbelt större. De ca 0,6 ha som ännu slåttas är välhävdade och har aldrig utsatts för konstgödselpåverkan eller andra störande ingrepp.



### **Nv 13 Malungsfluggen - granskog med långskägg**

I den äldre granskogen kring Malungsfluggens 465 meter höga topp växer den utrotningshotade laven långskägg. Där växer också flera sällsynta levermossor samt ombunken fjällbräken som är sällsynt utanför fjällkedjan. Finnstar växer söder om berget och det är den enda kända växtplatsen i Sverige.

Berget delas av gränsen mellan Gävleborg och Västernorrland, men den äldre granskogen och långskäggsförekomsterna ligger helt i Västernorrland. Den yngre granskogen i Gävleborgsdelen bildar dock en viktig och värdefull skyddszon där på sikt långskägg och andra intressanta arter kan etablera sig. Ett 146 ha stort område på bergets östra och södra sluttningar skyddades 1999 som Hästmyrbergets naturreservat.

### **Nv 14 Gulliksberget Trossnarvsmýran**

#### **- urskog och värdefull våtmark**

Den urskogsartade skogen på Gulliksberget är i ovanligt ringa grad påverkad av mänsklig aktivitet. Skogen kännetecknas, i likhet med de flesta urskogsbestånd, av hög medelålder, ojämn åldersfördelning och stort inslag av torrakor och lågor. På de tallskogsklädda moränsluttningarna förekommer relativt gott om grova 300-400-åriga tallöverståndare. Brandspår visar att skogen brunnit upprepade gånger sedan början av 1700-talet.

Skogen på Gulliksberget är inte fri från spår efter avverkningar men dimensionsavverkning efter vanligt mönster har inte förekommit, vilket är mycket sällsynt. De grövre träden stämplades omkring 1930 men avverkningarna genomfördes aldrig.

### **Nv 15 Harmångersåsen Kölåns dalgång**

#### **- värdefulla geologiska bildningar längs ån**

Väster om Ässjö framträder Harmångersåsen tydligt. Åsen följer Kölåns dalgång och är tydligt getryggsformad i områdets sydöstra och nordvästra del. Där emellan är åsen betydligt flackare och mindre framträdande. Ett par grustag finns i åsen. Mest störande är grustakten vid Gryms i Ässjö.

Kölån faller på denna sträcka från 195 till 130 m ö h och är i den nedre delen rik på småforsar. I områdets nordvästra del är ån däremot lugnflytande med ett välutvecklat kilometerlångt meanderavsnitt.

### **Nv 16 Normans**

#### **- hackslått och öppen hagmark**

Normans tillhör byn Gräsåsen. På gården finns rester kvar av de forna fodermarkerna, sammanlagt 0,8 ha fördelade på dels en öppen hagmark, dels en hackslåttyta. Hagen hävdas väl genom bete med får vilka även betar en närliggande betesvall. Ängen lieslås varje år men höet har hittills oftast fått ligga kvar. På ängen finns några spridda granar och rönnar samt en liten dunge av samma trädslag. Några odlingsrösen finns också spridda i hackslåttens ängsmark.

### **Nv 17 Gnarpsåsen vid Framsängsån - lång markerad getryggsås**

Nordväst om Mörtsjön, i Framsängsåns markerade dalgång, löper Gnarpsåsen kontinuerligt getryggsformad i ca 4 km. Åsen är här 5-20 meter hög med småpucklar på krönet och omgiven av ca 4 meter mäktiga sandsediment. Vid Sörbodarna har den 20 meter höga huvudryggen en längre parallellrygg i sidan. Åsen och dess markanta getryggsform framträder särskilt tydligt i områdets södra del där den, förutom av ån, också

avgränsas av den långsträckt Röd-vallsmyran.

### **Nv 18 Bygget**

#### **- hackslått**

Bygget tillhör de glest liggande gårdarna i skogslandskapet nordost om Hasela. Nära gården finns en liten hackslått på 0,3 ha. I ängen växer enar och enstaka granar men inget egentligt trädskikt.

### **Nv 19 Sänningstjärnen - isälvsformationer i anslutning till Gnarpsåsen**

Gnarpsåsen är huvudsakligen och primärt avsatt under isen i en central isälvtunnel med sidotunnlar. I det kraftigt kuperade bergkullandskap som omger Gnarpsåsen, har den slutliga avsättningen av isälvs materialet skett kring den uppspruckna kanten av en isolerad istunga. Detta förklarar det stora antalet åsgropar vilka bildades när inbäddade isrester smälte bort. Påbyggnaden av isälvsediment har delvis pågått upp till HK (högsta kustlinjen) som i området nivåbestämts till 254,5 meter. Många åsgropar intas av myrar eller sjöar av vilka Sänningstjärnen är den största.



*Fläckigt nyckelblomster.*

### **Nv 20 Sörgården**

#### **- öppen hagmark**

Sörgården ligger centralt i Malungens by. Vid gården finns en betesmark med ca 1 ha öppen hagmark men också

några avsnitt med gamla betesvallar. Marken är plan med blott enstaka stenblock i ytan. Några björkar och enbuskar finns spridda i området. I fältskiktet förekommer låsbräken, fältgentiana, dvärglumner, fläckigt nyckelblomster, kattfot, stagg och ormrot.

### **Nv 21 Östergården**

#### **- träd- och buskbärande hagmark**

Till Östergården, också i Malungens by, hör två skilda träd- och buskbärande hagmarker, totalt ca 1 ha. I hagarna växer tall och björk och i buskskiktet finns späda gran och björkplantor. Hagen har en välutvecklad ängsflora med bl a fläckigt nyckelblomster, kattfot, ormrot, ängsskallra och stagg.

### **Nv 22 Västansjövallen**

#### **- fäbodvall**

Västansjövallen är en ovanligt stor och välbevarad fäbodvall med anor från 1700-talet. Vallen består av ett 20-tal byggnader, placerade runt tunet. På Västansjövallen hävdas en äng genom slätter. Här växer hävdgynnade fältskiktsarter som stagg, fläckigt nyckelblomster, ängsskallra, ängsnejlika, ormrot och backruta. Dessutom den likaså hävdgynnade och sällsynta ormbunken topplåsbräken.

### **Nv 23 Annåns dalgång**

#### **- med mäktiga isälvsediment, raviner och meanderavsnitt**

Nedströms Annsjön är Annån nedskuren i Gnarpsåns mäktiga isälvsediment. Isälvsformationerna följer dalgången i hela sin sträckning. I det aktuella området framträder åsen tydligast strax väster om Gällstavallen. Här förekommer också låga parallellåsar. Vid Järnmon och öster om Annsjön rinner ån i en bred dalbotten, omgiven av branta ravinsidor. Anslutande bäckar och källflöden har skurit ut branta sidoraviner. Vackert utbildade meanderpartier förekommer på flera ställen.

### **Nv 24 Bodmyran Åsvallen** **- koncentrisk mosse, välbevarad fäbodvall**

Bodmyran är en välvd, koncentrisk mosse omgiven av breda laggkärr. Det skogsbevuxna mosseplanet uppvisar tydliga, cirkelformigt orienterade strängar och höljor. Kring mossens centrum finns två djupa gölar. Laggkärren är delvis utbildade som strängkärr. Bodmyran har en både intressant och märklig topografi och är en av landets nordligaste koncentriska mossar. Norr och öster om Bodmyran finns också en serie kraftigt sluttande kärr. I dessa backkärr växer rikligt med björnbrödd, som här uppträder ovanligt långt österut. Långmyran norr om Bodmyran är en välvd, excentrisk mosse. Bodmyran är av riksintresse.

### **Nv 25 Fågelmyran** **- excentrisk mosse**

Fågelmyran, en liten orörd excentrisk mosse, ligger på en platå mellan två berg. Mossen är svagt välvd och representerar en övergångstyp mellan excentrisk och koncentrisk mosse.

### **Nv 26 Vallenbodarna** **- fäbodvall**

Vallenbodarna är en av länets största och bäst bevarade fäbodavall. Fäboden, som hör till Vallens by i Gnarp, var i drift från 1790-talet, då den första vallstugan byggdes, fram till 1950-talet. Vårflytningen till fäboden, den s k boföringen, skedde på Svantedagen 10 juni. Omkring 10-15 september flyttade man hem igen.

Som mest fanns 17 stugor, 23 fåjs samt stallar och gethus. Dessa förföll dock delvis sedan vallbruket upphört. Vallen restaurerades 1969 och 13 stugor med tillhörande uthus finns nu bevarade.

### **Nv 27 Dyråns källområde** **- värdefulla myrar och rik växtlighet.**

I det kraftigt kuperade landskapet söder om gränsen mot Medelpad finns Dy-

råns och Galtströmmens källflöden - många små bäckar som slingrar sig ned efter sluttningarna och efter hand samlas till allt större vattendrag. Området består till större delen av fastmark men innehåller också ett stort antal mindre myrar. Smärre ingrepp har gjorts i hydrologin. Se även områden av riksintresse för naturvård.

### **Nv 28 Hälsingmossen - välutvecklat strängkärr**

Hälsingmossen på gränsen mellan Hälsingland och Medelpad har en mycket intressant hydrotopografi med välutvecklade sträng- och flarckkärr. Komplexets centrala del intas av ett stort strängkärr med ett tätt system av låga, något vågiga, men absolut parallella strängar. Detta är ett av de största och bäst utvecklade strängkärrarna efter hela länskusten.

### **Nv 29 Oxsand Oxsandsbäckarna - sandstrand och intressanta småvat- tendrag**

Oxsand är en grund havsvik med en 450 meter lång inbjudande sandstrand, mot norr avgränsad av Oxsandshällan med tydliga isräfflor. Ovanför stranden vidtar ett stort öppet sandfält med enstaka tallar och sparsam hedartad växtlighet. Mellan sandstranden och sandfältet löper en strandvall med de för Norrlandskusten karaktäristiska sandväxterna strandråg, strandärt och saltarv. I skogskanten ovanför sandfältet finns ett sommarstugeområde. Natura 2000-område.

### **Nv 30 Änäset - udde i Hasselasjön**

Änäset består av en skarpt markerad rullstensås som bildar en ca 1 300 meter lång udde i Hasselasjöns nordvästra del. Udden är en del av Harmångersåsen. Förutom några mindre igenväxande odlingslotter och våta, buskiga strandängar är udden helt skogklädd. Åskränet bär äldre tallskog av varierande slutenhet. Änäset är även vattenskyddsområde.

### **Nv 31 Toresnäs - hackslått**

Toresnäs är den ena av två gårdar vid Annsjöns södra strand. Till gården hör några små hävdade hackslåttytor, sammanlagt 0,8 ha, som saknar såväl träd- som buskskikt. På de två östligaste

ängarna finns förutom bestånd av fältgentiana också rödklint, fjälltimotej, kattfot, stagg, pillerstarr och rikligt med ormröt. En ängslada finns i närheten av ängsmarken.

### **Nv 32 Dalbrandsmyran - mosse med intressant hydrotopo- grafi**

Dalbrandsmyran har en avvikande och ovanligt komplicerad hydrologi. Myren är sammansatt av laggkärr och mosseplan. Mosseplanet är glest trädbevuxet och tvärbandat av raka, parallella strängar. De breda laggkärrarna är också tvärbandade då de delvis är utbildade som strängkärr.

### **Nv 33 Dyrån - åsystem med opåverkad hydrologi och värdefullt fiskbestånd**

Dyrån rinner ut i havet vid Dyråsand. Medelvattenföringen vid utloppet är ca 0,5 m<sup>3</sup>/s. Ån är sedan gammalt känd som ett bra lekvattnet för havsöring. Det är osäkert hur långt upp havsöringen vandrar, men lämpliga avsnitt för lek finns i hela vattensystemet. Med förgreningar är det mer än 25 km långt. I ån finns också goda stammar av bäcköring samt stora mängder stensimpa och sparsamt med abborre, gädda och elritsa.

### **Nv 34 Helgmyran Grönstrandsmyran - komplex av olika typer av mossar och kärr**

Helgmyran - Grönstrandsmyran bildar ett flikigt och delvis uppsplittrat myrkomplex med en rik provkarta på länets olika myrtyper. Här finns plana mossar, strängkärr och flarckkärr samt en koncentrisk mosse övergående i en excentrisk mosse. De ingående myrelementen är både välutvecklade och helt opåverkade vilket ger området mycket stora vetenskapliga värden.

### **Nv 35 Bäcksandsbäcken** **- lekvattnet för havsöring**

Bäcksandsbäcken anses vara en bra havsöringsbäck med sand-, grus- och blockbottnar, åtminstone i de nedre delarna - bottnar som väl lämpar sig för lek. Förekomst av havsöring har bekräftats vid provfiske i bäcken 1984.

Med undantag för en sträcka vid odlingsmarkerna kring Fågelharen och Toppbodarna har bäcken kvar sitt naturliga lopp till källflödena ca 5 km innanför kusten. Kring bäckens mynningsområde vid Bäcksand finns en 200 meter lång sandstrand. Här växer bl a strandärt och saltarv. På det hedar-tade sandfältet innanför stranden förekommer också höstlåsbräken.



Strandärt.

### **Nv 36 Stormossen (Dösjön)** **- koncentrisk mosse**

Myren är, namnet till trots, en av länets minsta mossar av koncentrisk typ. Den är en högmosse i miniformat med lag, bred och tydligt avsatt kantskog samt ett litet öppet mosseplan med en göl.

**Nv 37 Älvåsen.** Se områden av riksintresse för naturvård.

### **Nv 38 Längsterbodarna** **- sötvattenstrandäng**

Längsterbodarna är en vackert belägen gård vid Längsterbodsjöns östra strand. Till gården hör en strandäng på 3,5 ha omgiven av sjön och åkemarker. Äng-

en saknar i stort sett trädskikt. Däremot finns spridda buskar av en, ros, vide och tall. I fältskiktet växer bl a ärtstarr, stagg och höstfibbla. Närmare vattenlinjen finns ävjebrodd, fyrling, nålsäv och kärllonke.

### **Nv 39 Stormyran (Hasselasjön)** **- myr med intressant fågelliv och hydrologi**

Stormyran är ett 45 ha stort kärrkomplex med två tjärnar. Komplexet innehåller stora blöta kärrtyper med gungfly och lösbottnar -utmärkta häckningsbiotoper för vadare och andra myrfåglar. Vid en fågelinventering 1982 häckade bl a grönbena, enkelbeckasin och gluttonäppa på myren.

### **Nv 40 Klovbäcken**

#### **- bäckravin med intressant flora**

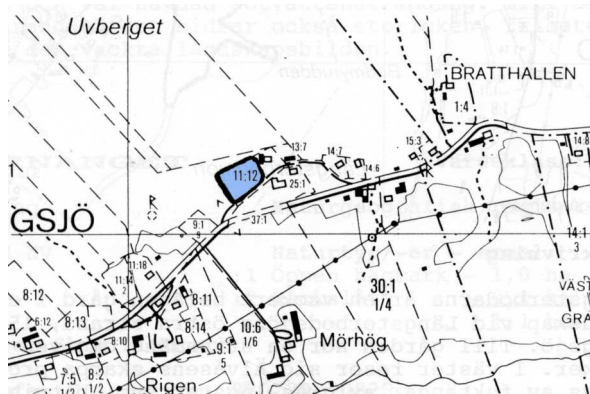
Klovbäcken söker sig fram i botten på en dalgång med flack botten och svagt fall. Bäcken har grävt sig ner en till tre meter i finkornigt material (sand, mo, mjåla) och erosionen är fortfarande aktiv. Kanterna rasar och tar granar och lövträd av alla dimensioner med sig. Enstaka block finns i bäckfåran. På de instabila bäckbrinkarnas många upphöjningar, som bildas av rötter, stammar eller block, växer sötgräs i ovanligt stor mängd.

### **Nv 41 Gränsforsdalen.**

#### **Odlingslandskap mellan Gnarp och Bergsjö - uppodlad dalgång med tilltalande landskapsbild**

Dalstråket och odlingsbygden längs landsvägen mellan Gnarp och Bergsjö utmärker sig för en ovanligt tilltalande landskapsbild. Den markerade dalgången mellan Gnarp och Gränsfors följer en tektonisk sprickzon i berggrunden och skiljer det stora diabasmassivet nordväst om Gnarp från de mer näringsfattiga gnejserna söder därom. Diabasbergen stupar brant ned mot den odlade bygden. Den flackare södra dalsidan täcks av finsediment och är till

större delen uppodlad. Tannetjärn vid landsvägen norr om Bergsjö är en god fågellokal.



Hagmark i Mörhög.

#### **Nv 41 a Mörhög - öppen hagmark**

Mörhög är en av gårdarna i Västergrängsjö by i Gnarpås dalgång. Strax norr om gården hävdas en hagmark på 0,6 ha. Hagen är i kanterna något igenvuxen med gråal, björk och gran men saknar i övrigt träd- och buskskikt. I fältskiktet växer stagg, ängsnejlika, omrot, revfibbla och bockrot. Enligt nuvarande ägaren har marken betats i minst 50 år. Nu betas hagen med måttlig intensitet av får. Konstgödsel har aldrig använts.

#### **Nv 41 b Tjärnänget - öppen hagmark och hackslåttsrest**

Tjärnänget tillhör Västertanne by. Till gården, som ligger i sydsluttning mot Tannetjärnen, hör dels en öppen hagmark på 1 ha, fördelad på två mindre områden, dels ängsfragment på 0,1 ha. Hagen är helt öppen och belägen på småblockig moränmark. Floran innehåller några av de vanligaste ängsväxterna, t ex omrot, bockrot, stagg, ängsnejlika och revfibbla. Hagen var välhävdad vid inventeringstillfället 1987 genom bete av får och mjölkkor.

#### **Nv 42 Grängsjöberget - lokal för bergviol**

Grängsjöberget ligger i södra kanten av diabasmassivet nordväst om Gnarp. Bergets sydsida är en väl markerad förkastningsbrant.

På ett par ställen vid foten av diabasbranterna växer den i landet mycket sällsynta bergviolen. Förekomsterna, som upptäcktes 1981, är de enda kända i länet. Bergviolen har sina rikaste förekomster i Sundsvallstrakten men har också påträffats i Dalarna.

#### **Nv 43 Stormyran (Grängsjö) - myrkomplex med intressant hydrotopografi**

Stormyran sydost om Grängsjö är ett 45 ha stort komplex av plana tallmossar och blöta kärr. Ett strängkärr med låga vindlande strängar ingår. Myren är väsentligen orörd och har en komplex och tilltalande hydrotopografi.

#### **Nv 44 Gnarpas diabasberg - berg med rik flora**

Se områden av riksintresse för naturvård.

#### **Nv 45 Stormyran (Lunnsjön) - myr med intressant fågelliv och hydrologi**

Stormyran vid Lunnsjön domineras av en stor blöt och helt trädfri kärryta (t o m småtallar saknas). Den blötaste delen bildar ett strängkärr med tydliga parallella strängar på den blöta grundytan. I myrens sydöstra del finns också en svagt differentierad excentrisk mosse.

#### **Nv 46 Haddtjärnsmyran - myrkomplex**

Haddtjärnsmyran är ett 22 ha stort, långsträckt komplex av plana skogsbevuxna mossar och kärr. Myren har sitt största värde som häckningsplats för smålom men hyser också orrspel. Dikning av myren är inte tillåten. Ingrepp som kan verka störande på fågellivet

bör undvikas. Vid skogsavverkning bör en skyddsskärm lämnas runt myren.

#### **Nv 47 Haddängsån - lekvatten för havsöring**

Haddängsån mynnar i havet i Norrfjärden. Dess nedre lopp rinner genom jordbruksmark. Ån är efter nästan hela sin sträckning uträtad och kanaliserad men har trots det mycket fina reproduktionssträckor för havsöring. Vid provfiske har gott om en- och tvåsomriga öringar påträffats i ån. Medelvattenföringen har uppskattats till 0,35 m<sup>3</sup>/s vilket torde ge möjlighet för lek även under torrår. Vid utloppet i havet finns en 5 - 6 meter hög sanddyn.



*Grönbena.*

#### **Nv 48 Kolningsmyran - fågelmyr**

Kolningsmyran är ett litet komplex av plana tallmossar, kärr och tre små tjärnar. Myren är helt orörd. Den har utmärkt sig för ett förvånansvärt rikt fågelliv med storspov, grönbena, tofsvipa, enkelbeckasin, knipa, gräsand och vigg.

#### **Nv 49 Vårfiskharet - fågelskyddsområde**

På grund av sitt rika sjöfågelbestånd har Vårfiskharet avsatts som fågelskyddsområde. Landstigningsförbud gäller för tiden 15 april - 31 juli. Skäret är blockigt och endast bevuxet med några dungar av hägg och rönn.

#### **Nv 50 Hundsåsmyrorna - rikkärr**

Hundsåsmyrornas östra del innehåller en liten tjärn, omgiven av blöta gungflykär, samt en liten öppen kärryta i den östligaste myrdelen. Övriga delar är skogbevuxna.

Myrens flora är artrik och innehåller ett 80-tal våtmarksarter. Till de intressanta hör tvåblad, ängsnycklar, sumpnycklar, myggblomster, gräsull, kärrull och odonvide.

#### **Nv 51 Igeltjärnsmyran - fågelmyr**

Igeltjärnsmyran är en glest tallbevuxen rismosse med öppna blöta myrtytor kring tjärnen i söder. Fågellivet är rikt med hänsyn till myrens begränsade storlek. Flera vadararter och änder samt videsparv häckade då myren fågelinventerades.

#### **Nv 52 Långnäset - del av Harmångersåsen**

Harmångersåsen skjuter ut i Älgeredsjön som en lång smal udde - Långnäset. Udden är bevuxen med gles hedarad tallskog. På uddens norra sida finns långgrunda sandstränder. Söer om Kyrkbyåns utlopp når betesmarker ner till stranden och övergår i starrmader närmast vattnet.

#### **Nv 53-55 Mossar vid Jättendal - excentriska mossar**

Mossarna Finnmyran, Nedre Bodmyran och Övre Bodmyran nordväst om Jättendal är tre fristående myrar med intressant hydrotopografi. Myrelement (t ex lagg och mosseplan) och strukturer (höljor och strängar) är i regel tydligt differentierade.

53 Övre Bodmyran uppvisar dock ett diffust strängmönster. Myren är svagt välvd och troligen något excentrisk i sin uppbyggnad.

54 Nedre Bodmyran är tydligt excentriskt uppbyggd. Mossens högsta punkt är här belägen helt nära fastmarkskanten varifrån ett markant mönster av parallella, svagt bågböjda strängar utgår.

55 Finnmyran är också excentrisk. Mossen är långsträckt och högst på mitten varifrån den sluttar ganska brant åt sidorna.

### **Nv 56 Bälingsjön Fläcksjön - fågelsjöar**

Bälingsjön och Fläcksjön är eutrofa sjöar i jordbruksbygden vid Båling. Fläcksjön är sänkt och numera helt igenvuxen. Sjön omges av ett bälte med ung lövskog och videsnår. I Bälingsjön finns under sensommaren endast smärre öppna vattenytor.

Sjöarna bildar tillsammans en av de bästa fågellokalerna i norra Hälsingland. Det är en god rastlokal för änder och doppingar, t ex brunand, kricka, bläsand, stjärtand och mer sällsynt årta och skedand. En skrattmåskoloni om ca 100 par finns också, liksom trana, sot-höna, sävsångare och rörsångare. I månadsskiftet augusti/september rastar blåhake och videsparv. Fågelsjöfaunan är tämligen komplett och detta är troligen den bästa fågellokalen av denna typ i kommunen.

### **Nv 57 Böle - växtplats för slättergubbe**

Den sydliga slätterängsväxten slättergubbe har en enda känd växtplats i länet. Märkligt nog ligger denna i länets nordligaste del vid Böle intill Bälingsjön. Här växer arten i kanten av en gammal äng eller hagmark. Lokalen är troligen mycket gammal. I närheten av växtplatsen finns en husgrund från en järnåldersbosättning. Hur slättergubben kommit till platsen är en växtgeografisk och kulturhistorisk gåta.

### **Nv 58 Stenmyran - fågelmyr**

Stenmyran är ett öppet kärrkomplex. Mitt i myren rinner en bäck som vid vårflod översvämmar stora delar av myren. Myren är orörd med ett förhållandevis rikt fågelliv. Trana, enkelbeckasin, grönbena och kricka utgör troligen regelbundna häckfåglar.

### **Nv 59 Gnarps Vettberg - fornborg, utsiktspunkt**

På toppen av det 91 meter höga Gnarps Vettberg finns resterna av en fornborg. Borgen, som efter norrländska förhållanden är ovanligt välbevarad, skyddas av branta stup på flera sidor. Borgens längsta vallmur är 80 meter lång och som mest 2 meter hög. I rasbranterna nedanför fornborgen finns blockmarker med stora lossbrutna block och grottbildningar.

### **Nv 60 Leska - välutvecklad excentrisk mosse.**

Se områden av riksintresse för naturvård.

### **Nv 61 Gruvberget - klapperfält**

Gruvbergets övre del intas till större delen av klapperstensfält. Kring bergets 50 metersnivå är dessa, med smärre avbrott, utsträckta runt hela berget. Den 65 meter höga kalotten intas dock av blockiga hållmarker. I kanten av ett klapperstensfält finns en gammal koppargruva. Hela berget intas av gammal senvuxen tallskog av hållmarkstyp med inslag av asp och vårtbjörk.

### **Nv 62 Anders-Hansmyran - intressant myrtyp**

Anders-Hansmyran utgör ett långsträckt, flikigt kärrkomplex. Den norra delen, ett strängkärr, är intressantast. Det är främst kärrets ostliga läge och den låga höjden över havet som gör detta kärr skyddsvärt. Naturgeografiskt anmärkningsvärd är också före-



komsten av det nordliga odonvidet.

**Nv 63 Bredstrandsområdet**  
**- strandängar och våtmarker vid ha-**  
**vet**

Terrängen öster om Bredstrandstjärnarna är mycket flack. Den snabba landhöjningen gör att stränderna är betydligt bredare än vad som är vanligt längs hälsingekusten. Havsstrandängarna anses vara de artrikaste i länet norr om Gävlebukten. Intressant är också vegetationens tydliga zoner med bl a kraftiga havtornssnår i de övre delarna.

Kring Bredstrandstjärnen finns ett orört myrkomplex med en intressant serie unga kärr från havets nivå till ca 5 m ö h. Kärrns vegetation är rikt differentierad och har ett visst floristiskt värde.

**Nv 64** - se *"Områden av riksintresse för naturvård"* - Nordanstigskusten

**Nv 65 Norrgimma**  
**- öppen hagmark**

Norrgimma är en mindre skogsby sydväst om Älgered. Här finns ca 2 ha öppen hagmark, insprängd som öar i åkemarken vid en av gårdarna. Genom betesmarken flyter ett biflöde till Gimmaån.

**Nv 66 Långsjön -**  
**fågellokal**

Långsjön är ett drygt 3 km långt våtmarksområde med högstarrkärr och tre långsmala tjärnar, sammanbundna av en liten bäck. Området är mycket sankt med många tuviga och vattenomflutna starröar, fräkenmader samt pors och videbuskage.



*Pors.*

### **Nv 67 Bålleberget - gammal skog**

På Bålleberget, som strax söder om Bergsjö reser sig 250 meter över Kyrksjöns yta, växer en mycket gammal barrskog. Berget kröns av flera branta och otillgängliga toppar, där svårigheterna att bedriva ett rationellt skogsbruk synbarligen måste vara betydande. Där finns därför idag tre skilda men närbelägna skogsbestånd med mycket gammal skog.

På Västra Bållebergets sluttning mot söder och öster växer en ogallrad barrskog med upp till 250 år gamla tallar och granar som når 220 år. Skogen är, åtminstone delvis, högvuxen och grov med torrakor och vindfällen.

### **Nv 68 Bergsjö - sötvattenstrandäng**

Centralt i Bergsjö, på en udde vid Storsjöns norra strand, finns en 3 ha stor sötvattenstrandäng. Trädskiktet varierar, från en bitvis tät skog av al och björk på framför allt den torrare marken, till helt öppna partier. Området har också ett buskskikt bestående av en, vide och al. Växter som gynnas av hävden påträffas främst i de mest öppna och litet torrare delarna. Bl a förekommer rikligt med stagg och omrot men också revfibbla, svartfryle och blekstarr.

### **Nv 69 Tröstenområdet - vackert småbrutet skogs- och kulturlandskap med rik flora**

Det s k Tröstenområdet omfattar större delen av den utskjutande halvön mellan Kyrksjön och Storsjön sydost om Bergsjö. Naturen är rik och omväxlande. Tallbevuxen blockmark och frisk blåbärs-granskog alternerar med rika hassellundar, beteshagar, lövdungar och odlad mark. Områdets brutenhet och det småskaliga odlingslandskapet i kontakt med öppet vatten ger en tilltalande landskapsbild.

### **Nv 70 Storön - gammal skog och rik flora**

Delar av Storön har en gång i tiden utnyttjats som jordbruksmark, framför allt på den centrala delen, men små odlade skiften har funnits på skilda delar av ön. Några husgrunder minner om denna tid. Under senare tid har ett begränsat färbete sörijt för att igenväxningen i någon mån bromsats.

Storön intas till största delen av barrskog. Ön tillhör flera olika fastigheter och skötseln av de olika skiftena har varit olika. På några av dem har skogen utvecklats fritt under mycket lång tid. Naturreservatsbildning pågår.

### **Nv 71 Fåfången - öppen hagmark**

Fåfången är den sydligaste gården i Ungricks by, strax öster om Bergsjö. Gården är ålderdomlig och ligger avsides på en udde i Storsjöns norra del. Till gården hör en stenig öppen hagmark på 0,7 ha, bevuxen med ett glest skikt av enbuskar. Floran är präglad av långvarigt bete och innehåller bland annat stagg, låsbräken, revfibbla och omrot. Hagen har varit betesmark mycket länge och har aldrig gödslats. Den omgärdas av en trögårdsgård och till en mindre del av en stengårdsgård.

### **Nv 72 Vålmyran - myr med intressant hydrotopografi**

Vålmyran är ett orört myrkomplex med mossar och kärr blandade men väl avgränsade från varandra. Plana och skogklädda mossar "omflutna" av svagt sluttande kärr är de vanligaste myrtyperna tillsammans med små avsnitt av strängkärr. De ingående myrelementen och kombinationen av dessa är representativ för länets norra kustområde.

### **Nv 73 Vålmyrknallen - klapperstensfält och sandstrand**

Längs Vålmyrknallens sydöstra sluttning utbreder sig stora klapperstensfält,

vackert terrasserade av markanta stormstrandlinjer. På klippor på strandmalens översta del ligger fem bronsåldersrösen.

Klapperstensfälten ersätts vid foten av berget av mäktiga avlagringar av svallsand. I viken sydost om berget finns ett vackert sandfält med enstaka gamla tallar, omgivna av mattor av mjölon. Längs sandstranden växer strandärt, strandråg och saltarv. Området delas av en väg genom hedtallskogen nedanför klapperfälten. Där finns också några sommarstugor.

#### **Nv 74 Tjärsvedsbrinken Bodåsen - blandskog med rik flora**

Tjärsvedsbrinken omfattar framför allt gammal lövrik skog i Bodåsens västra sluttning, men här innefattas också Storåsens nordostvända mycket branta sluttning och den mellanliggande dalgången. Bodåsens skogsklädda sluttning ligger till största delen under HK, är blockfri med undantag för de övre delarna. Jorden är sandig till moig.

Skogen är ca 100 år gammal, relativt orörd och består till hälften av lövträd, till hälften gran. Av lövträden dominerar asp och björk men det finns också rikligt med gråal. Sälg och rönn förekommer måttligt. Tallarna är få men välväxta. Boniteten är hög.

Området skyddades 2003 som naturreservat.

#### **Nv 75 Skinnfällsberget - tjäderspel**

På Skinnfällsbergets ostsluttning återfinns länets ojämförligt största kända spelplats för tjäder. Inom det ca 25 ha stora spelområdet uppges ett 50-tal tjädrar spela. Spelplatsen intas av en smalstammig gles tallskog med sparsam underväxt av gran. Skogstypen är torr ristyp och skogens ålder 90 - 100 år. Värdefulla biotoper för skogsfågel finns även i omgivningarna vilket säkert



*Slätterfibbla.*

har en avgörande betydelse för tillgången på spelande tjäder.

#### **Nv 76 Ingesarven - öppen hagmark**

Ingesarven är en by öster om Kittesjön, 7 km söder om Bergsjö. Vid en av gårdarna finns en liten öppen hagmark på 0,4 ha, helt utan träd- och buskskikt. Marken är relativt plan och stenfattig och floran artrik. Bl a växer här slätterfibbla, fläckigt nyckelblomster, stagg, ormröt och luddhavre.

Hagen betades tidigare men sedan slutet av 1970-talet är hävdintensiteten sämre, med enbart röjning. Marken har aldrig konstgödslats eller påverkats av andra ingrepp.

#### **Nv 77 Stenören - klapperstensfält**

Stenören är ett av kommunens klapperstensfält. Av särskilt intresse är de välutvecklade och mycket kraftiga strandvallarna och inlandsläget 235 m ö h, i nivå med högsta kustlinjen.

#### **Nv 78 Näset - björkhage**

Gården Näset ligger på en udde i Sävsjön, strax norr om Ilsbo. Vid gården finns en björkhage på 0,6 ha med, förutom björk, enstaka tallar och sälgar

samt spridda enbuskar. I fältskiktet påträffas ett flertal hävdgynnade kärleväxter, bl a rödklint, blåsuga, omrot, ängsnejlika, fjälltimotej, luddhavre och kattfot. I hagen finns också odlingsrösen, en ängslada, jordkällare och en ditflyttad fåbodstuga.

Björkhagen har betats kontinuerligt sedan mycket länge men nu hävdas marken måttligt med hjälp av sent påsläppta nötkreatur. Hagen är fri från konstgödselpåverkan och andra störande ingrepp.



*Ögonpyrola.*

### **Nv 79 Långmyran (Harmånger)** **- rikkärr**

Långmyran är ett av de mest värdefulla rikskärren i kommunen. Myren har en för länsdelen ovanligt välutvecklad rikskärnsvegetation. Bl a förekommer gräsull, tagelstarr och orkidéerna sumpnycklar, tvåblad och myggblomster. Förekomsten av sumpnycklar uppgår till ett 50-tal blommande exemplar, vilket är ovanligt rikligt. Ett stort antal andra örter har också uppgivits från myren, bl a ögonpyrola, hönsbär, humleblomster, missne och slätterblomma. Även mossfloran är rik.

**Nv 80 Harmångersån med Harsjön.**  
Se områden av riksintresse för naturvård.

### **Nv 81 Örnskarpen Harmångersåns mynningsområde**

#### **- rullstensås, friluftsområde**

Öster om Strömsbruk löper Harmångersåsen ut i havet i en lång smal udde, kallad Örnskarpen. Den hårt svallade åsryggen täcks av sten och grus som sorterats i tydliga strandvallar. Längs större delen av åsen växer en gles ca 200-årig tallskog av för kusten karaktäristisk typ med sparsam undervegetation av mjölon, kruståtel och lavar. Särskilt på sydsidan av åskränet förekommer vackra lavklädda strandvallar som skarpt kontrasterar mot de artrika strandängarna kring den lilla tjärnen i söder.

Aldersviken och Harmångersåns mynningsområde, som omger åsen, kantas av långgrunda sötvattenpåverkade strandängar. Dessa intas delvis av högvuxen vass och starrvegetation men också av högorter. Strandvegetationen är över huvud taget artrik och innehåller intressanta övergångar mellan söt- och brackvattenbetingad vegetation. Floristiskt intressant är bl a förekomsten av strandklo, sumpvial och omtunga.

### **Nv 82 Idsjön** **- fågelokal**

Den forna Idsjön, genomfluten av Gånseån, domineras av strand- och vattenvegetation med stort inslag av viden och bl a vattenklöver, videört och missne.

Sjöns fågelliv är tämligen rikt men otillräckligt känt. Sävsparv, sävsångare och flera vadare och änder torde häcka.

## MILJÖSKYDD

Kommunen har upprättat en räddningstjänstplan och en oljeskyddsplan där skyddet mot vissa risker i kommunen behandlas. Det gäller bl.a. farligt gods och miljöfarligt avfall som transporteras på E4:an och järnvägen, samt oljeutsläpp vid kusten.

### Mark

På gammal industrimark, gamla soptippar och vid gamla bensinstationer finns risk för att marken är förorenad. Länsstyrelsen har ett program för prioriterade förorenade områden i länet. I detta program finns gamla industriområden i Strömsbruk och Stocka med.

Homotippens deponiverksamhet är idag liten och kommer att upphöra under 2008. Återvinnings- och sorteringsverksamheten blir kvar och kommer att utvecklas vidare.

I delar av kommunen, främst grusåsar, finns risk för markradon.



Återvinning vid Homotippens deponistation.

### Vatten

Mark- och vattenområden som används för vattenförsörjning skyddas genom vattenskyddsområden. En god vattenmiljö är av största vikt.

Kommunen har ingen ytvattentäkt. Skyddsområden finns för flertalet av kommunens grundvattentäkter. För vat-

tentäkterna i Hassela, Jättendal och Ilsbo pågår arbete med att upprätta vattenskyddsområden.

Havet, sjöarna och vattendragen utgör recipienter för såväl kommunala som enskilda avloppsanläggningar. En del av dessa anläggningar bör förbättras. I de större tätorterna kan reningen av avloppsvattnet förbättras genom att ett separat dagvattensystem utbyggs.

Den omgivande marken påverkar alltid vattendragens kvalitet. Från opåverkad skogsmark sker en urlakning som ger en viss bakgrunds nivå av olika näringsämnen. Det storskaliga skogsbruk som framförallt bedrivits i kommunens västra delar ger en ökad urlakning samt en förändrad avrinning. Problemen med urlakning från jordbruksmark är i nationell jämförelse små. Detta kan ytterligare förbättras med små åtgärder.

Inget ytvatten används som processvatten. Ett företag använder vatten ur Harmångersån som kylvatten. Uttaget är måttligt. I kommunen finns inga stora industriella utsläpp till vatten.

Kraftverk och dammar finns på flera ställen i kommunen.

### Luft

Kommunens luftkvalitet är bra. Föroreningskällor inom kommunen är huvudsakligen biltrafik och uppvärmning av byggnader. I kommunen finns inga stora industriella utsläpp till luften. Luften påverkas dock av långväga utsläpp.

### Buller

Det är främst trafikbuller som påverkar kommunens planering. De största bullerkällorna är E4:an och järnvägen. Vid planering av bebyggelse i närheten av dessa bullerkällor bör bullerfrågorna beaktas. Ny sträckning av E4 förbi Jättendal och Vattring bör kunna minska antalet bullerutsatta bostäder.



VATTENTÄKTER



Skyddsområde för vattentäkt

Skala 1:150 000



## Räddningstjänst, skydd, säkerhet

Räddningstjänsten arbetar med olycksförebyggande och skadebegränsande åtgärder och har en viktig roll i kommunens riskhanteringsarbete. I arbetet med brandsäkerhetsfrågor har räddningstjänsten huvudansvaret för samhällets kontroll av brandskydd. Räddningstjänsten ansvarar också för förberedelser, genomförande och uppföljning av räddningsinsatser.

Kommunens riskanalys är upprättad av räddningstjänsten. När man i den kommunala riskanalysen talar om risk menas sannolikheten för ogynnsamma händelser (olyckor) och konsekvenserna av dessa händelser för människor, egendom och miljö.

De riskobjekt som i riskanalysen betecknas vara av "större betydelse" är E4 och Ostkustbanan vilka har sina sträckningar genom kommunen. På E4 och på järnvägen transporteras stora mängder farligt gods dagligen. När Bottniabanan är färdigbyggd torde frekvensen av trafik av farligt gods och personer öka och därmed ökar även riskerna för olyckshändelser. Korsningarna efter E4 i Hamånger, Jättendal och Gnarp betecknas också som riskobjekt av "större betydelse" liksom ytterligare något enstaka byggnadsobjekt. Ständigt pågår arbete med att försöka påverka dessa risker, så att de minimeras. En ombyggnad av E4:an till fyrfilig motorväg skulle minska riskerna markant.

## TOTALFÖRSVARET

Nordanstigs kommun ingår i Mellersta militärdistriktet (MD M). Den Mellersta militärdistriktsstaben är lokaliserad i Strängnäs. I kommunen finns 10 Hemskyddsområden (HESKO) samt ett samrådsområde enligt PBL 12 kap 4§.

## ENERGI, VINDKRAFTVERK

Kommunen arbetar målmedvetet med att minska oljeanvändningen för upp-



*Vindkraftverk.*

värmning av fastigheter, till att istället nyttja miljövänligt biobränsle. Det är viktigt att kommunen genom dessa åtgärder medverkar till kraftigt minskade koldioxidutsläpp i vår atmosfär.

Kommunen och Nordanstigs Bostäder har tio pellets- eller fliseldade närvärmecentraler och under 2005 planeras ytterligare pelletsanläggningar. Genom dessa åtgärder anger kommunen en färdriktning mot en miljövänlig energianvändning som dessutom är producerad i kommunen/landet.

Ett område för vindkraftverk finns mellan Strömsbruk och Stocka. Fyra vindkraftverk är uppsatta i området.

## MELLANKOMMUNALA FRÅGOR

För ostkustbanan och E4 pågår utredningar som har betydelse för hela regionen. X-trafik är en för länet gemensam organisation för kollektivtrafik.

Andra mellankommunala frågor är gemensam arbetsmarknad, gemensamma skolfrågor med åtföljande pendeltrafik, hälsingegårdsprojektet, kustvägen samt de genomgående allmänna vägarna.

Nordanstig har gemensamt med Hudiksvall bildat Norrhälsinge miljö- och räddningstjänst.





KONSEKVENSER AV  
PLANENS GENOMFÖRANDE

# KONSEKVENSER AV PLANENS GENOMFÖRANDE

## NÄRINGSLIV

### **Företagsamhet**

Företagsamhet är motorn för tillväxt. Målet för företagsamheten är ett stärkt, diversifierat och förnyat näringsliv och ökad sysselsättning för kvinnor och män.

### **Besöksnäringen**

Besöksnäringen är en viktig företagsamhet. Fortsatta satsningar sker på fiske. Detsamma gäller för kulturturism där projektet Hälsingegårdar fortsätter med sikte på att hälsingegårdarna ska kunna få status som Världsarv.

### **Infrastruktur som förutsättning för tillväxt**

Infrastrukturuområdet omfattar väg, järnväg, hamn, flygplats och IT samt trafikering för person, gods och data. Ett effektivt transportsystem bidrar till att stärka företagets konkurrenskraft och kan därför medverka till att skapa förutsättningar för tillväxt och sysselsättning. Kommunen är starkt beroende av en väl utbyggd och modern infrastruktur med utvecklade frakttjänster samt en väl utvecklad logistikmarknad.

### **Kompetensutveckling**

Distansutbildningen skall fortsätta att vidareutvecklas. Kunskapsnivån skall höjas.

### **Utveckling av väginfrastrukturen**

Utbyggnaden av E4 till fyrfältsväg är en nyckelfråga. Stråket utgör en pulsåder längs hela norrlandskusten. Det dåliga vägnätet med väg som är så dålig att den klassas som under "skamgräns" måste åtgärdas. Minimering av tjälavstängningar och bärlighetsbegränsningar är också av betydelse för framförallt skogsnäringens förutsättningar för utveckling och lönsamhet.

### **Utveckling av resandet med persontåg och kollektivtrafiken**

Den framtida persontågstrafiken - på lång och kort sikt - är en nyckelfråga. I samarbete med övriga Norrland bedrivs *Projekt Norrtåg* som syftar till att förbättra förutsättningarna för persontågstrafik.

### **Bredbandsutbyggnad**

Omfattande satsningar pågår för att bygga ut bredbandsnätet i kommunen.

## MILJÖ

### **Attraktiv livsmiljö som drivkraft för tillväxt**

Framgång är till stor del beroende dels av vilken självbild kommunen och dess innevånare har och dels vilken bild omvärlden har av denna del av Sverige. Det vill säga vilken attraktionskraft området har. Det är nödvändigt att arbeta med att påverka attityder hos berörda, att lyfta fram och peka på alla de starka sidor som finns i kommunen och framförallt förbättra de svaga. För kommunen och dess innevånare är det viktigt att förstärka identiteten så att den ger en tydlig och klar bild utåt, i omvärlden, både nationellt och internationellt. Man ska med stolthet kunna identifiera sig med sitt landskap, Hälsingland.

Nordanstig har rika resurser i natur- och kulturlandskapet och en levande landsbygd. Att utveckla landsbygden utifrån den inneboende kraft och vilja som finns hos dess befolkning är av stor vikt för den ekonomiska tillväxten. En levande landsbygd med ett livligt småföretagande är också en attraktiv boendemiljö för företagare inom tillväxtbranscher, som oberoende av geografiska avstånd kan välja lokaliseringsort utifrån andra parametrar. Att kunna finna tillgänglig, lämplig och kompetent arbetskraft är en, ibland, avgörande faktor för företag som väljer etableringsort.

Att bevara natur- och kulturmiljön med en rik historia och ett rikt växt- och djurliv, ett bra fiske och annat som ger möjligheter till rika och omväxlande upplevelser är av största vikt och en viktig del av kommunens attraktionskraft. Viktigt för attraktionskraften är dessutom att skapa en hållbar hälsosituation genom att ur ett hälsoperspektiv främja bättre fysiska, ekonomiska, sociala och kulturella miljöer.



## KONSEKVENSER

Utvecklingsområdena tillsammans med satsningar på infrastruktur som vägar, järnvägar och bredband ger möjligheter till att utveckla attraktiva boendemiljöer samt attraktiva verksamhets- industrimiljöer. Översiktsplanens bevarandeområden ger möjlighet till bevarande och utvecklande av kulturmiljön samt natur- skogs- och vildmarksupplevelser

Förväntade konsekvenser av detta är bl.a.

- Nya arbetstillfällen
- Nya företag
- Nya projekt
- Utveckling av befintliga företag
- Ökat byggande
- Positivt flyttnetto
- Ökad samverkan mellan kultur och näringsliv
- Stärkt identitet och mer positiva attityder
- Förkortade transporttider på väg och järnväg
- Minskad mängd störningar och flaskhalsar inom väg och järnvägsnät
- Ökat antal passagerare med tåg
- Större mängd godstransporter på järnväg
- Ökat antal cyklister
- Fler företag med hög överföringshastighet av data
- Ökad användning av datakommunikation
- Ökat nyföretagande inom kunskapsintensiva näringar.
- Ökad andel som väljer högre utbildning.
- Ökad användning av IT i utbildning och i företag.
- Fler internationella kontakter
- Fler innovationer
- Fler turister
- Ökat antal gästnätter i besöksnäringen
- Fler nya och utvecklade besöksmål
- Ett mer kunskapsbaserat näringsliv
- Ett mer tjänsteinriktat näringsliv

