



Länsstyrelsen
Gävleborg

Gävleborgs miljömål och åtgärdsprogram 2014–2020



Innehåll

Del 1:

Gävleborgs miljömål

Inledning	4
Gävleborgs regionala miljömål 2014-2020	6
Andra länsprogram	7
Om miljömålen	7
Uppföljning	8
Planetära gränser	8
Organisation och genomförande	8
Framgångsfaktorer för att nå miljömålen	10

Regionala miljömål

Begränsad klimatpåverkan	12
Frisk luft	14
Bara naturlig försurning	16
Giftfri miljö	17
Skyddande ozonskikt	18
Säker strålmiljö	19
Ingen övergödning	20
Levande sjöar och vattendrag	22
Grundvatten av god kvalitet	24
Hav i balans samt en levande kust och skärgård	26
Myllrande våtmarker	28
Levande skogar	29
Ett rikt odlingslandskap	30
God bebyggd miljö	32
Ett rikt växt- och djurliv	34

Del 2:

Åtgärdsprogram för miljömålen	36
Bakgrund	40
Tidigare åtgärdsprogram	40
Nya åtgärdsprogram för miljömålen	40
Strategier	
Levande vatten och hav	42
Bruka och hushålla med naturens resurser	46
Värna om natur- och kulturmiljövärden	52
Hållbara samhällen och företag	58
Öka energieffektiviseringen och andelen förnybar energi	64
Konsumtion och livsstil	68

Förord

Sveriges riksdag har som mål att lämna över ett samhälle till nästa generation där de stora miljöproblemen är lösta. Att verka för att nå målen är hela vårt samhälles ansvar. Målen berör och kräver insatser från alla i samhället, från offentlig förvaltning och näringsliv till organisationer och enskilda människor. På regional nivå är det Länsstyrelsen som samordnar miljömålsarbetet. Länsstyrelsen ska verka för att de miljömål som riksdagen har fastställt nås. Länsstyrelsen ska också föreslå åtgärder för miljöarbetets utveckling i länet.

Det åtgärdsprogram som redovisas i denna rapport har tagits fram i bred samverkan inom länet och pekar ut riktningen i vårt arbete med miljömålen i Gävleborg. I rapporten har vi integrerat och sammanfogat åtgärdsprogrammet för miljömålen och åtgärdsprogrammet för klimat- och energimålen. I Länsstyrelsens arbete med genomförandet av åtgärder, kommer vi även att samordna arbetet med genomförandet av vår regionala handlingsplan för klimatanpassning.

Idag pågår mycket bra miljöarbete runt om i vårt län. Det finns ett stort engagemang hos våra offentliga verksamheter, i näringslivet och bland de ideella krafterna för att minska samhällets påverkan på miljön.

Med detta åtgärdsprogram för miljömålen hoppas Länsstyrelsen att länets aktörer och invånare ska satsa ny kraft i miljöarbetet och med samlade resurser nå målen.

Barbro Holmberg

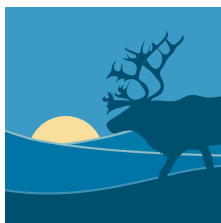
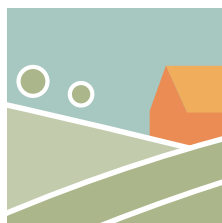
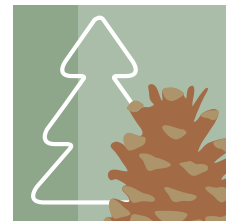
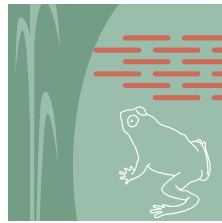
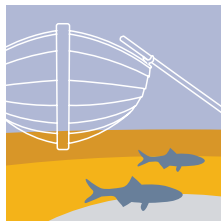
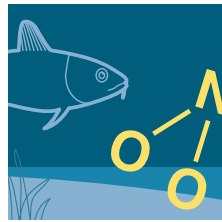
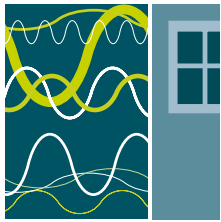
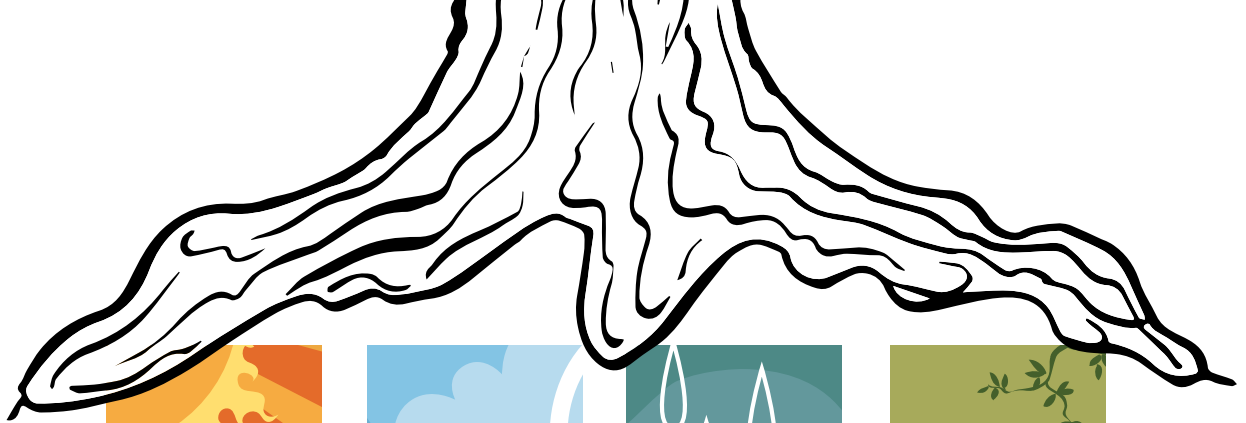
Barbro Holmberg, Landshövding

Inledning

Sveriges miljömålssystem, med generationsmål och miljökvalitetsmål, antogs av riksdagen 1999. Visionen var att till nästa generation (år 2020) kunna lämna över ett samhälle där de stora miljöproblemen i Sverige är lösta. Visionen och målsystemet har efterhand utvecklats men för att nå målen krävs fortfarande åtgärder på global, nationell, regional och lokal nivå.

Denna rapport redovisar Gävleborgs regionala miljömål 2014–2020 med tillhörande åtgärdsprogram och beskriver bakgrunden till och förutsättningarna för arbetet med Sveriges miljömål och miljöarbetet i Gävleborgs län. Genom utökat samarbete och intensivare insatser inom länet ökar chanserna att uppnå miljömålen.

Rapporten har tagits fram av Anna Bredberg, i samarbete med Gunilla Jonsson och Åsa Eklund Öberg, Länsstyrelsen samt Camilla Andersson, Skogsstyrelsen.



Gävleborgs regionala miljömål 2014–2020

Gävleborgs miljömål 2014–2020, som fastställs genom denna rapport, utgörs av:

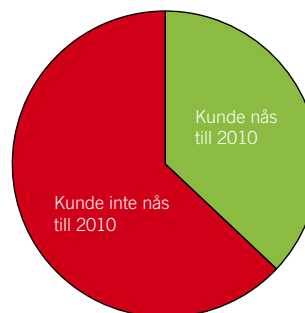
- Det nationella generationsmålet.
- 15 av de 16 nationella miljö kvalitetsmålen med tillhörande preciseringar. Då länet inte har någon fjällmiljö har miljö kvalitetsmålet Storslagen fjällmiljö tagits bort.
- Regionala mål för energi och klimat, beslutade av Länsstyrelsen år 2011.
- De nationella etappmålen.

Gävleborgs miljömål 2014–2020 består nästan helt av nationella miljömål som även gäller för Gävleborg. Nya etappmål kommer att tillkomma löpande enligt riksdagens beslut 2010.

Gävleborgs tidigare miljömål, som fastställdes år 2002 samt reviderades år 2007, var regionala anpassningar av de nationella delmål som då fanns, kompletterade med egna mål för Gävleborg. Trots ett omfattande miljöarbete var det svårt att nå de regionala miljömålen till år 2010. Av de 54 regionala miljömålen bedömde Länsstyrelsen Gävleborg att 37 procent kunde nås i tillräcklig utsträckning vid måläret medan 63 procent inte kunde nås (se diagram 1).

Genom att *Gävleborgs miljömål och åtgärdsprogram 2014–2020* publiceras upphör länets tidigare miljömål och åtgärdsprogram att gälla.

Diagram 1: Utfall för länets 54 regionala miljömål till måläret 2010



Andra länsprogram

De regionala miljömålen inklusive åtgärdsprogrammet för miljömålen är ett av länets strategiska program. Miljömålsarbetet kopplar i hög grad till flera andra strategiska länsprogram. Bland annat:

- Åtgärdsprogram för Levande skogar
- Klimat- och energistrategin
- Regional handlingsplan för klimatanpassning
- Åtgärdsprogram för vattenförvaltningen
- Landsbygdsprogrammet
- Regionalt program för förorenade områden
- Kulturmiljöstrategin
- Skogsstrategin
- Regionala utvecklingsstrategin (RUS)
- Länstransportplanen
- Bredbandsstrategin

Om miljömålen

Miljömålen anger den miljömässiga dimensionen av hållbar utveckling och konkretiserar även miljöbalkens mål om att främja en hållbar utveckling. Ambitionen är att Sverige ska vara ledande i arbetet med att nå en hållbar utveckling¹.

Syftet med miljömålen är att strukturera miljöarbetet och få en systematisk uppföljning av miljöpolitiken. Den regelbundna uppföljningen av miljömålen och tillståndet i miljön utgör grunden för ett strategiskt åtgärdsarbete. Det miljöarbete som genomförs av alla samhällets aktörer ska bidra till att miljömålen uppnås. På regional nivå är det Länsstyrelsen som samordnar miljömålsarbetet.

Miljömålssystemet är uppdelat i tre delar:

1. Generationsmålet
2. De 16 miljö kvalitetsmålen
3. Etappmålen

Generationsmålet anger inriktningen för den samhällsomställning som behöver ske inom en generation för att miljö kvalitetsmålen ska nås. Generationsmålet är därför vägledande för miljöarbetet på alla nivåer i samhället.

Det övergripande målet för miljöpolitiken är att till nästa generation lämna över ett samhälle där de stora miljöproblemen är lösta, utan att orsaka ökade miljö- och hälsoproblem utanför Sveriges gränser.

Generationsmålet innebär att förutsättningarna för att lösa miljöproblemen ska vara uppfyllda inom en generation och att miljöpolitiken ska inriktas mot att:

- Ekosystemen har återhämtat sig, eller är på väg att återhämta sig, och att deras förmåga att långsiktigt generera ekosystemtjänster är säkrad.
- Den biologiska mångfalden och natur- och kulturmiljön bevaras, främjas och nyttjas hållbart.
- Människors hälsa utsätts för minimal negativ miljöpåverkan samtidigt som miljöns positiva inverkan på människors hälsa främjas.
- Kretsloppen är resurseffektiva och så långt som möjligt fria från farliga ämnen.
- En god hushållning sker med naturresurserna.
- Andelen förnybar energi ökar och att energianvändningen är effektiv med minimal påverkan på miljön.
- Konsumtionsmönstren av varor och tjänster orsakar så små miljö- och hälsoproblem som möjligt.

De 16 miljö kvalitetsmålen, och deras preciseringar, beskriver det tillstånd i den svenska miljön som miljöarbetet ska leda till. Etappmålen anger steg på vägen för att nå generationsmålet och ett eller flera miljö kvalitetsmål. De beskriver en önskad samhällsomställning för att nå målen. Etappmålen beslutas löpande av regeringen.

Läs mer om miljömålen på miljomal.se

¹ Svenska miljömål – preciseringar av miljö kvalitetsmålen och en första uppsättning etappmål. Ds 2012:23.

Uppföljning

Miljökvalitetsmålen följs upp årligen såväl på nationell som på regional nivå. Dessutom görs en fördjupad utvärdering av miljömålssystemet en gång per mandatperiod. Naturen behöver tid för att återhämta sig, och det gör att vissa mål inte kan uppnås till år 2020 även om tillräckligt med åtgärder genomförs. Ett mål anses dock uppnått om tillräckligt med åtgärder har genomförts, även om naturen inte hunnit återhämta sig.

För arbetet med uppföljning av miljötillstånd och miljöarbete finns indikatorer och åtgärdsuppföljning som ger information om miljösituationen och dess utveckling. Läs mer om åtgärdsuppföljningen under *Åtgärdsprogram för miljömålen i Gävleborgs län 2014-2020*, del 2 i denna rapport.

Planetära gränser

Sveriges miljömål anger riktningen och målen för vårt land, men vårt land är del av de globala system som gäller för vår planet.

År 2009 identifierade och kvantifierade 28 internationellt kända forskare en uppsättning av nio planetära gränser inom vilka mänskligheten kan fortsätta att utvecklas och blomstra i framtiden. Om vi passerar dessa gränser kan abrupta eller oåterkalleliga miljöförändringar uppstå med allvarliga konsekvenser för människan. De nio olika planetära gränserna som identifierats är: Klimatförändringar, Havsförurning, Förtunning av ozonskiktet, Användning av fosfor och kväve, Färskvattenanvändning, Förändrad markanvändning, Förlust av biologisk mångfald, Luftföroreningar och Kemiska gifter (se figur 1). Sedan systemet med planetära gränser togs fram 2009, har forskare över hela världen deltagit i arbetet med att utveckla konceptet.

Vi står inför stora globala utmaningar. Tre av de viktigaste insatserna för att nå en mer stabil jord² är:

1. Skapa en globalt hållbar livsmedelsförsörjning
2. Användning av endast fossilfri energi
3. Omställning till en cirkulär ekonomi

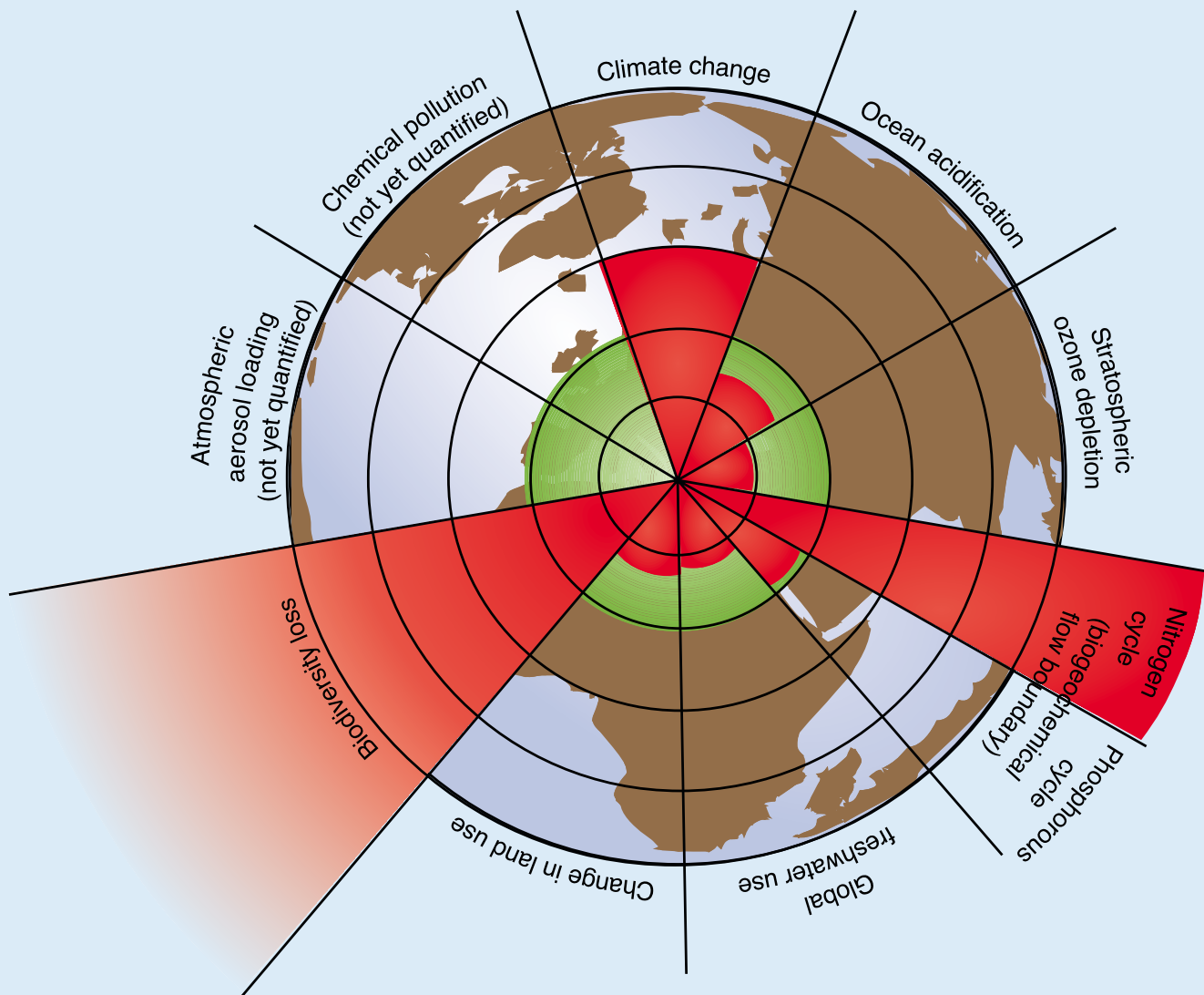
Organisation och genomförande

För att nå miljömålen behöver alla i samhället engagera sig och ta sin del av ansvaret. Flera av målen är dessutom beroende av internationellt samarbete och överenskommelser.

Riksdagen har fastställt generationsmålet och miljökvalitetsmålen. Regeringen har det övergripande ansvaret för miljömålen och beslutar om etappmål. Länsstyrelserna och Skogsstyrelsen (för miljökvalitetsmålet *Levande skogar*) har en övergripande och samordnande roll i det regionala arbetet med miljömålen. Här ingår mål- och uppföljningsarbete, men också att stimulera och genomföra åtgärder regionalt och lokalt. Regionala miljömål och åtgärdsprogram ska utarbetas i regional samverkan och beslutas av Länsstyrelsen och Skogsstyrelsen.

Kommunerna har viktiga roller i arbetet för att nå miljömålen. Lokala mål och åtgärder kan bli verksamma redskap i den lokala politiken. Näringslivet och olika organisationer arbetar med en rad frågor som har koppling till de olika miljömålen. Forskning och utbildningsväsendet är också viktiga delar i miljöarbetet. För att miljömålen ska kunna nås är även vars och ens insatser i vardagen av stor betydelse.

² Föreläsning: Johan Rockström – Välfärd inom planetens gränser.



Figur 1: Bilden visar uppskattningar av hur olika variabler, för sju av de planetära gränserna, har förändrats från 1950 och till nutid. Det gröna fältet representerar en säker buffertzona inom vilken mänsklighetens påverkan inte är oåterkallelig. Bild: Azote Images/Stockholm Resilience Centre

Framgångsfaktorer för att nå miljömålen

Den pågående globaliseringen av samhället medför att globala trender påverkar vårt dagliga liv och utvecklingen i Sverige och i Gävleborg. Dessa globala trender påverkar därmed också möjligheten att nå generationsmålet.

I den fördjupade utvärderingen av miljö kvalitetsmålen år 2012³ lyfter Naturvårdsverket fram tre fokusområden som är av särskild vikt för beslutsfattare och för politiker om vi ska kunna nå miljömålen:

1. Säkerställ att redan fattade beslut genomförs
2. Utveckla strategier för hållbar konsumtion
3. Kommunicera möjligheterna med miljöarbete

I samma utvärdering publicerade länsstyrelserna i samverkan följande faktorer som viktiga för det fortsatta regionala miljöarbetet:

- Resurstillgången i miljöarbetet behöver generellt öka om målen ska kunna nås.
- Samordningsresurserna för miljömålsuppdraget behöver bibehållas på minst nuvarande nivå och i vissa län förstärkas.
- Myndighetsutövningen genom tillsyn och tillståndsgivning behöver skärpas och utvecklas så att den i större utsträckning bidrar till att nå miljömålen.
- Mer metodutveckling och samverkan mellan länsstyrelser och nationella myndigheter behövs för att integrera miljömålen i olika uppdrag och verksamheter.
- Miljökommunikationen behöver förbättras.
- Särskilda nationellt initierade åtgärdssatsningar och liknande behövs inom vissa områden.
- Regionala uppdrag där samstämmighet med miljömålen råder behöver ha tillräckligt med resurser, men i vissa fall kompletteras, t ex med mer strategisk planering.

- I regionala uppdrag där fler samhällsmål finns behöver miljömålsintegreringen stärkas i hela kedjan, med mer planering, samverkan och i vissa fall skarpare styrmedel.
- Miljömålsuppdraget kan i större utsträckning bidra till sektorernas miljöarbete, men kraften ska läggas på sektorer där detta gör mest nytta.
- Länsstyrelserna behöver stödja kommunerna mer och samverkan mellan kommunerna behöver öka.
- Samverkan med regionförbunden behöver fortsätta utvecklas.
- Konsumtionsmönstrens betydelse motiverar visst engagemang från länsstyrelserna, vilket kan ske genom stöd till och samverkan med bland annat föreningar och folkbildningen.

En slutsats är att gapet till många miljösmål är stort och att det finns ett ”genomförandeunderskott” inom många områden. Begränsade resurser är en viktig orsak till detta, andra orsaker är bristande tillämpning och bristande statlig styrning⁴.

En annan framgångsfaktor är vikten av att arbeta integrerat mellan miljöpolitik och andra politikområden, till exempel de ekonomiska och närings-, utvecklings- och kulturpolitiska områdena. Detta lyfts fram bland annat i regeringens proposition 2013/14:141 Strategi för biologisk mångfald⁵.

3 Steg på vägen. Fördjupad utvärdering av miljömålen 2012. Naturvårdsverket rapport 6500, juni 2012.

4 RUS (Regional utveckling och samverkan inom miljö målssystemet), 2012. Hur går miljöarbetet regionalt och lokalt? – delprojekt i fördjupad utvärdering av Sveriges miljömål 2012, Länsstyrelsen i Dalarnas län, rapport 2012-06.

5 Regeringens proposition 2013/14:141 En svensk strategi för biologisk mångfald och ekosystemtjänster



Begränsad klimatpåverkan

Miljö kvalitetsmålet

Begränsad klimatpåverkan

Halten av växthusgaser i atmosfären ska i enlighet med

FN:s ramkonvention för klimatförändringar stabiliseras på en nivå som innebär att människans påverkan på klimatsystemet inte blir farlig.

Målet ska uppnås på ett sådant sätt och i en sådan takt att den biologiska mångfalden bevaras, livsmedelsproduktionen säkerställs och andra mål för hållbar utveckling inte äventyras. Sverige har tillsammans med andra länder ett ansvar för att detta globala mål kan uppnås.

Precisering av miljö kvalitetsmålet Begränsad klimatpåverkan

Riksdagen beslutade våren 2009 om ändrad precisering av miljö kvalitetsmålet Begränsad klimatpåverkan (prop. 2008/09:162, bet. 2008/09:MJU28, rskr. 2008/09:300). Preciseringen innebär ett temperaturmål och ett koncentrationsmål enligt följande.

Temperaturmål:

Den globala ökningen av medeltemperaturen begränsas till högst 2 grader Celsius jämfört med den förindustriella nivån. Sverige ska verka internationellt för att det globala arbetet inriktas mot detta mål.

Koncentrationsmål:

Sveriges klimatpolitik utformas så att den bidrar till att koncentrationen av växthusgaser i atmosfären på lång sikt stabiliseras på nivån högst 400 miljondelar koldioxidekvivalenter (ppmv koldioxidekvivalenter).

Regional vision och regionala klimat- och energimål

Vision: "År 2050 är Gävleborgs län klimat-neutralt och varje länsinvånare bidrar med max 2 ton växthusgaser per person och år."

Regionala klimat- och energimål

- **Utsläpp av växthusgaser**

Utsläppen av växthusgaser* i Gävleborg ska år 2020 vara 20 % lägre än medelvärdet för år 2007/2008.

- **Effektivare energianvändning**

Energianvändningen i Gävleborg ska år 2020 vara 25 % effektivare än år 2008.

Målet avser minskad energiintensitet.

- **Förnybar energi**

Produktionen av förnybar energi i länet ska öka med minst 5 000 GWh från år 2008 till år 2020. Andelen förnybar energi ska vara minst 85 % av den totala energianvändningen år 2020.

- **Transporter**

Andelen förnybar energi i transportsektorn ska år 2020 vara minst 20 %.

* Utsläppen ska räknas som koldioxidekvivalenter och omfatta de sex växthusgaserna enligt Kyotoprotokollet och IPCC:s definitioner. Upptag och utsläpp till och från skogsmark eller annan markanvändning ingår inte i målet. Utsläppsminskningar i andra länder räknas inte heller med. Målet omfattar även den handlande sektorn.

Frisk luft

Miljökvalitetsmålet Frisk luft

Luften ska vara så ren att människors hälsa samt djur, växter och kulturvärden inte skadas.

Precisering av miljökvalitetsmålet Frisk luft

Miljökvalitetsmålet Frisk luft preciseras så att med målet avses att halterna av luftföroreningar inte överskrider lågrisknivåer för cancer eller riktvärden för skydd mot sjukdomar eller påverkan på växter, djur, material och kulturföremål. Riktvärdena sätts med hänsyn till känsliga grupper och innebär att

- halten av bensen inte överstiger 1 mikrogram per kubikmeter luft beräknat som ett årsmedelvärde,
- halten av bens(a)pyren inte överstiger 0,0001 mikrogram per kubikmeter luft (0,1 nanogram per kubikmeter luft) beräknat som ett årsmedelvärde,
- halten av butadien inte överstiger 0,2 mikrogram per kubikmeter luft beräknat som ett årsmedelvärde,
- halten av formaldehyd inte överstiger 10 mikrogram per kubikmeter luft beräknat som ett timmedelvärde,
- halten av partiklar (PM2.5) inte överstiger 10 mikrogram per kubikmeter luft beräknat som ett årsmedelvärde eller 25 mikrogram per kubikmeter luft beräknat som ett dygnsmedelvärde,
- halten av partiklar (PM10) inte överstiger 15 mikrogram per kubikmeter luft beräknat som ett årsmedelvärde eller 30 mikrogram per kubikmeter luft beräknat som ett dygnsmedelvärde,

- halten av marknära ozon inte överstiger 70 mikrogram per kubikmeter luft beräknat som ett åttatimmarsmedelvärde eller 80 mikrogram per kubikmeter luft räknat som ett timmedelvärde,
- ozonindex inte överstiger 10 000 mikrogram per kubikmeter luft under en timme beräknat som ett AOT40-värde under perioden april–september,
- halten av kvävedioxid inte överstiger 20 mikrogram per kubikmeter luft beräknat som ett årsmedelvärde eller 60 mikrogram per kubikmeter luft beräknat som ett timmedelvärde (98-percentil), och
- korrosion på kalksten understiger 6,5 mikrometer per år.



Bara naturlig försurning

Miljökvalitetsmålet

Bara naturlig försurning

De försurande effekterna av nedfall och markanvändning ska underskrida gränsen för vad mark och vatten tål. Nedfallet av försurande ämnen ska inte heller öka korrosionshastigheten i markförlagda tekniska material, vattenledningssystem, arkeologiska föremål och hållristningar.

Preciseringen av miljökvalitetsmålet Bara naturlig försurning

Miljökvalitetsmålet Bara naturlig försurning preciseras så att med målet avses att

- nedfallet av luftburna svavel- och kväveföreningar från svenska och internationella källor inte medför att den kritiska belastningen för försurning av mark och vatten överskrids i någon del av Sverige,
- markanvändningens bidrag till försurning av mark och vatten motverkas genom att skogsbruket anpassas till växtplatsens försurningskänslighet,
- sjöar och vattendrag uppnår oberoende av kalkning minst god status med avseende på försurning enligt förordningen (2004:660) om förvaltningen av kvaliteten på vattenmiljön, och
- försurningen av marken inte påskyndar korrosion av tekniska material och arkeologiska föremål i mark och inte skadar den biologiska mångfalden i land- och vattenekosystem.

Giftfri miljö

Miljökvalitetsmålet Giftfri miljö

Förekomsten av ämnen i miljön som har skapats i eller utvunnits av samhället ska inte hota människors hälsa eller den biologiska mångfalden. Halterna av naturfrämmande ämnen är nära noll och deras påverkan på människors hälsa och ekosystemen är försumbar. Halterna av naturligt förekommande ämnen är nära bakgrunds nivåerna.

Preciseringen av miljökvalitetsmålet Giftfri miljö

Miljökvalitetsmålet Giftfri miljö preciseras så att med målet avses att

- den sammanlagda exponeringen för kemiska ämnen via alla exponeringsvägar inte är skadlig för människor eller den biologiska mångfalden,
- användningen av särskilt farliga ämnen har så långt som möjligt upphört,
- spridningen av oavsiktligt bildade ämnen med farliga egenskaper är mycket liten och uppgifter om bildning, källor, utsläpp samt spridning av de mest betydande av dessa ämnen och deras nedbrytningsprodukter är tillgängliga,
- förorenade områden är åtgärdade i så stor utsträckning att de inte utgör något hot mot människors hälsa eller miljön,
- kunskap om kemiska ämnens miljö- och hälsoegenskaper är tillgänglig och tillräcklig för riskbedömning, och
- information om miljö- och hälsofarliga ämnen i material, kemiska produkter och varor är tillgänglig.

Skyddande ozonskikt

Miljökvalitetsmålet

Skyddande ozonskikt

Ozonskiktet ska utvecklas så att det långsiktigt ger skydd mot skadlig UV-strålning.

Preciseringen av miljökvalitetsmålet Skyddande ozonskikt

Miljökvalitetsmålet Skyddande ozonskikt preciseras så att med målet avses att

- vändpunkten för uttunningen av ozonskiktet har nåtts och början på återväxten observeras, och
- halterna av klor, brom och andra ozonnedbrytande ämnen i de övre luftlagren understiger den nivå där ozonskiktet påverkas negativt.

Säker strålmiljö

Miljökvalitetsmålet Säker strålmiljö

Människors hälsa och den biologiska mångfalden ska skyddas mot skadliga effekter av strålning i den yttre miljön.

Preciseringen av miljökvalitetsmålet Säker strålmiljö

Miljökvalitetsmålet Säker strålmiljö preciseras så att med målet avses att

- individens exponering för skadlig strålning i arbetslivet och i övriga miljön begränsas så långt det är rimligt möjligt,
- utsläppen av radioaktiva ämnen i miljön begränsas så att människors hälsa och den biologiska mångfalden skyddas,
- antalet årliga fall av hudcancer orsakade av ultraviolett strålning är lägre än år 2000, och
- exponeringen för elektromagnetiska fält i arbetslivet och i övriga miljön är så låg att människors hälsa och den biologiska mångfalden inte påverkas negativt.

Ingen övergödning

Miljökvalitetsmålet

Ingen övergödning

Halterna av gödande ämnen i mark och vatten ska inte ha någon negativ inverkan på människors hälsa, förutsättningarna för biologisk mångfald eller möjligheterna till allsidig användning av mark och vatten.

Preciseringen av miljökvalitetsmålet Ingen övergödning

Miljökvalitetsmålet Ingen övergödning preciseras så att med målet avses att

- den svenska och den sammanlagda tillförseln av kväveföreningar och fosforföreningar till Sveriges omgivande hav underskrider den maximala belastning som fastställs inom ramen för internationella överenskommelser,
- atmosfäriskt nedfall och brukande av mark inte leder till att ekosystemen uppvisar några väsentliga långsiktiga skadliga effekter av övergödande ämnen i någon del av Sverige,
- sjöar, vattendrag, kustvatten och grundvatten uppnår minst god status för näringsämnen enligt förordningen (2004:660) om förvaltning av kvaliteten på vattenmiljön, och
- havet har minst god miljöstatus med avseende på övergödning enligt havsmiljöförordningen (2010:134).



Levande sjöar och vattendrag

Miljökvalitetsmålet

Levande sjöar och vattendrag

Sjöar och vattendrag ska vara ekologiskt hållbara och deras variationsrika livsmiljöer ska bevaras. Naturlig produktionsförmåga, biologisk mångfald, kulturmiljövärden samt landskapets ekologiska och vattenhushållande funktion ska bevaras samtidigt som förutsättningar för friluftsliv värnas.

Preciseringen av miljökvalitetsmålet Levande sjöar och vattendrag

Miljökvalitetsmålet Levande sjöar och vattendrag preciseras så att med målet avses att

- sjöar och vattendrag har minst god ekologisk status eller potential och god kemisk status i enlighet med förordningen (2004:660) om förvaltning av kvaliteten på vattenmiljön,
- oexploaterade och i huvudsak opåverkade vattendrag har naturliga vattenflöden och vattennivåer bibehållna,
- ytvattentäkter som används för dricksvattenproduktion har god kvalitet,
- sjöar och vattendrags viktiga ekosystemtjänster är vidmakthållna,
- sjöar och vattendrag har strukturer och vattenflöden som ger möjlighet till livsmiljöer och spridningsvägar för vilda växt- och djurarter som en del i en grön infrastruktur,
- naturtyper och naturligt förekommande arter knutna till sjöar och vattendrag har gynnsam bevarandestatus och tillräcklig genetisk variation inom och mellan populationer,
- hotade arter har återhämtat sig och livsmiljöer har återställts i värdefulla sjöar och vattendrag,

- främmande arter och genotyper inte hotar den biologiska mångfalden,
- genetiskt modifierade organismer som kan hota den biologiska mångfalden inte är introducerade,
- sjöar och vattendrags natur- och kulturmiljövärden är bevarade och förutsättningarna för fortsatt bevarande och utveckling av värdena finns, och
- strandmiljöer, sjöar och vattendrags värden för fritidsfiske, badliv, båtliv och annat friluftsliv är värnade och bibehållna och påverkan från buller är minimerad.



Grundvatten av god kvalitet

Miljökvalitetsmålet Grundvatten av god kvalitet

Grundvattnet ska ge en säker och hållbar dricksvattenförsörjning samt bidra till en god livsmiljö för växter och djur i sjöar och vattendrag.

Preciseringen av miljökvalitetsmålet Grundvatten av god kvalitet

Miljökvalitetsmålet Grundvatten av god kvalitet preciseras så att med målet avses att

- grundvattnet är med få undantag av sådan kvalitet att det inte begränsar användningen av grundvatten för allmän eller enskild dricksvattenförsörjning,
- grundvattenförekomster som omfattas av förordningen (2004:660) om förvaltning av kvaliteten på vattenmiljön har god kemisk status,
- utströmmande grundvatten har sådan kvalitet att det bidrar till en god livsmiljö för växter och djur i källor, sjöar, våtmarker, vattendrag och hav,
- grundvattenförekomster som omfattas av förordningen (2004:660) om förvaltning av kvaliteten på vattenmiljön har god kvantitativ status,
- grundvattennivåerna är sådana att negativa konsekvenser för vattenförsörjning, markstabilitet eller djur- och växtliv i angränsande ekosystem inte uppkommer, och
- naturgrusavlagringar av stor betydelse för dricksvattenförsörjning, energilagring, natur- och kulturlandskapet är fortsatt bevarade.



Hav i balans samt levande kust och skärgård

Miljökvalitetsmålet

Hav i balans samt levande kust och skärgård

Västerhavet och Östersjön ska ha en långsiktigt hållbar produktionsförmåga och den biologiska mångfalden ska bevaras. Kust och skärgård ska ha en hög grad av biologisk mångfald, upplevelsevärden samt natur och kulturvärden. Näringar, rekreation och annat nyttjande av hav, kust och skärgård ska bedrivas så att en hållbar utveckling främjas. Särskilt värdefulla områden ska skyddas mot ingrepp och andra störningar.

Preciseringen av miljökvalitetsmålet Hav i balans samt levande kust och skärgård

Miljökvalitetsmålet Hav i balans samt levande kust och skärgård preciseras så att med målet avses att

- kust- och havsvatten har god miljöstatus med avseende på fysikaliska, kemiska och biologiska förhållanden i enlighet med havsmiljöförordningen (2010:1341),
- kustvatten har minst god ekologisk status eller potential och god kemisk status i enlighet med förordningen (2004:660) om förvaltning av kvaliteten på vattenmiljön,
- kusternas och havens viktiga ekosystemtjänster är vidmakthållna,
- grunda kustnära miljöer präglas av en rik biologisk mångfald och av en naturlig rekrytering av fisk samt erbjuder livsmiljöer och spridningsvägar för växt- och djurarter som en del i en grön infrastruktur,
- naturtyper och naturligt förekommande arter knutna till kust och hav har gynnsam bevarandestatus och tillräcklig genetisk variation inom och mellan populationer samt att naturligt förekommande fiskarter och andra havslevande arter fortlever i livskraftiga bestånd,

- hotade arter har återhämtat sig och livsmiljöer har återställts i värdefulla kust- och havsvatten,
- främmande arter och genotyper inte hotar den biologiska mångfalden och kulturarvet,
- genetiskt modifierade organismer som kan hota den biologiska mångfalden inte är introducerade,
- havs-, kust- och skärgårdslandskapens natur- och kulturvärden är bevarade och förutsättningar för fortsatt bevarande och utveckling av värdena finns,
- tillståndet är oförändrat för kulturhistoriska lämningar under vattnet, och
- havs-, kust och skärgårdslandskapens värden för fritidsfiske, badliv, båtliv och annat friluftsliv är värnade och bibehållna och påverkan från buller är minimerad.



Myllrande våtmarker

Miljökvalitetsmålet

Myllrande våtmarker

Våtmarkernas ekologiska och vattenhushållande funktion i landskapet ska bibehållas och värdefulla våtmarker bevaras för framtiden.

Preciseringen av miljökvalitetsmålet Myllrande våtmarker

Miljökvalitetsmålet Myllrande våtmarker preciseras så att med målet avses att

- våtmarker av alla typer finns representerade i hela landet inom sina naturliga utbredningsområden,
- våtmarkernas viktiga ekosystemtjänster som biologisk produktion, kollagring, vattenhushållning, vattenrening och utjämning av vattenflöden är vidmakthållna,
- våtmarker är återskapade, i synnerhet där aktiviteter som exempelvis dränering och torvtäkter har medfört förlust och fragmentering av våtmarker och arter knutna till våtmarker har möjlighet att sprida sig till nya lokaler inom sitt naturliga utbredningsområde,
- naturtyper och naturligt förekommande arter knutna till våtmarkerna har gynnsam bevarandestatus och tillräcklig genetisk variation inom och mellan populationer,
- hotade våtmarksarter har återhämtat sig och livsmiljöer har återställts,
- främmande arter och genotyper inte hotar den biologiska mångfalden,
- genetiskt modifierade organismer som kan hota den biologiska mångfalden inte är introducerade,
- våtmarkernas natur- och kulturvärden i ett landskapsperspektiv är bevarade och förutsättningarna för fortsatt bevarande och utveckling av värdena finns, och
- våtmarkernas värde för friluftsliv är värnade och bibehållna och påverkan från buller är minimerad.

Levande skogar

Miljökvalitetsmålet

Levande skogar

Skogens och skogsmarkens värde för biologisk produktion ska skyddas samtidigt som den biologiska mångfalden bevaras samt kulturmiljövärden och sociala värden värnas.

Preciseringen av miljökvalitetsmålet Levande skogar

Miljökvalitetsmålet Levande skogar preciseras så att med målet avses att

- skogsmarkens fysikaliska, kemiska, hydrologiska och biologiska egenskaper och processer är bibehållna,
- skogens ekosystemtjänster är vidmakthållna,
- skogens biologiska mångfald är bevarad i samtliga naturgeografiska regioner och arter har möjlighet att sprida sig inom sina naturliga utbredningsområden som en del i en grön infrastruktur,
- naturtyper och naturligt förekommande arter knutna till skogslandskapet har gynnsam bevarandestatus och tillräcklig genetisk variation inom och mellan populationer,
- hotade arter har återhämtat sig och livsmiljöer har återställts i värdefulla skogar,
- främmande arter och genotyper inte hotar skogens biologiska mångfald,
- genetiskt modifierade organismer som kan hota den biologiska mångfalden inte är introducerade,
- natur- och kulturmiljövärden i skogen är bevarade och förutsättningarna för fortsatt bevarande och utveckling av värdena finns, och
- skogens värden för friluftslivet är värnade och bibehållna.

Ett rikt odlingslandskap

Miljökvalitetsmålet

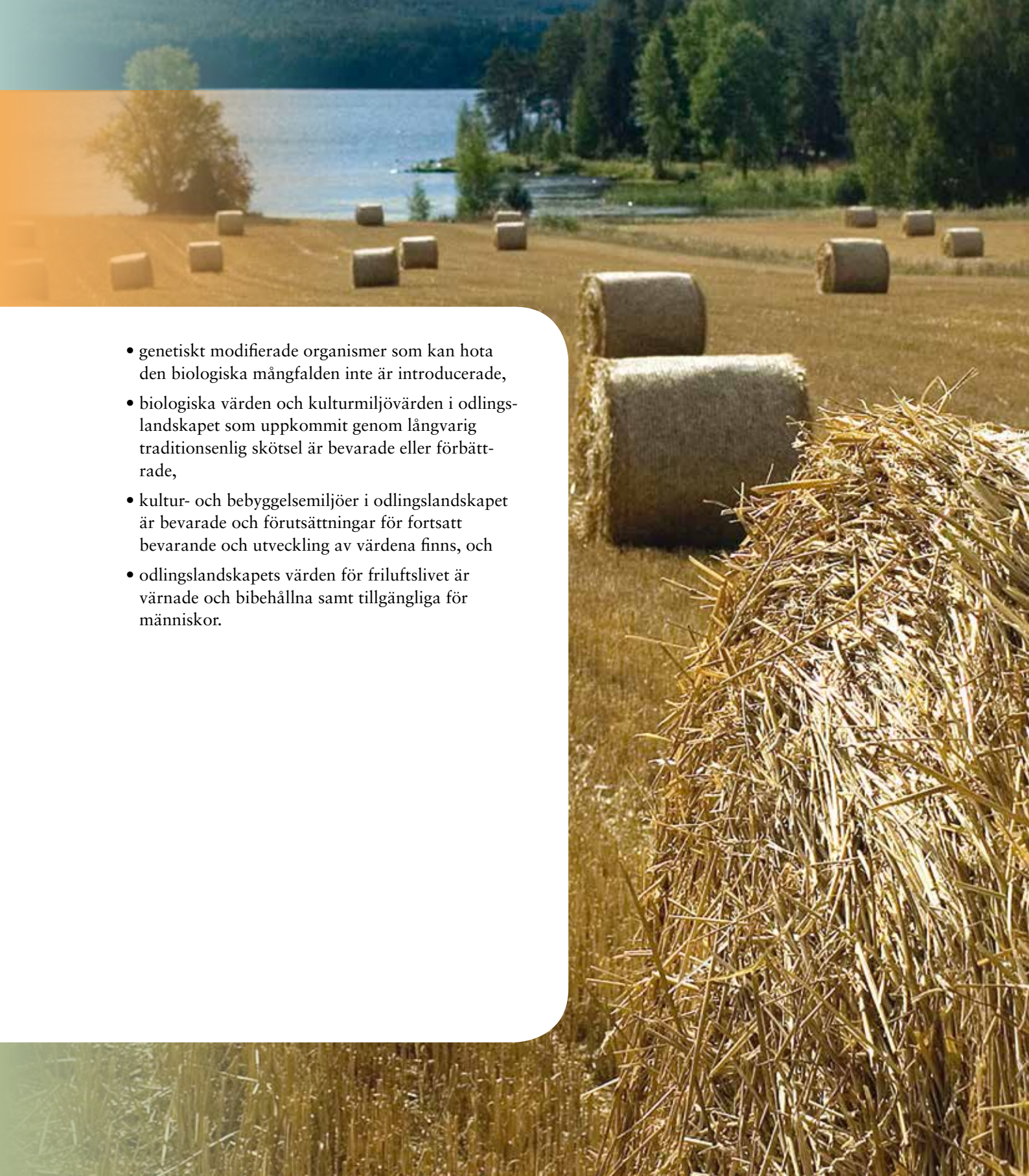
Ett rikt odlingslandskap

Odlingslandskapets och jordbruksmarkens värde för biologisk produktion och livsmedelsproduktion ska skyddas samtidigt som den biologiska mångfalden och kulturmiljövärdena bevaras och stärks.

Preciseringen av miljökvalitetsmålet Ett rikt odlingslandskap

Miljökvalitetsmålet Ett rikt odlingslandskap preciseras så att med målet avses att

- åkermarkens fysikaliska, kemiska, hydrologiska och biologiska egenskaper och processer är bibehållna,
- jordbruksmarken har så låg halt av föroreningar att ekosystemens funktioner, den biologiska mångfalden och människors hälsa inte hotas,
- odlingslandskapets viktiga ekosystemtjänster är vidmakthållna,
- odlingslandskapet är öppet och variationsrikt med betydande inslag av hävdade naturbetesmarker och slåtterängar, småbiotoper och vattenmiljöer, bland annat som en del i en grön infrastruktur som erbjuder livsmiljöer och spridningsvägar för vilda växt- och djurarter,
- naturtyper och arter knutna till odlingslandskapet har gynnsam bevarandestatus och tillräcklig genetisk variation inom och mellan populationer,
- husdjurens lantraser och de odlade växternas genetiska resurser är hållbart bevarade,
- hotade arter och naturmiljöer har återhämtat sig,
- främmande arter och genotyper inte hotar den biologiska mångfalden,

- 
- genetiskt modifierade organismer som kan hota den biologiska mångfalden inte är introducerade,
 - biologiska värden och kulturmiljövärden i odlingslandskapet som uppkommit genom långvarig traditionsenlig skötsel är bevarade eller förbättrade,
 - kultur- och bebyggelsemiljöer i odlingslandskapet är bevarade och förutsättningar för fortsatt bevarande och utveckling av värdena finns, och
 - odlingslandskapets värden för friluftslivet är värnade och bibehållna samt tillgängliga för människor.

God bebyggd miljö

Miljökvalitetsmålet

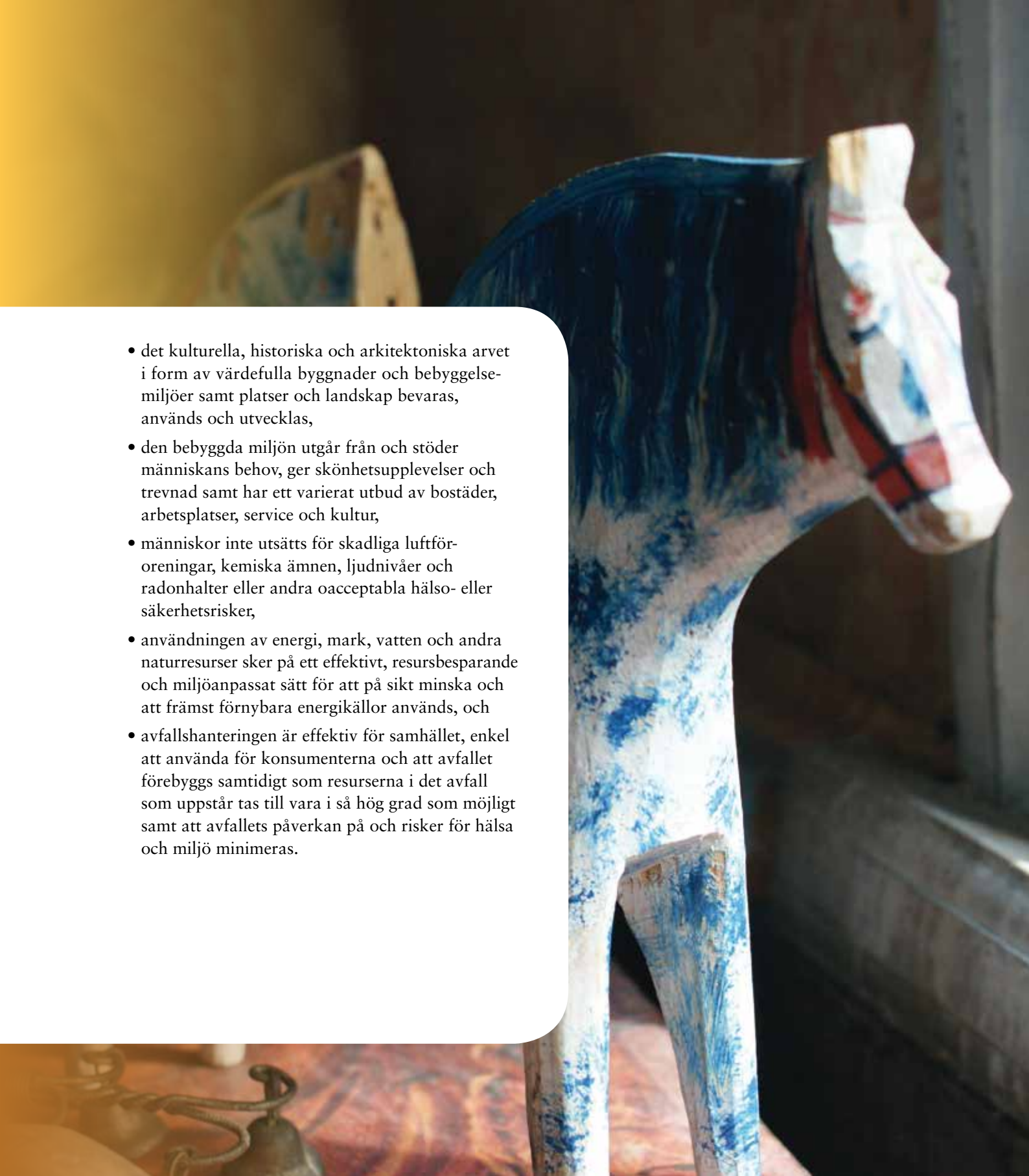
God bebyggd miljö

Städer, tätorter och annan bebyggd miljö ska utgöra en god och hälsosam livsmiljö samt medverka till en god regional och global miljö. Natur och kulturvärden ska tas till vara och utvecklas. Byggnader och anläggningar ska lokaliseras och utformas på ett miljöanpassat sätt och så att en långsiktigt god hushållning med mark, vatten och andra resurser främjas.

Preciseringen av miljökvalitetsmålet God bebyggd miljö

Miljökvalitetsmålet God bebyggd miljö preciseras så att med målet avses att

- en långsiktigt hållbar bebyggelsestruktur har utvecklats både vid nylokalisering av byggnader, anläggningar och verksamheter och vid användning, förvaltning och omvandling av befintlig bebyggelse samtidigt som byggnader är hållbart utformade,
- städer och tätorter samt sambandet mellan tätorter och landsbygd är planerade utifrån ett sammanhållet och hållbart perspektiv på sociala, ekonomiska samt miljö- och hälsorelaterade frågor,
- infrastruktur för energisystem, transporter, avfallshandling och vatten- och avloppsförsörjning är integrerade i stadsplaneringen och i övrig fysisk planering samt att lokalisering och utformning av infrastrukturen är anpassad till människors behov, för att minska resurs- och energianvändning samt klimatpåverkan, samtidigt som hänsyn är tagen till natur- och kulturmiljö, estetik, hälsa och säkerhet,
- kollektivtrafiksystem är miljöanpassade, energieffektiva och tillgängliga och att det finns attraktiva, säkra och effektiva gång- och cykelvägar,
- det finns natur- och grönområden och grönstråk i närhet till bebyggelsen med god kvalitet och tillgänglighet,

- 
- det kulturella, historiska och arkitektoniska arvet i form av värdefulla byggnader och bebyggelsemiljöer samt platser och landskap bevaras, används och utvecklas,
 - den bebyggda miljön utgår från och stöder människans behov, ger skönhetsupplevelser och trevnad samt har ett varierat utbud av bostäder, arbetsplatser, service och kultur,
 - människor inte utsätts för skadliga luftföroreningar, kemiska ämnen, ljudnivåer och radonhalter eller andra oacceptabla hälso- eller säkerhetsrisker,
 - användningen av energi, mark, vatten och andra naturresurser sker på ett effektivt, resursbesparande och miljöanpassat sätt för att på sikt minska och att främst förnybara energikällor används, och
 - avfallshanteringen är effektiv för samhället, enkel att använda för konsumenterna och att avfallet förebyggs samtidigt som resurserna i det avfall som uppstår tas till vara i så hög grad som möjligt samt att avfallets påverkan på och risker för hälsa och miljö minimeras.

Ett rikt växt- och djurliv

Miljö kvalitetsmålet

Ett rikt växt- och djurliv

Den biologiska mångfalden ska bevaras och nyttjas på ett hållbart sätt, för nuvarande och framtida generationer.

Arternas livsmiljöer och ekosystemen samt deras funktioner och processer ska värnas. Arter ska kunna fortleva i långsiktigt livskraftiga bestånd med tillräcklig genetisk variation. Människor ska ha tillgång till en god natur och kulturmiljö med rik biologisk mångfald, som grund för hälsa, livskvalitet och välfärd.

Preciseringen av miljö kvalitetsmålet Ett rikt växt- och djurliv

Miljö kvalitetsmålet Ett rikt växt- och djurliv preciseras så att med målet avses att

- bevarandestatusen för i Sverige naturligt förekommande naturtyper och arter är gynnsam och för hotade arter har statusen förbättrats samt att tillräcklig genetisk variation är bibehållen inom och mellan populationer,
- den av klimatscenarier utpekade förhöjda risken för utdöende har minskat för de arter och naturtyper som löper störst risk att påverkas negativt av klimatförändringar,
- ekosystemen har förmåga att klara av störningar samt anpassa sig till förändringar, som ett ändrat klimat, så att de kan fortsätta leverera ekosystemtjänster och bidra till att motverka klimatförändringen och dess effekter,
- det finns en fungerande grön infrastruktur, som upprätthålls genom en kombination av skydd, återställande och hållbart nyttjande inom sektorer, så att fragmentering av populationer och livsmiljöer inte sker och den biologiska mångfalden i landskapet bevaras,


- genetiskt modifierade organismer som kan hota den biologiska mångfalden inte är introducerade,
- främmande arter och genotyper inte hotar den biologiska mångfalden,
- det biologiska kulturarvet är förvaltats så att viktiga natur- och kulturvärden är bevarade och förutsättningar finns för ett fortsatt bevarande och utveckling av värdena, och
- tätortsnära natur som är värdefull för friluftslivet, kulturmiljön och den biologiska mångfalden värnas och bibehålls samt är tillgänglig för människan.



Åtgärdsprogram för miljömålen i Gävleborgs län 2014–2020

Mycket miljöarbete pågår runt om i vårt län. Det finns ett stort engagemang hos våra offentliga verksamheter, i näringslivet och bland de ideella krafterna för att minska vårt samhälles påverkan på miljön och för att hitta vägar så att vårt län kan ställa om till ett långsiktigt hållbart samhälle.

Med detta åtgärdsprogram för miljömålen hoppas Länsstyrelsen att länets aktörer och invånare ska kunna ta ett steg extra och med samlade resurser nå närmare målen.



Strategier:

1.

Levande vatten
och hav

2.

Bruka och
hushålla med
naturens resurser

3.

Värna om
natur- och
kulturmiljövärden

4.

Hållbara
samhällen och
företag

5.

Öka energi-
effektiviseringen
och andelen
förnybar energi

6.

Konsumtion
och livsstil

Åtgärdsprogrammet har tagits fram i samverkan i länet. I framtagandet av åtgärdsprogrammet har fokus legat på frågan: Vilka är de viktigaste åtgärderna för länet fram till 2020? För ett effektivt miljöarbete krävs att länets samlade resurser används där de ger störst effekt. Åtgärderna har bred förankring i länet. Någon av länets aktörer ska kunna göra något åt ett visst miljöproblem, ha rådighet att genomföra de åtgärder som finns i programmet.

Åtgärdsprogrammet är tänkt att ligga till grund för hela länet och åtgärderna bedöms vara realistiska att genomföra.

Åtgärdsprogram för miljömålen i Gävleborgs län 2014–2020 ersätter nu det tidigare regionala åtgärdsprogrammet 2007–2010.

Bakgrund

Länsstyrelserna och Skogsstyrelsen (för miljökvalitetsmålet Levande skogar) har en övergripande och samordnande roll i det regionala arbetet med miljömålen. Här ingår mål- och uppföljningsarbete, men också att stimulera och genomföra åtgärder regionalt och lokalt. Regionala miljömål och åtgärdsprogram ska utarbetas i regional samverkan och beslutas av Länsstyrelsen och Skogsstyrelsen.

Kommunerna har viktiga roller i arbetet för att nå miljömålen. Lokala mål och åtgärder kan bli verk samma redskap i den lokala politiken. Näringslivet och olika organisationer arbetar med en rad frågor som har koppling till de olika miljömålen. Forskning och utbildningsväsendet är också viktiga i miljöarbetet. För att miljömålen ska kunna nås är även gemene mans insatser i vardagen av stor betydelse.

Tidigare åtgärdsprogram

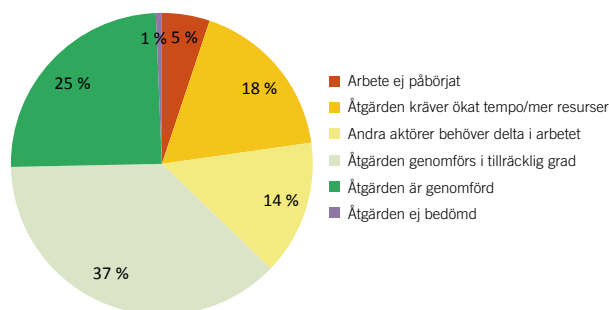
Gävleborg har haft regionala miljömål sedan 2002. 2006–2007 reviderades målen en första gång och i samband med det tog Länsstyrelsen Gävleborg i bred samverkan fram ett åtgärdsprogram som skulle bidra till att nå dessa mål. För att förankra åtgärdsprogrammet hos olika aktörer uppstod en idé om överenskommelser, ett dokument där olika aktörer i länet, i samarbete med Länsstyrelsen, kunde åta sig att genomföra några av de åtgärder som fanns i åtgärdsprogrammet.

Hur gick det då?

Kommunernas och aktörernas arbete har stor betydelse för Gävleborgs läns möjligheter att nå de regionala miljömålen. Uppföljningen, av de överenskommelser kring åtgärdsprogram för miljömålen som tecknades 2009, visar att mycket arbete har utförts av dessa aktörer. När man summerar upplutningen kring de 64 åtgärderna

som fanns i programmet består överenskommelserna av över 300 åtgärder på lokal nivå. Samtliga aktörer har satt igång arbete med åtgärderna och mer än 60 procent av de drygt 300 överenskomna åtgärderna har blivit genomförda eller genomförs i tillräcklig grad (se diagram).

Resultat från länets åtgärdsarbete 2007–2010
(andel överenskomna åtgärder)



Bedömningen av genomförandet per åtgärd varierar kraftigt. Uppföljningen av överenskommelserna visar dock på ett brett miljöarbete i länet de senaste åren. De resurser som satsas på miljöarbete i kommuner, företag och hos myndigheter leder framåt även om mycket arbete återstår. Hälften av åtgärderna (31 av 64) har bedömts vara genomförda eller genomförs i tillräcklig grad.

Nya åtgärdsprogram för miljömålen

Åtgärdsprogrammet i denna rapport har tagits fram i två steg, under 2011–2012 arbetade fem arbetsgrupper fram förslag till åtgärder för att nå klimat- och energimålen. 2012–2013 arbetade sex arbetsgrupper fram åtgärdsförslag för övriga mål. Arbetsgruppen för Levande skogar leddes av Skogsstyrelsen. Resultatet av alla arbetsgruppers

arbete har sedan remitterats till aktörer i länet och nationella myndigheter. Därefter har justeringar gjorts och tre åtgärdsprogram har blivit beslutade:

- Åtgärdsprogram för att nå klimat- och energimålen (Länsstyrelsen, ansvariga och beslutande)
- Åtgärdsprogram för miljömålen (Länsstyrelsen, ansvariga och beslutande)
- Åtgärdsprogram för Levande skogar (Skogsstyrelsen, ansvariga och beslutande)

Utformning av programmet

Denna rapport består av en sammanslagning av de två förstnämnda åtgärdsprogrammen. Åtgärdsprogrammet för klimat- och energimålen samt åtgärdsprogrammet för miljömålen. Det sammanslagna åtgärdsprogrammet innehåller 67 åtgärder som är indelade i sex strategier:

1. Levande vatten och hav
2. Bruka och hushålla med naturens resurser
3. Värna om natur- och kulturmiljövärden
4. Hållbara samhällen och företag
5. Öka energieffektiviseringen och andelen förnybar energi
6. Konsumtion och livsstil

I tabellen med åtgärderna finns olika aktörer omnämnda. Huvudaktörer är markerade med fetstil.

Genomförande och uppföljning av programmet

Åtgärdsprogrammet för miljömålen är beslutat av Länsstyrelsen men ansvaret för genomförandet är gemensamt för alla länets aktörer. Åtgärderna i programmet bedöms vara realistiska att genomföra inom programperioden. Ett framgångsrikt miljöarbete bygger i väsentliga delar på att alla aktörer utifrån sina förutsättningar tar ett ansvar för att vidta de åtgärder som behövs för att målen ska nås.

En kvantitativ effektuppföljning av åtgärdsprogrammet kommer att göras i innan, i mitten och efter programperioden. Inicialt kommer en insamling av nulägesdata, med basår 2013, att göras. En årlig uppföljning av enklare slag kommer också att göras. Åtgärderna kommer att bedömas enligt en fyrgradig skala:

- G: Genomförd helt eller i huvudsak genomfört alternativt pågår kontinuerligt
- H: Genomförd till hälften eller mer
- P: Påbörjad men ännu inte gjort hälften
- E: Ej påbörjad

Åtgärdsprogram för Levande skogar

Skogsstyrelsen är nationellt och regionalt ansvarig myndighet för arbetet med miljö kvalitetsmålet Levande skogar. Skogsstyrelsen bär också ansvaret för Åtgärdsprogram för Levande skogar. Skogsstyrelsens åtgärdsprogram har tagits fram genom att de medverkande i Skogsgruppen har bidragit med specifika åtaganden där deras egen organisation tar direkt ansvar för genomförandet och fokus i processen låg på praktiska åtgärder. Deltagarna i gruppen har själva fått föreslå vilka åtgärder de åtar sig att jobba med de närmaste två åren. Programmet är tänkt att revideras regelbundet.



Levande vatten och hav

Länets sjöar och vattendrag uppnår inte god ekologisk status enligt ramdirektivet för vatten. Det största problemet är påverkan i form av vandringshinder, flottningsrensade vattendrag samt förändrade flöden på grund av vattenkraft. Biologisk återställning av länets vattendrag är en av de viktigaste åtgärderna för att nå miljömålet Levande sjöar och vattendrag. Åtgärder behöver ske för större och mindre vandringshinder, rensade vattendrag, regleringar och flöden med flera fysiska ingrepp. Det är också viktigt att kulturarvet bevaras och att åtgärderna för såväl natur- som kulturvård görs integrerat.


Vandrande fiskarter når sina naturliga reproduktionsområden i mycket få av länets kustmynnande vattendrag. Endast i Söderhamns kommun bedöms att alla naturliga reproduktionsområden kan nås. Dessutom har rekryteringen av kustfiskbeståndet minskat de senaste åren.


Ökad samverkan mellan berörda aktörer behövs också i åtgärdsarbetet. Ett gott exempel på samverkan är det projekt som Ljusnans och Hälsinglands skogs- och kustvattenråd driver tillsammans med Bollnäs och Söderhamns kommuner för att minska övergödningseffekterna i Floråns avrinningsområde. En åtgärdsplan har tagits fram som bland annat innefattar förbättringar av enskilda avlopp, anläggande av kommunal VA-ledning samt rådgivning till lantbruket.

Kusten i länet påverkas främst av utsläpp från industri, enskilda avlopp, samt skogs- och lantbruk. Det handlar både om läckage av näringsämnen och miljögifter. Gävleborgs kust är dock i jämförelse med södra Sveriges kuster inte så påverkad av övergödning, även om belastningen på havet inte har minskat tillräckligt trots åtgärder för minskade utsläpp. Störst problem orsakar de miljögifter som industrin släppt ut under 1900-talet. Gävleborgs kustvatten präglas av låg salthalt. Det medför att många marina arter är känsliga för mänsklig påverkan. Kustfisken är starkt påverkad av miljögifter och fet matfisk kan innehålla höga halter dioxin. Orsakerna till detta är viktigt att kartlägga, för att hitta lösningar så att länets fiskerier ska gå en hållbar framtid till mötes.

Utsläppen av miljögifter och näringsämnen har minskat de senaste åren, men fler åtgärder krävs för att uppnå god miljöstatus. Rådgivningen för lantbrukare inom Greppa näringen genomförs med syfte att minska läckage av både bekämpningsmedel och växtnäring. I länet genomförs också en del åtgärder med hjälp av LOVA-medel (Lokala Vattenvårdsprojekt). Medlen för åtgärder är dock begränsade.

Åtgärderna i denna strategi har en nära koppling till åtgärdsprogrammet för vattenförvaltningen.

	Åtgärd	Motivering/kommentar	Aktörer	Miljömål
1	<p>Levande och vandringsbara vattendrag</p> <p>Åtgärda fysiska ingrepp så att länets vattenförekomster* uppnår god ekologisk status eller god potential. Vid åtgärder ska hänsyn tas till förekommande kulturmiljövärden.</p> <p><small>*Även vatten som inte är utpekade som vattenförekomster omfattas av åtgärden.</small></p>	<p>Biologisk återställning av länets vattendrag är en av de viktigaste åtgärderna för att nå miljömålet Levande sjöar och vattendrag. Åtgärder behöver ske för större och mindre vandringshinder, rensade vattendrag, regleringar och flöden med flera fysiska ingrepp. Det är viktigt att kulturarvet bevaras och att åtgärderna för såväl natur- som kulturvård görs integrerat. Åtgärder ska ske i enlighet med arbetet för att nå god ekologisk status enligt vattendirektivet. För att uppnå åtgärden krävs såväl fysiska insatser som tillsynsarbete och inventeringsarbete.</p>	<p>Länsstyrelsen, kommunerna, Trafikverket, skogsbolag, vattenkraftbolag, markägare, Skogsstyrelsen, vägföreningar, Sportfiskarna, Älvräddarna, fiskevårdsområdesföreningar, intresseorganisationer med flera</p>	<p>Levande sjöar och vattendrag, Hav i balans samt en levande kust och skärgård, Ett rikt växt- och djurliv</p>
2	<p>Dialogsamverkan avrinningsområde</p> <p>I ett pilotprojekt ska minst 1 avrinningsområde ses över genom dialogsamverkan. I projektet ska alla förekommande aspekter beaktas, exempelvis: Biologisk mångfald, kulturmiljö, elproduktion, skydds zoner, markavvattning, förorenad mark, miljöpåverkande verksamheter, enskilda avlopp, avloppsbräddning från ledningsnät, dagvattenavrinning, sportfiske, friluftsliv.</p>	<p>Idén med denna åtgärd är att visa på goda exempel på hur man kan enas om vilka åtgärder som behövs för att uppnå god ekologisk status för ett visst avrinningsområde. Deltagarna i ett sådant projekt bör gå in i projektet med inställningen att man vill "ta ansvar" för sin eventuella miljöpåverkan. Länsstyrelsen är sammankallande i ett initialt skede. Vattenråden är ett naturligt forum för ett sådant projekt och har därmed en viktig roll i genomförandet.</p> 	<p>Vattenråden, kommunerna, Länsstyrelsen, Skogsstyrelsen, muséer, fiskevattenägare, markägare, kraftbolag, näringsliv, kommunala bolag, intresseorganisationer</p>	<p>Levande sjöar och vattendrag, Hav i balans samt en levande kust och skärgård</p>
3	<p>Samverkan för hållbar kust</p> <p>Utveckla samverkan för att nå ett hållbart nyttjande av kust och marin miljö i länet.</p>	<p>Åtgärden bör innehålla kunskapsspridning och dialog om hur kusten kan nyttjas på ett hållbart sätt. Det kan handla om fiskeförvaltning, natur- och kulturmiljövård, besöksnäring med mera. Åtgärden bör i första hand genomföras inom ramen för befintligt forum, Fiskeområde Södra Bottenhavet. Länsstyrelsen kan ta initiativ till att utveckla samverkan.</p>	<p>Kommuner, verksamhetsutövare, intresseorganisationer, Länsstyrelsen</p>	<p>Hav i balans samt en levande kust och skärgård</p>

	Åtgärd	Motivering/kommentar	Aktörer	Miljömål
4	Marint skydd Fortsätta arbetet med att skydda marina miljöer.	I länet finns endast ett marint naturreservat samt ett maritimt kulturresevat. Det finns flera områden med höga värden lämpliga för reservatsbildning eller annat långsiktigt skydd.	Länsstyrelsen	Hav i balans samt en levande kust och skärgård
5	Vegetationsklädda bottenar Ett program för identifiering, samt en strategi för bevarande, av kustområden med höga naturvärden och kulturvärden ska tas fram.	Värnandet av vegetationsklädda bottenar är viktigt för att återstadkomma hållbara ekosystemtjänster i marin miljö, exempelvis lek- och uppväxtlokaler för fisk. Identifiering, prioritering och skydd av värdefulla områden ska göras. Det marina kulturarvet är tätt knutet till länets kulturhistoria. Kännedomen om detta arv behöver öka och ytterligare inventeringar behövs.	Länsstyrelsen, yrkes- och sportfiskare, aktörer som verkar i kustnära områden	Hav i balans samt en levande kust och skärgård
6	Kustnära våtmarker Myndigheter, kommuner och andra aktörer identifierar och åtgärdar tillsammans de mest intressanta och därmed prioriterade områdena för anläggning och restaurering av kustnära våtmarker av stor betydelse för fiskars reproduktion.	Kustnära våtmarker har betydelse för bland annat fiskpopulationerna i Östersjön.	 Länsstyrelsen, kommunerna, markägare, intresseorganisationer	Hav i balans samt en levande kust och skärgård, Myllrande våtmarker, Ett rikt växt- och djurliv
7	Förorenade småbåtshamnar Kartlägga och identifiera förekomsten av miljögifter i länets småbåtshamnar.	Det prioriterade vattendirektivsämnet tributyltenn (TBT) överskrider i såväl inlandsvatten som kustvatten. Ämnet har historiskt främst förekommit i båtbottnfärger. Undersökningar visar att ämnet fortfarande förekommer i höga halter i vatten och mark i och omkring småbåtshamnar. Länets småbåtshamnar bör identifieras och kartläggas för att sedan utreda vilka av dessa som är i behov av förebyggande åtgärder. Vid en kartläggning kan spridning av flera ämnen samtidigt undersökas.	Länsstyrelsen, kommunerna	Gifrfri miljö, Levande sjöar och vattendrag, Hav i balans samt en levande kust och skärgård
8	Strategi för dioxin Kunskapssammanställning om utbredningen av dioxin i länet och utformning av en strategi för åtgärder.	En kunskapssammanställning och strategi för länet behövs.	Länsstyrelsen, kommunerna	Gifrfri miljö, Hav i balans samt en levande kust och skärgård

I vår natur skapas hela tiden nya resurser, många av dessa resurser nyttjar vi dagligen och resurserna bidrar till vår välfärd och vårt välbefinnande. Dessa tjänster brukar benämnas ekosystemtjänster.

Det handlar bland annat om trä från skogen, en bra jordmån i odlingslandskapet, insekters pollinering eller rent vatten som vi människor kan dricka. Vi som bor och verkar i Gävleborgs län bör värna om dessa resurser och se till att de nyttjas hållbart så att de kan fortsätta att nyttjas av kommande generationer.

Gävleborgs län är ett skogstät län som består till ca 80 procent av skog. Länets skogar är en viktig resurs för materialuttag och energiutvinning. Värdefulla naturtyper och artrika marker hotas emellanåt av avverkning och skyddet av värdefull natur måste stärkas. Globalt, liksom regionalt i Gävleborg, är förlusten av biologisk mångfald ständigt pågående. Det är därför av yttersta vikt att myndigheter, bolag och markägare samverkar för att värna om att värdefull natur, nyckelbiotoper och länets skogliga mångfald inte går förlorade och att vi tillsammans verkar för att vi ska kunna uppnå våra miljömål och Sveriges åtagande i konventionen om biologisk mångfald och Nagoyaprotokollet. Det finns även ett behov av att utveckla miljöhänsynen vid skogsavverkningar i länet.

Länets kulturlandskap präglas av ett jordbruk insprängt i den omgivande skogen. Åkermarken i länet minskar kontinuerligt, liksom antalet aktiva lantbrukare. Glädjande är dock att det pågår ett

uppsving för matkulturen och matarvet i länet och allt fler krögare söker efter ekologiska och närproducerade råvaror med hög kvalitet.

Samtidigt har vi en pågående exploatering av länets odlingsmark, där man oåterkalleligen omvandlar åkermark till stadsmiljö. För att rusta sig för framtiden bör vårt län värna om åkermark och odlingsmark för att möjliggöra livsmedelsproduktion för kommande generationer. Ett livskraftigt lantbruk i länet är en förutsättning för att landskapet ska kunna hållas öppet.

Dagens markanvändning medför ett läckage av näring, partiklar och andra ämnen till våra vatten. För att nå våra mål måste läckage av näringsämnen minska. Rådgivningskonceptet Greppa Näringen ger länets lantbrukare ökad kunskap för att komma till rätta med såväl läckage av näringsämnen som bekämpningsmedel.

Gävleborg har relativt goda grundvattentillgångar i de grusåsar som finns i länet. Grundvattnet har generellt god kvalitet. Det finns dock problem med miljögifter i ett antal grundvattenförekomster.

Infrastruktur, skogs- och jordbruk och spridning av miljögifter från förorenade områden utgör hot mot grundvattnet i Gävleborg, i likhet med i övriga Sverige. För att kunna nyttja vårt grundvatten till dricksvatten även i framtiden, måste vi i samhällsplaneringen se till att minska exploatering av, och planera för att bevara grundvattenförande formationer i landskapet.

	Åtgärd	Motivering/kommentar	Aktörer	Miljömål
9	<p>Minska påverkan från skogsbruk på försurningskänsliga områden</p> <p>Ta fram ett underlag om försurningskänsliga marker samt förslag till åtgärder för att minimera försurningspåverkan i dessa områden.</p>	<p>Ett ökat uttag av grenar och toppar bedöms vara en framtida försurningskälla. Det är därför av stor vikt att det redan idag förebyggs och tas med i planeringen av skogsbruket. Ett underlag om försurningskänsliga marker tas fram, detta ligger sedan till grund för ta fram förslag till hur försurningspåverkan på dessa marker kan minimeras. Exempelvis kan askåterföring vara ett alternativ, men även andra metoder som minimerar försurnings effekter bör ses över. Bland andra kvarlämnande av grenar och toppar vilket också gynnar den biologiska mångfalden.</p>	<p>Länsstyrelsen, Skogsstyrelsen, skogsbolag, markägare</p>	<p>Bara naturlig försurning</p>
10	<p>Hänsyn i skogsbruket</p> <p>Öka hänsynen till våtmarker och annan känslig mark för att minska markskador samt avrinning av partiklar och utlakning av metylkvicksilver i skogsbruket.</p>	<p>Kunskap och förståelse för de natur- och kulturmiljövärden som bland annat våtmarkerna representerar behöver öka. Skador på blöta jordar medför en ökad avrinning av partiklar samt ett ökat läckage av metylkvicksilver. Initiativ till information och dialog tas av myndigheterna. Dialogen bör inriktas på ökad kunskap, planeringsstöd och praktiska åtgärder för att nå miljömålen. Särskild uppmärksamhet bör ges till rikkärr, kantzoner, källor och vattendrag. Fortlöpande utbildningsinsatser behövs för att upprätthålla kunskaperna.</p>	<p>Skogsbolag, Skogsstyrelsen, markägare, skogsbrukare, Länsstyrelsen</p>	<p>Giftfri miljö, Levande sjöar och vattendrag, Grundvatten av god kvalitet, Myllrande våtmarker, Levande skogar, Ett rikt växt- och djurliv</p>
11	<p>Natur- och kulturmiljöhänsyn i skogen</p> <p>Förbättra naturvårds- och kulturmiljöhänsynen i skogsbruket.</p>	<p>Utökad aktivitet från myndigheterna för att informera om de uppföljningar och tillsyn av skogsvårdsåtgärder som görs och med utgångspunkt från dessa diskutera former för att förbättra den generella och specifika hänsynen i skogsbruket. Dialog bör ske i fält och inriktas på kvaliteten i åtgärderna, inklusive hur korrekt identifiering av nyckelbiotoper och kulturmiljövärden ska ske. Dialogen bör även innefatta möjligheterna att differentiera skogsskötseln, skapa olika former av störning som bränningar mm samt undvika att nyckelbiotoper (registrerade och oregistrerade) och andra områden med höga natur- och kulturmiljövärden averkas. Särskild hänsyn bör också tas i brynmiljöer.</p>	<p>Skogsstyrelsen, markägare, skogsbrukare, muséerna, Länsstyrelsen</p>	<p>Levande skogar, Ett rikt växt- och djurliv</p>

	Åtgärd	Motivering/kommentar	Aktörer	Miljömål
12	<p>Skyddszoner och sedimentfällor</p> <p>Skyddszoner till sjöar och vattendrag och sedimentfällor i känsliga områden bör skapas.</p>	<p>Rådgivning såsom Greppa Näringen är ett viktigt redskap i detta arbete och fler lantbrukare behöver omfattas. Vid planering av avverkningar bör skyddszoner få ökat fokus.</p>	<p>Skogs- och jordbruksnäringen, Skogsstyrelsen, Länsstyrelsen, Lantbrukarnas Riksförbund</p>	<p>Ingen övergödning Levande sjöar och vattendrag</p>
13	<p>Landsbygdsprogrammet</p> <p>Landsbygdsprogrammet ska tillämpas för att stärka måluppfyllelse av miljömålen.</p>	<p>Stöd till landsbygdsföretag i form av miljöersättningar, bland annat stöd för övergång till ekologiskt lantbruk, vallodling, ängs- och betesmarker och skogsåtgärder. Det kan också handla om att skapa våtmarker för att bromsa upp vatten och få en sedimentation av partiklar och fångst av näringsämnen. Regionala prioriteringar och särskilda ersättningar kan förstärka insatser som gynnar miljömålen.</p> 	<p>Länsstyrelsen, Skogsstyrelsen</p>	<p>Gifrfri miljö, Ingen övergödning, Levande sjöar och vattendrag, Grundvatten av god kvalitet, Hav i balans samt en levande kust och skärgård, Levande skogar, Ett rikt odlingslandskap</p>
14	<p>Miljörådgivning för den gröna sektorn</p> <p>Bidra till och underlätta kompetensutveckling bland landsbygdsföretagare genom regional miljörådgivning och fortbildning.</p>	<p>Tryggad kompetensförsörjning och aktivt landsbygdsföretagande inom den gröna sektorn är en förutsättning för levande skogar och ett rikt och öppet odlingslandskap. Ett miljöanpassat skogs- och jordbruk, modern teknik, snabba marknadsförändringar och allt högre krav på förståelse för komplexa samband mellan samhällets aktiviteter och naturen ställer krav på kompetens hos markägare, brukare och anställda. Rådgivning inom Greppa Näringen liksom aktiviteter knutna till visionen Skogsriket är redskap för kompetensutveckling till markägare.</p>	<p>Länsstyrelsen, Skogsstyrelsen, Lantbrukarnas Riksförbund, verksamheter inom rådgivning och fortbildning</p>	<p>Levande skogar, Ett rikt odlingslandskap</p>

	Åtgärd	Motivering/kommentar	Aktörer	Miljömål
15	<p>Bekämpningsmedel</p> <p>Minska användning av kemiska bekämpningsmedel i offentliga miljöer.</p>	<p>Användningen av bekämpningsmedel behöver minska hos allmänheten och i verksamheter. Myndigheter och offentlig förvaltning ska enligt riksdagen vara föregångare i miljöarbetet och bör därför minska användningen av bekämpningsmedel på offentliga ytor som rondeller, refuger, vägrenar, grusgångar med mera.</p>	<p>Kommunerna och kommunala bolag, Trafikverket</p>	<p>Gifrfri miljö, Grundvatten av god kvalitet</p>
16	<p>Vägsaltanvändning</p> <p>Översyn av vägsaltsanvändning bör göras i tillrinningsområden till grundvatten som är viktiga för dricksvattenförsörjningen.</p>	<p>En minskad användning av vägsalt behövs i känsliga områden. Saltet kan tränga ner i grundvattnet och förstöra tillgången på dricksvatten.</p>	<p>Kommunerna, Trafikverket</p>	<p>Grundvatten av god kvalitet</p>
17	<p>Minska naturgrus-användning</p> <p>Verka för minskad naturgrus-användning och en övergång till bergkross.</p>	<p>Användningen av naturgrus i länet sjunker men en fortsatt övergång till användning av bergkross eller motsvarande behöver ske. Idag används naturgrus i länet i första hand till betong, vägar och som fyllnads-material. Vid upphandling bör länets kommuner och andra aktörer ställa krav på att naturgrus bara används där det är nödvändigt. En materialförsörjningsplan bör tas fram.</p>	<p>Kommunerna, Trafikverket, Länsstyrelsen</p>	<p>Grundvatten av god kvalitet, God bebyggd miljö</p>
18	<p>Kvalitetssäkring av avloppsslam</p> <p>Genomföra åtgärder för att kvalitetssäkra avloppsslam för att möjliggöra spridning på mark.</p>	<p>Avloppsslammet ska säkras med avseende på läkemedel, metaller, organiska ämnen och andra miljögifter. I arbetet bör det ingå att minska utsläppen av miljögifter och läkemedel i utgående avloppsvatten.</p>	<p>Kommunala bolag, kommunerna och Lantbrukarnas Riksförbund</p>	<p>Gifrfri miljö, Ingen övergödning, Ett rikt odlingslandskap</p>





Värna om natur- och kulturmiljövärden

Den pågående förlusten av biologisk mångfald har redan passerat gränsen för att jorden ska kunna återhämta sig¹. För mer än 20 år sedan undertecknade många av världens länder konventionen om biologisk mångfald. Målen för arbetet inom konventionen är att bevara och hållbart nyttja den biologiska mångfalden och att nyttan av att använda genetiska resurser ska fördelas rättvist². Ungefär 500 arter av djur och växter är akut hotade i Sverige³. Flera av arterna lever i biotoper som tidigare varit vanliga, men som nu blivit alltmer sällsynta. Små detaljer i skötseln av dessa områden kan vara avgörande för arternas överlevnad. Hur metoderna för brukandet av jord och skog är utformade har stor betydelse för många arters överlevnad. De största hoten mot den biologiska mångfalden är bland annat biotopförstörelse (det vill säga att arternas livsmiljöer förstörs), fragmentering av landskapet samt att äldre brukningsmetoder inom jord- och skogsbruk som gynnade många arter har blivit sällsynta. De marina miljöerna i länet hotas av stor belastning av näringsämnen och kommersiellt fiske. Sverige har inom FN:s konvention för biologisk mångfald åtagit sig att bevara och nyttja den biologiska mångfalden på ett hållbart sätt. Värdefull natur skyddas och åtgärdsprogram tas fram för att bevara våra mest hotade arter. För att lyckas bevara den biologiska mångfalden behövs också större hänsyn och bättre planering när olika naturresurser nyttjas. Vi måste även använda brukningsmetoder som bidrar till en rik biologisk mångfald. Att övervaka och bekämpa främmande arter och bevara den genetiska variationen hos växter och djur är också mycket viktigt.

Att lyckas behålla en biologisk mångfald är avgörande för att ekosystem ska fungera och göra nytta som att rena vatten och luft, lagra kol och pollinera våra grödor. Utan många olika arter med skilda funktioner är risken stor att nyttjandet av naturresurser, klimatförändringar och annan påverkan skadar ekosystemens förmåga att leverera dessa tjänster. Biologisk mångfald främjar även folkhälsan då många natur- och kulturmiljöer är viktiga områden för rekreation och friluftsliv.

Många av de brukningsmetoder, såsom fäbod-bete eller slåtter på ängar och våtmarker, som bidrar till en rik biologisk mångfald, bidrar även till att hålla vårt kulturarv levande. I kustmiljön är även det småskaliga kustfisket viktigt för att bevara och bruka skärgårdens och kustens kulturarv. När antalet yrkesfiskare minskar försämras förutsättningarna för att bevara och utveckla till exempel fiskelägen, hamnar och för näringen traditionell bebyggelse. År 2013 fanns det 41 licensierade yrkesfiskare (saltvatten) i Gävleborgs län, endast 9 av dessa är under 50 år. Återväxten inom yrket är således mycket svag och i Gävleborgs län är utvecklingen på området mer dystert än nationellt⁴.

1 Forskningen om planetära gränser <http://www.stockholmresilience.org/21/research/research-programmes/planetary-boundaries.html>

2 <http://www.naturvardsverket.se/Miljoarbete-i-samhallet/EU-och-internationellt/Internationellt-miljoarbete/miljokonventioner/Konventionen-om-mangfald/> Datum: 2014-11-11

3 <http://www.slu.se/sv/centrumbildningar-och-projekt/centrum-for-biologisk-mangfald-cbm/biologisk-mangfald/> Datum: 2014-11-11

4 Indikator "Yrkesfiske", publicerad på Miljömålsportalen – miljömål.se.

	Åtgärd	Motivering/kommentar	Aktörer	Miljömål
19	<p>Strategi för länets kustlandskap</p> <p>Ta fram en strategi för att långsiktigt bevara representativa helhetsmiljöer i länets kustlandskap.</p>	Fler av länets helhetsmiljöer i kustlandskapet med natur- och kulturvärden behöver skyddas. Då reservatsbildning är en långsam process, behövs en kompletterande strategi och andra lösningar för att skydda dessa miljöer. I strategin ska samarbete analyseras och utvecklas.	Länsstyrelsen, muséerna, Region Gävleborg, berörda kommuner	Hav i balans samt en levande kust och skärgård, God bebyggd miljö
20	<p>Våtmarkers skötsel och restaurering</p> <p>Öka skötsel och restaurering av länets våtmarker.</p>	I många våtmarker pågår en igenväxning, på grund av att tidigare dikningsingrepp stört hydrologin. Viktiga restaureringsåtgärder är höjd grundvattennivå, igenläggning av diken, röjning, återställande av avslutade torvtäckter med mera. Särskild uppmärksamhet bör ges till hur fortsatt/återupptagen hävd kan värna de mest skyddsvärda våtmarkerna och bevara ett kulturarv med slättermyrar. Som ett led i arbetet bör myndigheterna i dialog med markägare ta fram en plan för skötsel och restaurering av våtmarker. En vägledning, med information och exempel, för återställning av skadade myrar bör också tas fram.	Länsstyrelsen, Skogsstyrelsen, kommuner, markägare, skogsbrukare	Myllrande våtmarker, Ett rikt odlingslandskap
21	<p>Skydd av värdefulla myrar</p> <p>Ta fram formellt skydd för de mest värdefulla myrarna.</p>	Genomförandet av myrskyddsplanen har högsta prioritet, men även andra skyddsvärda myrar finns.	Länsstyrelsen, kommuner, Skogsstyrelsen, markägare	Myllrande våtmarker
22	<p>Värna landskapets linjestrukturer</p> <p>Rådgivning och utbildning till aktörer som ansvarar för infrastruktur, kommunal översiktsplanering samt skötsel av marker för att gynna biologisk mångfald i linje- och kantstrukturer.</p>	Linje- och kantstrukturer som till exempel kraftledningsgator, vägrenar, gårdstun och brynmiljöer bör skötas på ett sätt som gynnar den biologiska mångfalden och ett kulturhistoriskt präglat landskap. Ekologiskt funktionella kantzoner bör utvecklas eller sparas. Ofta kan ovanstående miljöer vara väldigt artrika och i vissa fall hysa sällsynta arter. Med rätt skötsel kan sådana miljöer utgöra viktiga refuger och spridningsvägar för hävdberoende växter och djur. Berörda myndigheter tar fram ett lättillgängligt underlag för information och dialog.	Länsstyrelsen, Skogsstyrelsen, Trafikverket, kommuner, skogsbrukare, kraftledningsägare	Ett rikt odlingslandskap, Ett rikt växt- och djurliv

Åtgärd	Motivering/kommentar	Aktörer	Miljömål	
23	<p>Skötsel av natur- och kulturmiljövården</p> <p>Förbättra skötsel av natur- och kulturmiljövården inom skyddade områden såsom reservat och Natura 2000-områden.</p>	<p>Säkerställa skötsel enligt befintliga skötselplaner. Många områden som är avsatta behöver skötsel för att natur- och kulturmiljövården ska behållas och utvecklas. Utbildningsinsatser och vägledning kan behövas.</p>	<p>Länsstyrelsen, Skogsstyrelsen, kommunerna,</p> <p>Länsmuseet, markägare, skogsbrukare</p>	<p>Levande sjöar och vattendrag, Hav i balans samt en levande kust och skärgård, Myllrande våtmarker, Levande skogar, Ett rikt odlingslandskap, Ett rikt växt- och djurliv</p>
24	<p>Bevara fåbodemiljöer</p> <p>Information, rådgivning och stödformer ges för att stimulera bevarandet av fåbodemiljöer.</p>	<p>Skogen runt om fåbodarna är en viktig del av kulturmiljön och nyttjas ibland till skogsbete. Som en del av den skogliga hänsynen bör markberedningar och täta planteringar undvikas alltför nära aktiva fåbodlar. Stöd till rovdjursförebyggande åtgärder kan minska intressekonflikter.</p>	<p>Skogsstyrelsen, Länsstyrelsen,</p> <p>markägare, skogsbrukare, intresseorganisationer, museerna, Viltskadecenter, kommunerna</p>	<p>Ett rikt odlingslandskap, Ett rikt växt- och djurliv</p>
25	<p>Främmande arter</p> <p>Sammanställa och sprida kunskap om främmande arter.</p>	<p>Mycket tyder på att länet, liksom landet i övrigt, i ökande grad är exponerat för främmande arter, vilket kan hota den naturliga floran och faunan. Länsstyrelsen i samverkan med andra aktörer sammanställer och tydliggör kunskapen om främmande arter och vilka åtgärder som behövs för att motverka dess spridning. Arbetet bör innefatta riskanalyser och förslag till modeller för övervakning och rapportering. Konkret information om området bör ske till allmänhet, skolor och organisationer som stöd för det fortsatta arbetet, då till exempel listor över främmande och särskilt invasiva arter kan vara ett verktyg.</p>	<p>Länsstyrelsen,</p> <p>Skogsstyrelsen, kommuner, Trafikverket, Jägarförbundet, ArtDatabanken</p>	<p>Ett rikt växt- och djurliv</p>

	Åtgärd	Motivering/kommentar	Aktörer	Miljömål
26	<p>Störningsberoende miljöer</p> <p>Värna naturvärden i miljöer påverkade av människan.</p>	<p>Påverkade miljöer med höga naturvärden t.ex. vissa gamla grustäcker, rangerbangårdar, motorbanor samt övnings- och flygfält bör uppmärksammas och värnas. Kommuner och berörd myndighet bör kartlägga vilka störda miljöer som har förutsättningar att bidra till störningsberoende arters utveckling. I arbetet bör ingå att ange eventuell efterbehandling och lämpliga skötselmetoder. Länsstyrelsen kan hjälpa till med vägledning.</p>	<p>Kommuner, Försvarsmakten, Trafikverket,</p> <p>Länsstyrelsen, motorsportföreningar, golföreningar</p>	<p>Ett rikt växt- och djurliv</p>
27	<p>Effektivt skydd av skog</p> <p>Berörda aktörer samordnar formellt skydd med frivilliga avsättningar så att dessa tillsammans ger största möjliga naturvårdsnytta.</p>	<p>Skyddet av skogen ska fortsätta och inga värdekärnor* ska avverkas. Det finns också behov av att binda ihop olika områden för att skapa skydd i större delar i landskapet.</p> <p>* Enligt definition i Nationell strategi för formellt skydd av skog, Naturvårdsverket och Skogsstyrelsen juni 2005 (sid 123).</p>	<p>Länsstyrelsen, Skogsstyrelsen,</p> <p>skogsbolag, berörda markägare, kommunerna</p>	<p>Levande skogar,</p> <p>Ett rikt växt- och djurliv</p>
28	<p>Tillgängliggöra natur- och kulturmiljö</p> <p>Verka för att naturreservat och nationalparker görs tillgängliga och kända. Detta gäller även kulturresevat och andra skyddade kulturmiljöer.</p>	<p>Tillgång till grönstruktur och naturområden är viktig för människors hälsa. Omfattningen av verksamheten anpassas till områdenas läge samt biologiska och kulturhistoriska värden.</p>	<p>Länsstyrelsen, kommuner,</p> <p>ideella organisationer</p>	<p>Hav i balans samt en levande kust och skärgård,</p> <p>Levande skogar,</p> <p>Ett rikt odlingslandskap,</p> <p>En god bebyggd miljö,</p> <p>Ett rikt växt- och djurliv</p>



Hur vi planerar våra samhällen är en av grundpelarna i omställningen till en mer hållbar framtid. Kommunernas arbete med strategisk och fysisk planering är tidskrävande men allt viktigare för att säkerställa att hela länet arbetar åt samma håll. I takt med urbaniseringen krävs att vi hanterar ökad trafikmängd och buller, vi måste säkra våra barns närmiljöer och samtidigt ha en beredskap för tänkbara effekter av ett förändrat klimat. Urbaniseringen och ett ökat exploateringsstryck innebär en risk att jordbruksmarker och värdefulla natur- och kulturmiljöer hotas och en hållbar samhällsstruktur urholkas. För att rusta sig för framtiden bör vi i Gävleborgs län värna om vår åkermark och odlingsmark för att möjliggöra livsmedelsproduktion för kommande generationer.


Kommunerna behöver i större utsträckning ta fram översiktsplaner eller strategidokument som reglerar exploatering av jordbruksmark, som värnar om grön infrastruktur samt vår kulturmiljö. Samhällsplaneringen bör även långsiktigt värna om vårt dricksvatten. Utöver att ha relevanta vattenskyddsområden bör kommunerna också ha planer som värnar om råvattnet och grundvattenförande formationer. Dagvattenstrategier och VA-planer är delar i detta arbete. För att komma

tillrätta med den övergödning länet har behöver arbetet med att åtgärda enskilda avlopp förstärkas med mer resurser till kartläggning och tillsyn. År 2012 beräknades antalet enskilda avlopp i länet uppgå till drygt 34 000 och kommunerna uppskattade att ca 7 500 av dessa inte uppfyller kraven i Miljöbalken. Samma år beräknade kommunerna att drygt 200 enskilda avlopp i länet åtgärdats antingen med ny enskild lösning eller genom anslutning till kommunalt reningsverk.

Gävleborg är ett glesbygdslän och i en hållbar samhällsstruktur kan gränserna mellan stad och land suddas ut. Länet har en stor potential i att möjliggöra för våra medborgare att även i framtiden leva och verka på landsbygden. En förutsättning för genomförande av alla åtgärder i odlings- och skogslandskapet är att det finns aktiva företagare som bedriver verksamhet med långsiktig lönsamhet.

Ett långsiktigt hållbart samhälle innebär också att vi måste ha kontroll över risker olika verksamheter innebär och att vi tar hand om det avfall som uppkommer såväl på arbetsplatser som privat. Vi har alla ett ansvar att delta i omställningsarbetet och verka för att nå våra mål.

	Åtgärd	Motivering/kommentar	Aktörer	Miljömål
29	<p>Uthålligt företagande på landsbygden</p> <p>Skapa goda förutsättningar för uthålligt och livskraftigt företagande på landsbygden med grund i den gröna sektorn genom att stötta utvecklingsåtgärder ekonomiskt och genom kunskapsutveckling bland företagare, nya och etablerade.</p>	<p>En grund för genomförande av alla åtgärder i odlings- och skogslandskapet är att det finns aktiva företagare som bedriver verksamhet med långsiktig lönsamhet. Konkurrens med omvärlden sker genom framtagande av kvalitetsprodukter till exempel ekologisk produktion av kvalitetskött eller odlade livsmedel. Småskalig livsmedelsförädling kan också vara ett sätt att konkurrera på.</p> <p>Visionerna om Skogsriket och Matlandet syftar till att skapa nya arbetstillfällen och bidra till möjligheter att bo och verka på landsbygden.</p> <p>Myndigheter och organisationer bidrar till företagsutveckling inom de gröna näringarna. Bland annat är handlingsplanen för Landsbygdsprogrammet, Bredbandstrategin och Regionalt Serviceprogram verktyg för hantering av förutsättningar för företagande på landsbygden.</p>	<p>Länsstyrelsen, Skogsstyrelsen, Region Gävleborg,</p> <p>Lantbrukarnas Riksförbund, kommunerna, näringsliv, Mellansvenska handelskammaren, intresseorganisationer</p>	<p>Levande skogar, Ett rikt odlingslandskap, God bebyggd miljö</p>
30	<p>Strategier för hållbar samhällsplanering</p> <p>Ta fram strategier/planer för:</p> <ul style="list-style-type: none"> • att undvika exploatering av jordbruksmark • att värna och utveckla grönytor och tätortsnära natur • klimatanpassning. 	<p>I takt med urbanisering och ökande behov av att kostnadseffektivt utnyttja städernas markområden för byggnation finns risk att värdefulla natur- och kulturmiljöer hotas och en hållbar samhällsstruktur urholkas. Kommunerna behöver i större utsträckning ta fram översiktsplaner, planer eller strategidokument med förhållningssätt som reglerar exploatering av jordbruksmark och policys som värnar om grönytor och tätortsnära natur. Inriktningen i dokumenten bör vara att dessa områden ska kunna bevaras och skötas på det sätt som gynnar såväl biologisk mångfald som kulturmiljövärden och friluftsliv. Lämpliga åtgärder för grönytor och tätortsnära natur kan vara att anlägga så kallade faunadepåer samt framhäva fornlämningar och biologiska kulturarv.</p> <p>Program för klimatanpassning behöver också tas fram. Där ska hänsyn tas till värmeböljor, häftiga skyfall med mera.</p>	<p>Kommunerna, Länsstyrelsen</p>	<p>Grundvatten av god kvalitet, Levande skogar, Ett rikt odlingslandskap, God bebyggd miljö</p>
31	<p>Närproducerade livsmedel</p> <p>Möjliggöra närproduktion av livsmedel.</p>	<p>Planera för lokalt producerade livsmedel.</p> 	<p>Kommunerna, Länsstyrelsen</p>	<p>Begränsad klimatpåverkan, Ett rikt odlingslandskap, God bebyggd miljö</p>

	Åtgärd	Motivering/kommentar	Aktörer	Miljömål
32	<p>Kulturmiljöprogram</p> <p>Antagna och uppdaterade kulturmiljöprogram i alla kommuner.</p>	<p>Alla kommuner bör ha kompetens inom kulturmiljöområdet.</p> 	<p>Kommunerna, Länsstyrelsen, intresseorganisationer</p>	<p>Levande sjöar och vattendrag, Hav i balans samt en levande kust och skärgård, Levande skogar, Ett rikt odlingslandskap, God bebyggd miljö</p>
33	<p>Byggande i trä</p> <p>Öka andelen byggande i trä för att binda upp koldioxid långsiktigt.</p>	<p>Bygga i trä är ett långsiktigt sätt att binda upp koldioxid. Ökat byggande i trä kan stimuleras bland annat genom arkitekttävlingar. Åtgärden syftar till såväl klimatförbättring som till hållbar bebyggelse.</p>	<p>Fastighetsbolag, kommunerna/ offentliga aktörer, byggbranschen</p>	<p>Begränsad klimatpåverkan, God bebyggd miljö</p>
34	<p>Bevara råvattenresurser</p> <p>Peka ut och bevara råvattenresurser som kan vara väsentliga för framtida dricksvattenförsörjning.</p>	<p>För att öka skyddet för värdefulla råvattenresurser, befintliga och potentiellt möjliga för vattenförsörjningen, bör dessa beaktas tidigt i planeringsprocessen. Kommunerna har påbörjat arbetet med lokala VA-planer och en regional vattenförsörjningsplan kan vara ett stöd i den kommunala planeringen, men kan också stödjas av riksintressen för dricksvattenanläggningar, utpekande i kommunal planering och policydokument.</p>	<p>Kommunerna, Länsstyrelsen, kommunala bolag</p>	<p>Grundvatten av god kvalitet, God bebyggd miljö</p>
35	<p>Vattentäktsområden</p> <p>Se över befintliga vattentäktsområden. Vid behov revidera eller bilda vattenskyddsområden.</p>	<p>Målet är att vattentäktsområden med högt skyddsvärde (enligt Handbok för vattenskyddsområden 2010:5) ska vara skyddade enligt 7 kap. miljöbalken. Arbetet är viktigt för att säkerställa hållbar dricksvattenförsörjning.</p>	<p>Kommunerna, kommunala bolag, Länsstyrelsen</p>	<p>Levande sjöar och vattendrag, Grundvatten av god kvalitet, God bebyggd miljö</p>
36	<p>Dagvattenstrategi</p> <p>Alla länets kommuner bör ha tagit fram en dagvattenstrategi.</p>	<p>Flera kommuner har idag tagit fram eller påbörjat processen med att ta fram dagvattenstrategier. Dessa kan bland annat innehålla en kartläggning av kommunens dagvattennät, information om hur miljögifter i dagvattnet ska hanteras/renas, hur förorenad snö ska hanteras och hur dagvattenplanering hanteras i övergripande planering. En dagvattenstrategi är också ett viktigt steg mot anpassning till ett klimat i förändring.</p>	<p>Kommunerna, kommunala bolag, Länsstyrelsen, fastighetsägare</p>	<p>Giffri miljö</p>

	Åtgärd	Motivering/kommentar	Aktörer	Miljömål
37	<p>Enskilda avlopp</p> <p>Fortsätta ett systematiskt arbete med att åtgärda enskilda avlopp.</p>	Åtgärdande av utsläpp från enskilda avlopp är fortsatt viktigt.	Kommunerna, Länsstyrelsen, fastighetsägare	Giffri miljö, Ingen övergödning, Levande sjöar och vattendrag, Grundvatten av god kvalitet
38	<p>Minska luftföroreningar och buller</p> <p>Se över och åtgärda starkt trafikerade vägstråk där höga halter luftföroreningar och buller kan förekomma.</p>	Vägstråk med höga trafikflöden, med exempelvis höga partikelhalter eller bullerproblem, bör ses över med avseende på människors hälsa.	Kommunerna, Trafikverket	Frisk luft, God bebyggd miljö
39	<p>Utomhusmiljö runt skolor och förskolor</p> <p>Översyn och åtgärdande av utomhusmiljön på skolor och förskolor.</p>	Den yttre miljön bör ses över med avseende på skuggning, tillgänglig yta, trafiksäkerhet, luftföroreningar och buller från närliggande gator, kulturmiljöer, samt tillgång på grönstrukturer med mera.	Kommunerna, förskolor och skolor	Frisk luft, Säker strålmiljö, God bebyggd miljö
40	<p>Minska barns solexponering</p> <p>Strålsäkerhetsmyndighetens råd bör tillämpas vid planering av skolgårdar, förskolegårdar, parker och lekparkar för att minska barns solexponering.</p>	Antalet hudcancerfall ökar och åtgärder för att minska barns solexponering behövs. Varje kommun bör se över hur kommunala skolgårdar, förskolegårdar, parker och lekparkar är planerade. Strålsäkerhetsmyndigheten och länsstyrelserna har tagit fram en broschyr med förslag på hur barns utemiljöer kan utformas så att barnen skyddas från skadlig UV-strålning, Solskyddsfaktorer – sju tips för säkrare lekplatser och friskare barn.	Kommunala skolor och förskolor samt friskolor, Region Gävleborg	Säker strålmiljö
41	<p>Avfallsplaner</p> <p>Länets avfallsplaner ska vara aktuella och inriktade på att förebygga och minimera uppkomsten av avfall samt främja återanvändning och återvinning.</p>	För att nå ett hållbart samhälle måste uppkomsten av avfall minskas samt återanvändning och återvinning förbättras.	Kommuner, kommunala avfallsbolag/-förbund, Länsstyrelsen	God bebyggd miljö

	Åtgärd	Motivering/kommentar	Aktörer	Miljömål
42	<p>Insamling av farligt avfall och läkemedel</p> <p>Utveckla systemen för insamling av farligt avfall och läkemedel i syfte att underlätta för hushållen.</p>	<p>Farligt avfall och läkemedel utgör endast en liten del av hushållens totala avfall med kan göra stor skada. Nya insamlingssystem för farligt avfall behöver utvecklas för att underlätta för hushållen att lämna sitt farliga avfall och sina läkemedel på rätt sätt och för att undvika spridning av oönskade ämnen till miljön (via direktutsläpp, hushållsavfall eller avloppsvatten).</p>	<p>Kommunerna, kommunala bolag, Apoteken</p>	<p>Giffri miljö, God bebyggd miljö</p>
43	<p>Kemikalietillsyn</p> <p>Uppföljning och fortsatt kartläggning av länets miljöfarliga verksamheters kemikalieanvändning.</p>	<p>Tillsynen behöver utvecklas för att nå minskad kemikalieanvändning och öka andelen substitution och utfasning av farliga ämnen. Kartläggning och uppföljning av prioriterade ämnen enligt vattendirektivet, utfasningsämnen, riskminskningsämnen med mera behöver därför fortsätta. Kartläggningen kan med fördel göras kampanjvis med några års mellanrum.</p>	<p>Länsstyrelsen och kommunerna, verksamhetsutövare</p>	<p>Giffri miljö</p>
44	<p>Tillsyn och tillsynsvägledning</p> <p>Tillsyn och tillsynsvägledning ska tillämpas och utvecklas för att bidra till att nå miljömålen.</p>	<p>Tillsynsarbetet är ett viktigt verktyg för att minska utsläppen av miljö- och hälsofarliga ämnen till mark och vatten samt skador på naturen. Utveckling av tillsynen och samverkan behöver ske kontinuerligt inom alla områden, såsom exempelvis energi, naturvård, kemikalianvändning, miljökvalitetsnormer, förorenade områden, radon med mera. Tillsynen behöver också ta hänsyn till effekterna av ett förändrat klimat.</p>	<p>Länsstyrelsen och kommunerna, verksamhetsutövare</p>	<p>Alla miljömål</p>



Öka energi- effektiviseringen och andelen förnybar energi

År 2011 fastställde Länsstyrelsen en regional vision för vår klimatpåverkan: ”År 2050 är Gävleborgs län klimatneutralt och varje länsinvånare bidrar med max 2 ton växthusgaser per person och år.”

Om den globala medeltemperaturen inte ska stiga mer än 2° C jämfört med förindustriell nivå, krävs att de globala utsläppen av växthusgaser vid mitten av detta sekel begränsas till ungefär 16–18 gigaton CO₂-ekvivalenter per år. Omräknat till utsläpp per capita motsvarar detta 2 ton CO₂-ekvivalenter per år. Utsläppen av växthusgaser var i Gävleborg 6,1 ton per person år 2012 och riksgenomsnittet samma år var 5,9 ton¹.

Om man istället räknar växthusgasutsläppen ur ett konsumtionsperspektiv, det vill säga studerar miljöpåverkan utifrån vad som konsumeras istället för utifrån vad som produceras, så ökar utsläppen ytterligare med ca 3 ton per person. Denna beräkning gäller för hela Sverige och innehåller ganska stora osäkerheter, men är sannolikt en underskattning.

Länsstyrelsen har i sitt underlag till ”Färdplan 2050” skissat på vilka åtgärder som behövs för att bli klimatneutralt år 2050. Det kommer inte att räcka med enbart tekniska åtgärder, det krävs en annorlunda samhällsplanering och förändrade konsumtionsvanor. Visionen är en stor utmaning och kräver omfattande åtgärder inom alla sektorer.

Gävleborgs län tillhör en av Sveriges energiintensivaste regioner. Det är bland annat industristrukturen med ett flertal tunga basindustrier inom stål- och pappersmassatillverkning som bidrar till detta.

Energianvändningen per person är nästan dubbelt så hög i Gävleborgs län jämfört med riksmålet². Övergången till användning av förnybara energislag har dock medfört att utsläppen av koldioxid totalt har minskat.

Mellan 1990 och 2012 har utsläppen av växthusgaser i Gävleborgs län minskat med ca 26 procent³. I Gävleborg är energianvändningen störst inom sektorerna industri, transport och bostäder. Trots att en ökad produktionsvolym, speciellt i de energiintensiva branscherna, i regel innebär en ökad energianvändning finns hopp om att effektiviseringsinsatser och en accelererande teknikutveckling kan bidra till minskat energibehov såväl inom industrin som i våra bostäder.

Transportsektorn som är den största källan till koldioxidutsläpp i länet innebär också en stor utmaning. År 2012 svarade transportsektorn för 41 procent av koldioxidutsläppen⁴. Länets geografi och tunga industri medför mycket transporter. Med en gles bebyggelsestruktur följer även pendling för arbete och studier. Bilanvändningen i länet är högre än riksgenomsnittet. Den genomsnittliga körsträckan med bil per person i har dock minskat de senaste åren⁵.

1 Indikator Klimatpåverkande utsläpp. Miljömål.se

2 Indikator Energianvändning. Miljömål.se.

3 Indikator Klimatpåverkande utsläpp. Miljömål.se.

4 Indikator Klimatpåverkande utsläpp. Miljömål.se.

5 Indikator Körsträcka med bil. Miljömål.se.

	Åtgärd	Motivering/kommentar	Aktörer	Miljömål
45	<p>Energieffektivt och hållbart byggande</p> <p>Förstärkt myndighetsutövning och rådgivning för energieffektivt och hållbart byggande.</p>	<p>Länsstyrelsen ska via tillsynsvägledning bidra till att kommunerna utför dessa åtgärder.</p> <p>Utöka kompetens och resurser för kommunernas handläggare vid bygglov vid ny- och ombyggnad.</p> <p>Förstärka kommunernas arbete med energideklARATIONER och energibesiktningar.</p>	<p>Länsstyrelsen, kommunerna, Gävle Dala Energikontor</p>	<p>Begränsad klimatpåverkan, God bebyggd miljö</p>
46	<p>Kompetenshöjning och erfarenhetsutbyte</p> <p>Skapa och upprätthålla nätverk för kompetenshöjning och erfarenhetsutbyte inom flertalet sektorer.</p>	<p>Exempelvis fastighetsskötare är en viktig målgrupp för utbildning.</p>	<p>Region Gävleborg, Länsstyrelsen, kommunerna, branschorganisationer</p>	<p>Begränsad klimatpåverkan, God bebyggd miljö</p>
47	<p>Höjda energikrav i byggnader</p> <p>Skapa policys med höjda energikrav för nybyggnader, större ombyggnader samt förvaltning.</p>	<p>Kommunala nämnder och förvaltningar fattar beslut om långtgående krav på låg energianvändning.</p> 	<p>Kommunerna</p>	<p>Begränsad klimatpåverkan</p>
48	<p>Energihushållning i samhällsplaneringen</p> <p>Planera för energihushållning.</p>	<p>Den kommunala översiktsplaneringen och energiplaneringen bör syfta till energihushållning i större utsträckning och ökad användning av industriell restvärme där det är möjligt.</p>	<p>Kommunerna, energibolag</p>	<p>Begränsad klimatpåverkan, God bebyggd miljö</p>
49	<p>Energieffektiva småföretag</p> <p>Skapa kluster med syfte att energieffektivisera.</p>	<p>Knyta konsulter/entreprenörer till olika grupper av småföretag som erbjuds hjälp/stöd med kartläggnings och effektiviseringsåtgärder.</p>	<p>Gävle Dala Energikontor, Länsstyrelsen, kommuner/näringslivskontor</p>	<p>Begränsad klimatpåverkan, God bebyggd miljö</p>
50	<p>Energieffektiva fordonstransporter</p> <p>Minska bränsleförbrukningen vid transporter.</p>	<p>Utbilda personal i sparsam körning. Upphandla bränslesnåla fordon.</p>	<p>Region Gävleborg, Länsstyrelsen, kommunerna</p>	<p>Begränsad klimatpåverkan, God bebyggd miljö</p>

	Åtgärd	Motivering/kommentar	Aktörer	Miljömål
51	<p>Energieffektiv transportlogistik</p> <p>Ta fram underlag för energieffektiv transportlogistik.</p>	Utred behov och möjlighet att bygga och förbättra omlastningsterminaler. Genom samlastning och ruttplanering utnyttja befintliga fordon så effektivt som möjligt.	Region Gävleborg och kommunerna	Begränsad klimatpåverkan, God bebyggd miljö
52	<p>Utveckla elnäten</p> <p>Utveckla elnäten så att el från förnybara källor kan anslutas i full omfattning.</p>	Undersöka var bristerna i näten finns och därefter verka för förändringar.	Länsstyrelsen	Begränsad klimatpåverkan, Säker strålmiljö, God bebyggd miljö
53	<p>Förnybar energi i hyrda lokaler</p> <p>Offentliga aktörer ska kräva större andel förnybar energi när de hyr lokaler.</p>	Vid nya eller förnyande av avtal tar frågan upp med fastighetsägaren. Beställaren kan pröva möjligheterna till installation av sol, vind eller andra förnybara energiformer.	Region Gävleborg, Länsstyrelsen, kommunerna	Begränsad klimatpåverkan, Säker strålmiljö, God bebyggd miljö
54	<p>Fordon med förnybar energi</p> <p>Andelen fordon som drivs med förnybar energi ska öka.</p>	Offentliga aktörer bör vid inköp och användande av fordon välja de som drivs med förnybar energi.	Region Gävleborg Länsstyrelsen, Trafikverket, kommunerna,	Begränsad klimatpåverkan
55	<p>Förnybar småskalig energiproduktion</p> <p>Öka andelen lokal energiproduktion</p>	Möjliggöra egen energiproduktion ur organiskt avfall, jordbruksprodukter, sol och vind.	Region Gävleborg, Kommunerna, Lantbrukarnas Riksförbund, Länsstyrelsen	Begränsad klimatpåverkan, Säker strålmiljö, God bebyggd miljö
56	<p>Förnybara drivmedel</p> <p>Öka tillgängligheten till biogas och el som drivmedel.</p>	Etablera fler tankställen och laddningsstationer.	Region Gävleborg, Gävle Dala Energikontor, Kommunerna, Energibolag	Begränsad klimatpåverkan, Säker strålmiljö, God bebyggd miljö



Konsumtion och livsstil

Våra globala konsumtionsmönster och vår rörliga livsstil är en av vår tids största miljöutmaningar. Varor och tjänster ger upphov till olika typer av miljöpåverkan under hela sin livscykel, från råvaruutvinning och produktion, till konsumtionsledet och slutligen omhändertagandet – när varan blivit avfall. Även transporterna av såväl varor som människor påverkar miljön i alla led. Exempel på miljöproblem som kan kopplas samman med konsumtion är klimatpåverkan, diffusa utsläpp av kemikalier samt utarmande av naturresurser och biologisk mångfald.

Inom miljömålsarbetet är en återkommande fråga att arbeta med vårt samhälles unga och därmed förebygga att ohållbara beteenden uppstår. Detta gäller såväl konsumtion av materiella produkter som val av resande och transporter med mera. Det

är viktigt att det finns bra, pålitlig och tillgänglig information som gör att vi alla, oavsett ålder, kan vara aktiva konsumenter och genom våra val styra marknaden mot mer hållbar produktion.

Som ett led i omställningen kan våra offentliga verksamheter vara föregångare och skapa en efterfrågan på produkter som producerats hållbart. I det arbetet är det viktigt att vi samverkar för att komma längre i vår ambition att ställa bra och drivande miljökrav.

Ett annat ben i en hållbar livsstil är hållbart resande. När och hur vi väljer att resa är frågor vi bör ställa oss inför varje resa. Detta gäller såväl i privatlivet som inom yrkeslivet. Kommuner och myndigheter har även här en roll att föregå som goda exempel och därför ta fram mål för resandet och ständigt utveckla sina resepolitiks.

	Åtgärd	Motivering/kommentar	Aktörer	Miljömål
57	<p>Bra miljöval i vardagen</p> <p>Kompetensprojekt för att sprida kunskap om bra miljöval i vardagen.</p>	<p>Länsstyrelsen söker medel för ett utåtriktat projekt som på beställningsbasis kan hjälpa länets skolverksamhet med kunskap om en giffri vardag, hållbar mat, hållbart lärande, solvanor med mera. I projektet bör ingå att samla och knyta till sig kunskap inom en rad olika miljöområden. Projektet kan hålla utbildningar och fungera som inspirationskälla. Arbete med att knyta kontakter mellan skolor och naturskolor/besöksgårdar kan också ingå.</p> <p>Projektet bör också arbeta för att sprida kunskap via den kommunala konsumentvägledningen.</p>	<p>Länsstyrelsen, Region Gävleborg, Högskolan, kommunerna, kommunala bolag, Lantbrukarnas Riksförbund, ideella organisationer</p>	Alla miljömål
58	<p>Informera om klimatpåverkan och energibesparing</p> <p>Informationsåtgärder</p>	<p>Informera i olika forum om energibesparingar, konsumtionens klimatpåverkan, klimatsmart resande och boende. Det är även viktigt att informera om olika arbetsredskaps klimatpåverkan såsom gräsklippare, fritidsfordon och arbetsmaskiner.</p>	<p>Länsstyrelsen, kommunerna, Region Gävleborg, Gävle Dala Energikontor, ideella organisationer, branschorganisationer</p>	Begränsad klimatpåverkan, Frisk luft, God bebyggd miljö
59	<p>Minska avfallet</p> <p>Informationsåtgärder om avfallsminimering, återanvändning och återvinning.</p>	<p>Kommunerna och avfallsbolag/-förbund informerar om avfallsminimering samt möjliggör för återanvändning och återvinning.</p>	<p>Avfallsbolag/-förbund och kommunerna, Länsstyrelsen, studieförbund, intresseorganisationer, Region Gävleborg</p>	Begränsad klimatpåverkan, Giffri miljö, God bebyggd miljö
60	<p>Undervisning för hållbar utveckling</p> <p>Ta fram en plan för lärande om hållbar utveckling på samtliga kommunala skolor samt påbörja genomförandet av denna.</p>	<p>Skolan är en viktig arena kunskapsförmedling och bidragande till beteendeförändringar. Planen kan innehålla kompetensutveckling för personal, inköp, undervisning, energi, matval osv. Åtgärden bör omfatta alla, från förskola till gymnasium.</p> <p>Högskolan kan i lärarutbildningar lyfta vikten av dessa frågor.</p> <p>Friskolor ska uppmuntras att arbeta för samma sak.</p>	<p>Kommunerna, kommunala skolor, Högskolan, friskolor</p>	Alla miljömål
61	<p>Offentlig upphandling</p> <p>Miljökrav ska ställas på varor och tjänster i den offentliga upphandlingen.</p>	<p>Genom att ställa miljö- och sociala krav på varor, tjänster och entreprenader i upphandling, kan den offentliga sektorn skapa incitament för producenter att utveckla miljöanpassade varor och tjänster och därmed bidra till långsiktig hållbar konsumtion och produktion.</p> <p>Kommunerna bör formulera mål om andel ekologisk mat till offentliga kök. I upphandling kan krav på säkra redliga livsmedel vara värdefullt. Mål om matsvinn bör också ingå.</p> <p>Ett projekt bör startas för att erbjuda stöd till kommunerna i arbetet med grön upphandling. Utbildning om offentlig upphandling för lokala producenter/leverantörer och upphandlingsansvariga bör ingå.</p>	<p>Kommunerna, Region Gävleborg, Länsstyrelsen, Inköp Gävleborg, Lantbrukarnas Riksförbund, Mellansvenska handelskammaren</p>	Giffri miljö, Ett rikt odlingslandskap, God bebyggd miljö

	Åtgärd	Motivering/kommentar	Aktörer	Miljömål
62	<p>Klimatsmart mat</p> <p>Ersätta livsmedel som har hög klimatpåverkan med andra livsmedel hos offentliga aktörer.</p>	<p>Göra vegetarisk mat till huvudalternativ i offentliga sammanhang.</p> <p>Använda säsongsanpassade och lokalt producerade matvaror.</p>	<p>Länsstyrelsen, kommunerna, Region Gävleborg</p>	<p>Begränsad klimatpåverkan, Ett rikt odlingslandskap</p>
63	<p>Upphandling av läkemedel och förskrivning</p> <p>Vid upphandling och förskrivning välja läkemedel som är bättre ur miljösynpunkt samt verka för att optimera mängden förskrivna läkemedel.</p>	<p>Åtgärder krävs för att minska läkemedelsrester i avfall och avlopp.</p>	<p>Region Gävleborg, Kommunerna</p>	<p>Giftrfri miljö</p>
64	<p>Regionalt stöd vid offentlig upphandling</p> <p>Upprätta en regional stöd- och kontrollfunktion för hållbar upphandling.</p>	<p>Regional stödfunktion för att kunna nyttja offentlig upphandling mer offensivt.</p>	<p>Länsstyrelsen, kommunerna, Region Gävleborg, Inköp Gävleborg</p>	<p>Begränsad klimatpåverkan, Frisk luft, Giftrfri miljö, Ett rikt odlingslandskap, God bebyggd miljö</p>
65	<p>Öka kollektivt resande</p> <p>Göra det ekonomiskt fördelaktigt att välja kollektivtrafiken.</p>	<p>Sänka avgiften för resor.</p> <p>Nyttja kommunala avgifter, exempelvis parkeringsavgifter, så att kollektiva resor gynnas och tätortsmiljön tillgängliggörs.</p>	<p>Region Gävleborg, kommunerna</p>	<p>Begränsad klimatpåverkan, Frisk luft, God bebyggd miljö</p>
66	<p>Ökat miljöanpassat resande</p> <p>Tillgängliggöra miljöanpassat resande.</p>	<p>Genom att satsa på pendlarparkeringar och underlätta kopplingar mellan cykel och kollektivtrafik (intermodala transporter).</p> <p>Ökad turtäthet.</p>	<p>Region Gävleborg och kommunerna</p>	<p>Begränsad klimatpåverkan, Frisk luft, God bebyggd miljö</p>
67	<p>Hållbart resande</p> <p>Ta fram rese- och mötespolicies.</p>	<p>Anta, implementera och följa upp policies som främjar användande av resfria möten samt undvikande av obefogade resor.</p>	<p>Länsstyrelsen, Region Gävleborg, kommunerna</p>	<p>Begränsad klimatpåverkan, Frisk luft, God bebyggd miljö</p>

Länsstyrelsens rapporter 2014

- 2014:1 Kustfiskövervakning i Bottniska viken, 2013 – Långvindsfjärden 2002–2013
- 2014:2 Förvaltningsplan för vildsvin i Gävleborgs län
- 2014:3 Övergripande riktlinjer för älgförvaltning inom Gävleborgs läns inrättade älgförvaltningsområden
- 2014:4 En aktuell översiktsplan – Sammanfattande redogörelse för Gävleborg
- 2014:5 Till dig som är tonårsförälder – om cannabis
- 2014:6 Hitta ut – Natur- och kulturutflykter i Gästrikland och Hälsingland
- 2014:7 Kustnära förorenade områden som kan utgöra källor till dioxin i Bottenhavet
- 2014:8 Omvärldsanalys av miljökrav i offentlig upphandling
- 2014:9 Analys av bostadsmarknaden 2014
- 2014:10 Inventering av stora rovdjur i Gävleborgs län 2013–2014
- 2014:11 Regional handlingsplan för klimatanpassning i Gävleborgs län
- 2014:12 Mottagande och etablering av nyanlända i Gävleborg 2013
– Resultatet av en enkätundersökning riktad till länets kommuner
- 2014:13 Regional risk- och sårbarhetsanalys Gävleborgs län 2014
- 2014:14 Klimatets förändringar globalt och dess indirekta påverkan på Sverige
- 2014:15 Gävleborgs miljömål och åtgärdsprogram 2014–2020

Länsstyrelsen Gävleborg: www.lansstyrelsen.se/gavleborg

Rapportnr: 2014:15

ISSN: 0284-5954

Grafisk form: DietmarDesign

Illustrationer: Dietmar Kämmerling, framsida. Tobias Flygar s 5.

Foto: Anna Alverhag, Lokomotiv, s 15, 21, 31, 35, 44, 61. Anna Bredberg, s 25, 33, 38, 55, 57, 60. Andrea Thurfjell, s 23. Dietmar Kämmerling, s 11, 27. Peter Ståhl, s 45. Linda Elverstig, s 51.

Övriga foton Länsstyrelsen Gävleborg

Upplaga: 1000 ex



Länsstyrelsen
Gävleborg

