

Kulturmiljö i Nordanstigs kommun

Planeringsunderlag till översiktsplanering



Förord

”Kulturmiljö i Nordanstigs kommun, planeringsunderlag” är ett sammanfattat kunskapsmaterial för att synliggöra kulturvärden i Nordanstigs kommun. Materialet kan med fördel användas av alla som önskar få en övergripande sammanfattning av vilka kulturhistoriska värden som finns i kommunen. Kommunens kulturvärden är allmänna intressen. Därför är det viktigt att ha kunskap om dem och bedöma i vilken mån de är relevanta för kommunens fysiska planering. När hänsyn behöver tas ska detta lyftas fram i exempelvis kommunens översiktsplan och berörda detaljplaner.

Sammanfattningsvis finns det i Nordanstigs kommun många värdefulla och berikande miljöer som vi ska vara rädda om. Kulturlandskapet visar på kommunens historia som en agrar bygd med inslag av brukssamhällen och fiskelägen. I kulturlandskapet är det ofta de små detaljerna som bidrar till att skapa karaktär i omgivningen, till exempel åkerholmar, diken och hägnader i kombination med äldre byggnader och bebyggelsestrukturer. Vegetationens olika övergångar i landskapet bidrar till att framhäva kulturlandskapet. Områden med kulturvärden består inte sällan av en blandad mosaik av även andra betydelsefulla värden som är av allmänt intresse, såsom friluftslivs- och naturvärden. I Nordanstigs kommun är det särskilt de kustnära områdena som är eftertraktade fritidsstugeområden. En del av dessa områden har höga kulturmiljövärden och friluftsvärden samt är delvis av riksintresse för exempelvis naturvård.

Framtaget av Nordanstigs kommun under åren 2017 – 2023

Nedkortad till ett planeringsunderlag av Sweco år 2023



Innehåll

Förord.....	2
Del 1 - Bakgrund.....	4
Historisk återblick.....	5
Regelverk och skyddsformer	7
Del 2 - Orter och kulturvården.....	12
Bergsjö.....	12
Hassela	22
Jättendal	29
Gnarp	37
Harmånger.....	43
Stocka.....	50
Strömsbruk.....	52
Ilsbo	54
Kustsamhällen.....	57
Del 3 – Fäbodvallar, bruksmiljöer och fiskelägen	59
Fäbodvallar	59
Fiskelägen	64
Bruksmiljöer	70
Skogsfinska arvet.....	72
Flottning.....	72
Källor	74

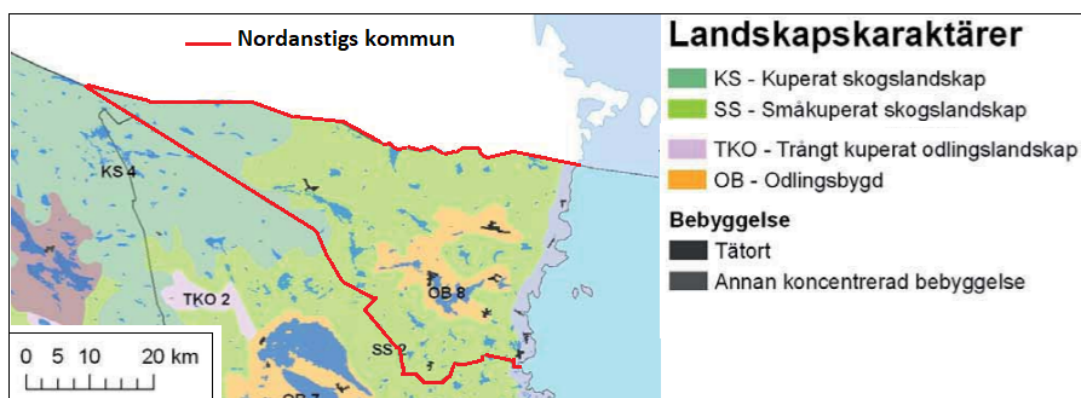
Del 1 - Bakgrund

I Nordanstigs kommun finns ett stort antal värdefulla kulturmiljöer och fornlämningar som kommunen vill värna för att framtida generationer ska ha möjlighet att ta del av dessa. Mot denna bakgrund är det önskvärt att ha ett informationsmaterial som belyser dessa värden. Detta material pekar ut ett urval av kulturvärden som finns i kommunen och förklarar vad kulturvärdena består av samt var dessa finns.

Kunskapsunderlaget har inhämtats från skriftliga källor och från olika kartdatabaser. Fältinventeringar har varit ett viktigt inslag, vilket har möjliggjort att man kunnat göra tydligare geografiska avgränsningar av till exempel kulturlandskap. Under fältinventeringarna har olika slags detaljer uppmärksamats som sammantaget bidragit till att utifrån ett kulturmiljöperspektiv stärka den samlade bilden av vilka ortsbundna värden som finns och som samtidigt utgör ett representativt urval i kommunen som helhet.

Nordanstigs kommun

I Nordanstigs kommun finns många fornminnen och här finns fornfynd ända från bronsåldern. Kommunens namn Nordanstig härrör från ett medeltida namn från norra Hälsingland. Landskapet i Nordanstigs kommun är kuperat och omväxlande där de östra delarna av kommunen till största delen har legat under högsta kustlinjen. Den unika kombinationen av kustland, ådalar, sjöar och högländ ger Nordanstigs kommun en speciell prägel. I skogarna i vår kommun finns förutom barrträd även inslag av ädla lövträd såsom lind, lönn och alm.



Bygden är gammal och rik på kulturminnen. Rent geografiskt har Harmångersån och Gnarpån varit viktiga platser för lokalisering av bebyggelse. Vattendragen var betydelsefulla färdleder, och gav goda förutsättningar för odling genom dess tillgång till dräneringsmöjligheter och riklig vattentillgång. I de östra delarna av kommunen finns ett stort antal fornlämningar i form av gravar, stensättningar och husgrunder som vittnar om en tidig bosättning. Hassela i väster var endast i mindre grad koloniserat före medeltidens slut. Här skedde bosättning till stor del i form av statsunderstödd finsk invandring för svedjebruk i stora orörda skogsområden främst under 1600-talet, men även under 1700-talet. Variationen i landskapet mellan höglänt finnskog i väster och strandängar i öster på mark som nyss höjt sig ur havet är stor.

Landskapet i Nordanstigs kommun har satt de yttre ramarna för vilka livsvillkor och förutsättningar människor har haft att förhålla sig till i den omgivning som man levt och verkat i, och för den

karaktäristiska bebyggelsestruktur som vuxit fram i kommunen. Kulturmiljö och landskap kan sägas vara två sidor av ett och samma mynt med ett tydligt inbördes samband mellan dessa två.

Läsanvisning

Del 1 är en inledande presentation som övergripande belyser vikten av att skydda värdefulla kulturhistoriska inslag i vår miljö. Den beskriver kortfattat vilka verktyg vi kan använda oss av för att värna om och skydda dessa miljöer genom att presentera vilka regelverk och skyddsformer som finns.

Del 2 är en ortvis beskrivning av kulturvärden i följande uppdelning; fornlämningar, lokalt värdefull bebyggelse, byggnadsminnen, riksintressen och kulturlandskap.

I del 3 finns beskrivningar av kommunens fåbodvallar, fiskelägen och bruksmiljöer.

Historisk återblick

Nordanstigs historia började för cirka 10 000 år sedan då inlandsisen drog sig tillbaka och landet höjde sig ur havet. Landhöjningen medförde att landområdena blev mer sammanhängande med djupa vikar som skar in i landskapet. I kommunen finns flera kända stenåldersboplatser.

Fångstkulturen fortsatte dominera kusten under bronsåldern, 1800 f.Kr.-500 f. Kr. Boplatser från denna tid är svåra att hitta och i stället är det framför allt gravar vi ser på många platser i kommunen. Under äldre järnålder, 500 f.Kr.-600 e.Kr. slår boskapsskötseln igenom på allvar och då uppstår permanent bebyggelse som kännetecknas av lämningar efter långhus, synliga som stora husgrunder och som terrassliknande platåer. Det är från denna tid som storchögarna härstammar, som till exempel Kungshögen i Jättendal.

Under vikingatiden, 800–1050 e.Kr. ökade folkmängden och därmed trängde bosättningarna längre in i älvdalarna. Det är framför allt under vikingatid och tidig medeltid som varade mellan perioden ca. 1050–1200, som tre typer av huvudbygder uppkommer i Nordanstig, på Sunded och Alir.

Stenålder – 1800 f.Kr.	Bronsålder 1800-500 f.Kr.		Järnålder 500 f.Kr – 1050 e.Kr				Medeltid 1050-1500 e.Kr.	Historisk tid 1500 e. Kr. –
	Äldre bronsålder 1800-1100 f.Kr.	Yngre bronsålder 1100-500 f.Kr.	Äldre järnålder 500 f. Kr – 600 e.Kr		Yngre järnålder 600 e.Kr. – 1050 e.Kr			
			Förromersk järnålder 500 f.Kr.-Krf.	Romersk järnålder Krf – 375/400 e.Kr.	Folkvandringstid 375/400-600 e.Kr.	Vendeltid 600-800 e.Kr.	Vikingatid 800-1050 e.Kr.	

Under 1000-talets andra hälft börjar kristendomen göra sitt intåg i Nordanstig. Genom sockenbildningen omkring år 1200 blev området en del av den kyrkliga gemenskapen i Europa. Omkring år 1550 fanns hela 76 byar i det område som rent geografiskt motsvarar Nordanstigs kommun. När betet i närheten av byarna inte längre räckte till anlade man fåbodrar för att ta djuren dit där det fanns tillgång bättre betesmarker för djuren. Det fanns fåbodsystem i Hälsingland redan under medeltiden, men det var under 1700- och 1800-talen som fåbodlivet var som mest intensivt. Under 1600-talet tas de sista orörda skogsområdena i Nordanstig i anspråk av de finska kolonistörerna, som genom svedjebbruk odlade upp de karga moränmarkerna kring Hassela.

Under samma tidsepok började järnbruk anläggas. Med bergsbruket påverkades landskapet kraftigt bland annat genom den ökande kolningen, vilket det stora antal lämningar visar. I slutet av 1800-talet påverkades skogsbygderna alltmer av industrialiseringen som påbörjades. Dessa skogsbygder har troligen aldrig, varken förr eller senare, varit så befolkade som just under denna period.

Redan i Hälsingelagen, i Magnus Erikssons landslag från ca. år 1350, omtalas den väg, ”Norrstigen” som har haft sin sträckning längs Norrlandskusten och som passerade kungsgårdarna i Hälsingland och vidare upp genom Medelpad och Ångermanland (se bild nedan). Norrstigens sträckning gick genom flera socknar, i söder genom Harmångers socken och norröver mot Årskogen och därifrån vidare mot Njurundabygden. Den rikliga mängden fornlämningar som finns i Nordanstigs kommun bär vittnesbörd om den historiska förankringen som har beskrivits i texten ovanför.



Regelverk och skyddsformer

Kulturmiljöer med höga värden och av vissa slag skyddas generellt genom lagstiftning. Skydd kan också tillkomma genom lokala bestämmelser och åtgärder med stöd av olika lagparagrafer. Där spelar bland annat samhällsplaneringen en stor roll.

Kulturmiljölagen

Kulturmiljölagen innehåller bestämmelser om bland annat fornlämningar, byggnadsminnen och kyrkliga kulturminnen. Med hänvisning till Kulturmiljölagen kap.1 § 1 sägs att:

”Det är en nationell angelägenhet att skydda och vårda kulturmiljön. Ansvaret för kulturmiljön delas av alla. Såväl enskilda som myndigheter ska visa hänsyn och aktsamhet mot kulturmiljön. Den som planerar eller utför ett arbete ska se till att skador på kultur-miljön undviks eller begränsas. Bestämmelserna i denna lag syftar till att tillförsäkra nuvarande och kommande generationer tillgång till en mångfald av kulturmiljöer”

Det är förbjudet att förändra eller skada en fast fornlämning. Till en forn-lämning hör ett så stort område på marken som behövs för att bevara fornlämningen och ge den ett tillräckligt utrymme med hänsyn till dess art och betydelse. Detta område benämns som ett fornlämningsområde och fornlämningar är skyddade enligt kulturmiljölagen. Fornlämningar är spår efter människors verksamhet från forna tider och som är varaktigt övergivna sedan lång tid tillbaka. Fornlämningar utgörs bland annat av gravfält, resta stenar, kors, samlingsplatser för rättsskipning, lämningar av bostäder och verksamheter, ruiner av t.ex. borgar och även färdvägar samt broar.

Byggnader som har ett högt kulturhistoriskt värde kan med hänvisning till Kulturmiljölagen kap. 3 förklaras som ett byggnadsminne.

Kyrkobyggnader, kyrkotomter och tillhörande begravningsplatser som uppfördes före år 1940 omfattas av bestämmelser i 4 kap. Kulturmiljölagen. För att kyrkor ska kunna omfattas av ovan nämnda bestämmelse finns ytterligare krav som ska uppfyllas. Till dessa hör att byggnaden ska före den 1 januari år 2000 eller senare ha invigts för Svenska Kyrkans gudstjänst och att densamma byggnad/kyrka hade lagfart eller förvaltades av Svenska Kyrkan. Kyrkobyggnader och kyrkotomter ska vårdas och underhållas så att kulturhistoriska värden och karaktär bibehålls. Det är givetvis viktigt att man även värnar om själva miljön runt om i kyrkogården med dess gravgårdar, utspridda gravstenar och den ofta parkliknande omgivningen. Länsstyrelsen är tillståndsmyndighet gällande kulturvärden.

Miljöbalken

Kulturvärden - I en översiktsplan ska man belysa vilka områden som anses ha stor betydelse för kulturmiljön i kommunen och som man särskilt ska värna om. Med hänvisning till Miljöbalken 3 kap. 6 §:

”Mark- och vattenområden samt fysisk miljö i övrigt som har betydelse från allmän synpunkt på grund av deras naturvärden eller kulturvärden eller med hänsyn till friluftslivet skall så långt möjligt skyddas mot åtgärder som kan påtagligt skada natur- eller kulturmiljön. Behovet av grönområden i tätorter och i närheten av tätorter skall särskilt beaktas. Områden som är av riksintresse för naturvården, kulturmiljövården eller friluftslivet skall skyddas mot åtgärder som avses i första stycket”.

Givetvis finns det flera lagrum som fått sin legitimitet för att kommunens kulturmiljöer ska kunna få skydd och bevaras på bästa möjliga sätt för framtida generationer. Ett område kan till exempel ges skydd som ett kulturresevat för att säkerställa att värdefulla kulturlandskap ska vårdas och bevaras. Bestämmelser om kulturresevat finns i miljöbalkens 7 kap. 9 §:

”Ett mark- eller vattenområde får förklaras som kulturresevat i syfte att bevara värdefulla kulturpräglade landskap. På ett sådant område ska bestämmelserna i 4–6 §§ tillämpas. Att det inom ett område finns en byggnad eller anläggning som är skyddad som byggnadsminne, kyrkligt kulturminne eller fornlämning enligt kulturmiljölagen (1988:950) hindrar inte att området förklaras som kulturresevat. I fråga om beslut enligt denna paragraf gäller också 7 och 8 §§. Lag (2013:549)”

I detaljplaner och områdesbestämmelser kan man säkerställa att dessa miljöer skyddas från negativ påverkan, men även i beviljade bygglov kan det finnas möjlighet att begränsa sådana åtgärder i som kan medföra negativa konsekvenser för kulturvärden i till exempel byggnader. Hur och om kulturvärden berörs av olika fysiska planeringsåtgärder ska ibland belysas i en samlad miljöbedömning till exempel under en planprocess.

Jord- och skogsbruk - I skogen finns vissa områden med höga naturvärden och/eller kulturmiljövärden där det är viktigt att ha naturvårdshänsyn. I Nordanstigs kom-mun är det av stor betydelse att det aktiva jordbruket fortsätter, men även att det utvecklas. Då finns det goda förutsättningar att bibehålla det öppna jordbrukslandskapet som även utgör värdefulla hörnstenar av vår agrara kulturmiljö. På landsbygden sker normalt ingen detaljplanering för bebyggelse såvitt inte större områden planeras. Därför är det extra viktig att t.ex. i samband med bygglovsprövningar beakta de värden som finns i de agrara miljöerna, i jordbruks- och skogslandskapet. Dessutom utgör ju jordbruksareal ett nationellt och allmänt intresse som vi behöver slå vakt om. Aktiva jordbruk finns främst i Harmånger, Jättendal, Gnarp, Gränsfors, Bjästa, Högen, Ingesarven, Vattlång, Västjär, Älgered och Älvsund samt i Hassela.



När man talar om kulturlandskap omfattar det markområden där människors användning av dessa arealer under århundranden påverkat landskapet, till exempel av jord- och skogsbruk. I det traditionella jordbruket med inslag av slätter och bete får man öppna landskap, s.k. kulturlandskap. Det finns olika typer av kulturlandskap och gemensamt för alla dessa är att de uppstått genom att

människor aktivt har påverkat markanvändningen, och att för att områdena inte ska växa igen krävs en medveten och aktiv skötsel. I ett kulturlandskap kan det finnas byggnader och spår från äldre dagars jordbruksverksamhet till exempel gamla stenmurar och byggnader samt vägar, men även andra objekt som återger en inblick i förgången tid som tillsammans utgör grunden till att ett avgränsat område benämns som ett kulturlandskap. Det är inte enbart jordbruk som skapar kulturlandskap, utan även till exempel ängs- och hagmarker vilka även är viktiga för den biologiska mångfalden. Rent generellt kan sägas att kulturlandskap ofta är en miljö som är rik på flora och fauna. Med hänvisning till Miljöbalken kap. 3 § 4 framhålls att:

”Jord- och skogsbruk är av nationell betydelse. Brukningsvärd jordbruks-mark får tas i anspråk för bebyggelse eller anläggningar endast om det behövs för att tillgodose väsentliga samhällsintressen och detta behov inte kan tillgodoses på ett från allmän synpunkt tillfredsställande sätt genom att annan mark tas i anspråk...”

Fisket, oavsett om det är kopplat till jordbruk- eller fiskenäring alternativt till turism har givetvis även mycket stor betydelse för de boende och för fritidshusägare i Nordanstigs kommun. Kommunen arbetar målmedvetet för att miljömålet ”levande sjöar och vattendrag” efterlevs, vilket även resulterat i ett stort utbud av välmående fiskarter. Utifrån ett kulturvärdesperspektiv är det viktigt att framhålla att miljömålet ”levande sjöar och vattendrag” även inkluderar kulturmiljövärden och vi ska därför gemensamt värna om till exempel kustsamhällenas unika fiskelägen. Kommunen har en framtagen ”Fiskevårdsplan” och det betonas i den att ett genomförande av planerade åtgärder ska utföras även med hänsyn till kommunens kulturhistoriska värden för t.ex. dammar.

Framtida klimatförändringar kan eventuellt även medföra åtföljande konsekvenser för fisket och för de kulturmiljöer som finns i anslutning till sjöar och vattendrag. Här är det viktigt att kommunen arbetar förutseende med hänsyn till dessa aspekter.



Plan- och bygglagen

Plan- och bygglagens 3 kap. handlar om översiktsplanering. En översiktsplan ska ange inriktningen för den långsiktiga utvecklingen av den fysiska miljön. Planen ska ge vägledning för beslut om hur mark- och vattenområden ska användas och hur den byggda miljön ska användas, utvecklas och

bevaras. Det är också viktigt att visa på hur kommunen avser att värna om och skydda kulturvärden och hur kommunen avser att tillgodose de riksintressen som gäller för kulturmiljövården.

Med områdesbestämmelser får kommunen reglera grunddragen för användningen av mark- och vattenområden om det behövs för att säkerställa syftet med översiktsplanen eller för att tillgodose ett riksintresse, i detta fall för kulturmiljövården. Befintliga områdesbestämmelser kan reglera ny bebyggelse och hur man ska bevara befintlig miljö. Nya byggnader och förändring av befintlig bebyggelse bör utformas med hänsyn till de kulturhistoriska värdena.

Övriga kapitel i denna lag hanterar mer detaljerade frågor såsom detalj-planering och bygglov. När det gäller specifika byggnader finns lagrum för, att dessa inte får förvanskas, i enlighet med plan- och bygglagen sägs i kap 8 § 13 att:

”En byggnad som är särskilt värdefull från historisk, kulturhistorisk, miljömässig eller konstnärlig synpunkt får inte förvanskas. Första stycket ska även tillämpas på:

1. anläggningar som är bygglovspliktiga enligt föreskrifter som har meddelats med stöd av 16 kap. 7 §,
2. tomter i de avseenden som omfattas av skyddsbestämmelser i en detaljplan eller i områdesbestämmelser,
3. allmänna platser, och
4. bebyggelseområden.”

Ovanstående bestämmelse kallas för förvanskningförbudet och i Regelsamling för byggande, BBR avsnitt 1:2212 framgår att:

”Vid prövning av om en åtgärd medför en förvanskning bör det klarläggas om åtgärden förändrar byggnadens karaktärsdrag eller skadar någon av de egenskaper som sammantaget ligger till grund för byggnadens eller områdets kulturvärden.”

Kapitel 4 i plan och bygglagen handlar om reglering genom detaljplan- och områdesbestämmelser. I en detaljplan kan man till exempel bestämma om det behövs skydd för särskilt värdefulla byggnadsverk, tomter, enhetliga bebyggelseområden samt rivningsförbud samt var man får och inte får bygga nytt. Det kan även i vissa fall vara aktuellt att i en detaljplan säkerställa att bevara vyer över områden. En detaljplan är juridiskt bindande men när genomförandetiden i en detaljplan har gått ut kan en detaljplan upphävas eller ändras.

Följande lagrum i plan- och bygglagen kan tillämpas för att skydda och bevara byggnader/miljöer:

- Kulturvärden som ska skyddas: 2 kap 6 §
- Varsamhet: 4 kap 16 § punkt 2, 8 kap 17–18 §§

Enligt varsamhetskravet i BBR avsnitt 1:2211 framgår att:

”För att en åtgärd ska anses vara varsam bör den respektera byggnadens karaktär avseende:

- proportioner, form och volym
- material och utförande
- färgsättning
- detaljomsorg och detaljeringsnivå

Den bör också ta tillvara detaljer som är väsentliga för byggnadens karaktär.”

Varsamhetskravet i byggnader gäller såväl in- som utvändigt och oberoende om åtgärden är lov- eller anmälningspliktig eller inte.

- För skydd av kulturvärden i områdesbestämmelser och detaljplan hänvisas till 4 kap 8 § punkt 1, 4 kap. 16 § punkt 3
- Rivningsförbud hänvisas till 4 kap 16 § punkt 4

Det går att läsa mer om regler kring ändring av byggnader hos boverket på PBL Kunskapsbanken.

Del 2 - Orter och kulturvärden

Som nämnts i föregående avsnitt har Nordanstigs kommun en rik historia med värdefulla kulturlandskap där det finns både en mångfald av fornlämningar såväl som byggnader och andra mer sentida kulturvärden. Detta kulturmiljöunderlag gör inte anspråk på att vara heltäckande i beskrivningen av fornlämningar och byggnader, utan visar på diverse intressanta inslag i de olika orterna och delområdena.

Det finns ett antal byggnader i kommunen med höga arkitektoniska och kulturhistoriska värden. Redovisningen i detta underlag belyser endast ett urval av byggnader som har ett kulturhistoriskt värde, och är alltså inte en komplett sammanställning av byggnadsverk som är värda att skydda och bevara. Syftet med att visa foton över byggnader är att presentera den mångfald av arkitektonisk framtoning som finns i Nordanstigs kommun och för att medvetandegöra de kultur- och byggnadsmässiga värden som finns här. Exempelen framhålls som intressanta för att de presenterar värden som:

- lokalt högt värderade
- tydliggör samhällsomvandlingen
- uppmärksammade i sin samtid
- stark arkitektonisk idé

I Hälsingland finns ca 1000 hälsingegårdar och det sägs att ingen annanstans i världen byggde bönderna så storslaget och ståtligt som just i Hälsingland. Inget av de sju hälsingegårdar som UNESCO utsåg år 2012 finns i Nordanstigs kommun. Det finns dock många välbevarade och fina Hälsingegårdar även i Nordanstig. Hälsingegårdarna i jordbruksbygden vittnar påtagligt om kommunens stolta agrara kulturarv.

I Nordanstigs kommun finns tre byggnadsminnen som är skyddade enligt Kulturmiljölagen; Ersk-Mats i Hassela, Svengård i Å i Jättendal, Söderåsen 4:1, en torkria i Bergsjö.

I Nordanstigs kommun finns ett antal kapell och andra byggnader som används/har använts i frikyrkliga sammanhang och som inte uppfyller de villkor som krävs för att dessa byggnader ska omfattas av Kulturmiljölagens bestämmelser och som inte heller omfattas av de bestämmelser som avser miljöer som är av riksintresse. Emellertid bär flera av dessa byggnader ett arkitektoniskt formspråk som är intressant och som tillför den yttre miljön något värdefullt som är värt att bevara. Alla kyrkor med omgivande kyrkogårdar är detaljplanelagda, förutom Jättendals kyrka som det däremot finns områdesbestämmelser för.

Bergsjö

Den ursprungliga kärnan i Bergsjö socken har legat i stråket Älgeredssjön, Vadeån och Kyrksjön. Sedan stenåldern har Bergsjö varit en plats med många bosättningar och i området finns många fornlämningar. När Bergsjöbanan togs i bruk 1897, etablerades flera småindustrier på orten, butiker och hotell byggdes och ett stationssamhälle växte fram. Det är troligt att järnvägen fick en avgörande betydelse för den framtida centrumetableringen i Bergsjö. I Andersfors tillhörande Bergsjö socken anlades på 1700-talet ett järnbruk och år 1806 kom även smidet i gång. Järnframställningen som startade 1806 upphörde emellertid år 1873. Järnprodukterna som tillverkades skeppades sedan ut via Mellanfjärden. Bergsjö järnvägsstation som revs i mitten av 1960-talet (se bild nedan).



Fornlämningar

Redan under stenåldern var Bergsjö befolkat som mängden fornlämningar vittnar om. Söder om Andersfors mellan Ängbodtjärn och Lillsjön finns ett fornlämningsområde som bär vittnesbörd om att man i området har haft någon form av verksamhet till exempel blästbruk och där man funnit lämningar av verktyg bland hammare. Kartan nedanför får illustrera det stora antal fornlämningar som finns i Bergsjö. För en fullständig bild hänvisas till <https://app.raa.se/open/fornsok/>.



I byn Berge finns många fornlämningar. Här finns en betydande stenåldersboplats och i anslutning till den ett stort gravfält från järnåldern med stensättningar, högar och rösen, övergivna odlingsytor samt boplatsterrasser. Söder om Berge finns en fornlämning med både grav- och boplatsoområde.

Lokalt värdefulla byggnader

I Bergsjö finns flera gamla byggnader som bär tydliga spår av den snickarglädje som har anor från mitten av 1800-talet och som pågick fram till fram 1920-talet. Ett exempel på en sådan byggnad kan vara nuvarande hotellet, och för övrigt finns i centrum ett flertal gamla träbyggnader som skapar en fin byggnadstradition. De gamla fäbodarna i Bergsjö är också intressanta utflyktsmål.



Bergsjö kyrka invigdes år 1845 och är tillsammans med prästgården väl synliga i landskapet. På den vackra och välvårdade kyrkogården finns flera kraftfulla lövträd vilka bidrar till områdets delvis parkliknande karaktär. Detta är en plats man gärna besöker när man önskar få frid i sinne och själ. Kyrkomiljöer utgör ett utmärkt exempel där det förutom de kulturhistoriska värdena även finns viktiga biotoper som bidrar till den biologiska mångfalden, genom t.ex. högväxta lönnar.

I hembygdsparken finns Bergsjö hembygdsgård tillsammans med flera andra äldre byggnader. Här har man ordnat olika typer av evenemang sedan början av 1900-talet. I Bergsjö fanns förr ett anrikt magasin men som har blivit rivet, men de byggnadsverk som finns kvar i området är att betrakta som skyddsvärda.



I Bergsjö finns en unik byggnadstradition som härrör från 1800-talet med utpräglad tidstypisk arkitektur med inslag av bland annat så kallad snickarglädje. Illustrationen nedanför visar det i Bergsjö centralt belägna hotellet på Storgatan. Byggnadens arkitektoniska särdrag manifesteras tydligt i snickarglädjen med utsirade detaljer. Handelsbankens putsade fasad kontrasterar mot m träbyggnaden på andra sidan gatan (se bild nedan).



På Storgatan finns byggnader vars karaktärsdrag varierar utifrån form och olika tidsepoker vilka sammantaget bidrar till att det arkitektoniska intrycket upplevs som uppfriskande. Den rostfärgade byggnaden härrör från 1929-talet som idag består av bostäder men även inrymmer lokaler som inrymmer Handelsbankens verksamhet. Fotografiet nedanför belyser ytterligare den variationsrikedom av byggnader som finns lokaliserade centralt i Bergsjö. Här har byggnaden både burspråk som omfattar flera våningar vilka harmonierar med takkuporna. Uttrycket förstärks via fasadens liggande panel med nedslingrande plåtstuprör. Man överraskas av att det i fasaden framträder små spröjsade fönstergluggar i en pikant brungrön kulör mot den annars ljusmålade fasaden. Idag används byggnaden för bostäder och för verksamhet.





I det senaste fotografiet visas flera träbyggnader i grönska som finns utmed Storgatan. Flera av byggnaderna har olika verksamheter i bottenplanet till exempel Apoteket som visas till höger. Byggnaden som inrymmer Apoteket men har även flera lägenheter och här finner man många intressanta karaktärsdrag även om byggnaden är från 1990-talet. Storgatans traditionella träbyggnader står i skarp kontrast mot Filadelfiakyrkans röda tegelbyggnad från 1963. Denna byggnad exemplifierar den arkitektoniska tidsresan som kan beskådas utmed Storgatan och som framhäver att kulturmiljöns tidsanda även fångar upp olika tidsepoker och byggnadsstilar i Bergsjö centrum.



På fotografiet ovanför visas en träbyggnad där det på nedre planet finns en restaurang med veranda och tillhörande tak. Denna kompletterande byggnadsdel har utförts på ett varsamt sätt i förhållande till byggnadens karaktär.



Mitt emot kyrkan finns Bergsjögården som idag används för olika slags sammankomster och med biosalong. Byggnaden har i forna dagar, kring 1908 varit tingshus för Forsa Bergsjö tingslag. På den tiden hade man på baksidan av huset två byggnader, där den ena var stall och den andra häkte. Den ursprungliga byggnaden har uppförts i stående träpanel nederst och där ovanför av liggande träpanel. På långsidan finns karaktärgivande spetsbågade fönster och ovanför dessa även små fönstergluggar. Taket består av röda tegelpannor vilka färgmässigt harmonierar med byggnadens fönsterfoder och knutar men även utgör en kontrast mot byggnadens fasadfärg. År 1958 byggdes en tillbyggnad som bland annat innehåller en biosalong. Huvudentrén har kompletterats med tillgänglighetsanpassad entré.

Nedanför visas Hembygdsgården, som tillsammans med hembygdsparken finns på en plats med fin utsikt mot Hasselabergen. Området kallas för Hundskinet har fungerat som festplats ända sedan 1900-talets början. I området med hembygdsgården finns en ansamling av flera äldre byggnader som ursprungligen uppfördes under 1700-talet. På fotografiet nedanför syns hur dessa är orienterade i förhållande till varandra.



I fotografiet framträder centralt Hembygdsgårdens huvudbyggnad som på var sida om denna omges också av kompletteringsbyggnader som även de är intressanta då de blir en del av helheten som är gårdsrummet. Området med hembygdsgården omfattas av bestämmelser enligt en framtagen detaljplan som heter "Kyrkbyns by" från 1972. Taket på nästa bild får illustrera på ett påtagligt sätt, att dessa byggnadsverk behöver omsorgsfull omvårdnad och tillhörande underhåll. Det är viktigt att även kommande generationer ges möjlighet att stifta bekantskap med forna tiders byggnadsteknik och ta del av dessa kulturvärden.



Byggnadsminne - Torkria

Det senast tillkomna byggnadsminnet är en torkria i Söderåsen. Rian med sin ursprungliga utformning och med sin bevarade ugn är unik. Byggnaden är i ett sällsynt bra bevarat skick och har ett högt kulturhistoriskt byggnadsvärde. De skogsfinnska bönderna använde torkria, som under upplysningstiden användes som en förebild för att förbättra metoder för torkning och tröskning.

Kulturlandskap

Det finns flera områden i Bergsjö där kulturlandskapet bidrar till att förstärka "Nordanstigs identitet".



Annsjön ligger nordväst om Gnarp och här finns en liten by med anor från 1800-talet med tillhörande odlingsmark. Här finns flera gårdar av äldre karaktär, varav en del av dessa idag används som fritidshus och medan andra står öde. Delar av det här värdefulla kulturlandskapet går även in i Gnarps socken. Kulturlandskapet och byn vid sjön har av kommunen bedömts som värdefullt och det är därför önskvärt att denna miljö bevaras även för kommande generationer.



I norra delarna kring Längsterbodsjön finns aktiv jordbruksbygd och därför finns ingen bykärna. Det är troligt att den fasta bebyggelsen etablerades här i samband med laga skiftet som ägde rum vid 1800-talets mitt. På östra sidan av Längsterbodsjön finns en välhävdad strandäng. Vid Rexfors finns

spillror kvar av en jordbrukspräglad industrimiljö som bland annat innehåller en kvarn och en smedja. I områdets nordvästliga del finns ett torp som kallas för ”soldat Huggs torp” och som även utgör grunden till flera andra soldattorp. Hela det markerade området med värdefulla kulturlandskap inrymmer orterna Längsterbodarna, Rexfors, Helgelund, Berget, Älvsund och Nygården samt Ringtorpet.



Området runt Älgeredssjön är rik på fornlämningar med gravar och husgrundsterrasser. I området finns gårdar som härstammar från senare delen av 1800-talet då boningshusen uppfördes sammanbyggda i vinkel med ladugården och många av dessa byggnader är fortfarande i ett välbevarat skick. Genom bygden rinner Harmångersån, som här benämns även som Älgeredsån, delvis i djupa skärningar i vattendraget med inslag av forsar. Utmed vattendraget finns synliga rester av forna tiders utnyttjande av vattenkraften och ån är betydelsefull för fritidsfisket. Bygden och dess många välbevarade gårdar och ståtliga byggnader utgör området till en värdefull kulturmiljö.

Kulturlandskap finns även i områdena Fiskvik, Skrämssta och Bjästa samt Wade. Där Harmångersåsen försvinner ner i norra delen av Älgeredssjön finns välhävdade strandbeten. I sydöstra delen av sjön framträder den tallbevuxna åsen på Långnåset, som vid sjöns utlopp på säreget sätt bildar Kyrkans norra strand. Vägen mellan Norrgimma och Bjästa är av karaktär. Längs vägen finns välbevarad s.k. utanvidsbebyggelse, detta är en benämning som används för att beskriva att det i ett område förr bodde backstugusittare. Det är en bebyggelsemiljö från 1800-talet där lantbor som oftast var mycket fattiga bodde på någon annans mark eller på en allmänning där marken användes eller ägdes gemensamt.



Omlandet kring Storsjön och Tröstenstjärnen består av genuina bondbyar i ett småbrutet odlingslandskap sammanbundna av en gammal landsväg. I området finns ett rikligt inslag av bland annat flera sydliga växtarter. Vid Ungrick, Inigården och Fåfången med Sörimyren finns ännu hävdade fragment av hackslåtter och öppen naturbetesmark. Runt den odlade marken i övrigt finns gamla betesvallar, lövdungar och rika hassellundar. Till miljön hör också Länsmansgården Stocks, en enkelstuga i två våningar. Länsmansgården Stocks ligger söder om den gamla landsvägen mellan Bergsjö och Jättendal. Kulturlandskapet omfattar bland annat följande orter; Inigården, Ungrick, Bratt-åker, Bredåker och Lappänget samt Östra Trösten.



Området kring Kittesjön består av kuperad odlingsbygd med lagaskiftes karaktär. I byarna Kytte och Söderåsen på västra sidan av sjön finns flera gamla bondgårdar med timmerlador ute på de hävdade

ägorna. På gården Sanden finns dessutom en ria som är ett byggnadsminne. Öster om sjön finns orten Yttre där bygden på ett positivt sätt bidrar till kulturlandskapets sammanlagda värde.



Denna beskrivning omfattar ett avgränsat geografiskt område som sträcker sig från Gamsätter och därifrån söderut till sin ändpunkt i Berge. Däremellan finns bland annat de små gårdarna Norråsen, Västertanne och Åkern. Området kan schematiskt beskrivas som ett långsträckt odlat dalstråk mellan Grängsjöån och Kyrkbyån. Det kuperade odlingslandskapet med lövträdsdungar, långa bryn och vattendrag samt sjöar bildar tillsammans med den äldre bebyggelsen ett bevarandevärd kulturlandskap. I Gamsätter finns ett par mycket genuina byggnader från tiden strax före år 1800.

Norråsens tre gårdar med byggnader från 1800-talets början, bildar kärnan i en annars avskild bygd i ett kuperat landskap med ett betydande antal förhistoriska lämningar. Öppen hagmark finns vid Tjärnänget norr om Tannetjärnen i Västertanne. I Berge finns en betydande stenåldersboplats och i anslutning till den ett stort gravfält från järnåldern med stensättningar, högar och rösen och övergivna odlingsytor samt boplatsterrasser.

Hassela

Hassela kan kortfattat sammanfattas som sockencentrum i odlingsbygd, med ett omland bestående av värdefulla kulturlandskap omgivna av djupa skogar. Långt in på 1900-talet var området kring Hassela kyrka ren jordbruksbygd. Trots förtätning med industrier, hyreshus och villor finns den traditionellt placerade bebyggelsen kvar med vida utsikter över bygden, och även den äldre strukturen i odlingsmarken har bibehållits. I Hassela finns Stakholmen som består av en sammanhållen och välbevarad agrar bebyggelsemiljö som även är av riksintresse för kulturmiljövården.

Fornlämningar

Kartan nedanför visar att det i Hassela finns många fornlämningar utspridda över ett stort område. För övrigt finns även flera kulturhistoriska lämningar i Hassela. Söder om väg 307 finns resterna av en medeltidskyrka, ett i särklass betydelsefullt område med ruinrester och gravfält. Vid ruinen finns fornlämningar av kyrka/kapell, minnesmärke och begravningsplats. Utöver ovan nämnda fynd finns i Hassela även andra registrerade fynd bestående av till exempel fångstgropar, kolningsanläggning och blästbrukslämning samt en milstolpe. För en fullständig bild hänvisas till <https://app.raa.se/open/fornsok/>.



Lokalt värdefulla byggnader

I Hassela finns idag kvar ett flertal äldre träbyggnader, oftast röda med vita knutar så kallade hälsingegårdar och man finner även utmärkande influenser från finsk arkitektur. I området kring ruinen efter medeltidskyrkan finns några äldre bondgårdar och även den tidigare prästgården, som numera är hembygdsgård. Det finns ett flertal hälsingegårdar i Nordanstigs kommun, men den mest kända hälsingegården är troligen Ersk-Mats i Hassela. Nuvarande kyrka i Hassela blev färdigbyggd år 1826 då den medeltida stenkyrkan från 1200-talet övergavs, som låg två kilometer åt sydost. Kyrkan finns centralt i Hassela.



I Hassela finns ett flertal äldre träbyggnader, röda med vita knutar t.ex. hälsingegårdar och här finner man även utmärkande influenser från finsk arkitektur. Kyrkbyn i Hassela blev uppförd i slutet av 1700-talet.



Nästföljande foto är taget i Franshammar och som visar det gamla före detta kraftverket från år 1918. I det numera nedlagda kraftverket har det exempelvis bedrivits ett vandrarhem.



”Halls”, som även kallas för ”Langsbo” är belägen sydost om Hassela vid Hasselsjön. Byggnaden är från slutet av 1700-talet.





Sundbackatorpet i Älvsund är byggd under sent 1800-tal och finns sydväst om Hassela. Byggnaden har flera byggnadsmässigt intressanta detaljer vilka bidrar till att byggnaden är värd att bevara, och till dessa hör t.ex. de spröjsade fönstren och de små rektangulärt liggande fönstren ovanför entrén. Det faktum att byggnaden är från 1800-talets slut är ytterligare en bidragande aspekt som stärker bevarandevärdet.

Byggnadsminne och riksintresse - Ersk-Mats

Ersk-Mats är lokaliserad nordväst om Hassela och är ett sällsynt exempel på en ensamgård i skogen. Gårdsanläggningen på Ersk-Mats är idag ett byggnadsminne men utgör även ett riksintresse för kulturmiljövården.



”Uttryck för riksintresset är: Nybygge från 1700-talet med timrad ofärgad månghusbebyggelse omgiven av hävdad inäga, damm, skog”.

Gården med dess byggnader har inte genomgått några större förändringar sedan den anlades och är välbevarad. De äldsta byggnaderna härrör från 1770-talets slut, dvs från den tid då gården anlades, men merparten av byggnaderna är uppförda i etapper under 1800-talets första hälft. Gården har som helhet stort byggnadshistoriskt värde då den står kvar

på sin ursprungliga plats med ett stort antal byggnader bevarade. Gårdens 15-tal fristående byggnader med olika funktioner utgör ett utmärkt exempel på hur en gård förr var uppbyggd och organiserad under självhushålllets tid. På gården finns även att utläsa influenser som härrör från den finska invandringen ända från 1500-talet.



I dag är gården Ersk-Mats ett museum med olika typer av evenemang. I närområdet, finns även ett välbevarat vattenverk med kvarn, linberedningsverk och spån klyv i en och samma byggnad. Vattenverket som fort-farande i viss utsträckning används får sitt vatten från Ersk-Matsdammen. Byggnadsbeståndet är av riksintresse för kulturmiljövården eftersom det är viktigt att kunna skydda och bevara även området där vattenkvarnen finns.



Väster om Hassela ligger Stakholmen som består av ett öppet odlingslandskap med lador, logar och odlingsrösen samt med inslag av stenhagar. Stakholmen har anor från 1770-talet och bebyggelsen utgörs av mycket välbevarade gårdar, vilka utmärks av den unika timmerbyggnadskonsten och påkostade snickerier. Gårdsformen med sin Z-form är mycket speciell och tycks endast förekomma i Hassela. Det tidstypiska bönhuset i byn härrör från 1930-talet har behållit sin karaktär både in- och utvändigt. Stakholmen är av riksintresse för kulturmiljövården, men även för naturvården. ”Uttryck för riksintresset är: Fyrkantsbyggda gårdar med ekonomibyggnader i vinkel, täckta av valmade tak som möjliggjort stora byggnadsvolymer”.

Kulturlandskap

I Hassela finns ett rikt utbud av kulturlandskap. Landskapet framstår som ett broderat täcke där de olika ytorna vävs in i varandra, ömsom åker- och skogslandskap. I detta jordbrukslandskap finns många gamla gårdar med vackert timrade lador och områden som utmärks av genuint kulturlandskap, varav en del av områdena är av riksintresse för kulturmiljövården.



Norr om Hassela och Mörtsjön finns även den lilla orten som också heter Mörtsjön. På denna ort finns äldre gårdsbebyggelse på följande orter; Erk-Jons, Erk-Ers, Svenses, Magnuses och Fagerlinds samt Jönses. Gårdarna är relativt stora och väl underhållna, belägna på Gnarpåsens sandjordar i söderslutning mot Mörtsjön. De bildar en liten och tydligt sammanhållen odlingsbygd omgiven av skog. Flera genuina drag kan märkas i byggnadsskicket och i några gårdar har man även lyckats bevara helhetskaraktären från mitten av 1800-talet. Sammantaget kan det konstateras att de arkitektoniska särdragen från en sedan långt för-gången tid, finns att beskåda i dessa byggnader. Det är därmed viktigt att skydda byggnaderna från eventuell framtida förvanskning och bevara omgivande kulturlandskap.



Nordöst om Hassela vid sjön Malungen finns flera bondgårdar med 1800-talets allmogepreget med en omgivning som också är värd att bevara. I området finns en tydligt sammanhållen bybebyggelse även om den är i den mindre skalan och byn har fått sitt namn efter sjön Malungen. Ursprunget till byn är ett finntorp som tros blivit byggt i början av 1600-talet och detta torp skattlades som kronotorp 1750.

Det mest intressanta kulturlandskapet ligger mellan vägen och sjön, med bondgårdarna Innergården och Sörgården samt Östergården som dominerande bebyggelsekärnor. Dessa bondgårdar framträder visuellt med en 1800-tals karaktär som är något ovanligt i Hassela. I detta jordbrukslandskap finns såväl öppna som träd- och buskbärande hagmarker. Inom det markerade området på kartan ovanför finns följande orter Uddner, Änget, Östra Udden, Sörgården och Västänget samt Östergården.



Långt in på 1900-talet var området kring Hassela kyrka endast jordbruksbygd. Annars var den traditionellt placerade bebyggelsen ofta lokaliserad på ett sådant sätt att man fick utsikt över bygden. Den äldre bebyggelsestrukturen är fortfarande synlig i odlingslandskapet. Området norr och väster om Svedjetjärnen med dess hävdade marker framstår som mycket genuint. Där ligger de välbevarade markerna stembundna med flyttblock, odlingsrösen och timrade lador på de små täkterna som omgärdas av öppna diken eller stengärdesgårdar. Området som helhet präglas av det värdefulla kulturlandskapet som tangerar till Hassela tätort. De bäst bevarade gårdarna är Östibricken, Västibricken och Hammarbacken samt Östantjärnen. Inom det markerade området i kartan ovanför finns även Svedje.



Väster om Hassela, runt Västra Ässjön finns agrar bebyggelse- och naturmiljöer som är värda att bevara. Kring Kølåns utlopp i västra Ässjön har det förr funnits värdefulla fodermarker. I närheten av deltat finns Södra Ässjö med Jakobs, som är en genuin bebyggelsemiljö av traditionell hävd. Bebyggelsen och åns delta med tydliga meanderslingor och strandvallar och till området tillhörande våtmark bidrar till landskapets- och kulturmiljöns höga värden. Inom det markerade området på kartan ovanför finns bland annat dessa namngivna platser; Norra och Södra Ässjö, Lundsbo, Lundstorpet och Gryms.

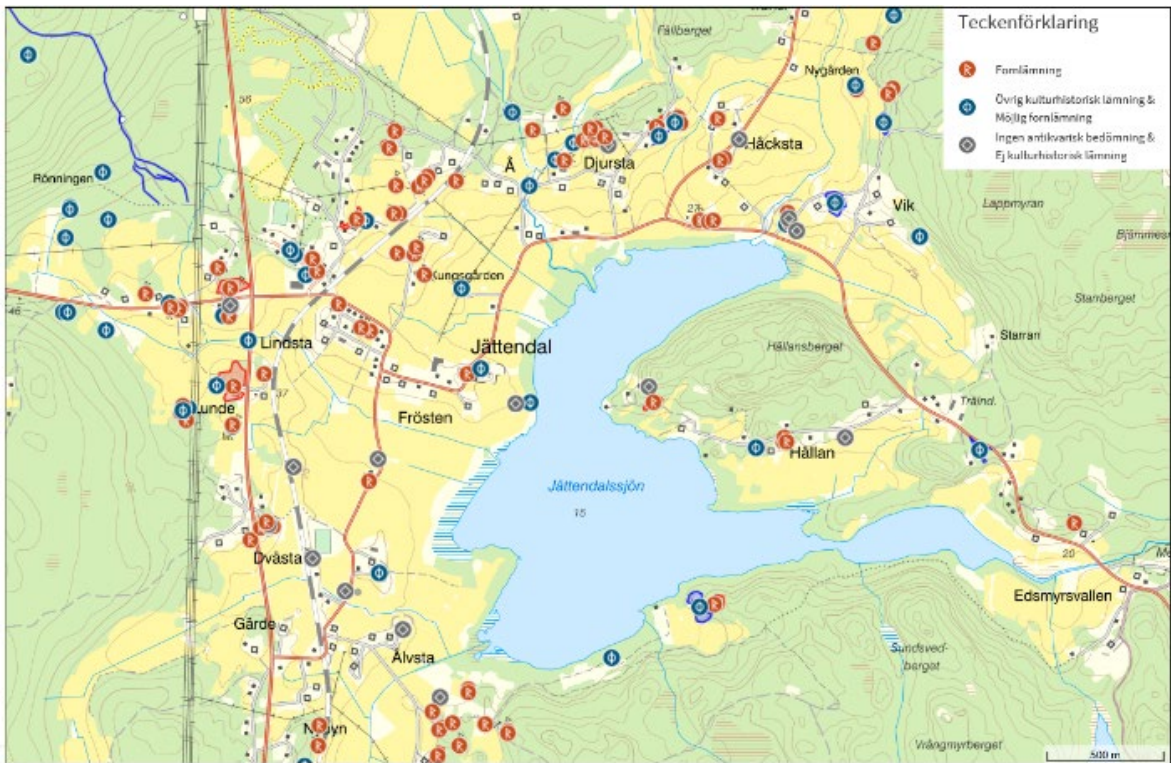
Jättendal

Jättendals odlingsmark är utan tvivel en av Hälsinglands bäst bevarade agrarbygder. Bebyggelsen härrör i huvudsak från 1800-talets senare del. I flera gårdar finns den traditionella karaktären bevarad och gårdarna ligger på åsrygggar eller andra höjder omgivna av odlingsmark. I Jättendal finner man en kulturbygd som med alla dess värdefulla miljöer vittnar om kommunens historia. Jättendal har ett byggnadsminne och två riksintressen för kulturmiljövård.

Fornlämningar

I Jättendal finns många fornlämningar, bland annat en kungshög från järnåldern. De flesta av Hälsinglands fornminnestyper finns representerade i bygden. Inom forna Jättendals socken finns ett stort antal kuströsen. Det rör sig om mycket stora gravanläggningar. Här finns runda rösen, långrösen och runda stensättningar med stenfyllning. Totalt känner man till 76 rösen i Jättendal, (se bild nedan). För en fullständig bild hänvisas till <https://app.raa.se/open/fornsok/>.

I Djursta exempelvis finns en mångfald av fornlämningar utspridda över ett relativt stort område. För att kort sammanfatta ett urval av dessa fynd har man här funnit gravfält, husgrunder från förhistorisk tid alternativt medeltiden och färdväg med mera.



Lokalt värdefulla byggnader

I Jättendals agrara landskap finns ett stort antal äldre byggnader som utgör viktiga kulturberikande inslag. Här finns även ett stort antal fina och välbevarade hälsingegårdar vilka innehar stora kulturhistoriska värden.



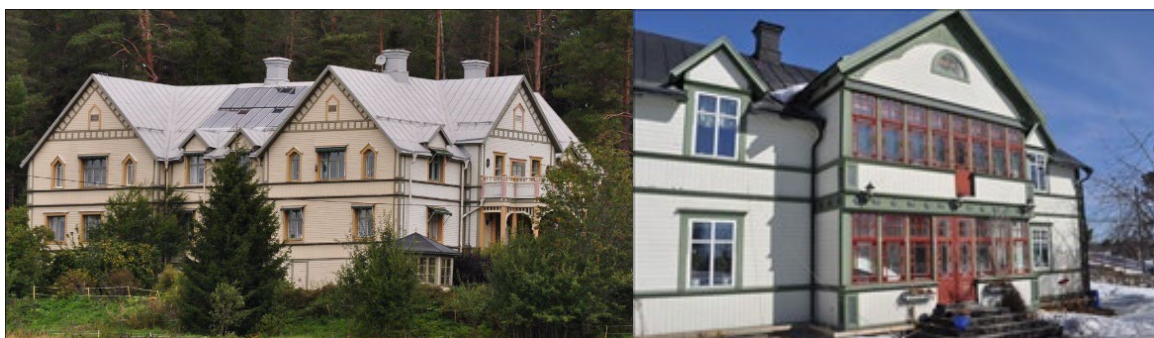
Den nutida kyrkan togs i bruk hösten år 1802, men invigningen ägde inte rum förrän 4 juli år 1824. En stenkyrka fanns åtminstone sedan 1200-talet på samma plats men den förstördes i en brand år 1800. Utanför kyrkan finns en runsten som restes år 1951.



Kungsgården bebyggdes ursprungligen redan på 1400-talet. I fotografiet nedanför visas hembygdsgården som är belägen i centrala Jättendal. Hembygdsgården kallas för Kungsgården och uppfördes i sitt nuvarande skick år 1890. Idag används byggnaden till museum med kaffeservering, men här finns även försäljning av lokalt producerade föremål.



Fotografierna ovanför visar till vänster en byggnad som enligt Jättendals hembygdsförening heter ”sör i Tömten” och är byggd kring år 1872. Till höger är en byggnad som kallas för Å, är byggd i början av 1800-talet. Fasadpanelen är en kombination av stående och liggande panel, och byggnadens framsida markeras av den inglasade verandan i en kontrasterande färg i förhållande till byggnaden för övrigt. Spröjsade fönster i olika former och storlek bidrar till byggnadens arkitektoniska uttryck.



I fotografierna ovanför ses till vänster Träpatronvillan byggdes av "Ersk Anners" år 1906. Denna storstilade träbyggnad, med dess framträdande snickarglädje framhävs av kulörta färgtoner, utgör en blickpunkt i Djursta. Till höger ses byggnaden som kallas för "Frösten" är byggd år 1921 och har varit i familjens ägo sedan 1600-talet. De grönmalade snickerierna accentueras mot den vitmalade träpanelsväggen på ett karaktäristiskt sätt som är så tidsenligt för denna period.



Här ovanför syns en gammal byggnad som är från 1880-talet. Den kallas för Åkvarn och såsom namnet antyder finns i byggnaden en kvarn samt även utrymmen för magasinering. De olika arkitektoniska särdragen; inslag av spröjsade sexglasfönster i rad utmed långsidan, de rektangulärt liggande småfönstren, i kombination med utstickande byggnadsdelarna från huvudbyggnaden bidrar till det byggnadsmässigt intressanta helhetsintrycket.

I Jättendalsbygden finns områdesbestämmelser, och den planen heter "del av Åby" som har till syfte att skydda och bevara bebyggelsestrukturen och de gamla byggnaderna, varav några av dessa utgör exempel på hälsingegårdarnas byggnadskultur.

Byggnadsminne - Svensgård i Å

Den äldre mangårdsbyggnaden är uppförd kring år 1870 och på östra sidan om gårdstunet finns den nyare mangårdsbyggnaden från år 1911, som är sammanbyggd med ladugård och stall samt loge från 1870-talet. Huvudbyggnaden är uppförd i en och en halv våning där fasaden har en typisk frontespis och en dekorativt snidad omfattning runt entrédörrarna.



Norr om vägen finns sex rödmålade ekonomibyggnader grupperade i en vid halvcirkel kring ett gräsbevuxet tun. Den vackra bygden utgörs av en mycket värdefull miljö som bidrar till att vidareutveckla Jättendal till en attraktiv bostads- och turistort. I den avslutande resuméen kan du läsa om vilka skyddsbestämmelser som gäller för Svensgård.

Riksintresse - Jättendalsbygden

Centrala Jättendalsbygden beskrivs som ett odlingslandskap med anor ända från järnåldern, och här finns idag järnålderslämningar knutna till nuvarande bebyggelsestruktur. I området finns flera fält med järnålders-gravar och andra fornlämningar t.ex. en runsten på en plats som förr utgjorde herresäte för medeltida kungsgårdskomplex. I centrala Jättendalsbygden finns byar vars namn härrör från förhistorisk tid. Området förskönas av karaktäristisk hälsingebebyggelse med stora gårdar från främst 1800-talet. I området ingår även en kyrka med dess arkitektoniska särdrag av nyklassicism.

”Uttryck för riksintresset är: Flera järnåldersgravfält och inslag av stor-högar, runsten, plats för medeltida kungsgårdskomplex och byar med förhistoriska stanamn. Karaktäristisk hälsingebebyggelse med stora gårdar från främst 1800-talet. I området ingår även nyklassicistisk kyrka.”

Riksintresse - Vålmyrknallen och Tjuvön

Vålmyrknallen och Tjuvön är ett fornlämningsområde som är av riksintresse. Fornlämningssmiljön härstammar från bronsåldern och ingår i det norrländska kuströsestråket och utgörs av runda rösen och långrösen med inslag av kistkonstruktioner samt kallmurade kanter vilka är uppförda på båda sidor om det sund som under forntiden skiljde Tjuvön från fastlandet. Fornlämningssområdet vid Vålmyrknallen består av 9 rösen och 4 av rösen innehåller hällkistor. I anslutning till Vålmyrknallen finns ytterligare ett fyndområde med 16 rösen samt en förmodad vårdkaseplats.



”Uttryck för riksintresset: Stråk med runda rösen och långrösen med inslag av kistkonstruktioner och kallmurade kanter, uppförda på båda sidor om det sund som under forntiden skilde Tjuvön från fastlandet”.

Kulturlandskap

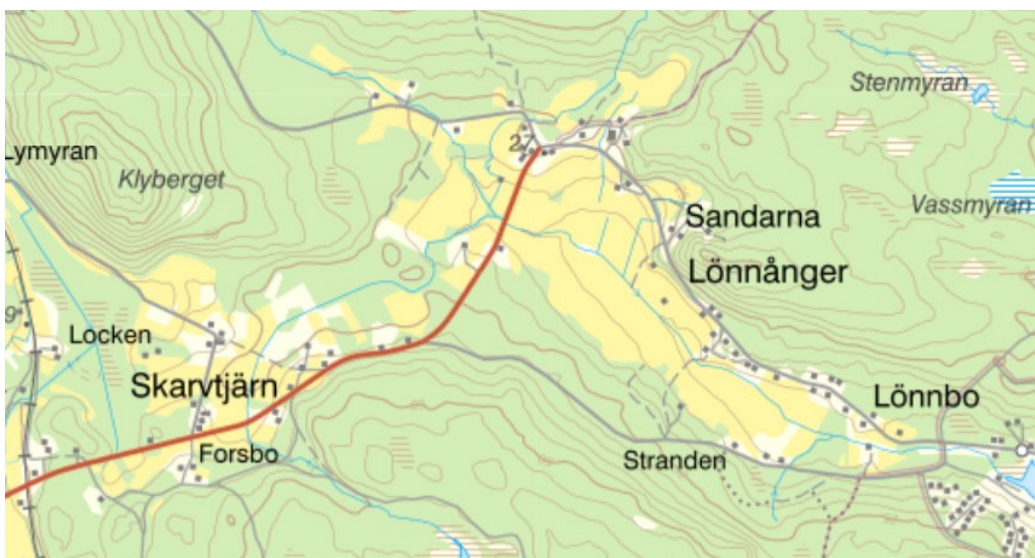
Stora delar av Jättendal är av riksintresse för kulturmiljövården. Här finns många fornlämningar, bl. a. en kungshög och vid Mellanberg finns en rik fornlämningslokal.

Jättendalsbygden är en av Hälsinglands bäst bevarade agrarbygder. Gårdarna ligger spridda eller samlade i byar på höjder och åsryggar på norra och västra sidan av Jättendalssjön. I syfte att värna om den värdefulla kulturmiljön finns framtagna områdesbestämmelser för ett delområde i byn Å, men som även omfattar andra gårdar. Utmärkande för orterna Bäling och Lönnånger samt Djursta är det unika kulturlandskapet med dess höga kulturmiljövården. Transportleden E4 delar av kulturmiljölandskapet i Jättendal idag, dragningen av leden kommer att förändras på sikt.



Mellan Gnarp i norr och Jättendal i söder finns utpräglad jordbruksbygd kring Bälingsjön och den numera igenväxta Fläcksjön. På dessa platser finns ur ett historiskt perspektiv en mycket lång bebyggelse- och odlingstradition. Den första historiskt kända byn låg i Bäling, norr om de två sjöarna Bälings- och Fläcksjön. På den östra sluttningen mot Bälingsjön finns hälsinglands största koncentration av ett 20-tal förhistoriska husgrundsterrasser. Här finns också många fornlämningar, gravanläggningar i form av rösen och högar som vittnar om att dessa platser har varit boplatser för länge sen. I bykärnan finns fyra sekelskiftesgårdar med stora ekonomibyggnader. De båda sjöarna Bälingsjön och Fläcksjön bildar kärnan i en av de bästa fågellokalerna i norra Hälsingland.

I närområdet runt de två sjöarna finns flera platser där det agrara kulturlandskapet med alla dess komponenter bidrar till en kulturmiljö som är värd att bevara. Inom det markerade området i kartan ovanför finns de orter som omger Bälingsjön och Fläcksjön. Dessa är Bäling, Norr på Sveden, Öst på gården, Mugg och Nyland, Böle samt Väst på backen.



Mellan Harmånger och Lönnångersfjärden finns värdefulla kulturmiljöer. Lönnånger har en traditionell bykärna och odlingsmark på en kulle i den norra delen av bygden. Den täta bebyggelsen ger en vision av en mycket ålderdomlig bystruktur. Några kända förhistoriska lämningar finns inte i denna del av bygden. Sambandet av enhetlig kulturmiljö mellan Lönnånger och Skarvtjärn är tydlig. Denna by har en lång historia som bekräftas av fynd som man har hittat under tidsperioden som sträcker sig ända från stenåldern till slutet av järnåldersperioden. Här finns flera gamla välbevarade gårdar och redan på 1700-talet fanns här vägförbindelser mellan kyrkbyarna i Jättendal och Harmånger. Den gamla kyrkvägen mellan Lönnånger och Jättendal finns alltjämt kvar, men numera återstår den bara som en stig genom skogen över Kyrkberget. På kartan ovanför visas var detta sammanhängande stråk av kulturlandskap finns. Det kan påpekas att området ingår i två skilda socknar och dessa är Jättendal i norr och Harmångers socken i söder. Några ortnamn inom det rödmarkerade området är Sandarna och Lönnbo i Jättendal och Stranden, Skarvtjärn och Forsbo tillhörande Harmångers socken.



Utmärkande för området i Jättendal är att påfallande många av mangårdsbyggnaderna är så välbevarade och av hög arkitektonisk kvalitet. Fastighetsbeteckningarna börjar på Djursta och Häcksta och på dessa fastigheter finns gamla agrara gårdar sen långt tillbaka i tiden. Inom ett avgränsat område i Jättendal, där området även är av riksintresse för kulturmiljövården, finns det områdesbestämmelser. Kartan visar var i centrala Jättendalsbygden det finns framtagna områdesbestämmelser.

Gnarp

Gnarp kan på ett kortfattat sätt beskrivas som en dalgång med kulturlandskap där det finns byar, delvis av äldre karaktär och fornlämningsbyar. Längs Gnarpån finns en nästan milslång radby och kan även från ett nationellt perspektiv betraktas som unik med hänsyn till de samlade kulturmiljömässiga värdena.



I Årskogen norr om Gnarp låg Hälsinglands sista avrättningsplats där den sista avrättningen skedde år 1851. I skogarna runt samhället Årskogen bedrevs förr kolning vid ett flertal milor. Som liten kuriositet, enligt gammal folktro sägs det att mitt i byn Årskogen ska det finnas en trefaldighetskälla med vatten som lär ha en läkande förmåga.



När järnvägen byggdes på 1920–1930-talet kallade man stationen Storsvedjan eller Årskogen. Det byggdes också ett stationshus men det revs år 2013. Årskogen kom så småningom att bli det vedertagna namnet för byn. Järnvägen bidrog till att förstärka betydelsen av Årskogen med dess fördelaktiga läge som en viktig transportådra och idag går både E4:an och Ostkustbanan genom byn.

Fornlämningar

Kartan visar att det finns ett stort antal fornlämningar men även andra kulturhistoriska lämningar utspridda över ett stort område i Gnarp. Här finns även sådana fynd som inte har identifierats huruvida det är en fornlämning eller ej och dessa är markerade med en blå symbol på kartan. Den visar även att flera av fynden är lokaliserade utmed vägar och det är rimligt att anta att ett urval av dessa fynd har ”kommit upp i dagen” i samband med olika typer av infrastrukturella åtgärder. För en fullständig bild hänvisas till <https://app.raa.se/open/fornsok/>.



Kartan ovan visar även att stora områden används till jordbruksändamål och även om kartan inte visar någon tidsaxel, är det ändå rimligt att anta att markanvändningen har varit densamma under en mycket lång tid. Det är ju ofta i samband med olika typer av grävningsarbeten som man hittar nedgrävda äldre fynd vilket innebär att det säkert finns många ännu inte upptäckta fynd i dessa områden. Exempel på fornlämningar är att det Söder om Gnarp's Masugn finns ett avgränsat område med några hyttlämningar bestående av en masugnsruin och byggnadslämningar i anslutning till ruinen. I en annan del av Gnarp, söder om både Ås och Gnarpån finns markerade kluster med fornlämningar. Det visar att fornlämningar finns att finna på spritt skilda håll.

Ytterligare ett annat intressant fornlämningsområde finns norr om Sörfjärden på Holmmyrberget och dess tillhörande omland. På Holmmyrberget finns 40 stensättningar och 8 rösen, varav 3 av dessa är långrösen. Ett av långrösen, kallas Ryssgraven och är 35 meter långt och 8 meter brett. I området finns också flera fångstanläggningar.

Ett annat intressant fornlämningsområde är Gnarp-skatens naturreservat som finns söder om Sörfjärden. Här finns ett gravfält som är 140 meter långt och 80 meter brett. I ett närliggande område ligger Västra och Östra Tosskärstjärnen där det finns flera fornlämningar utspridda och fynden i dessa områden består av rösen och stensättningar.

Det finns även registrerade fornlämningar längs kusten.



Lokalt värdefulla byggnader

Den första kyrkan i Gnarp uppfördes på 1200-talet på samma plats där dagens kyrka finns. Nuvarande kyrka invigdes den 18 februari år 1787. Kyrkan ligger högt placerad i landskapet och är som ett landmärke.



Väster och öster om kyrkan har det bildats en nästan milslång radby som är unik, även betraktat utifrån ett svenskt perspektiv.



Hembygdsgården (till vänster) i Gnarp heter Danielsgården och är byggd ca. år 1836. Byggnaden var ursprungligen lokaliserad centralt i Gnarp men flyttades därifrån sommaren 1944 den till ett mer perifert läge i Bersberget. Där finns den än i dag finns att beskåda och besöka i samband med olika slags evenemang. Sydväst om Gnarp i Gröningstorp (till höger) finns denna byggnad som påminner om enklare variant av en hälsingegård, men trots det kallas ibland byggnaden endast för torp.

Riksintresse - Gnarps fäbodområde

Gnarps fäbodområde kan beskrivas som kärnan i ett tätt och välbevarat fäbodområde som var i bruk under perioden mellan 1700- och 1800-talen. Bebyggelsen med tillhörande odlingslandskap är förbundna via en vallstig.

”Uttryck för riksintresset: Fäbodvallarna Frästavallen, Vallenbodarna, Västansjövallen och Åsvallen med karaktäristisk timrad månghusbebyggelse samt på flera platser välhävdade betes- och slättermarker”

Riksintresse - Holmyrberget och Gnarpsskatan

Gnarpskatan är en fornlämningsmiljö från bronsåldern och äldre järnåldern och finns utmed det norrländska kuströsestråket. Här finns fornlämnningar från olika tidsepoker och i diverse formationer samt storlek. Inom detta område finns bland annat 40 stensättningar och 8 rösen, varav 3 av dessa är långrösen. Ett av långrösenas kallas Ryssgraven som är 35 meter långt och 8 meter brett, och här finns också flera fångstanläggningar.



”Uttryck för riksintresset: Stråk med rösen från två tidsskeden, dels högre belägna långrösen och runda rösen med brätten eller andra kantkonstruktioner, dels lägre belägna större rösen utan kantkonstruktioner och särpräglade rader av tätt liggande stensättningar med kal stenfyllning”

Kulturlandskap

Utifrån ett geografiskt perspektiv kan man särskilt urskilja de västra och östra delarna av Gnarpås dalgång, där det finns många värdefulla kulturmiljöer. I Gnarp finns ett rikt antal gamla fåbodar, varav några av dessa hör till de som är mest välbevarade i Nordanstigs kommun. De olika fåbodarna är förbundna med varandra genom en vallstig, vilket i sig är en intressant och utgör en värdehöjande aspekt. Dessa olika fåbodmiljöer bör man värdera utifrån ett helhetsperspektiv vilka alla på sitt unika sätt binder samman förfluten tid till nutid inom ett avgränsat geografiskt område och på ett påtagligt sätt manifesterar Nordanstigs kulturhistoriska identitet.



Längs den tydliga dalgången vid Gnarpås finns en vidsträckt odlingsmark med stora gårdar och där det finns gott om fornlämningar. Bebyggelsemiljöerna i dalgången, från Gränfors vid Bergsjögränsen till vägskalet vid Byn, består av en rad äldre miljöer vilka utgörs av ett högt kulturhistoriskt värde. Bitvis har bebyggelsen längs den väg som finns på åsen karaktären av en radby.

I början av 1900-talet hade den lilla byn Västergrängsjö sin storhetstid. Skolhuset på sin höga gråstenssockel och den stora vitputsade lärarbostaden från 1920-talet är kanske det tydligaste vittnesbörden om denna tid. Ystigårdens trelängade gårdsanläggning anses ursprungligen vara uppförd på 1600-talet, men den har dock senare byggts på och moderniserats. Östergrängsjö har en del intressanta gårdar från 1700-talet. Den äldre bebyggelsen ligger tydligt samlad och har bara undantagsvis moderniserats. Här ramar odlingslandskapets omland in äldre gårdsbebyggelse, med bland annat en bebyggelsestruktur som har karaktären av en radby och det finns även ett stort antal fornlämningar i området.



Öster om Gnarps avtecknar sig jordbruksbygden som en tydlig landskaps-markör längs med den meandrande Gnarpsån, ända från byarna Böle och Rogsta fram till Milsbron där den snörs av. Bebyggelsen ligger huvudsakligen på Gnarpsåsen och odlingsmarken ligger på ömse sidor om åsen. I väster är åkermarkerna vidsträckta och följer Igeltjärnsbäcken norrut. I Böle som har längst historia i området har man funnit flera förhistoriska gravar och husgrundsterasser och dessa bär vittnesbörd om byns ursprungliga ålder. Byggnadsmässigt är Rogsta den by som är mest intressant. Mellangården är den av traktens gårdar där man bäst lyckats bevara gårdens karaktär. I detta kulturlandskap finns bland annat dessa orter Skesta, Rogsta, Gällsta och Långsveden samt Böle.



Haddång tillhör forna Gnarps socken och är belägen väster om Norrfjärden. Odlingslandskapet delas itu av Haddångsån som i stilla mak slingrar österut för att så småningom mynna ut i havet vid

Norrjärden. Den privatägda marken i området förvärvades av Gnarps Masugn och i samband med rationaliseringar av driften i början av 1800-talet, dikades Haddängsån ut för att tillgodose bl.a. vissa anställda med åkermark för spannmålsodling. I Norrfjärden finns flera små jordbruk, som i vissa fall även kombinerades med fiske över året och många av dessa jordbruk är fortfarande i drift. Där en kombination av fiske- och jordbruksverksamhet fortfarande utövas, bör det ges förutsättningar så att dessa småbruk även kan bestå i framtiden, vilket kan bidra till att kulturlandskapet inte växer fram. För övrigt har Norrfjärden tillgång till hamn, fiskargårdar och sjöbodar samt gistvallar, vilka samtliga bidrar till områdets höga kulturvärden. Man bör betrakta Haddång och Norrfjärden utifrån ett helhetsperspektiv, med tanke på alla de olika beröringspunkter som vävts samman av såväl jordbruks- som fiskeutövande utmed en mycket långsträckt tidsaxel till en förenad allmogehistorik.



Norr om Villsjön och nära kommungränsen mot Sundsvall nordväst om Gnarp finns Åsnorrbodarna, som är ett bodland men som senare la grunden till fast bosättning. Med bodland menas ett område, ofta ängsmark som förr användes för odling av vinterfoder för djur, men som senare i stället ofta odlades upp för åkerbruk. I byn, som ligger längs en väg på sydsidan av en ås, finns flera välbevarade byggnader och gårdar från 1800-talets mitt där man lyckats bevara mycket av den äldre allmogekaraktären, till exempel "Per-Albintorp".

Harmånger

På ömse sidor om Harmångersån täcks vidderna av det plant liggande jordbrukslandskapet och centrum ligger öster om E4. Ostkustbanan finns också strax öster om samhället, men emellertid fortfarande utan stationsbyggnad. Harmångers centrum utgörs av både Rösta och Bringsta. I Bringsta finns bland annat den gamla kyrkan. Rösta ligger norr om Bringsta där det även finns butik, pizzeria och annan service att tillgå. Samhällets viktigaste näringar har historiskt sett varit åkerbruk, boskapskötsel och handel. I Rösta finner man flera hälsingegårdar med tillhörande ekonomibygnader, där denna typ av byggnadskarakter är synlig väster om E4:an. Flera sjösänkingsföretag har medfört att brukningsbar jordbruksareal har utökats och än idag präglas Harmånger av det öppna landskapet längs ån.

Fornlämningar

Kartan nedanför visar att det finns ett rikt antal fornlämningar, men även andra kulturhistoriska lämningar utspridda över ett stort område i Harmånger. Beräknat ett hundratal meter i nord- och sydlig riktning från Vattrångsån finns registrerade husgrunder från medeltiden, stensättningar och rösen. I centrala Harmånger finns flera fynd, även om det med all önskvärd tydlighet inte framgår från vilken tidsepok dessa har sitt ursprung.



Tre kulturhistoriska lämningar/möjliga fornlämningar som kallas kultöar finns registrerade båda sidor om Harmångersån med hänvisning till kartillustrationen nedanför. I de tre markerade kultöarna består fynden av hammare/smedja.

Lokalt värdefulla byggnader

I det agrara landskapet i Harmånger finns fina välbevarade gamla byggnader som vittnar om att Harmånger är en jordbruksbygd.



Kyrkan i Harmånger med dess topografiskt fördelaktiga läge är ett landmärke som syns över de öppna vidderna. Kyrkan blev färdig år 1888 och skyddas enligt Kulturmiljölagen. Med hänsyn till kyrkans placering i topografin är byggnaden ett synligt landmärke över de öppna vidderna längs Harmångersån.



I Rösta finner man flera hälsingegårdar med tillhörande ekonomibyggnader där denna typ av byggnadskaraktär är synlig främst väster om E4:an. I den södra delen av Harmånger, i Karlsberg finns hembygdsgården som genom sitt arkitektoniska formspråk är en värdefull kulturmiljö som är värd att bevara för kommande generationer. Hembygdsgården ligger i den södra delen av samhället på en höjd.



Vid Harmångersån ligger kraftverket Sindran som uppfördes år 1910 och där det fortfarande pågår elproduktion. Historiskt sett har vattenfallen i Sindran som ansluter till Harmångersån, under lång tid gett kraft till en rad vattendrivna verk och flera anläggningar. Till synes är kraftverket Sindran ett trevligt inslag vid Harmångersån och som vittnar om en tid när elektriciteten fick en allt större betydelse i samhället i början av 1900-talet. Det industriella kulturarvet framhävs i byggnadens arkitektur och det är därför värt att vara mån om denna byggnad.

Gamla industribyggnader kan vara värdefulla ”kulturskatter,” vilka sammantaget broderar samman förfluten tid med nutid och utgör berikande kulturhistoriska inslag i Nordanstigs kommun. Sedan kan det givetvis i vissa fall även vara möjligt att byggnaderna kan få andra användningsområden och på nytt användas och att det då kan vara rimligt med invändiga moderniseringar, men byggnadens arkitektoniska formspråk rent exteriört bör inte förvanskas.



I Sågtäkten finns en särskild ö med ett unikt inslag i form av en bro och på ön finns även en privatägd byggnad som används för fritidsändamål. Denna ö kan via fastlandet nås via den träbro som på ett så påtagligt sätt bidrar till att ge tydligt och karaktärsskapande avtryck rent rumsligt. Brokonstruktionen är mycket ovanlig i Nordanstigs kommun och kan betraktas som ett kulturmiljöberikande inslag för omgivningen.

Kulturlandskap

Norr och söder om Harmångersån varvas gårdar i gränslandet mellan skogs- och jordbruksmark. Väster om E4 utmed Forsvägen finns en radby där ålderdomlig bebyggelse på ett balanserat sätt harmonierar med något nyare arkitektonisk framtoning.



I anslutning till Sindran, vid Harmångersån finns infrastruktur som hör till industrisamhällets kulturarv.



Hånick och Storön är belägen nordväst om Harmånger. I Hånick finns registrerade fornlämningar där det finns flera husgrunder och gravhögar från järnåldern, vilket indikerar att området har haft stor betydelse under järnåldern. På många platser i Hånick har man även funnit rester av förhistorisk järnframställning. På Storön finns också Borgöns fornborg, som kan beskrivas som en försvarsanläggning för att säkerställa att obehöriga inte tog sig över Storsjön. Bygden i Hånick har

kvar mycket av sekelskifteskaraktären. Idag är Hånick ett jordbrukssamhälle med tre tydliga gårdsggrupper. På Hånicksvikens norra strand bildar gårdarna en ”radbyliknande” struktur.

Nordost om viken finns en kulle där tre gårdar bildar en tät bebyggelsemiljö. Övriga gårdar ligger i huvudsak längs vägen mot Vattlång. Från landsvägen söder om Hånickviken blickar man ut över åkermark och strandängar där det ett par bevarade lador. Mot radbyn på andra sidan viken finns ett genuint stycke odlingslandskap. På Storön, som också är ett naturreservat finns slätter- och betesgynnade arter som på finstämt sätt bidrar till kulturlandskapets karaktär. I Hånick och dess omland finns bland annat dessa platser utplacerade på kartbladet; Hansgården, Hammaren, Sand och Utigården samt Persbo.



Sydväst om Harmånger finns Vattlångssjön från vilken vattendraget Vattlångsån slingrar söderut genom ett kulturlandskap präglad av ett mångårigt åkerbruk. Området karaktäriseras av ett långsträckt sammanhängande kulturlandskap där gårdarna i allmänhet ligger spridda på mindre höjder i landskapet. I ett dominerande läge, på en höjd vid Vattlångsjöns västra strand, ligger fyra gårdar samlade. Sjöns utlopp vid Svedjas gamla bruk har med tiden fördjupats, först genom naturlig erosion, men senare även i samband med dammbyggen i anslutning till det närliggande manufakturverket.

En koncentration av fornlämningar i området tyder på att den ursprungliga byn Vattlång också har funnits här sedan långt tillbaka i tiden. Ett urval av orienteringsbara riktmärken i detta odlingslandskap finns Håvens, Påsgården, Skomakars, Backe och Mora samt Vattlång.



Från den sydligaste delen av Vattlångssjön passerar den flera kilometerlånga Vattrångsån norröver och förbi orten Vattrång för att sedan mynna ut i Harsjön. Det värdefulla odlingslandskapet finns parallellt utmed detta vattendrag. I området mellan orterna Vattrång och Svedja finns en blandning av stora bondgårdar i sina ursprungliga lägen. Men i området finns också en blandning av äldre gårdar och mindre jordbruksfastigheter samt diverse små torp som har flyttats i samband med att laga skiftet ägde rum. Landskapet dekorerar av utspridda byggnader som härrör från sekelskiftet, då Bergsjöbanan drogs igenom bygden. Vattrång bildar i sin centrala del en tät bymiljö, där byggnaderna är sam-lade kring en byväg. Av fornlämningarna i dalen att döma har Vattrång haft obruten bebyggelse ända från stenåldern fram till idag. Vattrångsdalen är kanske socknens kulturhistoriskt mest varierade och intressanta område.



På åsen söder om Harmångersån och väster om E4 ligger byn Rösta med sina smala huskroppar i timmer. Ett ålderdomligt drag är att både bo-stadshus och uthus ligger intill bygatan. Det är viktigt att man bevarar radbykaraktären i Rösta eftersom den återspeglar värdefulla kulturhistoriska inslag. Byggnadsmässiga riktlinjer som syftar till att bevara byggnaders utvändiga uttryck bör eftersträvas.

Stocka

Sydöst om Harmånger, invid havet finns en mindre ort som heter Stocka. År 1855 anlades Stocka sågverk och det kom att bli grunden till det samhälle som så småningom växte fram. Numera återstår mest spår efter forna tiders nedlagda verksamheter till exempel pappersmassfabriken.

Orten präglas av havets närhet med ett stort hamnområde med ett antal skyddande pirar. Ute på ön Rönnskär som har broförbindelse med fastlandet har sjöfart, yrkesfiske och annan havsanknuten verksamhet satt sina avtryck i bebyggelsestrukturen som bland annat kan avläsas av alla sjöbodor och fiskelägen som radvis finns kantade utmed stranden.

Fornlämningar

Det finns registrerade fornlämningar bland annat norr om Bergstigen och väster om Sågvägen.



Det finns inte så många säkert registrerade fornlämningar i Stocka. Däremot finns en mängd registrerade fynd av ”övrig kulturhistorisk lämning & möjlig fornlämning” utmed Harmångersån och Harsjöbäcken.

Lokalt värdefulla byggnader

Stocka etablerades redan år 1855 och därför finns här flera bevarade gamla byggnader, varav en del av dessa är arkitektoniska byggnadsrester från tidigare industriell verksamhet. I Stocka finns en gästhamn som byggdes under 1850-talet och här finns äldre träbebyggelse som också bär vittnesbörd om att fisket har haft en stor betydelse på orten.

Ön Rönnskär ligger nordöst om Stocka med en bebyggelse som knyter an till det tidigare yrkesfisket med ett antal sjöbodor och fiskegårdar. För området finns en detaljplan som ger ett bra skydd för de kulturhistoriska värdena ute på Rönnskär.



Utmed Strandvägen finns flera byggnader som är av kulturhistoriskt värde. Här finns en variation mellan olika byggstilar, till exempel funkishus som blandas med röda trähus med vita husknutar. I anslutning till Sågverksområdet utmed Harmångersån finns ett industriområde med områdesbestämmelser från 1995. Här finns den gamla industribyggnaden som visas på fotot nedanför. Enligt områdesbestämmelserna framgår att det finns några byggnader som omfattas av följande bestämmelse ”värdefull miljö. Rivning och förändring av byggnaders yttre kräver bygglov. Nya byggnaders yttre anpassas till miljön.” Den före detta industribyggnaden på fotografiet används idag inte till någon verksamhet, trots att byggnaden fortfarande är registrerad på Stocka Energi AB.



Strömsbruk

Ströms järnbruk anlades i slutet av 1600-talet och var i drift fram till år 1889. Det anlades även en massafabrik och i den startade produktionen år 1891, vilket bidrog till att samhället expanderade. Idag finns ett centrum med bostäder, handel och en pizzeria i Strömsbruk. Orten präglas visserligen av den numera nedlagda fabriken, men i idag finns ändå ett antal verksamheter av skilda slag i detta område.

Fornlämningar

Kartan till höger visar översiktligt spridningen av registrerade fornlämningar och övrigt förekommande kulturhistoriska lämningar. De blåmarkerade prickarna överväger i antal jämfört med de röda som representerar kartlagda och definierade fornlämningar.



I Strömsbruk finns Holm med ett naturskönt område som omger Holmsjöarna och sträcker sig ända från Holmströmmens forsacke till första forsen vid Strömsbruk. Artrikedomen är stor med många rariteter gällande både flora och fauna och här ljuder stundom både intensiva och mångstämmiga fågelkonserter. De tidigare så bördiga åker- och ängsmarkerna är idag till stora delar trädbevuxna. Här finns byggnadslämningar efter gården Holm som var en högreståndsgård från 1600-talet.

Lokalt värdefulla byggnader

I Strömsbruk finns ett sedan lång tid tillbaka ett etablerat industriområde, Ströms industriområde. Detaljplanen för området vann laga kraft år 1990. Det framgår av detaljplanen att det i området finns ett antal värdefulla byggnader och att det inte är tillåtet att förvanska byggnadernas karaktär.



I Ströms industriområde finns flera äldre byggnader, varav en del av dessa är värda att bevara. I Påboda kantas vägen delvis av röda träbyggnader med vita husknutar. Dessa byggnader är forna arbetarbostäder med höga kulturhistoriska värden, men saknar dessvärre formellt juridiskt skydd. En av de värdefulla byggnaderna inom detaljplanområdet ”Ströms industriområde” är den gamla kontorsbyggnaden Strömshall (ovan till vänster).

Detaljplanen för ”Ströms industriområde” beskriver vilka byggnadsmässiga bestämmelser som gäller. Såsom det nämns i detaljplanen är det självklart viktigt att även bevaka att kulturhistoriskt värdefulla byggnader inte rivs. I Påboda finns arbetarbostäder med kulturhistoriska värden men som i dagsläget inte har något beskrivet bevarandeskydd varken i någon detaljplan eller områdesbestämmelse.

I omgivningarna finns ett flertal små signifikanta detaljer som sammantaget bidrar till att Strömsbruk har många fina kulturhistoriska miljöer. Staketsfundamentet i fotografierna (nedan) vittnar om att Strömsbruk i forna tider har varit såväl ett framstående som ett välmående litet brukssamhälle. Vandrarhuset i Strömsbruk är en magnifik byggnad med flera arkitektoniskt intressanta byggnadsdetaljer. Denna herrgårdsliknande byggnad med sin senapsgula fasad utgör ett starkt synintryck för alla förbipasserande på Harmångersvägen.



Ilsbo

Östanå by har alltid varit centrum i socknen där även kyrkan är belägen. I samhället har under 1900-talet pågått en viktig industriutveckling som lagt grunden till ett företagscentrum där det finns ett antal verksamheter. Väg 758 är en viktig transportådra i nordsydlig riktning och går genom samhället.

Fornlämningar

Kartan nedanför visar var i Ilsbo det finns registrerade fornlämningar och övriga kulturhistoriska lämningar, varav en del av dessa rent av skulle kunna vara fornlämningar. Utmed Sunnåns vattendrag finns flera blåmarkerade punkter vilka representerar hittade fynd från bland annat från träindustri- och kvarnverksamhet, samt från anläggning avsedd för kolning. Men i detta område finns det även registrerade fornlämningar, varav en del av dessa finns i närheten av Ilsbos centrum. Ilsbo kyrka är uppförd år 1846 men den första stenkyrkan byggdes redan under medeltiden och låg strax söder om nuvarande kyrkobyggnad.



I Ilsbo finner man bland annat rester från en smideslämning norr om Flintgården. Söder om Lillberget kring Bönhusvägen finns flera registrerade fornlämningar bestående av högar och stensättningar. Dessutom kan nämnas att Rönningen och Kyrkhagen också är två fornlämningsområden i Ilsbo. På Rönningen finns rester från en husgrund som anor från förhistorisk tid/medeltid och på Kyrkhagen finns både grav- och boplatsoområde.

Lokalt värdefulla byggnader

I Ilsbo finns äldre byggnader och den arkitektoniska framtoningen är från olika tidsepoker. Till dessa hör bland annat kyrkan som är ett synligt landmärke där den ligger högt belägen i topografien.



Hembygdsgården i Ilsbo ligger inom ett detaljplanelagt område från 1973, där syftet med planen var att tillrättalägga området i Ilsbo centrum. Enligt denna detaljplan finns inga skyddsbestämmelser för varken de olika byggnaderna där hembygdsgården finns eller tillhörande gårdsgårdsgivning.



Byggnaden i Västjär är byggd i början av 1800-talet och är belägen väster om Ilsbo. Denna grovtimrade byggnad med bland annat med sina spröjsade fönster och omålade fasad utgör en del av det byggnadsbestånd som kan anses tillhöra Nordanstig kommuns arkitektoniska kulturskatter och bör omhändertas på ett hänsynsfullt sätt.



Kulturlandskap

I Ilsbo finns områden med avgränsade kulturlandskap t.ex. väster om väg 758. I Västjär finns en av de bäst bevarade bymiljöerna i Ilsbo. Det är synnerligen viktigt att värna om dessa kulturlandskapets alla "smycken" som utmärker landskapet i Ilsbo och därför är det viktigt att bevara dessa sammanhängande och enhetliga miljöer.



Hogland är belägen norr om Ilsbo och sydväst om Harmånger är en odlingsbygd med spridd bebyggelse vid den sänkta sjön Holsjön. Sjösänkningen gav odlingsmark i norr, väster och sydväst längs de små tillflödena, samt utefter den norra stranden där marken är ganska flack men i de områden där stränderna var branta påverkades inte dessa områden i så stor utsträckning av sjösänkningen. Bebyggelsen i Hogland påverkades inte av laga skiftesreformen under 1800-talet och därför finns här bibehållna bebyggelsestrukturer och agrart präglade byggnader kvar i området. Några orter som finns runt Holsjön och dess nära omland är Vattlång, Rolyckan, Hogland och Domaregården samt Vallen.



Runt de små sjöarna Sävsjön och Kyrksjön finns ett vidsträckt kulturlandskap med Berge bykärna, som ligger på åsen mellan Sävsjön och Kyrksjön. Bergsjövägen har bildat en barriäreffekt som innebär att landskapet har delats av.

Näset som går ut i Sävsjöns östra del bildar ett dominerande och också ett botaniskt betydelsefullt inslag i odlingslandskapet. I detta område finns Nygården som är en bondgård byggd under senare hälften av 1800-talet med två timrade parstugor som tillsammans med uthuslängan bildar en trelängad byggnad med en öppen gårdsplan. I Västtjär finns en av de bäst bevarade bymiljöerna i Ilsbo. Ursprungligen var byn en radby med fem gårdar, men under 1800-talet tillkom flera gårdar och därmed berövades den unika radbykaraktären.

Kustsamhällen

I Nordanstigs kommun finns flera orter utmed kusten där fisket har varit en betydelsefull näring, ibland i kombination med även jordbruk. Till dessa orter och öar kan nämnas:

- Norrfjärden
- Sørfjärden
- Bäcksand
- Härte
- Mellanfjärden
- Lönnångersfjärden
- Rönnskär
- Ragvaldsnäs
- Morängsviken
- Gran
- Vitöarna

- Jättholmarna

På dessa platser finns en bevarad kulturmiljö som visar att fisket har varit en mycket viktig näringsgren i Nordanstigs kommun. Här finns gamla fiskelägen med sjöbodar och gistvallar, men även hamnar med inslag av bryggor byggda i trä. En gång i tiden tillverkades surströmming i Lönnångersfjärden. Mellanfjärden omfattas av bestämmelser som är av riksintresse för kulturmiljövården. Idag har dessa orter mycket stor betydelse för fritidsboende och turismnäring, vilket utifrån ett samhällsekonomiskt perspektiv genererar ett mycket stort värde för kommunen som helhet.



Fornlämningar

Rent generellt kan sägas att det utmed kusten finns många registrerade fornlämningar, främst stensättningar och rösen. Framför allt i Strömsbruk finns många registrerade lämningar vilka går in under benämningen ”övrig kulturhistorisk lämning & möjlig fornlämning.” Ute på Mellanfjärden, på Tjuvön och Vålmyrknallen samt Notholmen finns flera registrerade fynd i Fornsök. På Tjuvön och Vålmyrknallen finns flera rösen utspridda över ett relativt stort område, varav ett urval av dessa finns samlat vid Sundbovallen. På Tjuvön finns även flera registrerade stensättningar.



Del 3 – Fäbodvallar, bruksmiljöer och fiskelägen

Fäbodvallar

I kommunen finns ett stort antal fäbodvallar av högt kulturhistoriskt värde. Nedan presenteras dessa utifrån geografisk fördelning.

Bergsjö

Utmed den långsträckt Långsjön finns tre fäbodar, Högsvallen, Bjåstavallen och Yttrevallen. Ibland går dessa tre nämnda fäbodar in under samlingsnamnet Långsjövallarna och bildar kärnan i ett mycket intressant fäbodområde. Långsjön består av tre smala sjöar som är sammanbundna av en bäck, sjön är också en fin fågellokal.

Högsvallen ligger väster om Långsjön i område där det bedrivs landskapsvård. Fäbodarna är i huvudsak i ett gott skick.



Bjåstavallen vid Långsjös utlopp, vid en sydsluttning ligger Bjåstavallen. Här finns fyra välbevarade bostugor med fähus.



Yttrevallen ligger i en norrsluttning vid södra änden av Långsjön. Karaktären påminner om Bjåstavallen och några av byggnaderna är fortfarande i ett välbevarat skick.



Hassela

Svedjebodvallen ligger norr om Hassela och ett naturreservat gränsar mot fåbodvallen där det i huvudsak växer äldre grovvuxen granskog. På Svedjebodvallen finns fem bostugor som ligger utspridda över en stor gräsplan. Flera av byggnaderna är väl bibehållna.



Uppgårdsbodarna ligger nordväst om Hassela, och här finns flera välbevarade stugor och fåhus, även några som är i förfall. Intill vallen finns Bodtjärnen och kommunen har tyvärr inget foto på vallen.

Fåbodvallen Bergebodarna ligger nordväst om Hassela. En del av dessa fåbodar har övergått till att vara fritidshus men även till permanentboende, men fortfarande återstår några byggnader med bibehållen fåbodkaraktär.



Gnarp

I Gnarp finns kommunens i särklass mest välbevarade fäbodlar, Västansjövallen, Åsvallen, Frästavallen och Vallenbodarna. Samtliga fäbodlar har höga kulturvärden. De olika fäbodarna förenas sinsemellan av den gemensamma vallstigen vilket också medför att det sammanlagda kulturmiljömässiga värdet ökar. Dessutom är detta område av riksintresse med den samlade benämningen Gnarps fäbodområde.



Västansjövallens fäbodkaraktär är väl bevarad och finns nordväst om Gnarp. Detta utgör en fäbodmiljö där bebyggelsen har anor från tiden mellan 1700–1800-talen, med ett omgivande odlingslandskap.



Åsvallen ligger nordväst om Gnarp och denna fäbodmiljö där är uppförd under 1700–1800 talen, med ett numera öppet odlingslandskap inpå knutarna.



Frästavallen ligger nordväst om Gnarp är byggd i en sydsluttning vid en bäck med god vattenföring. Det här är en fäbodmiljö med bebyggelse som härrör ända från 1700-och 1800-talen, med omkringliggande odlingslandskap. På vallen finns 17 relativt välbevarade byggnader och utav dessa är 9 fäbodrar som man bodde i s.k.bostugor.



Vallenbodarna ligger norr om Gnarp och fåbodbebyggelsen är från perioden 1700- och 1800-talen med en omgiven av odlingslandskap. Vallen består totalt av 16 bostugor och 6 fåhus. De tre äldsta stugorna lär vara ca 200 år gamla. Trots den höga åldern på byggnaderna är de ändå relativt välbevarade, främst i norra delen av området där de även är tätt byggda i förhållande till den övriga bebyggelsen.



Nybodavallen ligger efter en vallstig som förbinder Gnarps fåbodar. Några av byggnaderna har kvar sin karaktär.

Ilsbo

Gammelvallen är Ilsbos bäst bevarade fäbodvall, som består av 4 bostugor och 5 fähus. Fäbodvallen är omgiven av skog.



Nyvallen ligger i Ilsbo, alldeles norr om sockengränsen vid en skogsväg mot Hög. Vid mitten av 1800-talet byggdes två permanenta gårdar på vallen. Det finns fortfarande några typiska fäbodbyggnader kvar, bland annat en enkelstuga som man bodde i.

Fiskelägen

I kommunen finns ett antal gamla fiskelägen vid kusten, varav en del har mycket kvar av den ursprungliga karaktären med fiskebodar och båtbyggkor, samt andra kulturmiljömässiga inslag som är nära förknippat med det kustnära fisket. I mindre skala bedrivs yrkesfiske i Norrfjärden, Sörfjärden, Hårte och i Lönnånger samt i Sågtäkten. Utmed kusten slingrar Kustvägen som viker av mot de olika orterna. I området vid kusten finns ett rikt utbud av fornlämningar, och värdefull natur som skyddas genom till exempel naturreservat.

Här presenteras kortfattat platser där det finns fiskelägen i kommunen från norr till söder. För att man ska få en bättre geografisk uppfattning av var de olika orterna ligger i förhållande till varandra och avståndet mellan dessa, visas detta i illustrerande kartor i inledningen till respektive avsnitt som rubriceras med närliggande större ort.



Det är viktigt att man betraktar dessa värdefulla kulturmiljöer utifrån ett helhetsperspektiv på ett sådant sätt att man bibehåller sammanhängande och kulturmiljömässigt enhetliga områden för framtiden. Det ligger sammantaget just ett mycket stort värde i att bibehålla denna geografiskt sammanhängande sträcka som präglas av enhetliga miljöer med inslag av fiskelägen som finns utmed kuststräckan.

Gnarp

Utmed kustremsan finns flera mindre orter mot det öppna havet och tillgång till kustnatur. Kartan till visar att det utmed kusten finns naturreservat och Natura 2000-områden, samt områden som är av riksintresse för naturvård. Sammantaget kan man konstatera att det även finns ett stort värde för turismen, särskilt med tanke på de unika miljöer som fiskelägena presenterar.

I Gnarp finns från norr till söder fiskelägena: Ragvaldsnäs, Bäcksand, Moningssand, Norrfjärden, Sörfjärden. I den norra delen av kommunen finns Ragvaldsnäs som är gamla fiskelägen. I området Ragvaldsnäs finns ett endast ett fåtal bofasta kvar och flertalet av husen används numera som fritidshus och är ett attraktivt område.

Norr om Bäcksandsviken finns Bäcksands fiskeläge (nedan) som omfattas av områdesbestämmelser vilka syftar till att fiskelägets unika karaktär ska bevaras men även att skapa förutsättningar för avstyckningsbara tomter i området. I området finns gästvallar vilka ytterligare förstärker fiskelägets genuina intryck. Förr fiskade man strömming, sik och lax vid fiskeläget i Bäcksand.



Moningssand ett fritidshusområde och ett fiskeläge som utgör en kulturmiljö. Norrfjärden är inte enbart ett fiskeläge, utan även en småbruksbygd där befolkningen förr i tiden bestod av så kallade fiskarbönder som fiskade på vintern och drev jordbruk under sommarhalvåret. Den centrala delen i byn har kvar sin gamla struktur med flera välbevarade gårdar och fiskeläget är en kulturhistoriskt värdefull miljö.



I Sörfjärden längs Gnarpåns nedersta sträcka, på sydvästra sidan finns båthusbebyggelse med tillhörande gistvall som har varit i bruk under lång tid. Man kan därför förstå att fisket förr var en viktig basnäring i Sörfjärden.

Ute till havs finns ön Gran som är ett naturreservat och omfattas även av Natura 2000 bestämmelser, art- och habitatdirektivet. För norra delen av ön finns tillträdesförbud under perioden 15/4 t.o.m. 31/7. Ön är präglad av landhöjningen och havets krafter och härifrån blickar man ut över det öppna havet och omgivande grynnor och skär. Naturen är variationsrik och består bland annat av klapperstensfält och tillhörande strandvallar med en vegetation bestående av busksnår som ju mer in mot land man kommer i stället består av skog. På ön finns även anlagda gångstigar och andra anordningar vilka dels underlättar framkomligheten men som också bidrar till att skydda naturen från slitage på ett beaktansvärt sätt.



De två fotografierna ovanför visar ön Gran utifrån ett fågelperspektiv och det inringade området visar var fiskeläget finns där man även kan finna det gamla båthuset. På ön finns även en obemannad fyr från år 1886. Området kring fiskeläget används i dag i huvudsak till fritidsändamål och vid hamnen finns förtöjningsmöjlighet för besökare.

Vitörarna består av två öar och ett antal småskär i Bottenhavet. Den norra heter Norrskär och den södra för Sörskär och bägge öarna omfattas av naturreservatsbestämmelser och av Natura 2000-bestämmelser. Vegetationen utgörs av t.ex. produktiv skogsmark och naturskog. Syftet med inrättandet av naturreservatet är bland annat att skapa förutsättningar för att kunna bevara den biologiska mångfalden och intressanta kulturhistoriska värden. Det finns en framtagen skötselplan som omfattar Vitörarna och ur denna framgår hur syftet ska uppfyllas. Det sägs bland annat att:

- ”kulturlämningar vårdas och bevaras i gott tillstånd”
- ”Skogen undantas från skogsbruk och lämnas för fri utveckling”



Jättendal

Även i dessa områden finns mycket värdefulla naturskyddsvärden och omfattas av naturreservatsbestämmelser och är även av riksintresse för naturvård. I Jättendal finns fiskelägen i Härte, Mellanfjärden samt i Lönnångersfjärden.

I Härte bor många permanent men det finns även fritidsboenden. I Härte finns ett välbevarat fiskeläge med inslag av gistvallar, sjöbodas och bebyggelsestrukturen framhäver även områdets karaktär. I Härte kan man se att båthus som har fått ändrad användning till fritidshus och ligger på rad omse sidor om bryggan



I Mellanfjärden har samhället varit befolkat ända sedan stenåldern och haft en fast befolkning som arbetat inom ortsanknytna näringar såsom fiske, jord- och skogsbruk samt turism. Under 1800-talet blev hamn- och handelsverksamheten betydelsefulla vilket det stora och bevarade hamnmagasinet fortfarande vittnar om men under 1900-talets första hälft utvecklades området i stället till en stor fiskehamn. Dåtidens alla sjöbodas präglar nu hamnmiljön på ett påtagligt sätt och den karaktäristiska hamn- och fiskarbebyggelsen är relativt bevarad och utgör en kulturmiljö som även uppskattas av besökande. Mellanfjärden är av riksintresse som landningshamn för yrkesfisket. Att kunna bedriva ett hållbart yrkesfiske i kommunen är viktigt.



Lönnångersfjärden är ett fiskeläge där surströmmingstillverkning förekommit. De sjöbodas som finns är i gott skick och utgör viktiga inslag i en kulturmiljö som är värd att bevara.



Ögruppen Jättholmarna finner man öster om fiskeläget Mellanfjärden, ute i Bottenhavet. Här finns fornlämningar från forntiden och förr bedrevs ett aktivt fiske från Jättholmarna som även fiskeläget med skärboningar gistvallar vittnar om.



Harmånger

I Harmånger finns äldre fiskelägen i Morängsviken och i Rönnskär som även omfattas av planbestämmelser (röd ring) för att skydda kulturvärdena. I Morängsviken finns blandad bebyggelse med inslag av sjöbodas och bryggas. Området angränsar till Morängen som har en detaljplan från 2015 med syfte att skapa möjligheter för bostadsbyggande med tillhörande bryggas och sjöbodas.

Rönnskär är en ö med ett fiskeläge med tät bebyggelse vilket är relativt sällsynt på ostkusten. Ute på Rönnskär finns flera välbevarade sjöbodas med tillhörande stugas. Området består även av fritidshus och ett antal fristående hus för året runt boende. Ön är ett utsökt exempel på fina fiskeläge miljöer. Rönnskär finns också tillgång till en landningshamn.



Bruksmiljöer

En bruksmiljö kan beskrivas som ett mindre samhälle som har utvecklats kring någon dominerande bruksverksamhet. Den här termen med bruksort/bruksmiljö används för att beskriva de svenska orter som växte fram under mellan 1600-talet och 1800-talet. I kommunen finns ett antal gamla bruksorter, varav man lyckats bevara några av dessa bebyggelsemiljöer med dess arkitektur.

Gränsfors Bruk

År 1902 bildades Gränsfors Bruk och bolaget övertog en tidigare smedja som startade redan år 1868, då som en liesmedja. Gränsfors Bruk i Gränsfors har idag en internationell marknad av handsmidda yxor och här finns också ett krukmakeri.

Högen

Företaget Bergsjö Ångsåg fanns på Sågudden mellan åren 1897–1928. Då fanns här såg- och ångpannehus, bräddgård och järnvägsspår. I slutet av 1929 beslutades att driften vid såghuset skulle läggas ned.



Gnarps Masugn och Sörfjärden

Gnarps masugn anlades år 1671 och året därpå påbörjades tackjärnstill-verkningen. Tackjärnet fraktades sedan till Strömsbruk och Franshammar där det omvandlades till stångjärn. Högar av slaggvarp är fortfarande syn-liga längs Gnarpsån och en ruin finns också kvar efter en äldre smedja. År 1721 brändes bruket av ryssarna. Delar av den nuvarande bebyggelsen kan tillhöra tiden därefter då bruket byggdes upp nytt. I slutet av 1700-talet byggdes en herrgård samt arbetarbostäder längs bruksgatan. Arbetarbostäderna utgör ett värdefullt kulturhistoriskt synintryck och de byggnaderna bör bevaras.

Klasudden är en del av Sörfjärden och ligger mellan Gnarpsåns mynning i havet och Klasviken. Där har förr funnits byggnader och anläggningar av skilda slag under lång tid. Där Gnarpsån rinner igenom bruksområdet finns båthusbebyggelse med tillhörande gistvall som har varit i bruk under lång tid. Bruket och senare sågverket som anlades under senare delen av 1800-talet på Klasudden samt fisket, utgjorde basnäringarna i Sörfjärden. En kanal anlades mellan Gnarpsån och Klasviken som brukades som hamn. Efter sågverkets nedläggning levde Klasviken vidare som hamn även för fartyg som fraktade varor till och från tegelbruket i Gällsta. I Sörfjärden finns en byggnad som kallas för Brukskapellet, som har fått sitt namn från det närbelägna bruket Gnarps Masugn.

Stocka sågverk

Stocka sågverk anlades år 1855 och det blev grunden till att ett samhälle med tiden växte. Stocka har en viktig hamn för lasttrafik och med plats för räddningsfartyg, och dessutom finns tillgång till småbåtshamnar för de boende och en gästhamn. Rönnskär finns nordöst om Stocka där samhället angränsar mot ön Rönnskär och därför är det extra viktigt att framhålla att Rönnskär omfattas av detaljplanebestämmelser.

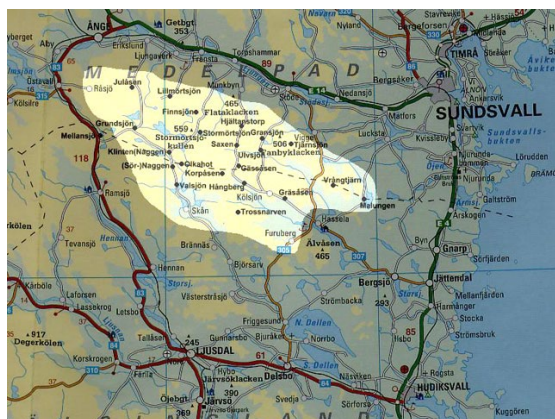
Ströms järnbruk

Ströms järnbruk anlades under andra hälften av 1600-talet och var i drift fram till år 1889. Därefter år 1891 startades på området i stället en massafabrik. Då expanderade Ströms järnbruk och tätorten blev därmed socknens största.



Skogsfinska arvet

Mottiland kallas det finnskogsområde som ligger på båda sidor längs gränsen mellan Hälsingland och Medelpad. Det sträcker sig från Svågans dalgång i söder till Ljungans dalgång i norr, från Östavall i väster till Hassela och Malungen i öster. Det här området började befolkas under 1600-talets första årtionden av skogsfinnar eller svedjefinnar från Savolaks i Finland, som då var en del av Sverige.



De första dokumenterade bosättningarna förefaller vara från år 1598 i Kölsjön på hälsingesidan och från ungefär samma tid i Gransjön - Tjärnsjön - Ulvsjön på Medelpadssidan. Områdets storhetstid var under 1940-, 50- och 60-talen, då byarna blomstrade tack vare den stora mängden skogsarbetare som behövdes för skogsavverkningarna. Sedan slutet av 1960-talet har emellertid maskinerna tagit över mer och mer av skogsarbetena, som idag är i stort sett helt maskinella. Följden har blivit en avfolkning av byarna där endast ett fåtal bofasta finns kvar. Det finns inte så mycket information om Mottiland och det skogsfinska kulturarvet, informationen är därför hämtad från hemsidan www.mottiland.se.

Flottning

Under 1800- och första halvan av 1900-talet var timmerflottning en viktig del av Sveriges industri. Vattenvägar har använts till olika ändamål genom historien. Kvarnar, bysågar, transportleder, husbehovsfiske mm. Dessa användningsområden skedde utan alltför stora ingrepp i vattendragen och dess närmiljö. I och med järnbruket, sågverken och till sist pappersmasseproduktionen skärptes kontrollen över vattnet. Bruksägarna såg genom förvärv av fastigheter till att behärska vattendragen med dess energi. Flottningen utvecklade ett system av flottleder och flottningsföreningar, vilket resulterade i att stora virkesmängder blev tillgängliga även från de mer svåråtkomliga urskogarna.

Året 1856 blev det en mer ordnad flottning genom Nordanstig, från gränsskogarna mot Medelpad via vattendragen till havet. Omfattande anläggningar med flottrännor och dammbyggnader byggdes för flottningen. Underhållet av flottlederna medförde varje år stora kostnader. Slitaget var påtagligt och mellansäsongerna med lågvatten utnyttjades till många dagsverkens reparationer och förbättringar. Flottningen sysselsatte en betydande andel av befolkningen.

Flottningen skedde inledningsvis under två år från fällning till framkomst vid sågverk. Detta medförde både ränteförluster och stora virkesskador. En stor rationalisering i flottningsarbetet skedde när lederna traktorrensades i början av 1950-talet och flottningen kunde ske snabbare och med mindre behov av arbetskraft. Man slapp också den kostsamma virkesåtgången till byggnationer. Efter 1937

blev flottningen genom Nordanstig ettårig. För överfarten över sjöar användes nu motorbåtar och ihopkopplade ledbommar. På 1960-talet började skogstraktorer att ersätta hästen i skogsbruket. Traktorerna körde virket till upplag vid nya skogsbilvägar och vidaretransporterna gick på lastbil. Virket kunde nu fraktas året runt. Man slapp därmed svinn av sjunktimmer och virkesskador. I och med utgången av 1967 upphörde flottningen på Hasselavattendragen och i Harmångersån 1968.



Flottningsarbete. Foto: Rikard Johansson, Ede

I Nordanstig finns platser där flottningshistorien fortfarande går att se i den fysiska miljön. Ett exempel är att inför flottningen så rensades landets vattendrag från stenar och grävdes om för att bli rakare. Då flottning inte används idag är det av vikt att restaurera många av dessa vattendrag för att återställa dem till dess naturliga form, som skapar en mer heterogen miljö med bättre förutsättningar för biologisk mångfald. Det går dock att lyfta fram flottningshistorien även om platserna inte används för det idag, exempelvis genom informationsskyltar. Vid en utsiktsplats över Hasselasjön finns exempelvis en rastbänk och en informationstavla om flottningsverksamheten på åar och sjöar från Hasselaskogarna till kusten. Den här texten är sammansatt med information och bild från ett dokument om Vallstigen framtagen av Upplev Nordanstig.

Källor

Bevarandeprogram för odlingslandskapet, länsstyrelsen i Gävleborgs län

Fiskevårdsplan, Nordanstigs kommuns m.fl., 2014

Fornminnen Nordanstig, Länsstyrelsen Gävleborg

Gävleborgs länsstyrelse, rapport 2010:21

Inventering av folkrörelselokaler i Nordanstigs kommun, Ulla Sundin, 1985/86

Inventering av gamla byggnader i Nordanstigs kommun, Niklas Lindberg, Nordanstigs kommun, 2017

Jättholmarna; från forntid till nutid, Anders Hammare, 2005

Kulturmiljölag, (2013:548), Sveriges riksdag

LIS-områden, Nordanstigs kommun, 2020

Miljöbalk (1998:808), Sveriges riksdag

Natur & Kultur i Nordanstig, Sven Norman, 17 juni 2010

Plan- och bygglag (2010:900), Sveriges riksdag

Regelsamling för byggande, BBR, Boverket 2019

Riksintressen för kulturmiljövården – Gävleborgs län

Strandexploatering längs med kusten i Gävleborgs län, Miljöövervakningsenheten, 2004

Värdefulla naturområden, Nordanstigs kommun, 2020

<https://www.upplevnordanstig.se/sv/media/115>

www.mottiland.se

<https://app.raa.se/open/fornsok/>

<http://www.bebyggelseregistret.raa.se/bbr2/byggnad/visaKartlankar.raa?byggnadId=21400000698073&page=kartlankar>

<https://www.boverket.se>

<https://www.boverket.se/sv/PBL-kunskapsbanken/>

<http://www.gnarp.nordanstig.org/fisket.html>

<https://www.ifiske.se/index.php/fiskevatten/karta>

<https://mapio.net/pic/p-38205884/>

<https://raa.se>

<https://skyddadnatur.naturvardsverket.se/>

<https://trippa.se/tripp/backsand-och-revet>

<https://www.visitgladahudik.se/sv/halsingekusten-en-del-av-jungfrukusten>

https://sv.wikipedia.org/wiki/Lista_%C3%B6ver_fornl%C3%A4mningar_i_Nordanstigs_kommun

Illustrationer:

Raya Alsawaf

Foto:

Kommunens arkiv, Länsstyrelsen Gävleborg

Mats Gradh, Douglas Helsing, Lars Larsson, Niklas Lindberg, Helena Majforsen

Foto Åsvallen och Västansjövallen: Sven Norman, Natur & Kultur i Nordanstig

