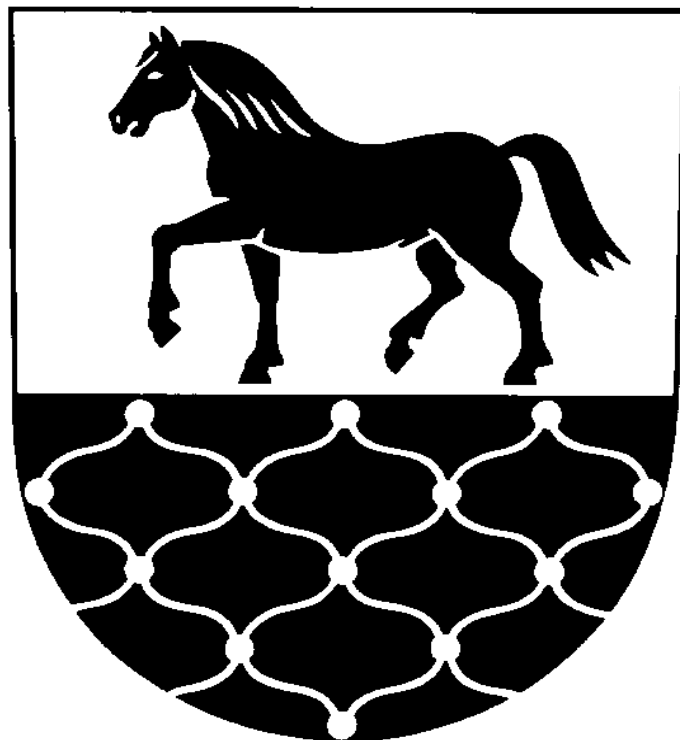


ÅRSREDOVISNING 2006



NORDANSTIGS KOMMUN

Ks § 91 2007
Kf § 39 2007

INNEHÅLL

KOMMUNSTYRELSENS ORDFÖRANDE	3
SAMMANFATTNING	4
FEMÅRSÖVERSIKT	4
ÅRET I KORTHET	5
FÖRVALTNINGSBERÄTTELSE	6
OMVÄRLD	6
KOMMUNFULLMÄKTIGES ÖVERGRIPANDE MÅL	9
POLITISK ORGANISATION	10
KOMMUNENS VERKSAMHETER	11
<i>Kommunstyrelsen</i>	11
<i>Utbildning och kultur</i>	12
<i>Omsorg och arbetsmarknad</i>	13
<i>Miljöarbete i kommunens verksamheter</i>	15
KOMMUNKONCERNEN	16
<i>Nordanstigs Bostäder AB</i>	16
<i>Stiftelsen Nordanstigs Bostäder</i>	16
<i>Nordanstigs Fastighets AB</i>	16
<i>X-trafik AB</i>	17
<i>Stiftelsen Ersk-Matsgården</i>	17
<i>Kommunalförbundet SAM</i>	17
<i>Norrskan AB</i>	18
<i>Kommunalförbundet Inköp Hälsingland</i>	18
PERSONAL	19
<i>Personalpolitik</i>	19
<i>Personalredovisning 2006</i>	19
<i>Sjukfrånvaro</i>	21
KOMMUNENS EKONOMI	22
<i>Kommunal skattesats</i>	27
<i>Intäkts och kostnadsstatistik</i>	27
<i>Resultaträkning</i>	28
<i>Finansieringsanalys</i>	29
<i>Balansräkning</i>	30
<i>Nothänvisning</i>	31
BILAGOR	37
REDOVISNINGSPRINCIPER	37
ORDLISTA	39

Om Nordanstig

Nordanstigs kommun ligger i norra Hälsingland mellan Hudiksvall och Sundsvall. Kommunen kan erbjuda fin livsmiljö. Bra och billigt boende och möjligheter till ett rikt liv i samklang med naturen. Kultur- och föreningsliv är omfattande och fritiden erbjuder allt från havsbad till alpin skidåkning i Hasselabackarna. Vi är totalt knappt 10 000 invånare.

Namnet Nordanstig

När man vid kommunsammanslagningen 1974 förenade de fyra kommunerna Hassela, Bergsjö, Gnarp och Harmånger, valde man att kalla den nya kommunen Nordanstig. Namnet Nordanstig hade redan då under lång tid använts inom kyrkan, nämligen som beteckning på ett kyrkligt kontrakt.

Namnet Nordanstig finns omnämnt första gången år 1358 i en köpehandling om "Nordanstigs buldan". Buldan är en tjock linneväv och den tillverkades tydligen i en sådan omfattning att man kunde "exportera" den från detta område där man odlade en hel del lin.

Redan under sen järnålder framträder tre bygdecentra i Hälsingland. Dessa är Nordanstig, Sunded och Alir. Under tidig medeltid kom kungsgårdar att anläggas i dessa bygder, nämligen i Jättendal, Hög och Norrala. Dessa kungsgårdar tillhörde Uppsala öd, dvs. gårdar tillhörig centralmakten.

Under lång tid gick vägen från Sunded till Nordanstig via Rogsta Ilsbo, alltså genom byn Steg, som ligger vid kanten av den bergsrygg som skiljer dessa orter åt. Man måste alltså ta sig över "Stejje" för att komma till det område som idag utgör vår kommun.

Dialektalt benämnde man tidigare folk i olika byar efter vilken sida av en ås eller mo som de bodde. Således kallades inneånarna i Ingesarven och Yttre för "Sönnamogarna" dvs. folket som bodde mellan byarna Skrämssta och Bjåsta bodde "på Stejje" osv. Därför är det troligt att folk som bodde "norr om Steg" kallades Nolastejjare" (Nordanstigare) och att detta så småningom kom att beteckna det nordöstra hörnet av Hälsingland.

Kommunvapnet

Nordanstigs kommunvapen ritades i början av 1980-talet av jättendalssonen Paul Persson. Hästen symboliserar kommunens inland som tidigare präglades av skogsbruk och jordbruksbygd, och fisknätet under anknyter till kusten och fiskenäringen. De sex maskorna i nätet symboliserar de socknar som ingår i kommunen; Hassela, Bergsjö, Ilsbo, Gnarp, Jättendal och Harmånger.

Källa: Boerje Bohlin



Livskvalitet

Livskvalitet betyder olika saker för oss alla. Men det finns flera gemensamma nämnare. Att må bra. Men att må bra betyder olika saker för oss. Det kan vara trygghet för barnen, möjlighet till självförverkligande, tillgång till olika fritidsaktiviteter, god hälsa, möjligheter till samvaro med personer med gemensamma intressen, musik t.ex.

Att bli uppskattad som människa, att förverkliga sina yrkesambitioner och frihet från oro är viktiga beståndsdelar i vårt liv som människor. Nordanstigs kommun kan inte erbjuda dig allt på alla områden men mycket och mer därtill.

Kommunstyrelsens ordförande

Bra resultat och hög ambition ger framtidstro för Nordanstig

Vi kan med glädje se tillbaka på det verksamhetsår som har avslutats, när vi nu presenterar årsredovisningen för 2006. Bokslutet är det sista i denna mandatperiod (2003-2006) där den borgerliga alliansen politiskt har styrt kommunen.

Tre år i rad har positiva ekonomiska resultat redovisats. Den kommunala ekonomin har förbättrats när det gäller soliditeten, konsolideringsnivån och en fallande skuldsättningsgrad. Det sammanlagda resultatet under de senaste tre åren uppgår till över 40 000 tkr.

Även Nordanstigs Bostäder AB redovisar ett positivt resultat med 800 tkr, vilket är mycket bra mot bakgrund av att det fortfarande är för många outhyrda bostäder.

Flera investeringar som kommunen medverkat i har varit av miljöförbättrande art. Överföringsledning från Harmånger till reningsverket i Strömsbruk, stickspåret till Tjärnvik samt ombyggnad av ventilation och värmväxling vid badhuset i Bergsjö är en del av investeringarna.

Företagsmässan i Stocka, när över 10 000 besökande kom den första mässtdagen, var ett bevis på att vi har mycket intressant att erbjuda i Nordanstig. Över 200 företag och organisationer visade på ett omfattande näringsliv i vår kommun.

Jag vill rikta ett stort tack till utställare och mässanordnare för ett stort engagemang runt företagsmässan!

Antalet personer som står utanför arbetsmarknaden har minskat under året men ungdomsarbetslösheten är fortfarande på alldeles för hög nivå. Kommunen har under året tagit fram en plan tillsammans med arbetsmarknadens parter för att underlätta de ungas väg till ett arbete.

Förvaltningarna och vårt kommunala bolag har genomfört en bra verksamhet med en god kvalitet. Jag vill tacka alla anställda inom kommunen och NBAB för ett mycket bra arbete som ni har utfört under året. Bra resultat och hög ambition ger framtidstro för Nordanstig.

Stig Eng
Kommunstyrelsens ordförande



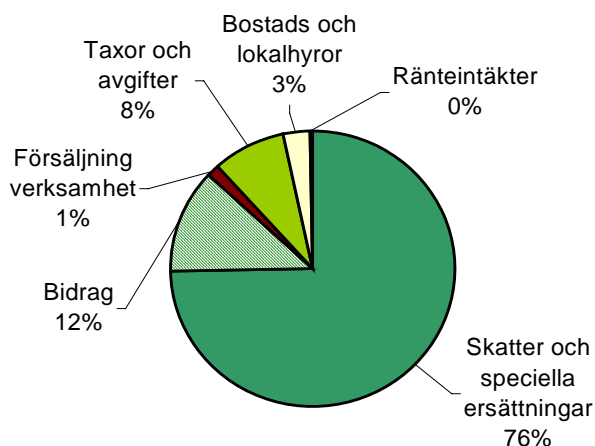
Sammanfattning

Femårsöversikt

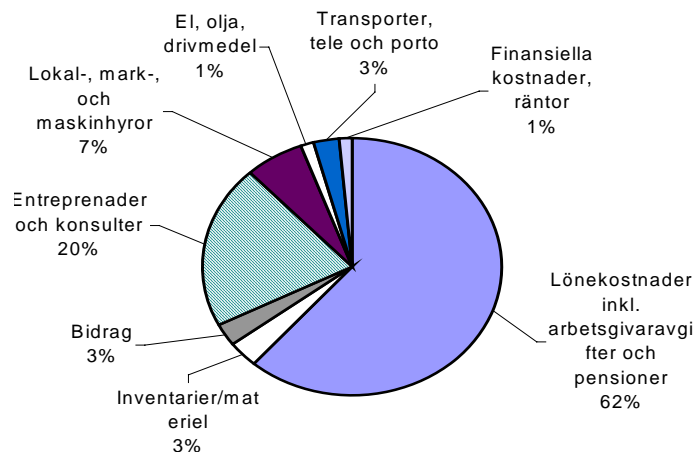
	2002	2003	2004	2005	2006	2007 *	2008 **	2009 **
Befolkning								
Folkmängd 31/12	10 021	9 971	9 872	9 847	9 810	9 800	9 800	9 800
Medelålder	43,2	43,3	43,5	43,6	43,9	---	---	---
0-5 år	478	507	515	541	542	---	---	---
6-15 år	1395	1346	1272	1209	1128	---	---	---
16-18 år	429	433	428	431	482	---	---	---
19-64 år	5656	5623	5596	5624	5609	---	---	---
65 år -	2063	2062	2061	2042	2049	---	---	---
Personal								
Antal kommunanställda 31/12	1 055	1 066	1 000	1 008	1 070	---	---	---
Antal årsarbetare	961	974	933	939	956	---	---	---
Skatteintäkter								
Kommunal skattesats	21,90	21,90	22,40	22,40	22,40	---	---	---
Total skattesats	32,25	32,25	32,75	32,75	32,75	---	---	---
Kommunens ekonomi								
Likviditet (%)	102	52	82	93	108	95	104	113
Soliditet exkl.ansvarförbindelse (%)	11,7	8,7	14,0	18,8	28,2	24,7	28,2	31,1
Soliditet inkl. ansvarförbindelse (%)	-69	-130	-117	-104	-78	---	---	---
Årets resultat (tkr)	-4 806	-7 354	13 629	13 363	24 934	13 119	11 824	12 493
4 % av skatteintäkter samt gen.statsbidrag före finansnetto (tkr)	8 205	9 953	12 317	12 579	13 588	11 602	11 609	11 875
Årets investeringar (tkr)	5 909	9 199	7 125	10 794	18 452	18 000	15 000	15 000
Låneskuld (tkr)	83 669	79 915	96 932	90 503	83 248	---	---	---
"-II- (kr/invånare)	8 349	8 015	9 819	9 191	8 486	---	---	---
Amortering (tkr)	5 109	5 811	6 167	6 864	7 604	---	---	---
Eget kapital (tkr)	25 798	18 444	32 073	45 436	70 370	---	---	---
"-II- (kr/invånare)	2 574	1 850	3 249	4 614	7 173	---	---	---
Finansnetto (tkr)	-6 240	-5 473	-3 813	-3 771	-3 492	---	---	---
Verksamheternas nettokostnader (tkr)	371 779	387 533	385 816	391 625	398 575	---	---	---
"-II- (kr/invånare)	37 100	38 866	39 082	39 771	40 629	---	---	---

* Budget ** Verksamhetsplan

Kommunens inkomstfördelning



Kommunens kostnadsfördelning



Sammanfattning

Året i korthet

Årets resultat för Nordanstigs kommun är 24 934 tkr och resultatet för hela koncernen är 25 793 tkr. Detta goda resultat beror till största delen på att verksamheterna har hållit sina budgetar samt att skatteintäkterna blev betydligt högre än budgeterat.

Omvärld

Befolkningsminskningen i kommunen fortsätter men dock i betydligt lägre takt än tidigare. Arbetslösheten i kommunen för ungdomar har ökat men arbetslösheten i helhet har minskat. Kommunen har fortfarande färre utbildade på eftergymnasial nivå än i riket och länet.

Kommunen har ett stort antal företag där flertalet är småföretag och ca hälften är enmansföretag.

Sjukskrivningarna i kommunens verksamheter har sjunkit även 2006 och ligger på totalt 9,1 % mot 10,5 % 2005.

Tillväxten i Sverige ökar, i världen kan noteras en begynnande avmattning.

Viktiga händelser

I januari 2006 övertog Nordanstigs kommun drift- och underhållsansvaret för Bergsjö fjärrvärmeverk. Tidigare hade Mellanskog drift- och underhållsansvaret enligt avtal. Parterna enades om att avsluta avtalet 2 år före avtalstidens utgång. Mellanskog ersatte därmed kommunen för avtalets förtida upphörande med 1 189 tkr reducerat med belopp för lager och anläggningstillgångar. I bokslutet har årets kostnader reducerats med 512 tkr av det reserverade beloppet för framtida förluster.

Enligt avtal med Arbetsförmedlingen om Plusjobb erbjuder Nordanstigs kommun platser för 45 årsarbetare under två år. Alla platserna är nu tillsatta, de flesta som en förstärkning inom skola och äldreomsorg.

Nordanstigs kommun kommer enligt avtal med Integrationsverket ta emot 48 flyktingar/invandrare. De första 20 anlände till kommunen före årsskiftet 2006-2007. Staten ersätter kommunens kostnader i ca två år.

Investeringarna har ökat kraftigt 2006 i jämförelse med tidigare år, drygt 18 000 tkr år 2006 mot knappt 11 000 tkr 2005. Den stora investeringsökning beror till stor del på VA-investeringar och anpassning av skollokaler.

Även satsningar i adsl-utbyggnad och transportknutpunkten (industrispår) i Tjärnvik har genomförts. 94 % av kommunens invånare har anslutningsmöjlighet till kommunnätet via adsl.

Kommunen har beslutat att fr.o.m. januari 2007 ingå ett kommunsamarbete mellan Sundsvall, Timrå och Nordanstig. MittSverigeVatten AB övertar driftansvaret för Vatten och Avloppsverksamheten.

Nordanstigs kommun har under 2006 erbjudits medlemskap i Kommuninvest AB. Medlemskapet fullbordades under hösten. Detta medför förbättrade möjligheter för kommunen att sänka räntekostnader samt strategiskt stöd i finansiella frågor.

Mandatfördelning vid valen 2002 respektive 2006 såg ut enligt följande:

	2002	2006
Socialdemokraterna	11	11
Centern	8	10
Moderaterna	4	4
Folkpartiet	3	2
Vänstern	2	1
Kristdemokraterna	2	1
Miljöpartiet	1	1
Sverigedemokraterna	0	1
	31	31

Nordanstigs Bostäder AB visar ett positivt årsresultat på 832 tkr. Fortfarande är vakansgraden dvs antalet outhyrda lägenheter och lokaler för hög. En satsning gällande rabatterbjudande till ungdomar har gett ett positivt utfall.

Förvaltningsberättelse

Omvärld

Kommunens invånare

Befolkningen i Nordanstigs kommun minskade med 37 personer under 2006. Befolkningsutvecklingen har varit negativ under flera år, men de senaste åren har minskningstakten minskat något.

	2003	2004	2005	2006	2007	2008	2009
31-dec					Budget 1-nov		
Bergsjö	2847	2835	2836	2851	P	P	P
Gnarp	2279	2250	2257	2231	R	R	R
Harmånger	2269	2239	2204	2200	O	O	O
Hassela	931	923	900	887	G	G	G
Ilso	663	671	684	670	N	N	N
Jättendal	982	954	941	926	O	O	O
					S	S	S
Totalt	9971	9872	9847	9810	9800	9800	9800

Vid utgången av 2006 låg medelåldern bland kommunens invånare på 43,9 år, vilket är högre jämfört med riket som låg på 40,9 år. Under senare delen av 80-talet och i början av 90-talet föddes många barn i Nordanstig, dessa befinner sig nu i högstadiet och gymnasiet. Under senare år har antalet födda barn minskat, vilket resulterat i att det finns färre småbarn samt grundskolebarn i kommunen.

För andra året i rad har inflyttningen till kommunen varit högre än utflyttningen. Födelsen-nettot var dock fortsatt negativ men har minskat och går i rätt riktning.

	2004	2005	2006
Födda	90	91	83
Döda	151	142	125
Födelsenetto	-61	-51	-45
Inflyttade	366	421	479
Utflyttade	408	395	471
Flyttningsnetto	-42	26	8

Näringsliv

Bland kommunens ca 500 företag är tillverkningsföretagen små men förhållandevis många. Företagen finns i huvudsak inom branscherna metall, plast, hydraulik och träförädling. I Nordanstigs kommun står tillverkningsindustrin för drygt 26,5 % av arbetstillfällena, jordbruk, skogsbruk och fiske 6 %, privat dominerade tjänster 27 %, offentligt dominerande tjänster 38 % och ej specificerad verksamhet 2,5 %. (Statistik SCB).

De största privata arbetsgivarna i kommunen enligt nedanstående tabell:

Företag	Antal anställda
Plyfa Plywood AB	156
Iggesund Paperboard	100
SMP Parts	72
Trima AB	70
Tjärnviks Trä	49
Hassela Utbildningscenter	33
Häggs bildemontering	24
Gränfors bruk AB	24

I nyckelområdet jord och skog har ett stort antal företag sin verksamhet. Det är ett slående intryck från tabellen ovan av betydelsen av industri baserad på skogsråvara. Den månghundraåriga tradition som finns nedärvd genom generationerna har satt tydliga spår på den industri som finns i kommunen. De företag som finns i den här sektorn har mycket hög kompetens och kvalitet inom sina områden.

Nordanstigs kommun behöver få en ökad tillväxt inom tjänstesektorn eftersom produktion och vård idag är de mest representerade branscherna i kommunen. "Solo"företagare dvs. företag som drivs av en enda person är en viktig del av Nordanstigs näringsliv. Vid årsskiftet 2006/2007 uppskattas ca 250 företag (av 500) vara soloföretag.

Arbetsmarknad

Arbetsmarknaden under 2006 har präglats av en hög arbetslöshet med många arbetsmarknadspolitiska programinsatser. Där bland har de största nya satsningarna varit Plusjobb som sträcker sig fram till 2008 samt Utbildningsvikariat som avslutades vid årsskiftet 2006/2007. Efter riksdagsvalet under hösten har det skett en förändring av arbetsmarknadspolitiken inför 2007. Nordanstigs kommun har 45 Plusjobb i sina verksamheter.

Andelen arbetssökande och i arbetsmarknadspolitiska program i Nordanstig kommun var i december 2006 8,0 % (8,8 %, 2005). Arbetslösheten i Nordanstigs kommun redovisas i nedanstående tabell.

Öppet arbetslösa & i program 31 dec (%)	Alla 16-64 år		Ungdomar 18-24 år	
	2005	2006	2005	2006
Nordanstigs kommun	8,8	8,0	14,2	16,5
Gävleborgs län	9,8	8,5	16,3	13,9
Västernorrlands län	8,7	7,5	14,7	11,9
Riket	6,5	5,6	9,2	7,1

Källa: ams.se

Svensk ekonomi

Under 2006 ökade tillväxten i landet för att bli det bästa på många år. Detta medförde att allt fler var i arbete, vilket genererade högre skatteintäkter för kommuner och landsting än vad som tidigare prognostiserats. Arbetskraft-utbud och sysselsättning förväntas fortsätta att öka snabbt under 2007 och 2008.

Riksbanken bedömer att ekonomin väntas fortsätta att växa i god takt till följd av att sysselsättningen stiger samtidigt som konsumtionen ökar snabbt. Höjningen av reporäntan kommer enligt Riksbanken öka sakta. Marknaden anser att Riksbanken har fel i sin bedömning avseende räntan. Avtalsförhandlingar om löner pågår men bedöms enligt Riksbanken inte utgöra något hot mot inflationsmålet.

Den internationella ekonomiska utvecklingen

Tillväxten under 2006 i Europa överträffade förväntningarna inte minst i Tyskland. Dock förväntas utvecklingen dämpas under kommande år p.g.a. svagare internationell efterfrågan, höjd styrränta samt höjning av momsen i Tyskland med 3 procentenheter.

I världens största ekonomi, USA, har avmattningen redan inletts, räntorna faller och dollarn försvagas. Japan expanderade dock kraftigt under 2006 och även Indiens ekonomi går på högvarv samt Kinas utveckling har överstigit alla förväntningar.

Utbildning

Den genomsnittliga högskoleutbildningsnivån i riket är högre än i Nordanstigs kommun. Däremot ligger Nordanstigs kommun några procentenheter högre när det gäller antalet personer med gymnasieutbildning. I förhållande till Gävleborgs län är likheten i utbildningsnivån större.

Utbildningsnivå 31 december 2005

Utbildningsnivå (%) Avser 20-64 år	Nordanstigs kommun	Gävleborgs län	Riket
Förgymnasial utbildning	23	20	17
Gymnasial utbildning	58	54	48
Eftergymnasial utbildning	18	25	34
Uppgift saknad	1	1	1
Totalt %	100	100	100
Antal personer, 1000-tal	5	158	5323

Källa: SCB Kommunfakta 2006

Folkhälsa

Kommunens folkhälsoarbete grundar sig på de elva nationella folkhälsomål som antogs av riksdagen den 1 april 2003. Utifrån dessa mål har Nordanstigs kommun valt att i första hand fokusera på följande fyra mål:

Mål 3 – trygga och goda uppväxtvillkor

Mål 9 – ökad fysisk aktivitet

Mål 10 – goda matvanor och

Mål 11 – minskat bruk av tobak och alkohol

Arbetet med folkhälsa drivs i projektform med en anställd folkhälsosamordnare och riktar sig till alla invånare och då främst de unga. Syftet är att ge förutsättningar som stimulerar till hälsa och ett rikt liv för kommuninvånarna och målet är att invånarna tar vara på förutsättningarna att med hälsan som resurs möjliggöra ett friskt och rikt liv.

Under 2006 har en antidrogkampanj påbörjats i Nordanstigs skolor med inriktning på årskurs 4-9. Målet är att förhindra och/eller uppskjuta olika drogdebuter.

En nätverksgrupp arbetar med frågor rörande kosten och den fysiska aktiviteten bland kommunens invånare. Arbetet leds av folkhälso-samordnare samt kostchef och involverar förskola/skola, äldreomsorgen, primärvården, apoteket, folk tandvården och politiker.

Känslighetsanalys

En bild av Nordanstigs kommuns beroende av omvärlden kan visas genom en känslighetsanalys. Denna visar att oförutsedda händelser dvs. händelser kommunen inte råder över har en stor betydelse för kommunens ekonomi.

tkr

Ränteförändring med 1% på lån som omsätts 2007 (inkl. rörliga)	+/- 347 tkr
Löneökning med 1%	+/- 3 000 tkr
Prisförändring med 1%	+/- 1 700 tkr
Befolkningsändring, 50 personer	+/- 2 000 tkr
Förändring av generella statsbidrag med 1%	+/- 1 150 tkr
Ökning försörjningsstöd med 10%	- 190 tkr

Samhällsekonomin påverkar kommunerna

Den kommunala ekonomin påverkas av omvärlden både vad gäller intäkter och kostnader.

Kommunens huvudsakliga intäkter är skatteintäkter samt statsbidrag som beror på dels landets konjunkturläge dvs sysselsättningen och konsumtionen samt kommunens skatte-

Förvaltningsberättelse

kraft, dels kommunens befolkningsantal samt fördelning i åldrar.

Av stor vikt är den lokala arbetsmarknaden i vår egen kommun samt närliggande områden för kommunens invånare. Med andra ord ju fler som har arbete och betalar skatt desto färre är bidragsberoende för sin försörjning.

Det goda resultatet för kommunen 2006 beror till största delen på att Sverige är inne i en högkonjunktur.

Trots den gynnsamma nuvarande utvecklingen varnar SKL (Sveriges Kommuner och Lands-ting) för att den ekonomiska utvecklingen ser mycket sämre ut om några år.

God ekonomisk hushållning

Fullmäktige har antagit ett antal finansiella mål som syftar till att säkerställa ekonomin i ett långsiktigt perspektiv. Sammanfattningsvis uttrycker målen att varje enskilt år ska årets kostnader täckas av årets intäkter samt dessutom ge ett överskott för att kommunen skall avsätta medel för att möta tidigare tagna och framtida pensionsförpliktelser, värdesäkra tillgångarna, egenfinansiera investeringar samt skapa en buffert för framtida oförutsedda händelser.

Ovanstående finansiella mål skall harmoniera med fullmäktiges verksamhetsmål. Arbetet med att precisera målen så att de harmonierar med det ekonomiska utrymmet har intensifierats under våren 2007 inför budget 2008 – 2010.

Med bakgrund att kommunen under en lång tid har redovisat betydande negativa resultat är det medvetna arbetet mot god ekonomisk hushållning av största vikt. Kommunen har levt över sina tillgångar, varje enskilt år har det förbrukats mer än vad inkomsterna medgett. Detta har medfört att vi idag har pensionsutbetalningar varje år på ca 7 500 tkr och räntekostnader varje år på ca 5 000 tkr som belastar årets utrymme av skatteintäkter. Med andra ord har kommunen varje år ett minskat utrymme på ca 12 000 tkr som skulle ha kunnat användas till årets verksamheter istället för att betala gamla åtaganden.



Fjärrvärmeverket i Bergsjö

Förvaltningsberättelse

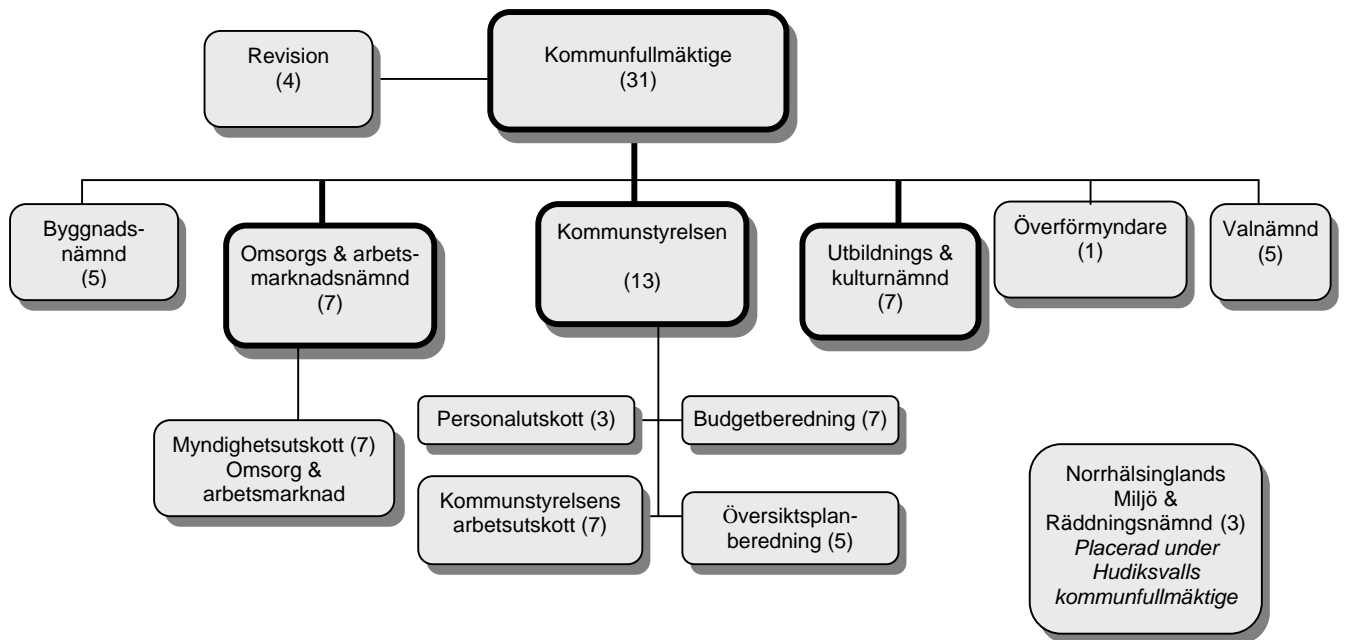
Kommunfullmäktiges övergripande mål

Kommunfullmäktige antog för år 2006 både verksamhetsmål och finansiella mål. I tabellerna nedan redovisas måluppfyllelsen för 2006.

Verksamhetsmål	Uppföljning
Fullmäktiges övergripande verksamhetsmål 2006 som skall genomsyra alla verksamheter	
Alla verksamheter som kommunen ansvarar för, skall arbeta för att ge medborgarna trygghet och visa respekt för individens behov och önskemål	1 Ingen uppföljning finns för närvarande.
Befolkningsutvecklingen skall vändas i positiv riktning	2 Ej uppfyllt 2006 men arbete pågår Befolkningsutvecklingen för 2006 visar även i år en negativ förändring, dock har inflyttningen varit större än utflyttningen från kommunen. Födelsenettet är fortfarande negativt. Ett steg i arbetet med befolkningsutvecklingen är att Nordanstigs kommun tagit beslut om att ta emot 48 flyktingar/invandrare, 20 personer anlände före årsskiftet.
Alla elever skall lämna grundskolan med godkända betyg	3 Ej uppfyllt 2006 men arbete pågår Andelen elever som lämnade grundskolan med fullständiga betyg, behörighet för gymnasiestudier var 86 % både 2005 och 2006. Andelen elever med godkänt i samtliga ämnen är 75 %
Sjukfrånvaron skall minskas på kommunens arbetsplatser	4 Uppfyllt 2006 Den totala sjukfrånvaron bland kommunens anställda har minskat från år 2005 till 2006 med 10,5 % till 9,1 %.
Kommunen skall arbeta för att Nordanstig ska ingå som en kommun i en framtida Norrlandsregion	5 Arbetet pågår i riktningen enligt KF's mål Kontinuerliga möten hålls mellan kommunerna i Sundsvallsregionen. En gemensam grupp för infrastruktur finns som arbetar med infrastrukturen i regionen. Information och marknadsföring sker i samarbete, i syfte att skapa: En starkare hållbar tillväxt, en gemensam arbets-, utbildnings- och boenderegion samt utbyggd infrastruktur för kommunikationer.

Finansiella mål	Uppföljning
Fullmäktige har antagit finansiella mål för att möta framtida kapacitetsbehov, dvs. att även i framtiden kunna producera service på nuvarande nivå.	
Resultatet för varje år skall budgeteras så att resultatet före finansnettot från och med 2007 skall vara 4 % utav skatteintäkter samt generella statsbidrag	1 Uppfyllt 2006 Resultat: 24 934 tkr 4% av skatteintäkter och generella statsbidrag: 13 588 tkr
Investeringsvolymen skall ökas successivt för att år 2007 vara i samma nivå som avskrivningarna	2 Uppfyllt 2006 Investeringar: 18 452 tkr Avskrivningar: 11 191 tkr
Soliditeten exklusive ansvarsförbindelsen skall successivt förbättras för att år 2007 vara lägst 20 %	3 Uppfyllt 2006 Soliditet: 28,2 %
Likviditeten skall vara lägst 100 %, dvs. omsättningsstillgångarna skall vara högre än de kortfristiga skulderna.	4 Uppfyllt 2006 Likviditet: 108 %
Samtliga investeringar bör finansieras med egna medel.	5 Uppfyllt 2006 Inga nya lån är upptagna under 2006
Kommunen skall amortera låneskulden med minst 6 % per år.	6 Uppfyllt 2006 Amortering av låneskulden: 8%

Politisk organisation



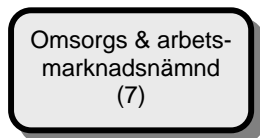
Mandatfördelning i Kommunfullmäktige vid valen 2002 respektive 2006 såg ut enligt följande:

	2002	2006
Socialdemokraterna	11	11
Centern	8	10
Moderaterna	4	4
Folkpartiet	3	2
Vänstern	2	1
Kristdemokraterna	2	1
Miljöpartiet	1	1
Sverigedemokraterna	0	1
	31	31

Koncern Nordanstigs kommun

Nordanstigs Bostäder 100 %
 Nordanstigs Fastighets AB 100 %
 X-trafik AB 2,12 %
 Kommunalförbundet Inköp Hälsingland 7 %
 Kommunalförbundet SAM 3,87 %
 Norrskan AB

Kommunförvaltningen

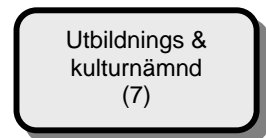


Stöd och service
 Individ o familjeomsorg
 Äldreomsorg
 Handikappomsorg



Central administration
 Ledningsgrupp
 Kommunchef
 Socialchef
 Utbildning och kulturchef
 Ekonomichef
 Personalchef
 Näringslivschef
 Politisk verksamhet
 Överförmyndare
 Medlemsavgifter
 Näringsliv/Turism
 Räddningstjänst/Ambulans
 Revision
 Trafik

Ägda fastigheter
 Hyrda fastigheter
 Vägar, vägbelysning,
 vägbidrag
 Kost & städ
 Norrhälsingland miljökontor
 Bygg och plan
 Bostadsanpassning
 Skog
 Fjärrvärme
 Renhållning
 Vatten och avlopp



Bibliotek
 Föreningsstöd
 Kulturverksamhet
 Fritidsanläggningar
 Barnomsorg &
 grundskola
 Gymnasieutbildning
 Vuxenutbildning
 Musikskola

Kommunens verksamheter

Kommunstyrelsen

Ordförande: Stig Eng
Förvaltningschef: Thord Wannberg

	ÅR 2005	Budget 2006	ÅR 2006	Avvikelse mot budget
Intäkter	56 481	54 919	62 848	-7 929
Kostnader	130 993	133 466	141 513	-8 047
därav kpk	16 169	16 761	15 939	822
Nettokostnad	74 512	78 547	78 665	-118

Bland entreprenadverksamheter inom kommunstyrelsens ansvarsområde som genomförts, skall nämnas en kontinuerlig utbyggnad av bredbandsnätet genom ADSL-lösningar. Större byggnadsprojekt är bl.a. nytt tak på badhuset vid Bergsjö centralskola. Investeringar i vatten och avloppsverksamheterna är genomförda med ca 5 300 tkr i driftseffektiviserande syfte. Ytterligare investeringar i huvudsak i storköken har gjorts med cirka. 700 tkr.

En ny omsorgs och arbetsmarknadschef anställdes i augusti. Som en röd tråd i ledningsgruppens arbete under 2006 har fokus varit på kvalitets-, arbetsmiljö- och rehabiliteringsutveckling. Under hösten aktualiserades målstyrningsprocessen, tydliggörande av Kommunstyrelsens och nämndernas roller och ansvar. Detta arbete kommer att prioriteras under 2007.

Pågående projekt under året har varit:

- *Folkhälsosamordning*
- *Nordanstigs Världens plats* – att förstärka internationella och regionala kontakter i det lokala näringslivet
- *Fördel Nordanstig* – att skapa samverkan i ett lokalt partnerskap för att vidmakthålla och utveckla en lokal arbetsmarknadsregion som ger tillväxt i kommunen.

Kommunen har under ett antal år utvecklat samarbete med kommuner i Hälsingland och Sundsvall. De verksamheter som berörs av arbetet är; *Norrhälsinge Räddningstjänst* och *Norrhälsinge Miljökontor* (Hudiksvall) *Överförmyndarverksamheten* (Timrå och Sundsvall) *Konsumentrådgivning* (övriga hälsingekommuner) samt *Telefonväxelfunktionen* (Hudiksvall och Ljusdal). Under hösten rekryterade Nordanstigs och Hudiksvalls kommuner en gemensam säkerhetsansvarig.

Inom den gemensamma administrationen har internkontrollprocessen, central fakturahantering och interna arbetsförmedlingen utvecklats. Posthanteringen har centraliserats. Kommunens IT-enhet ansvarar för både data- och bredbandsdriften i kommunen.

I februari påbörjades utvecklingen av ett intranät. Hemsidan driftas av fyra deltidstjänster sammanlagt en årsarbetare.

Näringslivsverksamheten bedrivs enligt "en dörr in"-konceptet. Under året har 30 personer erhållit starta- eget-bidrag. Näringslivsorganisationen fortsätter sitt samarbete med Nordanstigs företagarförening vilket är en annan grundläggande förutsättning för tillväxt. Näringslivsorganisationens breda arbetsuppgifter bör ses över för att inte tappa fokus att vara kommunens stöd i näringsutvecklingsfrågor.

Trafikprogrammet har bibehållits i samma omfattning som 2005. Under 2007 skall en total genomlysning av kollektivtrafiken genomföras.

Förvaltningen av kommunens fastigheter utförs för fjärde året av kommunens bostadsbolag Nordanstigs Bostäder AB. Utvärdering av denna verksamhet bör komma till stånd under 2007.

Kost och städ ombesörjes i egen regi, samverkan i utvecklingsfrågor inom verksamheterna fortgår i Hälsingland. Två utredningar; pågår inom "köp och sälj"-driftsform samt översyn av antalet produktionskök.

Bygg- och planverksamheten har presenterat en översyn av översiktsplanen. Detaljplan för Tjärnviks industriområde och i delar av Strömsbruk har antagits. Tillsammans med Hälsingekommunerna har en ansökan om att antas som världsarv för Å-by och Ersk-Matsgården lämnats in. Organisationen har förstärkts med en tjänst inom Bygg och plan en nödvändig åtgärd för att bibehålla och höja kvaliteten inom denna verksamhet.

Nivån på bostadsanpassningar är i stort sett samma som 2005, volymen pendlar mellan 80-90 anpassningar.

Affärsdrivande verksamheter

Av miljöskäl omdirigerades slamhanteringen vilket förorsakade högre driftskostnader för verksamheten. Viss volym av slammet transporterats till Sundsvall.

Vatten och avloppsprogrammet har påverkats på så sätt att avloppsreningsverket i Harmånger

Förvaltningsberättelse

togs ur drift under hösten. Detta möjliggjordes genom att ny avloppsledning lagts mellan Harmånger och Strömsbruk. Åtgärden kommer att medföra lägre driftskostnader. 1 december bildades Nordanstig Vatten AB, ett bolag som från årsskiftet 2006/2007 kommer att ansvara för VA-verksamheten i samverkan med MittSverigeVatten AB.

Kommunen övertog fjärrvärmecentralen i Bergsjö från Mellanskog från januari 2006. Under året beslutades om ny fjärrvärmes taxa som kommer att gälla från 2007.

Kommunstyrelse	2005	2006
Antal årsarbetare 31 dec	126	130
Antal ärenden hos konsumentvägledaren	3 838	3 990
<i>Trafik</i>		
Antal resor med kollektivtrafik	105 738	107 642
Antal resor med färdtjänst	9 051	8 991
Antal resor med riksfärdtjänst	66	54
<i>Bredband</i>		
Antal anslutna hushåll	811	1 000
Bostadsanpassningar	90	80
Antal bygglov	132	149
<i>Vatten & avlopp</i>		
Producerad vattenmängd m ³	595 643	575 094
Kostnad för rening kr/m ³	2,75	2,68
Inkommande avlopp m ³	831 069	1 032 327
Kostnad för rening kr/m ³	7,08	5,05
Såld vattenmängd m ³	395 000	350 000
Vattenledningar i km	125	125
Avloppsledningar km	134	136
Kostnad för underhåll ledningar kr/lm	8,27	9,56
Kostnadstäckning	95%	95%
Antal vattenverk	7	7



Transportspåret i Tjärnvik

Utbildning och kultur

Ordförande: Ove Wallberg/Börje Berglöf
Förvaltningschef: Berndt Nordberg

(tkr)	ÅR 2005	Budget 2006	ÅR 2006	Avvikelse mot budget
Intäkter	18 712	12 120	20 836	8 716
Kostnader	181 430	179 167	188 879	-9 712
däruav kpk	1 270	1 138	1 091	47
Nettokostnad	162 718	167 047	168 043	-996

Utbildnings- och kulturnämnden ansvarar, på uppdrag av Kommunfullmäktige, för att de nationella och kommunala målen och uppdragen för Bibliotek, kultur, skola och barnomsorg förverkligas.

Ett samgående med fem andra kommuner i länet gällande biblioteken har skett. Det ger Nordanstigs låntagare en förbättrad service i form av tillgång till samtliga kommuners böcker och annan media. Möjligheter att låna och återlämna böcker på vilket bibliotek som helst i samverkande kommuner.

Ett stort antal kulturevenemang har gått av stapeln i kommunen. Redan etablerade är Bergsjöstämman med Sveriges spelmannslåt, Spelkvinnestämman på Ersk-Mats, Mellanfjärdsteatern och Stocka filmfestival. Av nya som tillkommit under året bör nämnas Jussi Björlingsällskapetets konsert och sammankomst i Strömsbruk och Helen Aastrups film; "Balladen om en dansbana", i Ragvaldsnäs som för övrigt sändes i SVT. Ideellt arbetande engagerade personer och smärre kommunala insatser ligger bakom.

Skolverket genomförde en granskning av barnomsorg och grundskola 2005 som redovisades i januari 2006. Rapporten gav upphov till ett intensivt förbättringsarbete inom definierade områden.

Under året gavs rätten att etablera även fristående förskola, allmän förskola och fritidshem. Det innebär ett ökat barn- och elevantal till Hosiannaskolan i Gnarp. Inför höstterminen tömdes Bållebergskolan på elever och ett arbete inleddes att projektera en ombyggnad till förskola.

Resultat och uppfyllelse av mål.

Av 181 elever som lämnade grundskolan vårterminen 2006 var 85,6 % behöriga att söka gymnasieskola. 75 % av eleverna i årskurs 9 i Nordanstigs kommun har nått målen i alla grundskolans ämnen vårterminen 2006.

Förvaltningsberättelse

Nordanstigs skolors måluppfyllelse i år 5 ämnesproven ligger på en lägre nivå än många andra kommuner i landet framför allt i matematik.

När det gäller resultaten i ämnesproven i matematik i år 9 år 2006 uppnådde 68 % av eleverna i kommunen målen, motsvarande andel i riket uppgick till 88 procent. Ämnesprovresultaten i svenska och engelska följer mer resultaten i riket och ligger endast några procentenheter under riksnittet.

Flickorna i år 9 i Nordanstigs kommun har högre meritvärde än riksnittet i slutbetyg från grundskolan medan pojkarnas meritvärde ligger under rikets snittvärde.

Tidigt under året kunde vi konstatera att budget för gymnasieskolan inte kunde hållas. Orsaken var att antalet elever blev betydligt fler och att dyrare utbildningar valts. Dessutom blev antalet gymnasiesärskoleelever fler än budgeterat. Kommunfullmäktige beviljade en tilläggsbudget på 2 200 tkr. Med detta i beaktande blev årets ekonomiska resultat ett överskridande på 996 tkr. Av detta kan 717 tkr hänföras till gymnasieskolan och 383 tkr till vuxenutbildningen.

Utbildning och kultur	2005	2006
Antal årsarbetare 31 dec	313	316
<i>Bibliotek</i>		
Utlåning vid biblioteken totalt	67 204	65 767
varav utlån till barn	31 121	32 558
<i>Barnomsorg</i>		
Antal förskolor	8	8
Antal förskolebarn 1-5 år i genomsnitt	352	374
Antal barn i förskola per årsarbetare	5,2	5,0
Antal årsarbetare per 100 elever i förskoleklass	6,1	6,49
<i>Grundskola</i>		
Antal grundskolor	10	10
Antal friskolor	2	2
Antal elever i genomsnitt	1167	1052
Musikskoleelever på instrument i snitt	236	235
Godkända grundskoleelever åk 9 (%)	85,6	85,6
Antal elever i åk 9 m godkänt i alla ämnen (%)	69,2	75
Antal tjänstgörande lärare per 100 elever (2006 inkl. tjänst för barn i behov)	8,2	9,25
Antal elever i individuella programmet	45	57
<i>Gymnasieskola och vuxenutbildning</i>		
Antal gymnasieelever	430	441
Antal elever i vuxenutbildningar	378	445
Genomsnittskostnad för en gymnasieelev (kr)	91 000	92 000

Omsorg och arbetsmarknad

Ordförande: Sven-Åke Eriksson
Förvaltningschef: Mats Collin

(tkr)	ÅR 2005	Budget 2006	ÅR 2006	Avvikelse mot budget
Intäkter	65 968	60 710	78 776	18 066
Kostnader	214 961	217 953	231 802	-13 849
därav kpk	972	1 491	1 119	372
Nettokostnad	148 993	157 243	153 026	4 217

Totalt sett kan sägas att omsorgs- och arbetsmarknadsförvaltningen har genomfört år 2006 med en bra verksamhet inom givna ekonomiska ramar. Förvaltningen redovisar ett större överskott på drygt 4 000 tkr. En stor orsak till överskottet är mindre efterfrågan inom handikappomsorgen än vad som beräknades när budgeten gjordes. En annan mycket viktig faktor är naturligtvis det dagliga förtjänstfulla arbete som alla anställda och chefer gör för att erbjuda en bra verksamhet för kommunens innevånare med de medel som står till förfogande.

För individ- och familjeomsorgen (IFO) har trenden fortsatt med minskade kostnader för försörjningsstödet. För IFO har det varit viktigt att arbeta för att barns bästa skall komma i främsta rummet genom att barnen själva får komma till tals i utredningar som gäller dem. Under 2006 har en ny verksamhet startats, familjebehandlingen Framtiden, vilket bl.a. medfört att familjer inte behöver splittras vid utredningar eftersom förvaltningen kan erbjuda behandling och utredning för hela familjen på Framtiden. IFO har under 2006 intensifierat samarbetet med skola, primärvård och psykiatri. Tillsammans med skola, landsting och primärvård är en familjecentral under uppbyggnad som beräknas kunna öppna hösten 2007. Ett utvecklat samarbete har kommit till stånd med psykiatrin vid dubbeldiagnoser.

Inom handikappomsorgens boendestöd har det skett en kraftig ökning från att 13 personer 2005 fick boendestöd till 21 personer 2006. Alla som beviljats daglig verksamhet, bostad med särskild service och boendestöd har fått insatsen verkställd. Flera personer har gått vidareutbildning på högskola.

En speciell händelse sänker sin skugga över förvaltningen – det övergrepp som ägde rum inom en av handikappomsorgens verksamheter. Utvärderingen av denna händelse visade att händelsen inte var en effekt av ett systemfel eller en brist i verksamhetens omsorgs- och

Förvaltningsberättelse

serviceförmåga, utan får definieras som oberäknelig och obehaglig händelse som får tillskrivas den mänskliga faktorn. Händelsen är dock mycket beklaglig. Det inträffade har också aktualiserat en diskussion inom hela den kommunala förvaltningen kring rutiner i samband med anställning av personal.

Äldreomsorgen har under året fått en markant ökning av antalet sökande till, och beviljade insatser, för särskilt boende. Detta har inneburit en ökad vårdtyngd då fler vårdbehövande har satt stort tryck på vårdpersonalen. Samtidigt har Hagängsgården haft intagningsstopp sedan januari pga. tidigare beslut att stänga "C-huset" eftersom det inte uppfyllde kraven ur arbetsmiljöhänseende. Boenden på "C-huset" har erbjudits lägenheter på andra avdelningar inom Hagängsgården när sådana har blivit lediga. Den 15 september var avvecklingen av C-huset 10 platser klar.

Under slutet av året har ett flertal pensionärer som blivit beviljade omvårdnadsboende blivit kvar på Bollebos korttidsplatser pga. av platsbrist i våra särskilda boenden. Detta har lett till platsbrist också vad gäller korttidsplatser trots att alla platser som kunnat uppbringas har använts. Periodvis har beläggningen varit med 47 platser där en normalbeläggning är 39 platser. Pga. den höga vårdtyngden och överbeläggningarna under hösten och vintern har personalen periodvis utökats med extra resurser. Den höga efterfrågan och beläggningen har också inneburit att utskrivningsklara patienter på sjukhuset har fått vänta kvar längre än tidigare varit vanligt, förvaltningen fick i november betala för 4 vårddyggn för utskrivningsklara patienter. Några som beviljats särskilt boende har inte kunnat erbjudas plats inom rimlig tid.

Under 2006 har gemensamma projekt mellan landsting och kommunen genomförts. Under året har också ett projekt påbörjats för att vidareutveckla förvaltningens anhörigstöd. Ett samverkansavtal har upprättats mellan Hudiksvalls och Nordanstigs kommuner samt Landstinget Gävleborg ang. ett 4:e år på gymnasieskolans omvårdnadsprogram, där syftet är att öka intresset för omvårdnadsprogrammet så att kompetens- och personalbehov kan tillgodoses i framtiden.

Arbetsmarknadsavdelningen har fortsatt att på ett utmärkt sätt, i samarbete med IFO, vuxenutbildningen och Arbetsförmedlingen, erbjuda sysselsättning för att rusta arbetslösa inför framtida arbete, eget företagande eller utbildning. Ett exempel på det är att datorteksverk-

samheten flyttats hem till kommunen 2005 och har fortsatt under 2006 där det har utarbetats ett eget program "Dolt", vilket bedrivs på Komvux i Bergsjö. Ett annat bra exempel är samverkansprojektet Trappan Till Arbete (TTA), som avdelningen tillsammans med Arbetsförmedlingen, primärvården och Försäkringskassan drivit under 2006.

Förvaltningen har under 2006 sjösatt en ny Transportorganisation för kommunala verksamhetsresor samt bildat en Invandrarenhet för mottagande av flyktingar. Invandrarenheten ansvarar för kommunens mottagande av flyktingar utifrån det avtal som Nordanstigs kommun tecknat med Integrationsverket. Avtalet innebär ett planerat mottagande av 48 flyktingar under 2006 och 2007. Vid årsskiftet 2006/2007 hade ca 20 flyktingar anlänt till kommunen.

Omsorg och arbetsmarknad	2005	2006
Antal årsarbetare 31 dec	501	511
Arbetsmarknad		
Deltagare i KUP/UG snitt per månad	30	33
Deltagare i OSA snitt per månad	8	8
Deltagare i plusjobb	0	45
Feriearbetande ungdomar	236	201
<i>Individ och familjeomsorg</i>		
Försörjningsstöd i högst 3 månader, personer	136	110
Försörjningsstöd i mer än 4 månader, personer	70	60
Serverings/utskänkningsstillstånd	16	17
HVB Institutionsvård, antal dygn	1 051	3 492
Familjehemsvård, antal dygn	3 556	3 160
<i>Äldreomsorg</i>		
Antal rum/lgh äldreomsorgen	173	163
Nya beslut till omvårdnadsboende under året	38	57
Antal vårddyggn i särskilda boenden	61 544	60 106
Beläggning på särskilda boenden (%)	97,4	95,2
Köp av externa vårdplatser, antal dygn	26	1 021
Försäljning av vårddyggn	67	151
Antal personer med beviljad hemtjänst	247	302
Antal personer med trygghetslarm	248	256
Antal ärenden nattpatrullen	9 680	11 823
<i>Handikappomsorg</i>		
Personer beviljad assistans enligt LASS		
-kommunal assistanssamordnare	20	19
-privat assistanssamordnare	7	9
LSS-boenden, antal lägenheter	11	11
Kontaktpersoner enligt LSS	17	18
Personer beviljad bistånd enligt SoL	18	40

Miljöarbete i kommunens verksamheter

Kommunen har inte upprättat ett miljöbokslut utan kan endast redovisa följande verksamhet.

Renhållning

I kommunen finns en avfallsanläggning, Homotippen, där deponi finns för bl.a. bygg- och industriavfall, grovsopor från hushåll, aska från biobränsleeldning och oljeskadad jord. Farligt avfall mellanlagras på anläggningen för vidare transport till destruktion. Hushållssopor transporteras till Bollnäs för förbränning. Grov- bygg och industriavfall transporteras till Sundsvall för sortering och återfås sedan som utsorterad deponirest.

Anläggningen håller sig inom ramarna för beslut och gränsvärden av utsläpp och deponi. Från den 1 januari 2006 transporteras kommunens hushållssopor två gånger i veckan till Sundsvall för förbränning.

Vatten och avlopp

Kommunens vatten håller god kvalitet. I Hassela kommer det att krävas framtida investeringar avseende reningsutrustning för avlägsnande av humusbundet järn.

Under året har investeringar utförts i vattenverken för att minska driftskostnaderna, samt säkerställa ett dricksvatten av god kvalitet. Utsläppen från reningsverken har under året hållit sig inom godkända nivåer. Stora investeringar kommer att krävas för att klara de nya hårdare utsläppskraven.



Sjöbodar i Mellanfjärden

Kommunkoncernen

Nordanstigs Bostäder AB

Verksamhetens inriktning

Bolaget äger och förvaltar hyresfastigheter i Nordanstigs kommun. Bolaget förvaltar även kommunägda fastigheter på uppdrag av kommunen samt säljer tjänster avseende byggnadsarbete och fastighetsskötsel till externa kunder, huvudsakligen Nordanstigs kommun. Bolaget driver också en värmecentral, vilken levererar värme till både egna och externa fastigheter.

Ägarförhållanden

Bolaget är ett helägt dotterbolag till Nordanstigs kommun.

Verksamhetsåret 2006

Under året har bolaget förvaltat 722 lägenheter samt lokaler. Vid årets slut var antalet outhyrda bostäder 61 st (2005; 59 st) vilket motsvarar 8,4 % (8,2 %) av aktuellt lägenhetsbestånd. Bortfall på grund av outhyrda objekt uppgår till totalt 4 123 tkr (2005; 3 556 tkr) vilket motsvarar 6,3 % (5,4 %) av debiterade hyror. Bolaget har under året arbetat med ombyggnad av parabolstationerna, för att distribuera TV-kanalerna genom optofiber, efter införandet av digitala sändningar över marknätet. Två stationer återstår att tas bort vid årsskiftet, detta görs så snart optofiber finns framdragen till dessa. TV-kanalerna kommer slutligen att distribueras genom en gemensam station.

Resultat och ställning

Kommunens befolkningsminskning som pågått under lång följd av år har fortsatt, om än i minskad omfattning. Regionen har fortfarande ett överskott på bostäder, samt låga villapriser. Marknadsföringsåtgärder har skett genom annonsering under året, men det har inte förbättrat uthyrningsläget nämnvärt. Däremot har bolagets rabatterbjudande till ungdomar upp till 25 års ålder utfallit positivt.

Nyckeltal NBAB	2005	2006
Nettoomsättning (tkr)	72 687	66 633
Resultat efter finansiella poster (tkr)	-870	831
Balansomslutning (tkr)	180 173	174 602
Soliditet (%)	4,9	5,5
Avkastning på totalt kapital (%)	3,4	4,1
Avkastning på eget kapital (%)	neg	8,7
Antal anställda	26	24
Årets resultat	-870	832

Stiftelsen Nordanstigs Bostäder

Verksamhetens inriktning

Ändamålet med stiftelsens verksamhet är att främja bostadsförsörjningen i Nordanstigs kommun. All fastighetsförvaltande verksamhet övergick dock under 1995/1996 till Nordanstigs Bostäder AB.

Ägarförhållanden

Hela grundfondskapitalet i stiftelsen har tillskjutits av Nordanstigs kommun.

Verksamhetsåret 2006

Stiftelsen har varit vilande sedan år 2001 och har därmed inte haft någon anställd personal under året eller under föregående år. Inga koncerninterna köp eller försäljningar har förekommit under året.

Nordanstigs Fastighets AB

Verksamhetens inriktning

Bolaget har till föremål för sin verksamhet att äga, förvalta och hyra ut industrifastigheter och lokaler samt äga aktier. Bolaget ska även skapa möjligheter för att bibehålla och utveckla näringslivet inom Nordanstigs kommun samt att genom bevakning, marknadsföring och service verka för näringslivets främjande.

Ägarförhållanden

Bolaget är ett helägt dotterbolag till Nordanstigs kommun.

Verksamhetsåret 2006

Resultatet för 2006 uppgår till 26 909 kr ifjol var resultatet 33 067 kr.

Det finns ingen personal anställd i bolaget.

Det egna kapitalet uppgår till 2 187 tkr (2 160 tkr) och skulderna ligger på 10 tkr (10 tkr).

X-trafik AB

Verksamhetens inriktning

Bolaget X-trafik AB upphandlar kollektivtrafik, färdtjänst och skolskjutsar på uppdrag av kommunerna och landstinget. Avtalet fungerar så att X-trafik AB köper transporttjänster av transportföretagen och vidarefakturerar sedan respektive kommun och landstinget.

Ägarförhållanden

Alla kommunerna i länet samt landstinget är delägare i bolaget. Nordanstigs kommun har 212 tkr i aktiekapital vilket motsvarar 2,12 % av hela aktiekapitalet (totalt 10 Mkr).

Verksamhetsåret 2006

Nordanstigs kommun har under 2006 betalat 9 173 tkr (8 067 tkr) till X-trafik AB.

Stiftelsen Ersk-Matsgården

Verksamhetens inriktning

Stiftelsens ändamål är att förvalta fastigheten Lindsjön 1:13 med syftet att under affärsmässiga former driva och bevara gammal kulturmiljö.

Ägarförhållanden

Stiftelsen står under överinseende av Nordanstigs kommunstyrelse. Kommunfullmäktige utser styrelsen för stiftelsen enligt samma mandatperiod som gäller för kommunfullmäktiges ledamöter.

Verksamhetsåret 2006

Stiftelsen har inte redovisa resultat för 2006, 2005 var resultatet -19 731 kr. Det samlade egna kapitalet uppgick 2005 till 36 867 kr. Under 2006 har stiftelsen fått 100 000 kr i bidrag från kommunen, samma belopp som ifjol.

Kommunalförbundet SAM

Verksamhetens inriktning

Verksamheten startade 2000-06-01. Kommunerna och landstinget i Gävleborg beslutade 1996 att genomföra en gemensam översyn av länets hjälpmedelsförsörjning. En gemensam styrgrupp med politiker och tjänstemän tillsattes och dess slutrapport lämnades i februari 1998. Under 1998 fattade kommunerna och Landstinget Gävleborg med anledning av rapporten beslut.

Förbundet har två verksamhetsområden vilka är hjälpmedelsverksamhet samt utbyggnad av bredband inom länet (Hjälpmedel-SAM och RegNet).

Syftet med Hjälpmedel-SAM är förse länets kommuner och Landstinget Gävleborg med hjälpmedel. Syftet med Regnet är skapa ett för länets näringsliv och offentliga verksamheter regionalt bredbandsnät som binder samman stadsnäten i länet med Stockholmsregionen så att länets konkurrenskraft ökar.

Ägarförhållanden

Samtliga kommunerna i Gävleborg och Landstinget Gävleborg är delägare i kommunalförbundet. Andelarna bestäms av hur mycket bidrag respektive kommun skjutit till. Bidragen (täckning av kommunalförbundets kostnader) bestäms av nästa års skatteintäkter och generella statsbidrag med förekommande tillägg och avdrag. Nordanstigs kommun har år 2005 3,87 procents andel i kommunalförbundet.

Verksamhetsåret 2006

Kommunalförbundet SAM har ännu inte redovisat resultatet för 2006. 2005 var resultatet 8 000 tkr (265 tkr).



Ersk-Matsgården i Hassela

Norrskan AB

Verksamhetens inriktning

Verksamhetens mål är att:

- Skapa, äga och underhålla stamnät
- Vara den naturliga samarbetspartnern för de operatörer, tjänsteleverantörer, region-, och stadsnät som finns i området.
- Flertalet av dessa region- stadsnät skall vara Norrskens kunder.
- Alltid präglas av oberoende och neutralitet gentemot operatörer.
- Växa genom spridning inom området.

Ägarförhållanden

Norrskan ägs av Borlänge Energi AB, Gävle Energi AB, Helsing Net AB, Hofors Kommun, Hudiksvalls kommun, Härnösand Energi och Miljö AB, Jämtkraft Telecom AB, Landstinget Gävleborg, Ljusdals kommun, Nordanstigs kommun, Ockelbo kommun, Sandviken Energi AB, Sundsvall Energi Elnät AB och Söderhamn teknikpark AB.

Norrskan AB:s interimistiska styrelse har fram till 2001-01-11 bestått av RegNet:s arbetsutskott. Utdelning till aktieägarna skall inte ske så länge Norrskens AB:s soliditet understiger 25 %.

Kommunalförbundet Inköp Hälsingland

Verksamhetens inriktning

Kommunalförbundet ska vara de ingående kommunernas gemensamma organ för inköpsverksamhet. Kommunalförbundet skall även handha kommunernas upphandlingsverksamhet förutom vissa undantag. Dessa undantag är byggtreprenader, vissa tjänster samt direktupphandling. Kommunalförbundet skall dock biträda kommunerna med upphandling inom de undantagna områdena, samt även kunna bistå kommunernas företag med upphandling. Kommunalförbundet har en anställd lokaliserad i Nordanstig.

Ägarförhållanden

Alla kommunerna i Hälsingland är delägare i kommunalförbundet. Andelarna bestäms av hur mycket bidrag respektive kommun skjutit till. Bidragen (täckning av kommunalförbundets kostnader) bestäms via procentuell fördelning i förhållande till skatteunderlag. Nordanstigs kommun har år 2006, 7 % andel i kommunalförbundet (2005, 7 %).

Verksamhetsåret 2006

Under 2006 har Nordanstigs kommun betalat 646 tkr (2005, 433 tkr) i bidrag till kommunalförbundet. Denna ersättning avser samtliga tjänster som kommunalförbundet utför åt Nordanstigs kommun.

Ett stort antal upphandlingar har gjorts gemensamt för flera kommuner samt även vissa kommunspecifika upphandlingar. Verksamheten visar ett överskott på 380,8 tkr (2005 – 90,7 tkr).



Busstationen i Bergsjö

Personal

Personalpolitik

Kommunens beslut om personalpolitisk inriktning visar vilken grundsyn som arbetsgivaren vill skall prägla den kultur och organisation som vi alla är en del av. Processen med att få denna inriktning väl känd i verksamheten fortgår och detta är en grund för ett fortsatt arbete med personalpolitiken. Arbetet med att i den personalpolitiska inriktningen foga in och aktualisera olika personalpolitiska dokument fortsätter. Kommunövergripande insatser med Arbetsmiljö- och kvalitetssäkringsarbete har också påbörjats.

Arbetet har fortsatt med att utveckla flexibla lösningar såväl avseende arbetsorganisation som arbetstider i syfte att få en effektivare verksamhet som både arbetsgivare och arbetstagarer kan vinna på. Kommunen behöver alltmer öka attraktionen som arbetsgivare, för att klara de framtida uppdragen i verksamheten. Vad gäller arbetstider påverkas detta arbete av nya bestämmelser i Arbetstidslagen, som kommer att gälla fr.o.m. 2007.

Anpassning av organisation och verksamhet till beslutade uppdrag och tillgängliga resurser pågår ständigt, men är samtidigt inget lätt arbete. Detta innebär också stora påfrestningar på vår personal och arbetsmiljön i våra olika verksamheter. Stor uppmärksamhet ägnas åt att följa upp och göra förbättrande insatser avseende arbetsmiljön.

Vidare uppmärksammas hur den personal som finns kan anpassas till det kommande behovet av arbetskraft. Detta innebär bl.a. omflyttning och kompetensutveckling av personal, men även att vi har en bra personalförsörjningsplanering. Kommunen eftersträvar större samordning av planeringen mellan verksamheter och personalförsörjningsplanering. Utveckling av det lönepolitiska arbetet är också en del av dessa insatser.

Samverkan med andra kommuner inom personalområdet är under fortsatt utveckling. Genom samordning av resurser och kompetenser kan vi komplettera varandra för att klara den stora bredd som krävs i dagens personalarbete, men samtidigt äger respektive kommun sina frågor.

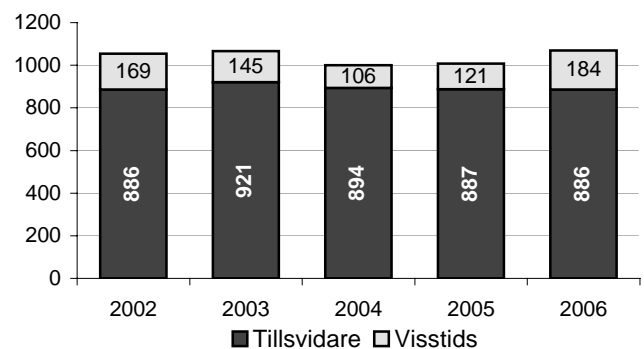
Givetvis har fokus fortsatt funnits på arbetet med åtgärder och insatser för att få sjukskrivna att återgå i arbete, samt åtgärder för att förebygga ohälsa.

Sammantaget handlar personalpolitik mycket om att kunna bli attraktivare som arbetsgivare. Kommunen behöver både kunna rekrytera och behålla personal, och även i en situation med krympande resurser kunna uppehålla en god kvalitet på den verksamhet som kommunen ska bedriva för våra kommunmedborgare. En attraktiv arbetsgivare måste också kunna erbjuda arbetsförhållanden som gör att arbetslivet går att kombinera med livet utanför arbetet på ett bra sätt.

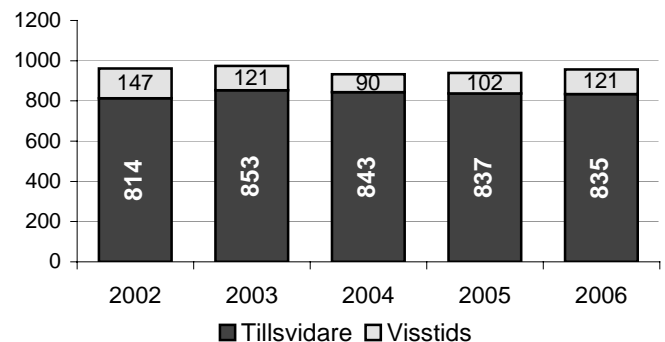
Personalredovisning 2006

Vid 2006 års slut uppgick antalet anställda till 1 070 (1 008) personer vilket motsvarade ca 956 årsarbetare. Antalet tillsvidareanställda har inte förändrats från förra året. Höjningen av antal anställda är bland de visstidsanställda, där finns 48 personer som är sysselsatta i plusjobb och nio personer som haft utbildningsvikariat.

Antal anställda



Antal årsarbetare



Kommunens verksamheter är främst förlagd inom tjänstesektorn och blir därmed personalintensiv. Personalkostnaderna utgör ca 60 % av kommunens totala kostnader.

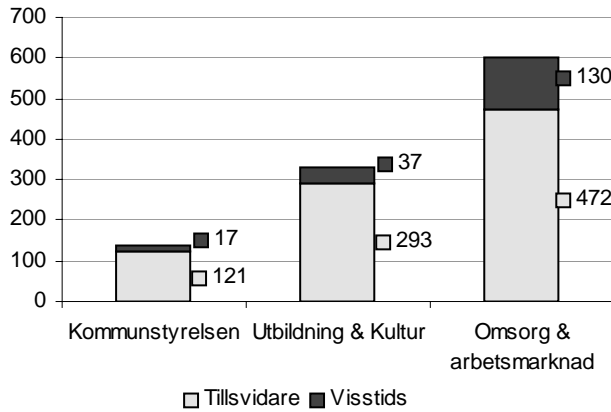
Resultaträkning (tkr)	2005	2006
Intäkter	531 161	564 527
Personalkostnader	-312 566	-324 631
Övriga kostnader	-205 232	-214 962
Resultat	13 363	24 934

Förvaltningsberättelse

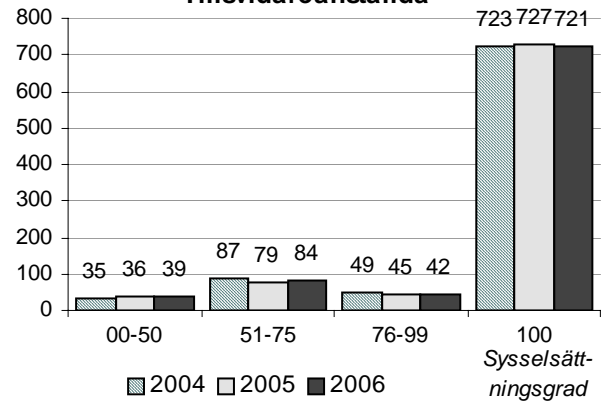
I följande tabeller visas antalet anställda personer samt antalet årsarbetare fördelade på kommunens tre förvaltningar. Omsorg och arbetsmarknad är den förvaltning med flest antal anställda.

I tabellerna nedan syns antalet anställda per sysselsättningsgrad mellan åren 2004 och 2006.

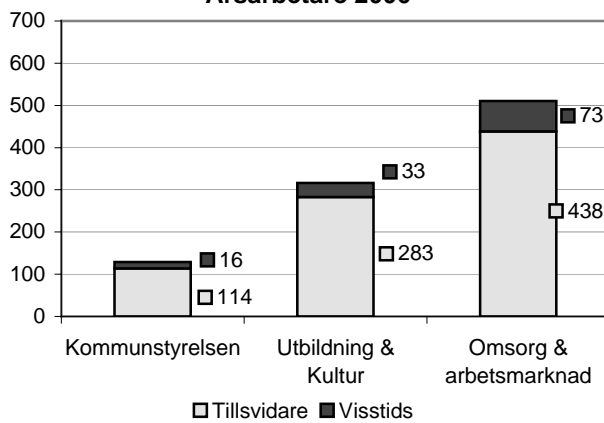
Antal anställda 2006



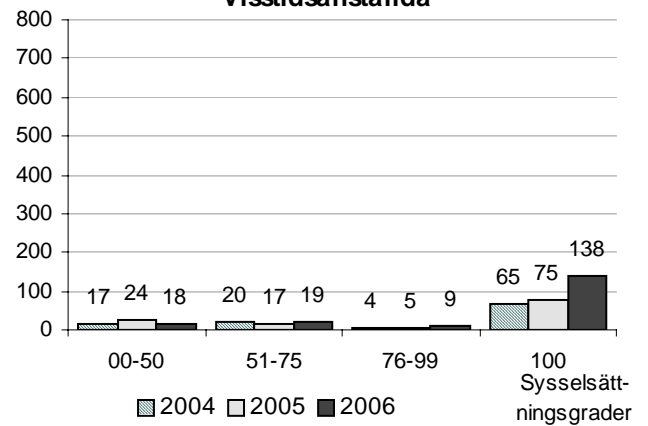
Tillsvidareanställda



Årsarbetare 2006

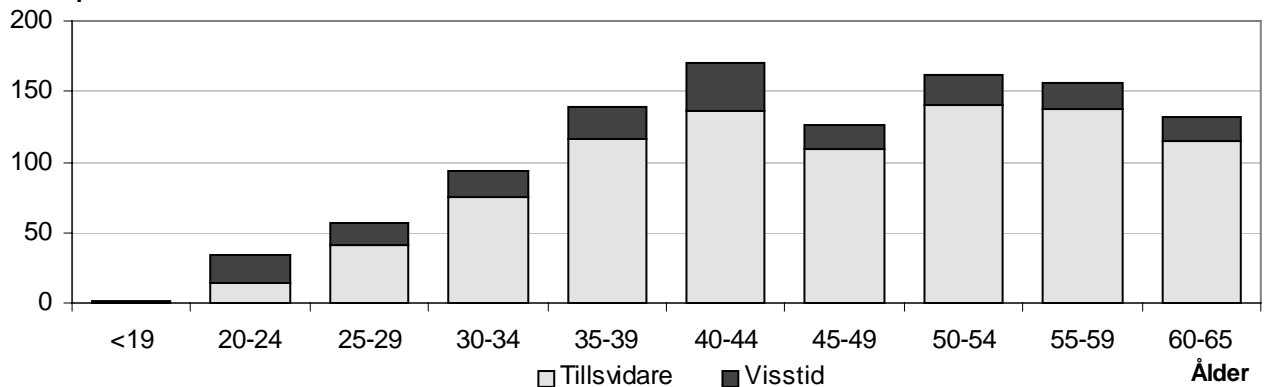


Visstidsanställda



I följande tabell visas kommunpersonalens åldersfördelning samt hur stor del i varje åldersgrupp som är tillsvidare respektive visstidsanställd.

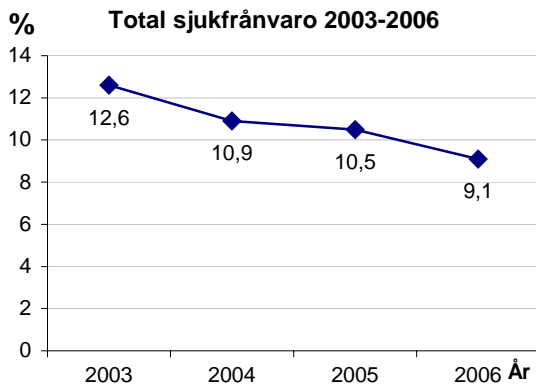
Antal personer



Sjukfrånvaro

Riksdagen beslutade om en ändring i lagen (1997:614) om kommunal redovisning som innebär att bl.a. kommuner ska lämna upplysningar om de anställdas sjukfrånvaro, i förvaltningsberättelsen, för tiden efter 2003-06-30.

Personalens sjukfrånvaro i förhållande till den totala arbetstiden redovisas för hela året och i jämförelse mot tidigare år. År 2005 var siffran 10,5 % och 2004 låg den på 10,9 %. I år ligger sjukfrånvaron på 9,1%, Detta visar att den totala sjukfrånvaron fortsätter att sjunka.



Under året har en rehab-grupp bildats som representeras av samtliga förvaltningar i kommunen. Det arbetet har bland annat resulterat i en rehab-handbok som hjälpmedel för arbetsledare och information till alla anställda.

Sjukfrånvaro fördelad på kort- respektive långtidssjukfrånvaro

Vid kort eller långtidssjukskrivning har detta delats in efter om de är sjukfrånvarande 59 dagar eller mindre (korttid) eller 60 dagar eller mer (långtid). I tabellen nedan visas den totala sjukfrånvaron per förvaltning och procentuellt hur mycket som är kort- respektive långtidssjukfrånvaro i den gruppen.

Verksamhet (%)	< 59 dagar		> 60 dagar	
	2005	2006	2005	2006
Kommunstyrelsen	27	24	73	76
Utbildning & Kultur	28	38	72	62
Omsorg & Arbetsmarknad	30	33	70	67
Total sjukfrånvaro	29	34	71	66

Sjukfrånvaro fördelad per kön.

Även fördelningen mellan män och kvinnors sjukfrånvaro visas på förvaltningsnivå. Där är sjukfrånvaron beräknad på den ordinarie arbetstiden i respektive grupp. Som ett exempel på detta kan man visa att den totala sjukfrånvaron 9,9 % är beräknad på kvinnornas totala arbetstid.

Verksamhet (%)	Kvinnor		Män	
	2005	2006	2005	2006
Kommunstyrelsen	8,4	9,4	5,3	3,7
Utbildning & Kultur	9,8	8,2	5,1	4,0
Omsorg & Arbetsmarknad	12,8	11,0	8,2	8,2
Total sjukfrånvaro	11,3	9,9	6,2	5,5

Sjukfrånvaron nedan är redovisad i åldersintervaller med den totala sjukfrånvaron i procent av den åldersgruppens totala arbetstid.

Sjukfrånvaro fördelad per åldersintervall.

Verksamhet (%)	< 29 år		30-49 år		> 50 år		Samtliga anställda	
	2005	2006	2005	2006	2005	2006	2005	2006
Kommunstyrelsen	1,7	2,5	5,7	6,5	9,3	9,1	7,4	7,5
Utbildning & Kultur	7,9	4,0	8,2	6,5	9,6	8,4	8,9	7,4
Omsorg & Arbetsmarknad	8,3	8,9	11,8	9,8	14,3	12,2	12,3	10,7
Total sjukfrånvaro	7,3	7,2	10,0	8,4	11,5	10,1	10,5	9,1

Kommunens ekonomi

Årets resultat för Nordanstigs kommun år 2006 är 24 934 tkr och resultatet för hela koncernen är 25 793 tkr.

(tkr)	2002	2003	2004	2005	2006
Kommun	-4806	-7 354	13 629	13 363	24 934
Koncern	-4742	-7 821	12 691	12 526	25 793

Kommunen har en historia av flera års negativa resultat, vilket har en mängd olika förklaringar. Det handlar bl.a. om befolkningsförändringar och om en snabb ökning av vissa kostnadsposter. Men till syvende och sist handlar det om att kommunen alltför länge drivit en för stor verksamhet i förhållande till de finansiella förutsättningarna.

De tre senaste årens positiva resultat beror framförallt på att verksamheternas kostnadsökning och ökningen av skatteintäkterna har harmoniserat.

Budgeten för 2006 är upprättad med ett positivt resultat på 10 919 tkr.

Årets budgetavvikelse (tkr)

Kommun	2002	2003	2004	2005	2006
Årets budget	34	5 831	0	7 308	10 919
Årets resultat	-4806	-7 354	13 629	13 363	24 934
Budgetavvikelse	-4 840	-13 185	13 629	6 055	14 015

Budgetavvikelse per nämnd efter anpassningskrav

Nämnderna (tkr)	2002	2003	2004	2005	2006
Kommunstyrelsen	1 762	1 597	3 051	163	-118
Utbildning & kultur	-1 529	-4 312	113	1 621	-996
Omsorg & arbetsmarknad	-15 467	-14 156	6 841	4 650	4 217
Summa	-15 234	-16 871	10 005	6 434	3 103

De verksamheter under respektive nämnd som har de största avvikelserna år 2006 visas i tabellen nedan.

	2005	2006
Kommunstyrelsen		
Central administration	774	1 201
Trafik	-1002	-1 173
Fjärrvärme	-341	-1 359
Vatten och avlopp	-628	-1 070
Utbildning & Kultur		
Gymnasieutbildning	-1757	-717
Vuxenutbildning	-238	-383
Omsorg & Arbetsmarknad		
Handikappomsorgen	5130	3 705
Äldreomsorg	-62	-920
Individ och familjeomsorg	491	1 371

Huvudsakliga orsaker till de mest betydelsefulla budgetavvikelserna i nämnderna 2006

För utförligare beskrivning se respektive nämndkapitel samt nämndsboksluten.

Central administration: Färre personal i tjänst än budgeterat p.g.a. tjänstledigheter och sjukskrivningar som inte vikariesatts. Bredbandsverksamheten har kommit igång ordentligt och därmed gett större intäkter än budgeterat.

Trafik: Tillkommande extraturer för skolskjutsar, samt ökade kostnader för kollektivtrafiken.

Fjärrvärme: Höga kostnader pga. höga oljepriser för spetsvärme, samt att beslut att överta fjärrvärmeverket i Bergsjö inte ingick i budget.

Vatten och avlopp: Ökade kostnader för el, kemikalier och snöröjning samt att ett reningsverk hölls öppet längre än beräknat.

Gymnasieutbildning: Fler elever än budgeterat samt dyrare genomsnittspriset per elev. D.v.s. eleverna valde dyrare utbildningar än beräknat

Vuxenutbildning: Lägre interkommunal ersättning än beräknat.

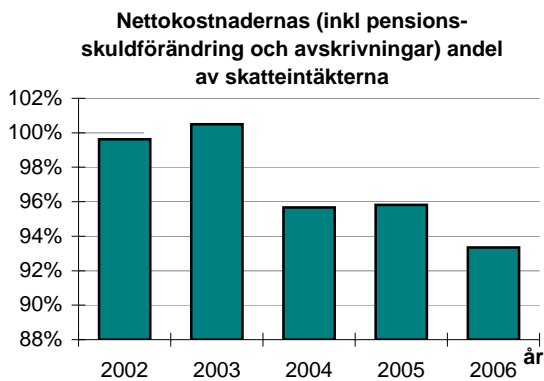
Handikappomsorg: Färre ärenden än budgeterat samt därmed ej tillsatta tjänstledigheter och sjukskrivningar har bidragit till överskottet.

Äldreomsorg: De externa äldreomsorgsplatser som upphandlades under året var ej budgeterade.

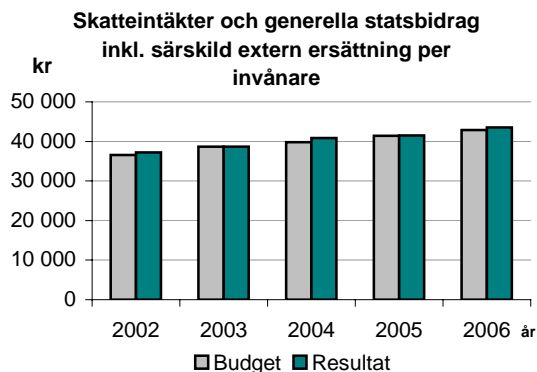
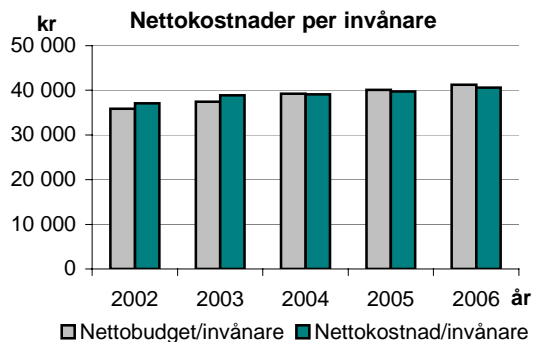
Individ och familjeomsorg: Fokus har legat på preventivt arbete och samarbete med aktörer utanför den egna verksamheten gällande försörjningsstöd. Ändrad struktur för utbetalning till kontaktpersoner har gett lägre kostnader. Lägre administrationskostnader. Lägre deltagande i arbetsmarknadssatsningen OSA. Avvecklingskostnader för en verksamhet har dock gett ökade kostnader.

Nettokostnaderna och skatteintäkterna

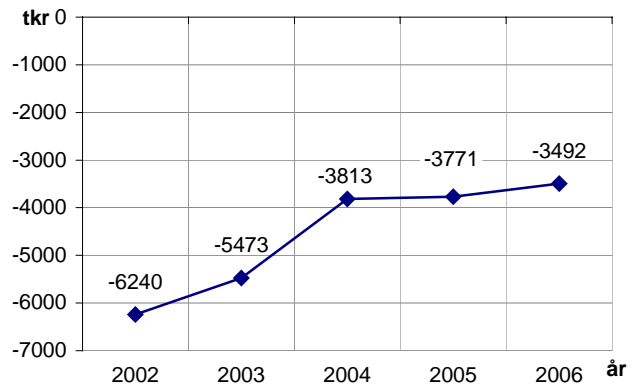
Verksamheternas nettokostnader inklusive pensionsskuldökning, avskrivningar och finansnetto i förhållande till de samlade skatteintäkterna och de generella statsbidragen är ett mått på hur mycket pengar som används i verksamheterna och hur mycket som återstår till ett eventuellt sparande. När verksamheterna använder mer än 100 % av de samlade skatteintäkterna och generella statsbidragen, innebär det att verksamheterna har varit tvungna att "låna" av de samlade besparingarna och att alla avskrivningar och finansiella kostnader också finansieras med sparade pengar.



Nedan visas budgetavvikelsen för respektive år per kommuninvånare. Antalet invånare är beräknade den 31 december för det år budgeten respektive resultatet avser.

**Finansnetto**

Finansiella intäkter (räntor på placeringar) minus finansiella kostnader (räntor på lånekostnader) visar kommunens finansnetto.

**Totala investeringar (tkr)**

2002	2003*	2004	2005	2006
5 909	9 199	7 124	10 794	18 452

* varav ca 3 000 tkr förväntas i statsbidrag (broadbandbyggnad)

Investeringar (tkr)

Bredband	2 806
Transportknutpunkt Tjärnvik	4 668
Fastigheter och anläggningar	8 729
Inventarier	2 249
Summa	18 452

Bredband

Av kommunens 4 614 hushåll har 1 000 adsl genom kommunnätet vid årets slut. 94 % av kommunens invånare har anslutningsmöjlighet till kommunens nät. Under början av 2007 ansluts även Haddäng och Kittesjön. Telia har under året byggt ut telestationen i Edeström. Totala antalet teleabonnemang är ca 6 800 med företags- och hushållsabonnemang, enligt siffror från TELIA.

Transportknutpunkt Tjärnvik

Projektet med ett industrispår till Tjärnviks Trä startades 2004 och färdigställdes under 2006. Kommunens slutliga kostnad beräknas till 3 118 tkr. Kommunen har lånat ut drygt 1 500 tkr till Vägverket, dessa kommer återbetalas de närmaste åren.

Investeringar i fastigheter och anläggningar

Investeringar i kommunens vattenverk har gjorts för att minska driftkostnaderna samt att säkerställa dricksvatten av god kvalitet. På simhallen vid Bergsjö skola har ett nytt tak gjorts samt att ett avfuktningssystem har installerats. Även ombyggnationer av skolans lokaler i syfte

Förvaltningsberättelse

att anpassa lokalerna till verksamheten har skett under året.

Inventarieinvesteringar

Verksamheterna har gjort vissa investeringar i köks- och städutrustning samt möbler och datorer mm.

Långfristiga lån

(tkr)	2002	2003	2004	2005	2006
Låneskuld 1/1	-88778	-83669	-79915	-96932	-90503
Nya lån	0	0	-23000	0	0
Nya leasingbilar	0	-2057	-184	-435	-349
Amortering lån	5109	5104	5674	6254	7126
Amortering på leasingbilar	0	707	493	610	478
Låneskuld 31/12	-83669	-79915	-96932	-90503	-83248

Ökningen av låneskulden 2004 beror på att utbetalningen av att den individuella delen av pensionsbeloppet, som intjänats under 1998-2001, delvis finansierades av ett banklån på 23 000 tkr.

Leasingbilar leasade fr.o.m. 2003 redovisas som långfristig skuld enligt en ny redovisningsprincip som togs i bruk 2003. Leasingbilar som leasats före år 2003 redovisas som operationell leasing i ansvarsförbindelsen.

Ansvarsförbindelse

Leasegivare	Åtagande inom 1 år	> 1 år < 5 år	> 5 år	Totalt
LB Kiel Avtal slut 2025-12-31	1 802	7 209	25 228	34 239
Nordisk Renting Avtal slut 2025-09-30	3 280	17 058	54 093	74 431
Bilar leasade före 2003	78	21	0	99
Summa	5 160	24 288	79 321	108 769

Kommunen har leasingavtal med LB Kiel avseende Bergesta servicehus samt med Nordisk Renting avseende stora delar av VA-nätet. Här redovisas dessutom de bilar som kommunen nyleasat före 2003 och som fortfarande leasas.

Kommunen ökade låneskulden 2005 i Nordisk Renting med 8 000 tkr och 2006 med ytterligare 2 000 tkr för att finansiera planerade investeringar inom VA-kollektivet.

Se även nedan pensionsförpliktelser ansvarsförbindelse

Borgensåtagande (tkr)

(Panter och därmed jämförliga säkerheter)

	2002	2003	2004	2005	2006
Egna hem	-3 143	-2 739	-2 611	-2 071	-1797
Bostadslån med kreditgaranti	-937	-764	-423	-270	-208
NBAB	-110 304	-162 315	-157 714	-156 070	-150 799
Övriga	-1 253	-787	-1 064	-1 013	-1 383
SUMMA	-115 637	-166 605	-161 812	-159 424	-154 187

Borgensåtagande till NBAB ökade år 2003 med 55 000 tkr fördelat på 5 000 tkr för energikonvertering, 5 000 tkr för ombyggnation av ny tandvårdslokal samt 45 000 tkr för omföring av säkerhet från pantbrev till kommunal borgen.

Därutöver har samtliga delägare i Kommunalförbundet SAM tecknat en solidarisk borgen på 40 000 tkr. Nordanstigs kommuns ägarandel är 3,87 %.

Infriade borgensåtaganden (tkr)

	2002	2003	2004	2005	2006
Infriade borgensåtagande	37	65	206	0	0

Pensioner

Nordanstigs kommun betalar varje år ut, fr.o.m 1998, alla anställdas intjänade pensionsförmåner (den individuella delen). Denna utbetalning påverkar endast kommunen likviditetsmässigt. För år 2006 innebär det för Nordanstigs kommun ett belopp på 11 247 tkr (10 738 tkr).

Pensionsskuld

	2002	2003	2004	2005	2006
Avsättning	-34 638	-9 624	-8 009	-9 649	-10 366
Ansvarsförbindelse	-177 261	-184 074	-184 670	-184 877	-211 628
Finansiella placeringar	0	0	0	0	0
Totala förpliktelser = återlånade medel	-211 899	-193 698	-192 679	-194 526	-221 994

Beloppen är inklusive löneskatt (24,26 %)

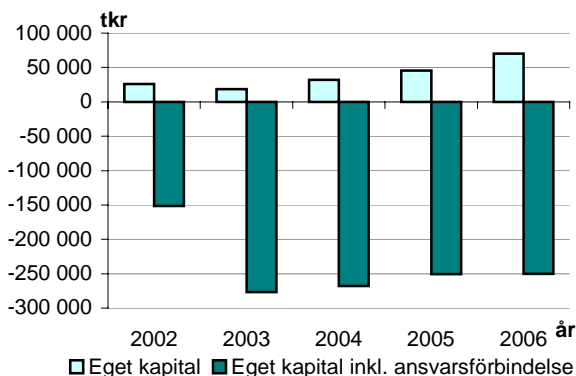
Kommunen har sedan 1998 en delad redovisning av pensionsåtaganden enligt nu gällande lagstiftning. I kommunens balansräkning redovisas bara de pensionsåtaganden som personalen tjänat in fr.o.m. 1998 samt de särskilda avtal om garantipensioner som tecknats med en del tidigare anställda.

De pensionsåtaganden som personalen tjänat in t.o.m. 1997 hanteras på annat sätt. Dessa finns noterade som en så kallad *ansvarsförbindelse* och ingår inte i balansräkningens belopp, utan noteras nedanför balansräkningen som en markering att detta är en skuld som kommunen har, men den är osäker till sin storlek och betalningstidpunkt.

Avsättning till visstidspension ingår i ovanstående tabell i rubriken *avsättning*. Två visstidspensioner för förtroendevalda finns tecknade 2006. Kostnaden 2006 är ca 228 tkr (281 tkr) inklusive löneskatt.

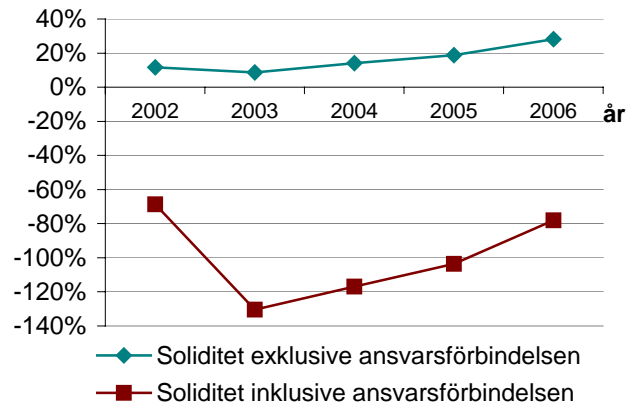
Den kraftiga ökningen 2006 förklaras till största delen av att diskonteringsräntan sänkts enligt direktiv från SKL (Sveriges Kommuner och Landsting), antaganden om förlängd livslängd samt förändring i kostnadsfördelning mellan landsting och kommuner avseende Ädelpersonal.

Eget kapital



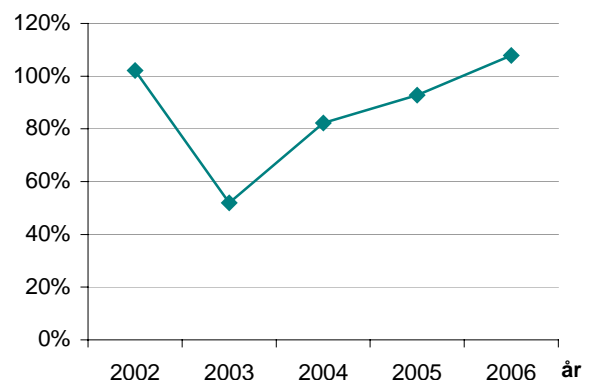
År 2002 ingår endast pensionsskulden i ansvarsförbindelsen, men fr.o.m. 2003 är även övriga ansvarsförbindelser med, såsom Nordisk Renting och LB Kiel. Borgensåtaganden är dock inte medtagna då de inte innebär samma betalningsansvar som de övriga ansvarsförbindelserna.

Soliditet



De negativa resultaten år 2002 och 2003 samt de senare positiva resultaten syns tydligt påverka soliditeten. Förändringen mellan 2002 och 2003 avseende soliditeten inklusive ansvarsförbindelsen förklaras av att fr.o.m. 2003 redovisas även ansvarsförbindelsen avseende operationella leasingavtal. (LB Kiel och Nordisk Renting)

Likviditet



Likviditetsförändringen 2003 beror framförallt på att under 2004 betalades den individuella delen av pensionerna ut avseende åren 1998 – 2001 motsvarande ca. 27 000 tkr. År 2003 redovisas denna del av pensionsskulden som kortfristig skuld och är därmed likviditetspåverkande. I mars 2004 togs ett långfristigt lån inför utbetalningen.

Likviditetsförbättringen 2004 - 2006 förklaras till största delen av de positiva resultaten. Samtidigt som likviditeten varje enskilt år belastats av utbetalningen av den individuella delen av pensionerna och dess löneskatt som inte helt finansierades av det upptagna lånet.

Balanskravet

Alla kommuner har fr.o.m. år 2000 ett lagkrav (KL 8 kap 4§) att följa, som innebär att redovisa större intäkter än kostnader (balanskrav).

Budget för 2006 upprättades med ett resultat på 10 919 tkr.

Avstämning mot balanskravet

Årets resultat	24 934 tkr
avgår realisationsvinster	- 0 tkr
1. Synnerliga skäl	0 tkr
Justerat resultat	24 934 tkr

(0 kr att återföra kommande år)

Avstämning mot tidigare års balanskrav

Nordanstigs kommun har uppfyller balanskravet enligt KL 8 kap 4§ med god marginal.

Inför kommande år

Nämnderna 2006 har i stort visat en positiv avvikelse mot budget med 3 000 tkr. Oroande är dock att Budget 2007 visar på en högre kostnadsnivå än vad fullmäktiges mål för god ekonomisk hushållning tillåter.

Det är av största nödvändighet att det arbete som under 2004 - 2006 utförts med att minska verksamheternas kostnader samtidigt som en service med enligt fullmäktige bestämd kvalitet fortsätter framöver. Det är av lika stor vikt att kommunen nu nyttjar det ekonomiska utrymme (likviditet) på ett strategiskt gynnsamt vis för att underlätta framtida möjligheter till god ekonomisk hushållning.

Det är mycket viktigt att verksamheternas förutsättningar för effektiviseringar, dvs. att anpassa lokalerna både till utförande och antal, möjliggörs. Troligt scenario blir annars att kostnaderna ökar samtidigt som tjänsternas kvalitet och mångfald minskas. Därför måste arbetet fokuseras på att utveckla, förtydliga och följa upp de politiska verksamhets- och finansiella målen. Dessa måste samordnas så att kommunfullmäktiges uppdrag avseende god ekonomisk hushållning uppfylls.

Nordanstigs Bostäder AB:s resultat för år 2006 visar ett överskott med 832 tkr (2005 års resultat – 870 tkr). Vakansgraden (antalet outhyrda lägenheter och lokaler i förhållande till hela

beståndet) är fortfarande för hög. Bolaget möter detta med att snabba på avvecklingen av lägenheter. Kraftfulla och långsiktiga åtgärder måste vidtas för att få bolagets ekonomi i balans.

Den ekonomiska utvecklingen för landet i stort är nu mycket bättre än tidigare år, det finns både signaler om bred tillväxt och att arbetslösheten minskar. Även för innevarande år ses förmodligen högkonjunkturen ge kommunen en positiv utveckling av skatteintäkterna. Fortfarande råder dock en osäkerhet vad gäller betalningsansvaret (staten eller kommunerna) avseende framtida bidrag/avgift i utjämningsystemet för LSS. Trots den gynnsamma nuvarande utvecklingen varnar SKL (Sveriges Kommuner och Landsting) för att den ekonomiska utvecklingen ser mycket sämre ut om några år.

Utmaningar som förväntas de närmaste åren:

- Utveckla arbetet med en långsiktig god ekonomisk hushållning. Verksamheternas mål och uppdrag ska harmoniera med kommunens finansiella förutsättningar.
- Anpassning av skolverksamheten till minskande elevantal
- Anpassning av kommunens lokaler till kommunens nuvarande och framtida behov
- Fortsatta investeringar förväntas med breddband.
- Kostnader för underhåll pga. lång tids återhållsamhet av underhåll av fastigheter.

Det arbetas med att:

- Anpassa kommunal service till befolkningsutvecklingen
- Utveckla målstyrning samt uppföljning av kvalitet
- Utveckla internkontrollen
- Påverka befolkningsutvecklingen
- Minska sjukfrånvaron, att hålla personalen frisk
- Samordna verksamheter med andra kommuner
- Söka andra driftsformer



Åkern i Bergsjö

Förvaltningsberättelse

Kommunal skattesats

2006	Landsting	Kommun	Totalt
Nordanstigs kommun			
Samtliga församlingar	10,35	22,40	32,75

Intäkts och kostnadsstatistik

Drift

(tkr)	2005	%	2006	%
Intäkter				
Skatter och speciella ersättningar	402 734	75,8	421 245	74,6
Bidrag	60 567	11,4	70 192	12,3
Försäljning verksamhet	8 724	1,6	7 994	1,4
Taxor och avgifter	38 539	7,3	44 725	8,3
Bostads och lokalhyror	18 929	3,6	18 662	3,2
Försäljning inventarier, maskiner m.m.	--	0	--	0
Ränteintäkter	1 650	0,3	1 687	0,2
Övriga intäkter	18	0	22	0
Summa intäkter	531 161	100	564 527	100
<i>varav särskild extern ersättning</i>	<i>6 025</i>		<i>5 179</i>	
Kostnader				
Lönekostnader	227 008	44,8	236 668	44,8
Arbetsgivaravgifter	68 255	13,5	71 930	13,6
Inventarier/materiel	18 147	3,6	17 162	3,2
Bidrag	14 050	2,8	15 728	3
Entreprenader	95 623	18,9	104 675	19,8
Konsulter	2 799	0,6	3 024	0,6
Lokal o markhyror	32 651	6,4	32 592	6,2
Hyra maskiner	2 316	0,5	2 113	0,4
El, olja, drivmedel	5 586	1,1	7 475	1,4
Telekommunikation, porto	2 570	0,5	2 187	0,4
Transporter m m	15 069	3	11 383	2,2
Skatteutj.avg avr.skatt	--		--	
Finansiella kostnader, räntor	6 690	1,3	8 166	1,5
Pensioner	6 364	1,2	6 330	1,2
Pensionsutbetalning ind.del	10 195	2	9 499	1,8
Övrigt	-859	-0,2	-530	-0,1
Summa kostnader	506 464	100	528 402	100

Resultaträkning

(tkr)		Kommunen				Koncernen	
		Bokslut 2005	Budget 2006	Bokslut 2006	Budget 2007	Bokslut 2005	Bokslut 2006
Verksamhetens intäkter	not 1	120 752	127 735	135 839	130 784	139 140	149 761
Verksamhetens kostnader	not 2	-501 043	-520 525	-523 223	-538 242	-506 590	-525 296
Avskrivningar	not 3	-11 334	-11 918	-11 191	-10 807	-18 231	-16 055
Verksamhetens nettokostnader	not 4	-391 625	-404 708	-398 575	-418 265	-385 681	-391 590
Skatteintäkter	not 5	294 950	301 765	306 874	311 809	294 950	306 874
Generella statsbidrag	not 6	107 784	112 950	114 371	121 245	107 784	114 371
Särskild extern ersättning	not 7	6 025	6 157	5 756	0	6 025	5 756
Finansiella intäkter	not 8	1 650	830	1 687	1 050	1 579	1 721
Finansiella kostnader	not 9	-5 421	-6 075	-5 179	-5 979	-12 131	-11 339
Resultat före extraordinära poster		13 363	10 919	24 934	9 860	12 526	25 793
Extraordinära intäkter							
Extraordinära kostnader							
Årets resultat - förändring av eget kapital		13 363	10 919	24 934	9 860	12 526	25 793

Finansieringsanalys

Från verksamheten tillförda medel		Kommunen				Koncernen	
		Bokslut 2005	Budget 2006	Bokslut 2006	Budget 2007	Bokslut 2005	Bokslut 2006
(tkr)							
Årets resultat	not 15	13 363	10 919	24 934	9 860	12 526	25 793
Justering för av- och nedskrivningar	not 3	11 334	11 918	11 191	10 807	18 231	16 055
Justering för gjorda avsättningar		0	0	0	0	0	0
Övriga ej likviditetspåverkande poster		0	0	0	0	0	0
Medel från verksamheten före förändring av rörelsekapital		24 697	22 837	36 125	20 667	30 757	41 848
Korta fordringar (ökning-/minskning+)	not 13	-3 180	-4 000	-24 450	-4 000	1 203	-22 795
Lager (ökning-/minskning+)		0	0	-172	0	-1	-202
Korta skulder (ökning+/minskning-)	not 19	4 345	2 862	-10 372	11 851	3 510	-10 673
Jämförelsestörande poster		1 206	4 272	3 070	0	-1 214	434
Kassaflöde från den löpande verksamheten		27 068	25 971	4 201	28 518	34 255	8 612
Investeringsverksamhet							
Investering i materiella anläggningstillgångar	not 10	-10 794	-13 000	-18 452	-18 000	-18 246	-21 258
Försäljning av anläggningar		490	0	0	15 661	849	-1
Kassaflöde efter investeringar		-10 304	-13 000	-18 452	-2 339	-17 397	-21 259
Finansieringsverksamhet							
Nyupptagna lån		435	0	0	0	2 935	2 000
Amortering av skuld	not 18	-6 864	-5 500	-7 255	-5 500	-11 008	-12 527
Ökning långfristiga fordringar	no 12	39	-200	0	-15 661	1 210	-200
Kassaflöde från finansieringsverksamhet		-6 390	-5 700	-7 255	-21 161	-6 863	-10 727
Årets kassaflöde		10 374	7 271	-21 506	5 018	9 995	-23 374
Likvida medel vid årets början		40 181	50 555	50 555		42 774	52 769
Likvida medel vid årets slut		50 555	60 026	29 049		52 769	23 395

Balansräkning

	Kommunen				Koncernen	
	Bokslut 2005	Budget 2006	Bokslut 2006	Budget 2007	Bokslut 2005	Bokslut 2006
Tillgångar						
Anläggningstillgångar						
Materiella anläggningstillgångar						
Mark, byggnader och tekniska anläggningar	not 10 136 647		143 707		307 795	312 840
Maskiner och inventarier	not 10 8 459		8 920		9 833	10 203
Finansiella anläggningstillgångar						
Värdepapper andelar	not 11 7 782		5 169		7 112	4 489
Långfristiga fordringar	not 12 832		832		2 160	2 160
Summa anläggningstillgångar	153 720	155 433	158 628	162 626	326 900	329 692
Omsättningstillgångar						
Förråd	0		172		820	1 022
Fordringar	not 13 37 482		61 932		37 621	60 416
Kassa och bank	not 14 50 555		29 049		52 769	29 395
Summa omsättningstillgångar	88 037	81 105	91 153	90 965	91 210	90 833
Summa tillgångar	241 757	236 538	249 781	253 591	418 110	420 525
Eget kapital, avsättningar och skulder						
Eget kapital						
Ingående eget kapital	32 073		45 436		43 084	55 610
Årets resultat	not 15 13 363		24 934		12 526	25 793
Summa eget kapital	45 436	52 849	70 370	62 709	55 610	81 403
Avsättningar						
Pensioner och liknande förpliktelser	not 16 9 649	9 965	10 366	11 681	11 643	10 366
Andra avsättningar	not 17 1 250	1 250	1 250	1 805	1 250	1 250
Summa avsättningar	10 899	11 215	11 616	13 486	12 893	11 616
Skulder						
Långfristiga skulder	not 18 90 503	86 432	83 248	79 503	240 974	229 546
Kortfristiga skulder	not 19 94 919	86 042	84 547	97 893	108 633	97 960
Summa skulder	185 422	172 474	167 795	177 396	349 607	327 506
Summa eget kapital, avsättningar och skulder	241 757	236 538	249 781	253 591	418 110	420 525
Panter och ansvarsförbindelser						
Panter och därmed jämförliga säkerheter	not 20 159 424		154 187		3 354	3 388
Pensionsförpliktelser	not 21 184 877		211 628		185 281	211 628
Ansvarsförbindelser	not 22 111 045		108 769		111 045	108 769

Förvaltningsberättelse

Nothänvisning

	Kommunen		Koncernen	
	Bokslut 2005	Bokslut 2006	Bokslut 2005	Bokslut 2006
Not 1				
Verksamhetens intäkter				
Enligt resultaträkningen	120 752	135 839	139 140	149 761
<i>Därav hyror av lokaler samt bostäder hyres av NBAB till kpk</i>	12 092	11 952		
Reavinst försäljning av fastigheter			-151	
Avgår jämförelsestörande poster:				
Skatteverket	0		0	
Verksamhetens intäkter exkl. jämförelsestörande poster	120 752	135 839	138 989	149 761
Not 2				
Verksamhetens kostnader				
Enligt driftredovisning minus avskrivningar				
Enligt resultaträkningen	-501 043	-523 223	-506 590	-525 296
<i>Därav</i>				
<i>Resultat vid avyttring fastigheter och maskiner</i>	2		2	
<i>Hyror av lokaler samt bostäder förvaltade av NBAB (ägda av Nordanstigs kommun)</i>	26 176	26 186		
<i>Hyrda av NBAB (ägda av NBAB)</i>	1 786	1 712		
<i>Hyrda utanför koncernen</i>	2 015	2 143	2 015	2 143
<i>LB Kiel</i>	1 259	1 536	1 259	1 536
<i>Nordisk Renting</i>	2 060	2 373	2 060	2 373
<i>Leasingavtal bilar (start 2000-2002) redovisas som operationell leasing</i>	633	376	633	376
Avgår jämförelsestörande poster:				
Upplupna löner Omsorg och Arbetsmarknad	2 345	227	2 345	227
Verksamhetens kostnader exkl jämförelsestörande poster	-498 698	-522 996	-504 245	-525 069
<i>Därav särskilda poster:</i>				
<i>Utbetalning av pensioner</i>	-6 364	-6 329	-6 842	-6 733
<i>Pensionsskuld förändring inkl. löneskatt</i>	-12 297	-11 955	-12 297	-11 955
<i>Förändring av semesterlöneskuld samt övertidsskuld</i>	-146	-58	-146	-58
Not 3				
Avskrivningar				
Planenlig avskrivning	-10 831	-10 679	-17 728	-15 543
Planenlig avskrivning leasade bilar	-503	-512	-503	-512
	-11 334	-11 191	-18 231	-16 055
Not 4				
Verksamhetens nettokostnader				
Verksamhetens nettokostnader exkl. avskrivningar	-380 291	-387 384	-367 450	-375 535
Skatteintäkter och generella statsbidrag	402 734	421 245	402 734	421 245
Kvar till avskrivningar och finansiella kostnader	22 443	33 861	35 284	45 710

Förvaltningsberättelse

	Kommunen		Koncernen	
	Bokslut 2005	Bokslut 2006	Bokslut 2005	Bokslut 2006
Not 5				
Skatteintäkter				
Kommunalskatt	298 597	302 674	298 597	302 674
Slutavräkning 2005 och 2006	-3 647	4 200	-3 647	4 200
	294 950	306 874	294 950	306 874
Not 6				
Generella statsbidrag och utjämningsbidrag				
Generella statsbidrag	23 222	24 100	23 222	24 100
Utgjenningsbidrag för inkomstutjämning	79 445	85 048	79 445	85 048
Utgjenningsbidrag LSS kostnader	2 033	4 620	2 033	4 620
Mellankommunal utjämning LSS kostnader	3 084	603	3 084	603
	107 784	114 371	107 784	114 371
Not 7				
Särskilt statligt stöd				
Ersättning sysselsättningsstöd	6 025	5 756	6 025	5 756
Not 8				
Finansiella intäkter				
Ränteintäkter	759	1 278	688	1 312
Särskilt statsbidrag	237	265	237	265
Räntebidrag	132	132	132	132
Övriga finansiella intäkter	522	12	522	12
	1 650	1 687	1 579	1 721
Not 9				
Finansiella kostnader				
Räntekostnader	-4 293	-3 905	-11 003	-10 065
Räntor bankkredit	-7	-11	-7	-11
Räntekostnader leasade bilar fr.o.m. 2003	-56	0	-56	0
Finansiell hyra Nordisk Renting	-768	-1 068	-768	-1 068
Ränta pensioner	-211	-200	-211	-200
Övriga finansiella kostnader	-86	5	-86	5
	-5 421	-5 179	-12 131	-11 339

Förvaltningsberättelse

	Kommunen		Koncernen	
	Bokslut 2005	Bokslut 2006	Bokslut 2005	Bokslut 2006
Not 10				
Materiella anläggningstillgångar				
Anskaffningsvärde mark, byggnader, tekniska anläggningar	213 872	229 662	461 815	479 897
Ackumulerade avskrivningar	-77 225	-85 955	-154 020	-167 057
Bokfört restvärde	136 647	143 707	307 795	312 840
<i>Därav</i>				
<i>Mark, byggnader</i>	111 820	113 990	282 968	283 123
<i>Tekniska anläggningar</i>	24 827	29 717	24 827	29 717
	136 647	143 707	307 795	312 840
Fastighetsförsäljning				
Bokfört värde				
Reavinst				
Direktavskrivning				
Anskaffningsvärde maskiner och inventarier	24 377	36 349	27 505	42 970
Ackumulerade avskrivningar	-17 257	-28 883	-19 011	-32 767
Bokfört restvärde	7 120	7 466	8 494	10 203
<i>Därav</i>				
<i>Maskiner</i>	180	153	180	153
<i>Inventarier</i>	6 940	7 313	8 314	8 596
	7 120	7 466	8 494	8 749
Anskaffningsvärde leasade bilar 2003	2 533	3 304	2 533	3 304
Ackumulerade avskrivningar	-1 194	-1 850	-1 194	-1 850
Bokfört restvärde	1 339	1 454	1 339	1 454
Not 11				
Finansiella anläggningstillgångar				
Aktier	1 049	1 579	379	899
Andelar	50	51	50	51
Obligationer, Swedbank, Handelsbanken	6 683	3 539	6 683	3 539
	7 782	5 169	7 112	4 489
Not 12				
Långfristiga fordringar				
Utlämnade anslagstäckta lån, Logen Dalens Ros	30	30	30	30
Utlämnade lån koncern, Bergen Energi	493	493	493	493
Utlämnade lån koncern, Nordpool säkerhetskrav	309	309	1 637	1 637
	832	832	2 160	2 160

Förvaltningsberättelse

	Kommunen		Koncernen	
	Bokslut 2005	Bokslut 2006	Bokslut 2005	Bokslut 2006
Not 13				
Fordringar				
Kundfordringar	7 662	9 342	10 655	10 325
Interimsfordringar - övriga	22 995	31 148	26 966	29 862
Nordea - deposit	0	20 229		20 229
Nordanstigs Bostäder AB	6 825	1 213	0	0
	37 482	61 932	37 621	60 416
Not 14				
Kassa och bank				
Kassa	20	20	30	44
Plusgiro	1 102	0	1 628	0
Bank	49 433	29 029	51 111	29 351
	50 555	29 049	52 769	29 395
Not 15				
Eget kapital				
Rörelsekapital	-17 781	6 606	-30 316	-7 127
Anläggningskapital	63 217	63 764	85 926	88 530
	45 436	70 370	55 610	81 403

därav

skattemedel har tillförts renhållningskollektivet för att täcka en avsättning för framtida kostnader för täckning av deponi därigenom har det egna kapitalet en fordran på renhållningskollektivet på 1 250 tkr. Av 2006 års överskott 299 tkr återförs till det egna kapitalet 184 tkr. Därmed är underskottet åren 1998-2005 återfört.

därav

Skattemedel har tillförts VA-kollektivet för att täcka underskott under åren 1998-2006 till en summa av 26 885 tkr.

därav

Skattemedel har tillförts Fjärrvärmekollektivet för att täcka underskott under åren 1998-2006 till en summa av 2 936 tkr.

Not 16

Pensioner och liknande förpliktelser

Ordinarie pensionsskuld				
Ingående skuld exkl löneskatt	6 445	7 765		
Intjänat under året	1 109	377		
Indexuppräkning	211	200		
Utbetalning under året				
Utgående skuld exkl. löneskatt	7 765	8 342		
Löneskatt	1 884	2 024		
Utgående skuld inkl. löneskatt	9 649	10 366	11 643	10 366
<i>Därav visstidspension</i>	929	878	929	878

Förvaltningsberättelse

	Kommunen		Koncernen	
	Bokslut 2005	Bokslut 2006	Bokslut 2005	Bokslut 2006
Not 17				
Andra avsättningar				
Täckning av deponi	1 250	1 250	1 250	1 250
Not 18				
Långfristiga skulder				
Ingående skuld	-96 932	-90 503	-249 046	-240 974
Ingående skuld leasade bilar 2003				
Amortering	6 254	7 126	7 897	11 299
Amortering leasade bilar	610	129	610	129
Nya lån leasing	-435		-435	
	-90 503	-83 248	-240 974	-229 546
Not 19				
Kortfristiga skulder				
Leverantörsskulder	-15 060	-17 754	-17 570	-20 284
Prel. skatt och arbetsgivaravgifter	-17 805	-20 462	-18 339	-21 003
Pension individuell del inkl löneskatt 2006 samt	-20 182	-13 342	-20 182	-13 342
Amortering leasade bilar	-480	-480	-480	-480
Semesterlöneskuld	-14 798	-15 063	-14 798	-15 063
Övertidsskuld	-524	-482	-524	-482
Kontaktmannaskap + avgångsverdelag, upplupen lön	-2 345	-551	-2 345	-551
Övriga kortfristiga skulder	-23 725	-16 413	-34 395	-26 755
	-94 919	-84 547	-108 633	-97 960
Not 20				
Panter och därmed jämförliga säkerheter -borgen				
Egnahem	2 071	1 797	2 071	1 797
Bostadslån med kreditgaranti	270	208	270	208
Nordanstigs Bostäder AB	156 070	150 799	0	0
Kommunalförbundet SAM	0	0	0	0
Övriga	1 013	1 383	1 013	1 383
	159 424	154 187	3 354	3 388
<p>Samtliga delägare i Kommunalförbundet SAM (samtliga kommuner i länet samt Landstinget Gävleborg) har tecknat en solidarisk borgen på 40 000 tkr. Nordanstigs kommun har en ägarandel i kommunalförbundet på 3,87 % (2006)</p>				

Förvaltningsberättelse

	Kommunen		Koncernen	
	Bokslut 2 005	Bokslut 2 006	Bokslut 2 005	Bokslut 2 006
Not 21				
Pensionsförpliktelser				
(Pensioner intjänade före 1998)				
Pensioner	148 782	170 311	149 186	170 311
Löneskatt	36 095	41 317	36 095	41 317
	184 877	211 628	185 281	211 628

	Ansvarsförbindelser			Totalt åtagande
	Åtagande Inom ett år	>1år>5år	>5 år	
Not 22				
Leasegivare				
LB Kiel avtal slut 2025-12-31				
Bergesta	1 802	7 209	25 228	34 239
Nordisk Renting avtal slut 2025-09-30				
VA nätet	3 280	17 058	54 093	74 431
Bilar leasade med start 2001 och 2002	78	21	0	99
Summa åtaganden med tidsbegränsning	5 160	24 288	79 321	108 769

Bilagor

Redovisningsprinciper

Redovisningen har skett enligt god redovisningssed och enligt Kommunal redovisningslag samt Rekommendationer från Rådet för kommunal redovisning. Eventuella avvikelser beskrivs under berörd rubrik.

Alla belopp och beräkningar är presenterade i respektive års penningvärde.

Principer för periodisering och värdering

Redovisningen har varit öppen för externa transaktioner t.o.m. 2007-01-12 har kostnader och intäkter av väsentlig betydelse hänförs till redovisningsåret 2006.

Kostnads och intäktsräntor

Har periodiserats.

Långfristiga skulder

Amorteringar för 2007 har bokförts som kortfristig skuld.

Skatteintäkter

Prognosen för slutavräkning 2006 ingår i posten skatteintäkter i resultaträkningen.

Löner, semesterersättningar och övriga löneförmåner

Fr.o.m. redovisningsåret 2002 redovisas löner, semesterersättningar och övriga löneförmåner när kostnaden uppstått, dvs. när lönerna intjänats.

Sociala avgifter

Har redovisats i form av procentuella personalomkostnadspålägg i samband med löne-redovisningen. Arbetsgivaravgiften för december månad har periodiserats.

Personalomkostnadspålägg

Har interndeberats verksamheterna med 43 %.

Förändring av pensions- och semesterlöneskuld

Respektive skuld redovisas som en samlad kostnad för hela verksamheten under verksamhetens kostnader (*ökning pensionsskuld inkl löneskatt och förändring semesterlöneskuld*) i resultaträkningen.

Redovisning av pensionsförpliktelser

Fr.o.m. redovisningsåret 1998 redovisas nintjänade pensionsförmåner dels den individuella

delen som i bokslutet redovisas som kortfristig skuld dels resterande delar som en avsättning i balansräkningen och ingår i posten *verksamhetens kostnader* (ökning pensionsskuld inkl löneskatt) i resultaträkningen. Visstidspensioner avseende förtroende valda ingår i avsättningen, dock har ej tagits hänsyn till nuvarande kommunalråds intjänade pensionsförmån. Räntan på pensionsförmåner intjänade fr.o.m. 1998 redovisas i posten finansiella kostnader i resultaträkningen. Pensionsförmåner intjänade före 1998 redovisas som ansvarsförbindelse. Kommunen har ingen förvaltning av medel finansiellt placerat för pensioner vilket innebär att hela pensionsförpliktelsen återlånas i verksamheten.

Löneskatt på pensioner

Fr.o.m. 1999 redovisas löneskatt på årets intjänade pensioner och ingår i verksamhetens kostnader (posten *ökning pensionsskuld inkl löneskatt*) i resultaträkningen.

Redovisning av materiella anläggningstillgångar

Upptas till anskaffningsvärde och reduceras med avskrivningar.

Korttidsinventarier

För att en investering skall klassas som en anläggningstillgång och därmed fördela kostnaden (avskrivningen) över minst tre år skall investeringen ha en ekonomisk varaktighet av minst tre år samt uppgå till ett värde av lägst ½ basbelopp.

Avskrivningar

Är gjorda enligt kommunförbundets rekommendationer och påbörjas månaden efter investeringen är avslutad

Kapitalkostnaderna

Kapitalkostnad är den ersättning förvaltningarna erlägger för gjorda investeringar. Denna räknas enligt nominell metod med 5,0 % intern ränta 2006 Kapitalkostnad kostnadsbokförs vid årets slut.

Kundfordringar

Kundfordringar har minskats med summan av osäkra kundfordringar (befarade kundförluster). VA 90 dagar, övriga 12 månader.

Leasingavtal

Fr.o.m. redovisningsåret 2003 redovisas nya finansiella leasingavtal i balansräkningen dvs. som anläggningstillgång och långfristig skuld. Fr.o.m. årsredovisning 2003 redovisas nyleasade bilar enligt denna princip.

Tidigare avtal som enligt definitionen är att klassificera som finansiell leasing, men tidigare redovisats som operationell leasing, redovisas även fortsättningsvis som operationell leasing:

- LB Kiel (Bergesta)
- Nordisk Renting (VA).
- Bilar leasade före 2003

Det framtida åtagandet noteras i ansvarsförbindelse

Hysesavtal för lokaler samt bostäder redovisas som operationell leasing är även enligt definitionen operationell leasing. Dock tillämpas denna rekommendation ännu inte av bostadsbolaget NBAB. För närvarande utreds när denna redovisningsprincip ytterligare skall tillämpas.

Redovisning av bredbandsinvestering

Kostnader med reducering av intäkter (bidrag Länsstyrelsen och EU) i bredbandsprojekten redovisas som anläggningstillgång och planerlig avskrivning påbörjas månaden efter att investeringen är klar.

Extraordinära poster och upplysningar för jämförelseändamål.

Extraordinära poster skall avse händelser som saknar tydligt samband med kommunens ordinarie verksamhet, att händelsen ej förväntas inträffa ofta samt att posten uppgår till ett väsentligt belopp.

Jämförelsestörande poster är sådana poster som uppgår till väsentliga belopp och påverkar årets resultat men hänförs till annan period.

Klassificering av finansiella tillgångar

Kommunfullmäktige har inte tagit beslut om att placerade medel på 6 773 tkr anses vara ett långsiktigt innehav.

Redovisning av avsättningar, ansvarsförbindelser och eventualtillgångar

En avsättning är på balansdagen säker eller sannolik till sin förekomst men oviss till belopp eller till tidpunkt då den ska infrias. T.ex. pensionsskuld och täckning av deponi.

Redovisning av immateriella tillgångar

Nordanstigs kommun har inga immateriella tillgångar redovisade.

Byte av redovisningsprincip

Fr.o.m. 2004 redovisas semesterlöneskulden samt övertidsskulden såsom en kortfristig skuld. Tidigare redovisades den såsom en avsättning. Justering har gjorts i årsredovisning 2004 avseende 2003.

Redovisning av lånekostnader

Redovisas enligt huvudprincipen d.v.s. lånekostnaden belastar resultatet för den period till vilken de hänförs, oavsett hur de lånade medlen används.

Sammanställd redovisning

Resultaträkningen, balansräkningen och finansieringsanalysen visar en sammanställd redovisning för koncernen.

Den sammanställda redovisningen inkluderar kommunen och Nordanstigs Bostäder AB samt Nordanstigs Fastighets AB. Övriga bolag, kommunalförbund samt stiftelser har kommunen antingen så små andelar eller för små till sin omfattning så att det inte tillför någon väsentlig information till koncernens resultaträkning, balansräkning och finansieringsanalys

Ordlista

Anläggningstillgångar

Tillgångar som är avsedda för stadigvarande bruk. Kan vara immateriella (goodwill mm) materiella (mark, byggnader, maskiner mm) eller finansiella (aktier, andelar mm)

Avskrivning

Årlig kostnad för värdeminskning av anläggningstillgångar beräknad utifrån förväntad ekonomisk livslängd.

Eget kapital

Visar hur stor del av tillgångarna som ej finansierats med främmande kapital (skulder). Består av anläggningskapital och rörelsekapital.

Intern ränta

Kalkylmässig kostnad för det kapital (bundet i anläggnings- och omsättningstillgångar) som utnyttjas inom en viss verksamhet.

Kortfristiga skulder

Skulder med en löptid understigande ett år.

Likviditet

Ett mått på den kortsiktiga betalningsberedskapen. Visar omsättningstillgångar i relation till kortfristiga skulder.

Långfristiga skulder

Skulder med en löptid överstigande ett år.

Omsättningstillgångar

Tillgångar som inte är anläggningstillgångar. Exempelvis förråd, fordringar, kortsiktiga placeringar, kassa och bank.

Rörelsekapital

Omsättningstillgångar minus kortfristiga skulder.

Soliditet

Ett mått på den långsiktiga betalningsförmågan. Visar andelen eget kapital av totala tillgångar.