



**Nordanstigs
kommun**

ÅRSREDOVISNING 2010

KF § 25 / 2011

Innehåll

1. Kommunstyrelsens ordförande	4
2. Sammanfattning	6
3. Året i korthet	8
4. Omvärld	10
5. God ekonomisk hushållning	16
6. Organisation	20
7. Vision 2020 Nordanstig Naturligtvis	22
8. Kommunfullmäktiges övergripande mål	24
9. Personalpolitik	28
10. Kommunens ekonomi	32
11. Revisionen	39
12. Kommunstyrelsen	40
13. Utbildning och kultur	48
14. Omsorg och lärande	54
15. Koncernföretag	62
16. Uppdragsföretag	68
17. Kommunen och koncernen i siffror	74
Intäcks- och kostnadsstatistik	74
Resultaträkning	75
Kassaflödesanalys	76
Balansräkning	77
Nothänvisning	78
18. Redovisningsprinciper	84
19. Ordlista och begrepp	87
Revisionsberättelse	89

Om Nordanstig

Nordanstigs kommun ligger i norra Hälsingland mellan Hudiksvall och Sundsvall. Kommunen kan erbjuda fin livsmiljö. Bra och billigt boende och möjligheter till ett rikt liv i samklang med naturen. Kultur- och föreningslivet är omfattande och fritiden erbjuder allt från havsbad till alpin skidåkning i Hasselabackarna. Vi är totalt knappt 10 000 invånare.

Namnet Nordanstig

När man vid kommunsammanslagningen 1974 förenade de fyra kommunerna Hassela, Bergsjö, Gnarp och Harmånger, valde man att kalla den nya kommunen Nordanstig. Namnet Nordanstig hade redan då under lång tid använts inom kyrkan, nämligen som beteckning på ett kyrkligt kontrakt.

Namnet Nordanstig finns omnämnt första gången år 1358 i en köpehandling om "Nordanstigs buldan". Buldan är en tjock linneväv och den tillverkades tydligen i en sådan omfattning att man kunde "exportera" den från detta område där man odlade en hel del lin.

Redan under sen järnålder framträder tre bygdecentra i Hälsingland. Dessa är Nordanstig, Sunded och Alir. Under tidig medeltid kom kungsgårdar att anläggas i dessa bygder, nämligen i Jättendal, Hög och Norrala. Dessa kungsgårdar tillhörde Uppsala öd, dvs. gårdar tillhöriga centralmakten.

Under lång tid gick vägen från Sunded till Nordanstig via Rogsta Ilsbo, alltså genom byn Steg, som ligger vid kanten av den bergsrygg som skiljer dessa orter åt. Man måste alltså ta sig över "Stejje" för att komma till det område som idag utgör vår kommun.

Dialektalt benämnde man tidigare folk i olika byar efter vilken sida av en ås eller mo som de bodde. Således kallades invånarna i Ingesarven och Yttre för "Sönnamogarna", dvs. folket som bodde mellan byarna Skrämssta och Bjåsta bodde "på Stejje" och så vidare. Därför är det troligt att folk som bodde "norr om Steg" kallades "Nolastejjare" (Nordanstigare) och att detta så småningom kom att beteckna det nordöstra hörnet av Hälsingland.

Kommunvapnet

Nordanstigs kommunvapen ritades i början av 1980-talet av Jättendalssonen Paul Persson. Hästen symboliserar kommunens inland som tidigare präglades av skogsbruks- och jordbruksbygd, och fisknätet under anknyter till kusten och fiskeri-näringen. De sex maskorna i nätet symboliserar de socknar som ingår i kommunen; Hassela, Bergsjö, Ilsbo, Gnarp, Jättendal och Harmånger.

Källa: Boerje Bohlin

01

Kommentarer till bokslut 2010

Stig Eng, f.d. kommunstyrelse ordförande

Det ekonomiska resultat som redovisas i bokslutet är plus 407 000 kronor, efter nedskrivning av andelar i ett kommanditbolag. Jag vill dock framhålla att driftsmässigt, alltså skillnaden mellan verksamheternas kostnader och de sammanlagda intäkterna, är det positiva resultatet ca 17,7 miljoner kronor. Detta är ett mycket gott ekonomiskt resultat.

Det är några frågor som varit på dagordningen som har präglat dialogen mellan politiken och medborgargrupper vid många möten och sammanträden: VA-frågan i Sörfjärden, där kommunen nu överlämnar ansvaret för en vatten- och avloppslösning till fastighetsägarna i området, omprövning av ett beslut om ETT högstadium i kommunen, där kommunfullmäktige tyvärr fastslog att Harmånger från hösten 2011 förlorar all sin högstadieundervisning. Även ständiga påpekanden om en för stor chefsorganisation i kommunen, vilket resulterat i att många goda chefsmedarbetare har avslutat sitt arbete i kommunen. En minskning av Räddningsorganisationens bemanning i Hassela från 1+4 till 1+3 medförde att kommunen anslog mera pengar till den gemensamma nämnden så att räddningsstyrkan blev intakt.

Med Vision 2020 som bakgrund, anslog kommunen utvecklingsmedel till föreningsverksamhet och annan kommunal utveckling, vilket har resulterat i att ca 20 utvecklingsprojekt pågår eller är genomförda.

Vårt bostadsbolag Nordanstigs Bostäder har under året investerat i seniorboenden i Hassela, där Centrumhuset nu är i toppskick. Ekonomiskt så redovisar bolaget ett plus om 2,4 miljoner kronor och antalet outhyrda lägenheter har kraftigt minskat under året.

Bokslut 2010 är finalen på ett 8-årigt borgerligt styre av kommunen. När vi den 1 januari 2003 övertog makten efter ett 20-årigt socialdemokratiskt styre så var kommunen i det närmaste konkursmässig. Det har varit tuffa år för både anställda och medborgare men helt nödvändigt, för att återställa en del av den förödande ekonomiska politik som kommunen hade tidigare. Nu är kommunen kreditvärdig, vi har kvalificerat oss som medlemmar till Kommuninvest och amorterat av skulder så att finansnettot närmar sig ett positivt resultat. Kommunen avsätter årligen medel för framtida pensionsåtaganden. Om vi summerar boksluten de senaste sju åren så är det likviditetsmässigt en förbättring med ca 100 miljoner kronor. Kommunen har nu kommit en bit på väg när det gäller att sanera ekonomin men det återstår fortfarande en lång resa innan vi har ett positivt eget kapital, om vi inkluderar vår pensionsskuld.

Jag vill framföra ett stort och varmt TACK till alla våra anställda inom kommunkoncernen för det gångna verksamhetsåret.





02

Sammanfattning

Femårsöversikt

	År					Budget	VP	
	2006	2007	2008	2009	2010	2011	2012	2013
BEFOLKNING								
Folkmängd 31/12	9 810	9 813	9 736	9 646	9 611			
Medelålder, antal personer 31/12	43,9	43,9	44,1	44,5	44,4			
0–5 år	542	583	595	572	613	567	574	568
6–15 år	1 128	1 066	1 013	981	962	989	987	989
16–18 år	482	518	497	459	404	391	353	346
19–64 år	5 609	5 582	5 515	5 452	5 415	5 305	5 238	5 149
65 år–	2 049	2 064	2 116	2 182	2 217	2 251	2 284	2 327
Totalt SCB's prognos 31/12						9 503	9 436	9 379
PERSONAL								
Antal kommunanställda 31/12	1 070	966	903	840	783	---	---	---
Antal årsarbetare	956	886	800	758	706	---	---	---
SKATTESATS								
Kommunal skattesats	22,40	22,40	22,40	22,40	22,40	22,40	22,40	22,40
Total skattesats	32,75	32,75	33,07	33,07	33,07	33,07	33,07	33,07
KOMMUNENS EKONOMI								
Likviditet (%)	108	113,9	104	92	122	85	81	76
Soliditet exkl.ansvarförbindelse (%)	28,2	31,1	35,7	35,4	34,9	35,9	35,8	34,7
Soliditet inkl. ansvarförbindelse (%)	-100	-97	-88	-63	-57	---	---	---
Årets resultat (tkr)	24 934	13 629	10 437	3 591	407	2 001	-1 631	-4 512
4 % av skatteintäkter samt gen.statsbidrag								
före finansnetto (tkr)	13 588	12 995	15 476	15 816	18 346	18 271	18 477	18 923
Årets investeringar (tkr)	18 452	13 364	11 699	8 344	14 492	16 110	12 000	11 000
Ansvarförbindelser exkl.								
borgensåtagande (tkr)	320 397	344 862	326 847	273 092	259 757	---	---	---

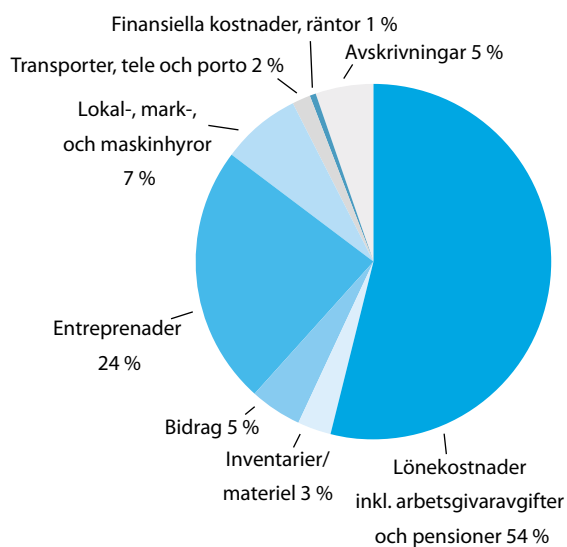
	År					Budget	VP	
	2006	2007	2008	2009	2010	2011	2012	2013
Ansvarsförbindelser exkl. borgensåtagande (kr/inv)	32 660	35 143	33 570	28 311	27 027	---	---	---
Låneskuld (tkr)	83 248	80 024	65 551	46 889	70 298	68 100	63 700	59 300
Låneskuld (kr/inv)	8 486	8 155	6 732	4 861	7 314	7 095	6 688	6 268
Amortering (tkr)	7 604	4 705	15 178	20 040	3 454	4 400	4 400	4 400
Eget kapital (tkr)	70 370	83 999	94 436	98 027	98 434	98 589	96 957	92 445
Eget kapital (kr/inv)	7 173	8 560	9 699	10 162	10 242	10 272	10 179	9 772
Finansnetto (tkr)	-3 492	-3 360	-2 627	-2 302	-144	-1 226	-1 532	-1 667
Verksamheternas nettokostnader (tkr)	398 575	419 218	439 509	447 052	461 697	457 657	460 679	470 314
Verksamheternas nettokostnader (kr/inv)	40 629	42 720	45 142	46 346	48 038	47 683	48 365	49 716

Antalet personer fördelat i åldersgrupper för budget 2010, VP 2011–2012 är beräknade av SCB utifrån befolkningen 2008-12-31

Så fördelar sig kommunens inkomster



Så fördelar sig kommunens kostnader



03 Året i korthet

Inledning och sammanfattning av år 2010

Årets resultat

Kommunens resultat för året blev ett överskott på 407 tkr trots en nedskrivning på 17 mkr. Resultaten skilde sig åt mellan olika nämnder och verksamheter. Utbildnings- och kulturnämnden fick ett överskott på 653 tkr medan omsorgs- och lärandenämnden gjorde ett underskott på nästan 9,8 mkr, varav det mesta inom individ- och familjeomsorgen på grund av många institutionsplaceringar. Kommunstyrelsen fick ett överskott på närmare 2,9 mkr.

Vad är det som kostar 462 miljoner?

Kommunens kostnader för verksamheterna var 461,7 mkr under året. Drygt hälften, 50,5 procent, av kostnaderna var personalkostnader exklusive pensioner. Det beror på att kommunens mest omfattande områden – skola, förskola, vård och omsorg – är personalintensiva. Den näst största kostnaden var för entreprenader som utgjorde 24 procent av de totala kostnaderna. Av kommunens intäkter stod skatteintäkter och andra ersättningar för 81 procent.

Nettokostnader i relation till intäkter

För att ha en bra ekonomi krävs att kommunen har större inkomster än utgifter. Nettokostnaderna uppgick under året till drygt 99 procent av intäkterna.

Några viktiga händelser under året

- Bredband via fiber byggdes ut i Gnarp och Stocka, och fortsatte i byarna Baståsen, Västtjär och Gryttje. Utbyggnaden fortsätter även till fler orter och byar.
- Kommunen beredde plats för 38 nyanlända flyktingar och iordningställde Albo, ett hem som ska ta emot ensamkommande flyktingbarn.
- Ålö-koncernen la ner sin verksamhet inom Trima i Bergsjö, vilket innebar att ungefär 150 anställda förlorade sina arbeten.
- Antalet hushåll som fick försörjningsstöd ökade med drygt 20 procent och det utbetalda biståndet med 64 procent.
- Nordanstigs Resurscentrum, NRC, startade i april 2010 som resurs för barn som är eller riskerar att behöva insatser från individ- och familjeomsorgen.
- 220 elevdatorer köptes in till Bergsjö skola.
- Kommunen löste leasingavtalet för va-anläggningarna och äger därmed nu va-anläggningarna.

- Fjärrvärmebolaget Nordanstigs Fjärrvärme AB bildades vid årets slut, med syfte att samla alla fjärrvärmeanläggningar i kommunen i ett bolag.
- Arbetslösheten i kommunen var vid årets slut 8,2 procent. Kommunen samarbetar med arbetsförmedlingen i ett arbetsmarknadspolitiskt projekt, Lyft.
- Vid årets slut hade Nordanstig 9 611 invånare, vilket var en minskning med 35 personer sedan 2009.
- Assistansverksamheten har överförts i privat regi.
- Kommunen beslutade om införande av LOV, lagen om valfrihet, vilket genomförs under 2011.
- Nordanstig Vatten AB fick en förlusttäckning med 737 tkr.
- Köpeavtal upprättades med Landstinget Gävleborg avseende fastigheten Bållebo.

04 Omvärld

Kommunens befolkning

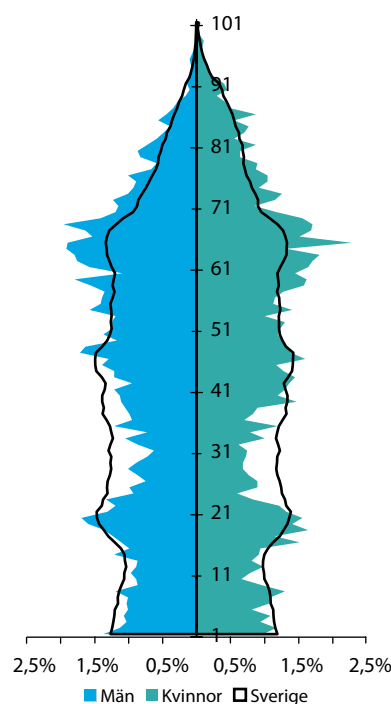
Nordanstigs kommuns befolkning fortsatte att minska, år 2010 var minskningen 35 personer.

31-dec	2008	2009	2010	2011	2012	2013
Bergsjö	2 801	2 781	2 789	P	P	P
Gnarp	2 276	2 271	2 267	R	R	R
Harmånger	2 182	2 179	2 130	O	O	O
Jättendal	921	895	880	G	G	G
Hassela	856	822	860	N	N	N
Ilso	700	698	685	O	O	O
				S	S	S
Totalt	9 736	9 646	9 611	9 503	9 436	9 379

Vid utgången av 2010 var genomsnittsåldern bland kommunens invånare 44,4 år, vilket är högre än rikets snittålder, 41,1 år. Antalet barn i förskoleålder har ökat något under de senaste åren, medan antalet barn i grundskoleålder har minskat.

2010 var både födelsenettet och flyttningsnettot negativt, det vill säga att antalet födda var färre än antalet avlidna och det var fler invånare som flyttade från kommunen än som tillkom genom inflyttning.

	2007	2008	2009	2010
Födda	100	87	104	110
Döda	146	142	106	127
Födelsenetto	-46	-55	-2	-17
Inflyttade	527	497	415	511
Utflyttade	477	518	503	528
Flyttningsnetto	50	-21	-88	-17



Den kraftigare linjen visar fördelningen män och kvinnor i riket. Det mörka fältet är kvinnor i Nordanstigs kommun fördelat på åldrar, det ljusa fältet är motsvarande statistik för männen i Nordanstig.

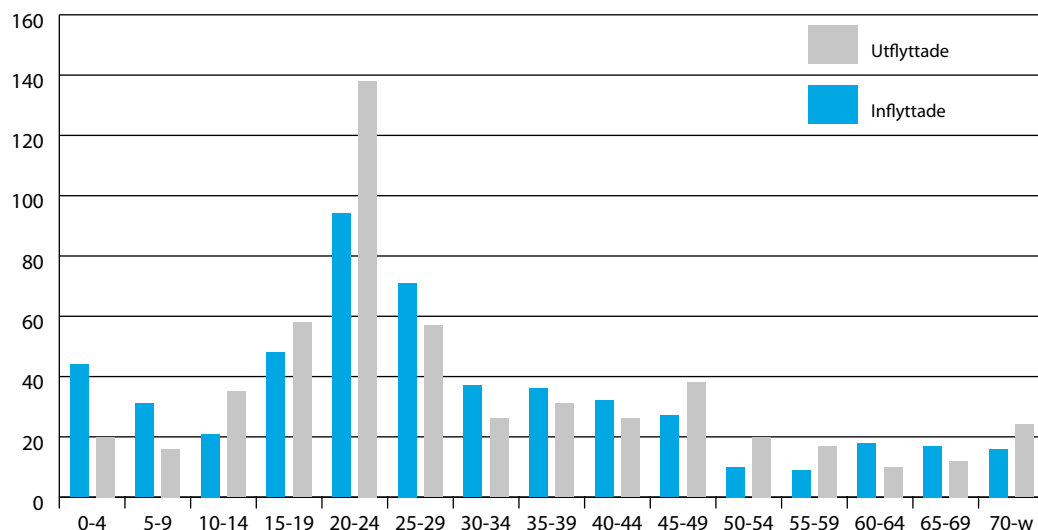
I ovanstående tabell visas Nordanstigs kommuns befolkning, män och kvinnor i olika åldrar, i jämförelse med riket.

Nordanstigs kommun har fler invånare i åldersgruppen 50 år och äldre än riket och samtidigt färre invånare än riket i åldersgruppen 20–45 år.



In- respektive utflyttare i Nordanstigs kommun 2010

Antal

**Näringsliv och turism**

Bland kommunens cirka 500 företag, varav omkring hälften är så kallade enmansföretag, är tillverkningsindustrin dominerande. Företagen finns i huvudsak inom branscherna metall, plast, hydraulik och träförädling. Under året beslutade Ålö-koncernen att Trima AB ska flytta verksamheten till Kina. Sannolikt kommer tillverkningsindustrin i kommunen inte att vara lika dominerande i framtiden.

Besöksnäringen i kommunen är fortfarande under utveckling. Samverkan mellan kommunerna och entreprenörerna inom besöksnäringen har under året blivit tydligare och allt viktigare.

Arbetsmarknad

Arbetsmarknadsläget i Nordanstig stabiliserades 2010, det vill säga att inga större varsel om uppsägningar skedde. Sysselsättningen i den offentliga sektorn minskade däremot till förmån för olika privata utförare, främst inom omsorgen. Arbetslösheten i Gävleborg och för Nordanstig är förhållandevis hög. Framför allt ungdomar

och utlandsfödda har svårt att komma in på arbetsmarknaden.

Inför 2010 aviserade arbetsförmedlingen intresse för att göra fler överenskommelser med kommunen om aktiviteter för arbetssökande, vilket ledde till införandet av ett stort arbetsmarknadspolitiskt program kallat *Lyft*.

Andelen arbetssökande och i arbetsmarknadspolitiska program var vid årets slut 8,2 procent. Arbetslösheten i Nordanstigs kommun visas i nedanstående tabell.

Öppet arbetslösa och i program 31 december (%)	Alla 16-64 år		Ungdomar varav 18-24 år	
	2009	2010	2009	2010
Nordanstig	6,8	8,2	14,0	17,5
Hudiksvall	7,7	8,4	16,9	19,4
Sundsvall	7,5	8,9	13,5	16,0
Gävleborgs län	8,6	9,8	17,4	18,4
Västernorrlands län	7,9	9,5	14,6	17,8
Riket	6,0	6,9	10,0	11,0

Källa: www.ams.se

Gävleborgs län är det län som hade den högsta arbetslösheten i landet 2010. Nordanstig

är samtidigt den kommun i länet som hade lägst öppen arbetslöshet 2010.

Utbildningsnivå

Den genomsnittliga utbildningsnivån är högre i riket än i Nordanstigs kommun. Tabellen nedan visar befolkningens utbildningsnivå den 31 december 2009.

Utbildningsnivå (%)	Nordanstig	Gävleborg	Sverige
Förgymnasial utbildning	21	17	14
Gymnasial utbildning	59	54	48
Eftergymnasial utbildning	19	27	36
Uppgift saknas	1	1	2
Totalt	100	100	100
Antal, 1 000-tal	5	156	5 462

Källa: SCB

Folkhälsan i kommunen

Sveriges riksdag antog år 2003 elva nationella mål för folkhälsan. Målområdena omfattar de faktorer som har störst betydelse för den svenska folkhälsan. Målen ligger till grund för kommunens folkhälsoarbete. Nordanstigs kommun har valt att i första hand prioritera dessa fyra av de elva folkhälsomålen:

Mål 3: Trygga och goda uppväxtvillkor

Mål 9: Ökad fysisk aktivitet

Mål 10: Goda matvanor

Mål 11: Minskat bruk av tobak och alkohol

Folkhälsoarbetet riktar sig mot alla invånare, men framför allt de unga. Syftet är att ge förutsättningar som stimulerar till en god folkhälsa och trygghet för hela befolkningen.

BRÅ- och folkhälsorådet hade fem möten som bland annat resulterade i ett förslag till en folkhälsoplan som kommunstyrel-

sen antagit. Trygghetsvandringarna har under året fullföljts i alla kommunens tätorter. En lokal grupp bildades i det tobaksförebyggande arbetet, som ingår i projektet *Tupp 10* (tobaksuppdraget 2010) regionalt.

Svensk ekonomi och internationell ekonomi

Tillväxten i den svenska ekonomin blev rekyl- och rekordartad 2010. Aldrig tidigare i modern tid har efterfrågan ökat så mycket. Det förklaras naturligtvis delvis av ett motsvarande fall 2009. Sverige har dock, av olika skäl, klarat sig bättre än många andra länder. En ljusare internationell bild och positiva förväntningar inför framtiden hos både företagen och hushållen gör att svensk ekonomi förväntas växa snabbt även 2011. BNP beräknas öka med 4,3 procent samtidigt som sysselsättningen (antal arbetade timmar) stiger med 1,8 procent. Även 2012 blir BNP-tillväxten hög, drygt 3 procent.

Återhämtningen i världshandeln har medfört en kraftig ökning av den svenska exporten. Normaliserade förhållanden på de finansiella marknaderna och en ökad tillgång till krediter har bidragit till en liknande uppgång för investeringarna. Inte minst bostadsinvesteringarna ökade kraftigt 2010. Även hushållens konsumtion har utvecklats förhållandevis väl. Trots att hushållens reala inkomster bara ökade med knappt 1 procent 2010 ökade hushållens konsumtion med över 3 procent.

Arbetsmarknaden förbättras snabbt tack vare den växande efterfrågan. Den starka sysselsättningsuppgången som inleddes i slutet av 2009 höll i sig ända till slutet av 2010. Antalet arbetade timmar är nu i nivå med toppnoteringen andra kvartalet 2008. Antalet sysselsatta är dock fortfarande ungefär 20 000 färre än då. Produktionen väntas öka betydligt mer än antalet arbetade timmar 2011. Det innebär

en upphämtning av en del av den produktivtetsminskning som skett.

De löneavtal som slöts på svensk arbetsmarknad våren 2010 innebar timlöneökningar på omkring 1,7 procent per år exklusive löneglidning och omkring 2,5 procent inklusive löneglidning. De låga ökningstalen förklaras av det dåliga arbetsmarknadsläget. Timlöneökningarna beräknas närma sig en nivå på 4 procent per år i takt med att man uppnår ett jämviktsläge på arbetsmarknaden.

Regeringens mål för den offentliga sektorns finansiella sparande är 1 procent av BNP under en konjunkturykel. SKL:s beräknade överskott på 1,5 procent, när ekonomin befinner sig i jämvikt 2015, innehåller således en säkerhetsmarginal i relation till målet.

Den nya, mer positiva, skatteunderlagsprognosen ger bättre förutsättningar för kommunsektorn. Vid samma volymökningar som i decemberprognosen 2010 blir den totala resultateffekten 2011 totalt +2,3 miljarder för kommunerna och +1,1 miljarder kronor för landstingen. 2012 blir effekten betydligt mindre. Trots förstärkningen av resultaten kvarstår det mer långsiktiga problemet att intäkterna normalt knappast täcker de behov av verksamhet som befolkningsutveckling och krav på förbättringar ställer. Kommuner och landsting står därför fortfarande inför stora utmaningar.

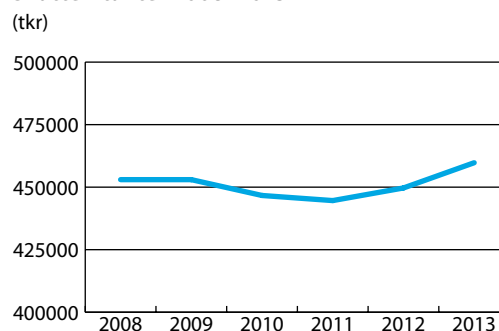
Källa: SKL, cirkulär 11:07

Samhällsekonomin påverkar Nordanstigs kommun

Sverige är på god väg upp ur lågkonjunkturen, vilket man kan konstatera utifrån prognosen för skatteintäkter nedan. Med oförändrad verksamhet ökar kostnaderna med cirka 3 procent varje år, i form av löneökningar, prisökningar med mera. Det är med andra ord nödvändigt att kommunen kan sänka kostnaderna med minst lika

mycket, 3 procent, eller med den faktiska löne- och prisökningen, varje enskilt år.

Skatteintäkter 2008–2013



För Nordanstigs del innebar lågkonjunkturen att kommunernas ekonomiska förutsättningar förändrades i ett slag. Samtidigt som skatteintäkterna minskar 2009–2011 och först 2013 når 2009 års nivå, kvarstår kommunens åtaganden gentemot medborgarna, vilket avsevärt begränsar hur snabbt kommunen kan minska sina kostnader.

Skatteunderlagets utveckling

En kommuns skatteunderlag, ibland kallad skattekraft, är kommuninvånarnas samlade beskattningsbara förvärvsinkomst för fysiska personer. Skatteunderlaget beräknas i kronor per invånare. Nedan visas skatteunderlagets förändring åren 2008–2010.

(%)	Definitiv	Definitiv	Definitiv
	2008	2009	2010
Riket	5,64	5,45	1,31
Nordanstig	4,35	3,98	0,26
Hudiksvall	5,04	3,93	1,75
Sundsvall	3,86	4,95	1,08

Nordanstigs kommun hade en mindre ökning av skatteunderlaget 2010 än Hudiksvall och Sundsvall. Antalet arbetande samt deras inkomster är avgörande för kommunens skatteunderlag. Skatte-

underlaget är i sin tur avgörande för kommunens skatteintäkter.

Känslighetsanalys

En bild av Nordanstigs kommuns beroende av omvärlden kan visas genom en känslighetsanalys. Den visar vilka följder olika förändringar som kommunen inte råder över, får för kommunens ekonomi.

Känslighetsanalys (tkr)	Bokslut 2010
Löneökning med 1 %	-2 900
Prisförändring med 1 %	+/-2 570
Befolkningsändring, 50 personer	+/-2 099
Förändring av generella statsbidrag med 1 %	+/-1
Förändring försörjningsstöd med 10 %	+/-615
Skattesats förändring med 1 kr	+/-15 348

Den stora utmaningen för Nordanstig och alla andra kommuner är att kunna minska kostnaderna och samtidigt erbjuda tjänster till kommuninvånarna med den kvalitet som kommunfullmäktige har beslutat att kommunen ska kunna leverera.

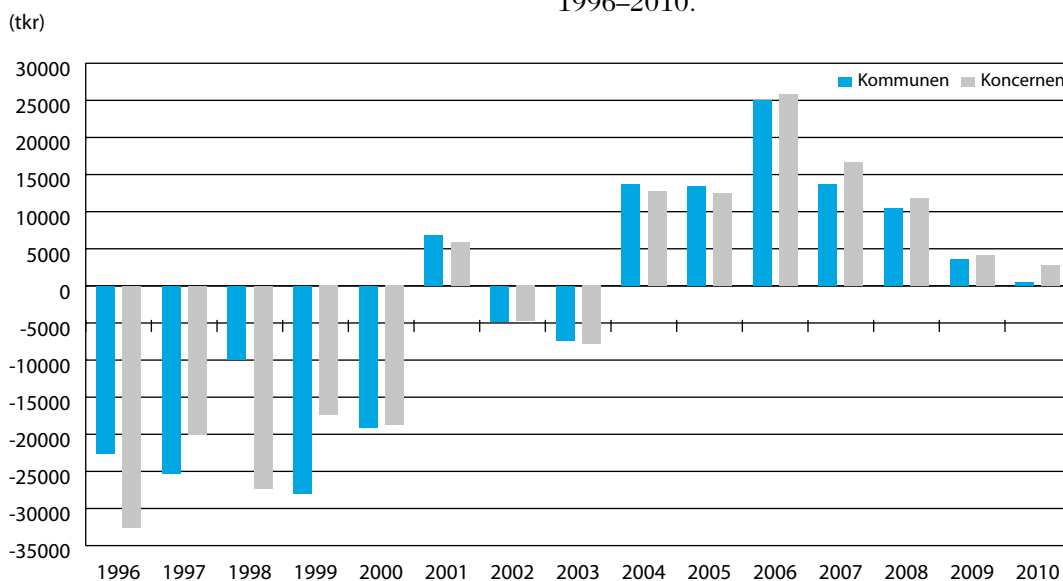
05 God ekonomisk hushållning

Bakgrund

Kommunallagen och den kommunala redovisningslagen innehåller regler för kommunens ekonomiska styrning. Enligt dessa ska kommunen ha god ekonomisk hushållning i sin egen verksamhet och i offentliga verksamheter som bedrivs av andra juridiska personer, som kommunens bolag. Dessutom finns ett balanskrav, som innebär att kommunens intäkter varje år ska överstiga kostnaderna. Balanskravet får ses som en nedre gräns för den ekonomiska utvecklingen medan begreppet god ekonomisk hushållning innebär väsentligt högre krav.

Kommunen har arbetat medvetet med god ekonomisk hushållning de senaste åren. De senaste sju årens positiva resul-

tat har medfört att kommunen återställt nära 80 mkr av tidigare underskott. Kommunen har dock i många år levt över sina tillgångar, vilket medfört att kommunen fortfarande har kostnader för sådant som kommunen konsumerat/förbrukat tidigare, exempelvis pensionsutbetalningar varje år på 10 mkr, räntekostnader på långfristiga skulder på 2,6 mkr samt leasingavgifter på 2 mkr för såld och sedan återhyrd egendom. Alla dessa kostnader belastar årets utrymme för verksamheterna. Med andra ord betalar kommunen varje år cirka 15 mkr för gamla åtaganden – pengar som skulle ha kunnat användas till årets verksamheter istället. En rimlig nivå på kostnader för tidigare år skulle vara cirka 5 mkr. Nedan visas resultaten för åren 1996–2010.





Kommunstyrelsens uppföljning

Fullmäktige har antagit *Vision 2020 – Nordanstig Naturligtvis* och sex övergripande politiska inriktningar och ambitioner. Utifrån dessa har fullmäktige formulerat totalt 13 verksamhetsmål och finansiella mål som särskilt ska följas upp. Nämnderna har utifrån Vision 2020, politiska inriktningar och ambitioner samt fullmäktigemålen formulerat mål som stödjer dessa mål och även beslutat om egna mål som rör varje nämnds eget verksamhetsområde.

Sammanfattningsvis mynnar de finansiella målen ut i att årets kostnader ska täckas av årets intäkter varje år, och dessutom ge ett överskott för att kommunen ska kunna avsätta medel för att kunna betala tidigare och framtida pensionsförpliktelser, värdesäkra tillgångarna, egenfinansiera investeringar samt skapa en buffert för framtida oförutsedda händelser.

De finansiella målen ska harmoniera med fullmäktiges verksamhetsmål. Arbetet med att precisera målen så att de harmonierar med det ekonomiska utrymmet intensifierades under 2010 inför budget 2011–2013.

Under 2010 startade projektet Administrativa processer, där processerna för mål och budget, ärendehantering och samverkan samt kommunikation har kartlagts. Kartläggningen ska identifiera förbättringsområden i syfte att kvalitetssäkra och effektivisera.

Kommunstyrelsen har antagit organisation, struktur och modell för strategiskt utvecklings- och projektarbete i kommunen.

Visionsarbetet förankras genom en öppen dialog med medborgarna på öppna möten, byaträffar och projektgrupper med mera. Syftet är att kommunens invånare ska känna en ökad delaktighet i kommunens framtid.

Visionen styr vilka mål kommunen ska arbeta mot, och uppfattningen om kommunen kommer att vara beroende av hur väl kommunen lyckas uppfylla målen.

Under 2011 fortsätter arbetet med att utveckla former för att följa upp målen och strategier för målstyrning i alla verksamheter. Kommunen kommer även att implementera ett webbaserat verksamhetsstöd.



Kommunstyrelsen

Ekonomi och verksamhetsuppföljning

Verksamheterna följs upp genom att de redovisar sin ekonomi varje månad med kommentarer om resultat och beräknat årsresultat för respektive nämnd samt kommunstyrelse. Vid budgetavvikelser presenterar verksamheterna förslag till åtgärder. En delårsrapport till och med juni presenteras för fullmäktige inklusive kommentarer och prognos över måluppfyllelse för hela året.

Internkontroll

Både kommunstyrelsen och alla nämnder antar årligen en internkontrollplan. Nämnderna redovisar i samband med årsbokslutet resultatet av den interna kontrollen. Uppföljningen av kommunens internkontroll redovisas sedan för kommunstyrelsen och fullmäktige i årsredovisningen.

Kommunstyrelsen antog en specifik internkontrollplan utifrån sin uppgift enligt kommunallagen att leda, samordna och övervaka förvaltningen av kommunens angelägenheter, och har uppsikt över övriga nämnders och bolags verksamhet.

Sammanfattning av resultat av kommunstyrelsens internkontroll

Process, rutin	Resultat
Investeringsredovisning	Rutin för kalkylering och efterkalkylering bör förbättras.
Bilar, körjournal, bensinkort	Svårighet att få en helhet då vissa uppgifter inte är inrapporterade i bokningssystemet. Ett förbättringsarbete har inletts.
Inköp enligt gällande avtal	Kontroller har gjorts på några produktområden och dessa har fått godkänt.
Privata samtal på tjänstemobil	Rutin finns för att se över alla mobilabonnemang och användandet av prefix.
Uppföljning av delegation	En genomgång av gällande lagstiftning för delegaterna har skett. Rutiner och mallar för återrapportering till kommunstyrelsen är gjorda.

Inför kommande år 2011–2013

Kommunens chefer kommer att utbildas i projektet *Hälsofrämjande ledarskap*, för utveckling av hållbara och hälsofrämjande organisationer. Projektet syftar till att motverka utanförskap och långtidssjukskrivning inom kommunen.

Från och med höstterminen 2011 är Bergsjö centralskola kommunens enda 7–9-skola. I samarbete med Mittuniversitetet har berörd personal, föräldrar och elever tillsammans påbörjat ett utvecklingsarbete för att skapa en 7–9-skola som klarar en hög måluppfyllelse och är en plats där alla känner sig trygga.

Implementering av de nationella styrdokumenterna inom skolan intensifieras under 2011.

Ett fortsatt stort fokus kommer att ligga på det förebyggande arbetet genom Nordanstigs Resurscentrum, NRC. Syftet är att klara fler stödinsatser på hemmaplan och minska kostnaderna för externa placeringar som HVB- och familjehem.

Kostnaden för försörjningsstöd förväntas öka de närmaste åren.

Mottagandet av ensamkommande flyktingbarn startade 2011.

En fortsatt utveckling av kollektivtrafiken är viktig som ett led i kommunens strävan att vara ett attraktivt och reellt alternativ att bosätta sig.

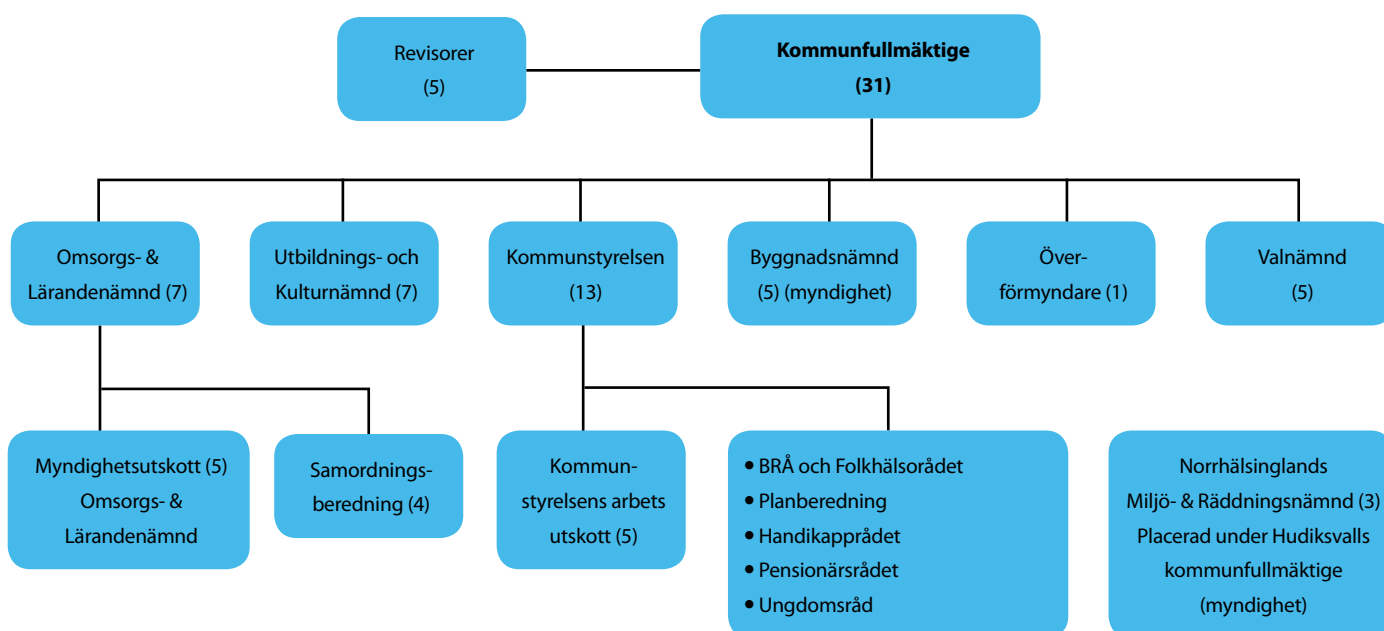
Projektet *Administrativa processer* fortsätter med kartläggning av ärendehantering, samverkan och information för att kommunen ska hitta förbättringsåtgärder. En kraftfull satsning på it-baserade verksamhetsstöd planeras.

Under året kommer en naturvårdsplan att upprättas.

Ombyggnation av återvinningscentralen Homotippen genomförs 2011.

Dessutom planeras LIS-områden, kulturplan, utveckling av äldrecenter Bållebo, ungdomspolitiskt program, projekt alternativa driftsformer och revideringar jämställdhetsplan.

06 Organisationschema



KONCERN Nordanstigs kommun

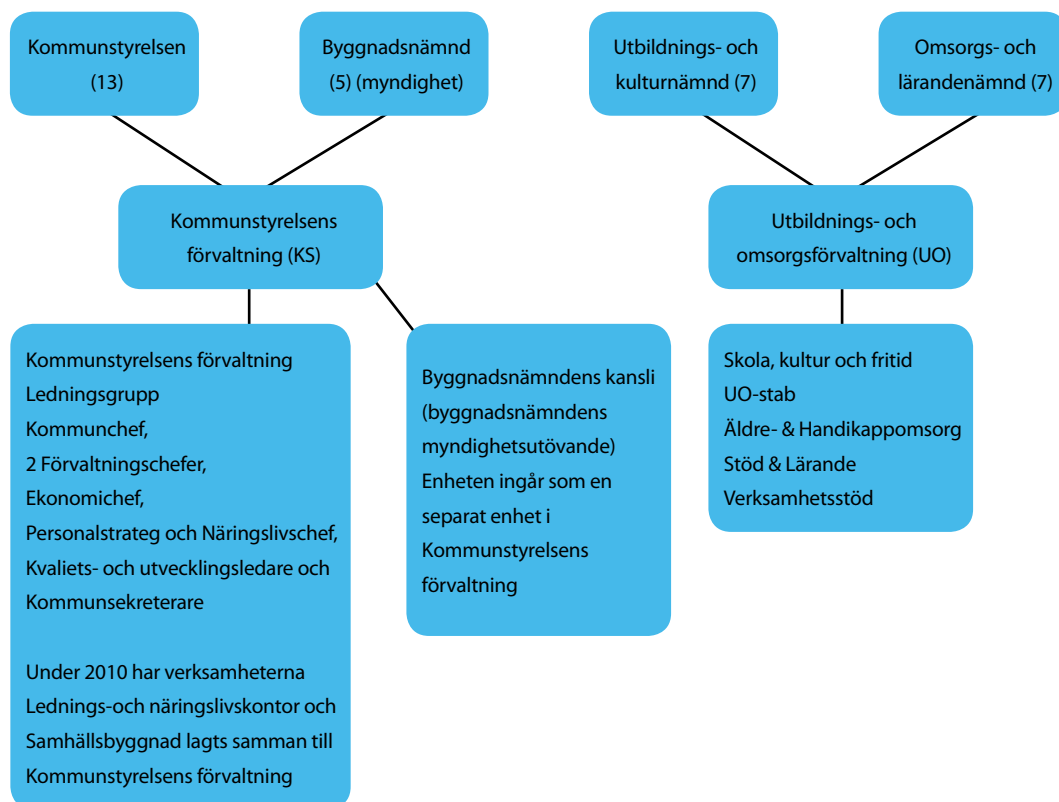
- Nordanstigs Bostäder AB 100 %
- Nordanstigs Fastighets AB 100 %
- Nordanstig Vatten AB 100 %
- Nordanstigs fjärrvärme AB 100%
- Fiberstaden AB 20 %
- X-trafik AB 2,12 %
- Kommunalförbundet Inköp Gävleborg 3,5 %
- Kommunalförbundet SAM 3,87 %
- Stiftelsen Ersk-Matsgården
- Bergsjö Närvärme KB
- Nordanstigs Ekoteknik KB

Mandatfördelning vid valen 2006 respektive 2010 såg ut enligt följande:

	2006	2010
Socialdemokraterna	11	11
Centern	10	7
Moderaterna	4	3
Folkpartiet	2	4
Vänstern	1	2
Kristdemokraterna	1	1
Miljöpartiet	1	1
Sverigedemokraterna	1	2
Totalt	31	31



Kommunförvaltningen



07

Vision 2020 Nordanstig Naturligtvis

I Nordanstig kan du skapa det liv du vill. Här finns valfrihet, närhet till natur och människor, fantastiska möjligheter till aktiv fritid och ett rikt kulturliv. Nordanstigs-andan ger tillväxt och gör att företagande, skola, omsorg och föreningsliv ständigt utvecklas och blommar. Attraktiv boendemiljö finns mitt i den vackra naturen, från kust till berg som vårdas ömt för framtida generationer.

Uppföljning av fullmäktiges finansiella mål

Uppföljning av fullmäktiges finansiella mål

Kommunfullmäktiges finansiella mål

Resultat

Resultatet ska vara lägst 4 167 tkr.



407 tkr inkl. nedskrivning 17 372 tkr.

Investeringsvolymen ska vara på samma nivå som avskrivningarna.



Investeringar: 14 492 tkr.
Avskrivningar: 10 671 tkr.

Soliditeten exklusive ansvarsförbindelsen ska vara lägst 30 %.



34,9 %.

Likviditeten ska vara lägst 100 %, dvs. omsättnings-tillgångarna ska vara högre än de kortfristiga skulderna.



122,1 %.

Alla investeringar bör finansieras med egna medel.



Inga nya åtaganden har gjorts, däremot omfördelning från ansvarsförbindelsen till balansräkningen med 25 mkr.

Kommunen ska amortera låneskulden med minst 6 % per år.



Amortering har gjorts med 3 450 tkr, 7,4 % av 2009 års skuld.





**NORDANSTIGS
KOMMUN**

08 Kommunfullmäktiges övergripande mål

I detta avsnitt redovisas kommunfullmäktiges sex övergripande politiska inriktningar och ambitioner, och de övergripande mål som hör ihop med dem.

1. Stödja barn och ungas utveckling

Ambitionen är att barnen ska kunna växa upp i en trygg och stimulerande miljö. Kommunens arbete ska stärka föräldrollen. Detta ska ske genom att socialtjänsten, skola och föräldrar bedriver ett gemensamt organiserat arbete mot gemensamma mål. Drogfria miljöer ska stimuleras.

Kommunen ska arbeta för en bibehållen samverkan mellan skola och närings- och arbetsliv.

Ambitionen är att undervisningen i grundskolan ska resultera i att en ständigt ökande andel av eleverna når de nationella målen. Skolutveckling ska utgå från kunskap och forskning.

Kommunfullmäktiges mål

Andelen elever som når målen i grundskolan ska år från år öka med strävan att alla elever har fullständiga betyg när de lämnar grundskolan.

Resultat



Målet är uppfyllt. Men 21 % av eleverna i årskurs 9 lämnade grundskolan med ofullständiga betyg.

Under perioden 2009–2011 ska debutåldern hos ungdomar senareläggas med sex månader för bruk av tobak, alkohol och andra droger och användandet ska minska. Kommunen ska verka för ett narkotikafritt Nordanstig.



Insatser pågår och mätning genomförs hösten 2011.

2. Aktiv kultur och fritid

Inriktningen ska vara att stimulera och stödja ideella föreningar som bedriver ungdomsverksamhet. Bidra till att allsidiga fritidsaktiviteter för barn och ungdomar i drog- och alkoholfri miljö skapas.

Ambitionen är att öka de ekonomiska resurserna till kultur och föreningsstöd redan i 2008 års budget.

Kommunfullmäktiges mål

Varje år stödja 1–3 kulturprojekt som i sin struktur långsiktigt kan leda till ett "varumärke" för Nordanstig.

Resultat



Målet är uppfyllt.

3. Bo och verka lokalt och globalt

Infrastruktur, boendemiljöer, bredband, kommunikationer.

Ambitionen är att utveckla de allmänna kommunikationerna för att underlätta pendling i arbets- och studieregionen Sundsvall–Nordanstig–Hudiksvall.

Vara aktiv vid planering av ny E4-lokalisering och utbyggnad av Ostkustbanan (OKB).

Definierade geografiska utvecklingsområden planeras för attraktivt boende. Planering och utveckling ska ske med modern och visionär kommunikation.

Kommunen ska verka för att den fysiska tillgängligheten till olika miljöer ökar och därigenom bidra till förutsättningar för ett aktivt liv.

Kommunfullmäktiges mål

Under 2010 utveckla de allmänna kommunikationerna för att underlätta pendling inom arbetsmarknadsregionen.

Resultat



Målet är uppfyllt. Justering av tider i samverkan med X-trafik, för anpassning till främst X-tåget och linje 29. Tio testresenärer har under en månad testat kollektivtrafiken som en del av kommande trafikplanering.

4. Långsiktig hållbar utveckling

God ekonomisk hushållning

God ekonomisk hushållning innebär att periodens kostnader ska täckas av periodens intäkter och dessutom ge ett överskott för att avsätta medel för att möta tidigare tagna och framtida pensionsförpliktelser, amortera skulder, värdesäkra tillgångar, egenfinansiera investeringar samt skapa en buffert för framtida oförutsedda händelser.

De kommunala verksamheterna ska kännetecknas av väl underbyggda beslut, hög effektivitet och god servicenivå.

Kommunens affärsdrivande verksamheter och bolag ska generera överskott som kan garantera en långsiktig utveckling.

Kommunal skattehöjning ska undvikas. Samarbete och samverkan ska alltid undersökas.

Ett långsiktigt arbete utifrån en gemensam arbetsregion ska, i samarbete med andra kommuner, stärka kvalitet, service och kostnadseffektivitet för en långsiktig hållbar ekonomi.

Kommunens uppgift är att planera för en god livsmiljö på ett sätt som är ekologiskt hållbart.

Kommunen ska öppet kommunicera och regelbundet följa upp miljöarbetet och energiförsörjningen för att utveckla olja och fossila bränslen som energislag för uppvärmning.

Utveckla källsortering i kommunens verksamheter.

Kommunfullmäktiges mål

Verka för ett positivt inflyttningsnetto med målet att antalet medborgare ska öka 2009–2011.

Resultat



Flyttningsnettot 2009–2010 var –105 personer och kommunens befolkning minskade under samma period med 125 personer.

5. Trygg inom omsorgen

Kommunens insatser ska kännetecknas av korrekt och snabb service när det finns behov av boende i särskilt boende eller stöd i hemmet. Brukaren ska kunna välja att få sitt beviljade hjälpbehov tillgodosett av olika utförare.

Anhörig som tar hand om någon närstående ska stöttas.

Kommunen vill underlätta för äldre att flytta till hyreslägenheter i nära anslutning till kommunens äldreboenden, för enklare tillgång till service eller annan hjälp.

Kommunen ska intensivt samarbeta med landstinget kring vårdfrågor. Ambitionen är att ingen individ ska drabbas av problem kring gränsdragningar mellan huvudmän.

Kommunfullmäktiges mål

Andelen omsorgstagares upplevelse av trygghet ska öka 2009–2011.

Resultat



Fortsatt arbete pågår under 2011. En enkät kommer att göras under året.

6. Stärka näringslivsklimatet och medborgarens möjligheter till egen försörjning

Nordanstigs kommuns insatser mot näringsliv och företagandet ska kännetecknas av attityder som stärker förbättrat företagsklimat, en god företagsutveckling samt möjligheter och öppningar att utveckla nätverk och innovationer.

Ambitionen är att kommunens insatser för näringsliv och företagande ska möjliggöra fler företag, fler arbetstillfällen och utvecklad turism.

Kommunala beslutsprocesser och tillståndsgivande ska vara kopplade till

tjänstegarantier som är kända, accepterade och synliggjorda.

Kommunens arbetsmarknadspolitiska åtgärder ska syfta till att människor kan klara sin egen försörjning. Särskilt fokus ska vara att underlätta ingång i arbetslivet för ungdomar.

Invandrades och andra inflyttares yrkes- och utbildningskunskaper ska tas tillvara för att underlätta ingången i arbetslivet. Invandrades inläring av svenska språket ska prioriteras.

Ambitionen är att folkhälsan i Nordanstigs kommun ska förbättras år från år.

Kommunfullmäktiges mål

Under 2010 ska beslutsprocesser och tillståndsgivande kopplas till tjänstegarantier som är kända, accepterade och synliggjorda.

Resultat



Tjänstegarantier för bygglov och projekthantering har upprättats och är implementerade.

09 Personalpolitik

Personalpolitisk inriktning

Den personalpolitiska inriktningen som ska prägla kommunens arbetsplatser är beslutad av kommunfullmäktige och beskrivs i nedanstående punkter.

- Den värdegrund som är personalpolitikens bas, uttrycks i en människosyn som ser människan som aktiv, ansvarsökande och meningsskapande.
- All personal utgör tillsammans den organisation som alla är en del av, organisationen är ett levande system som består av människor.
- Arbetsgivaren vill aktivt verka för en organisationskultur som präglas av öppenhet, tillit, lärande, utveckling och kreativitet.
- Den personalpolitiska inriktningen ska konkretiseras i det dagliga arbetet, hur vi möter varandra, den verksamheten är till för och hur vi genomför vårt arbete.

Händelser inom personalområdet 2010

Under 2010 påbörjades ett arbete med att utveckla löneöversynsprocessen, bland annat har kommunen utarbetat gemensamma bedömningsnycklar.

Utbildningsinsatser genomfördes för kommunens samverkansgrupper för att ge kunskap om samverkansavtalets innehåll och tillämpning.

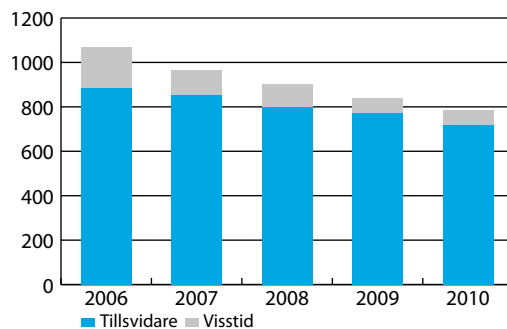
Antalet anställda fortsatte att minska i kommunen, framför allt inom LSS och

LASS i samband med att personal övergått till privata arbetsgivare.

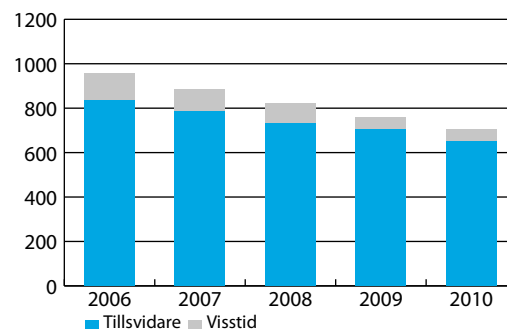
Inom förskola och skola genomfördes en minskning av organisationen under året.

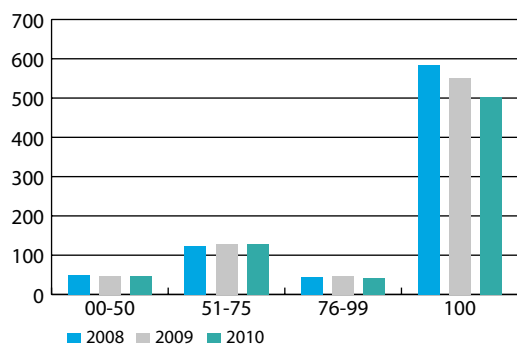
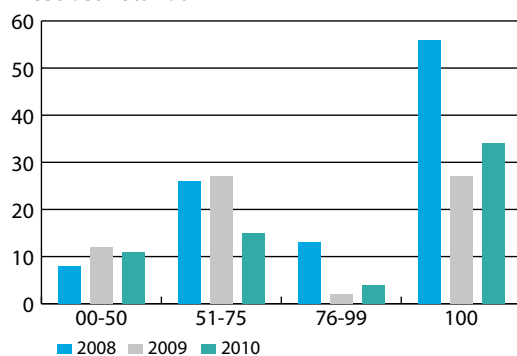
Personalredovisning

Antal anställda



Antal årsarbetare



Tillsvidareanställda**Visstidsanställda**

Tabellerna ovan visar antalet anställda med olika sysselsättningsgrad 2008–2010, antalet anställda och antalet årsarbetare fördelade på kommunens tre förvaltningar. Omsorg och lärande är den förvaltning som har flest anställda.

Antal anställda

	Tillsvidare			Visstids		
	2008	2009	2010	2008	2009	2010
Kommunstyrelsen	95	33	31	13	2	6
Utbildning & Kultur	254	209	205	34	15	18
Omsorg & lärande	451	530	483	56	51	40
Summa antal anställda	800	772	719	103	68	64

Årsarbetare

	Tillsvidare			Visstids		
	2008	2009	2010	2008	2009	2010
Kommunstyrelsen	86	29	28	11	1	4
Utbildning & Kultur	244	201	196	30	13	17
Omsorg & lärande	403	474	428	48	41	33
Summa årsarbetare	733	704	652	89	55	54

Kommunens verksamheter består främst av tjänster och är därmed personalintensiva

Personalkostnaderna utgör 50,5 procent av kommunens totala kostnader.

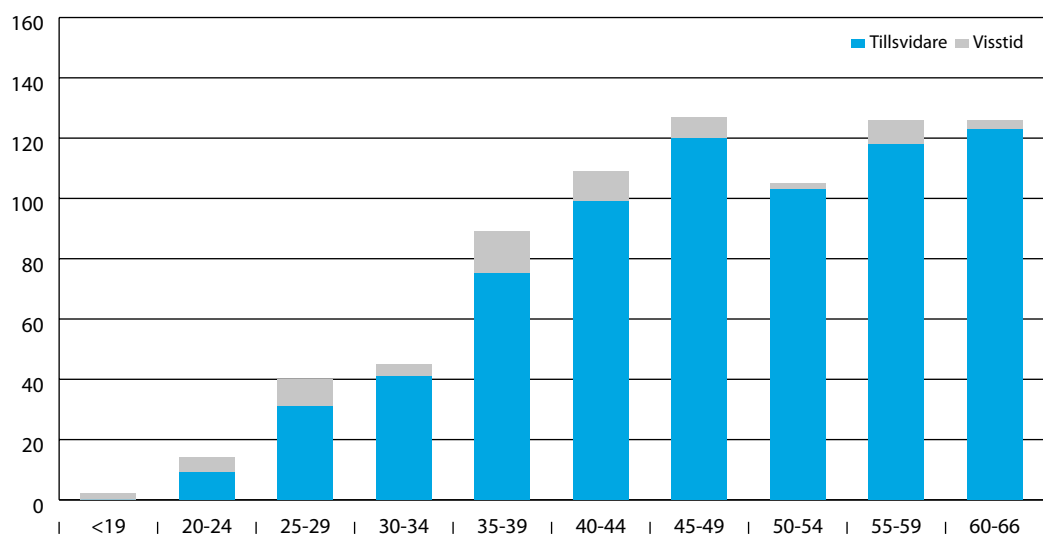
Resultaträkning

(tkr)	2008	2009	2010
Intäkter	566 757	567 797	575 945
Personalkostnader	-298 880	-297 068	-290 520
Övriga kostnader	-257 440	-267 138	285 018
Resultat	10 437	3 591	-290 520

I tabellen nedan visas åldersfördelningen bland kommunens anställda fördelat på tillsvidareanställda och visstidsanställda.

Åldersfördelning per 2010-12-31

Antal personer

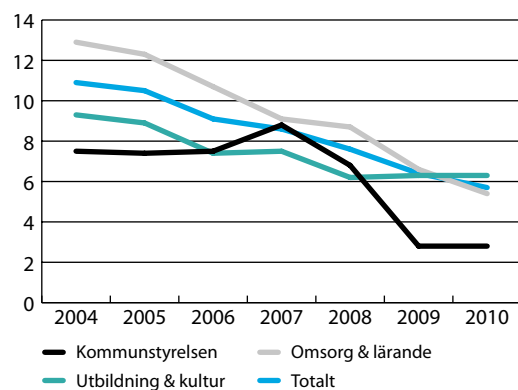


Sjukfrånvaro

Den totala sjukfrånvaron för personalen inom Nordanstigs kommuns verksamheter visas i tabellen nedan. Sjukfrånvaron beräknas som sjukskrivningstid i procent av den totala arbetstiden.

Total sjukfrånvaro 2006-2010

procent



Sjukfrånvaron har ökat marginellt inom vissa verksamheter, men totalt fortsatte den att minska 2010. Trots att sjukfrånvaron minskat var den fortfarande 2010 något högre än i övriga kommuner i Gävleborg.

Samarbetet med den nya företagshälsovården Alert fungerar mycket bra och en representant från Alert medverkar ofta i den månatliga träffen med rehabgruppen för att redovisa utförda och pågående insatser i de olika verksamheterna.

Under 2010 fick 200 medarbetare genomgå en hälsoundersökning. Varje arbetsplats som utfört hälsoundersökningar har kopplat en hälsofrämjande insats till detta. Insatsen har varit i linje med de hälsoproblem som förekommit på arbetsplatsen. Rökavvänjning var den vanligaste insatsen under 2010. Hälsoundersökningarna fortsätter med 200 medarbetare per år även 2011 och 2012.

I december 2010 beviljades Nordanstig medel från ESF (Europeiska socialfonden) till ett samverkansprojekt mellan sex kommuner i Gävleborg, varav Nordanstig är en. Samverkansprojektet Hälsofrämjande ledarskap pågår från 1 februari 2011 till 30 juni 2013 och förväntas ge positiva effekter på organisationens hälsa.

Korttids- och långtidssjukfrånvaro

Förhållandet mellan lång- och korttidssjukfrånvaro visas i tabellen nedan, fördelat på förvaltning. 59 dagar eller mindre räknas som korttidssjukfrånvaro och 60 dagar eller mer räknas som långtidssjukfrånvaro.

Verksamhet	< 59 dagar		> 60 dagar	
	2009	2010	2009	2010
Kommunstyrelsen	40	16	60	84
Utbildning och kultur	52	50	48	50
Omsorg och lärande	45	53	55	47
Total sjukfrånvaro	48	55	52	45

Verksamhet	29 år eller yngre		30–49 år		50 år eller äldre		Alla anställda	
	2009	2010	2009	2010	2009	2010	2009	2010
Kommunstyrelsen	0,0	0,0	3,5	2,1	2,6	3,3	2,8	2,8
Utbildning och kultur	14,0	3,4	4,0	6,0	7,7	6,7	6,3	6,3
Omsorg och lärande	7,1	4,6	6,9	6,2	6,2	4,7	6,6	5,4
Total sjukfrånvaro	8,2	5,0	6,2	6,2	6,4	5,3	6,4	5,7

Sjukfrånvaro för kvinnor och män

Sjukfrånvaron för män och kvinnor är beräknad på den ordinarie arbetstiden i respektive grupp. Som ett exempel är den totala sjukfrånvaron 6,8 procent bland kvinnor 2009 beräknad på kvinnornas totala arbetstid.

Verksamhet	Kvinnor		Män	
	2009	2010	2009	2010
Kommunstyrelsen	2,0	2,1	3,7	4,0
Utbildning och kultur	6,7	7,0	3,4	2,2
Omsorg och lärande	6,9	5,6	4,2	3,9
Total sjukfrånvaro	6,8	6,0	4,1	3,7

Sjukfrånvaro fördelad per åldersgrupp

Sjukfrånvaron nedan visar sjukfrånvaron för olika åldersintervaller med den totala sjukfrånvaron i procent av åldersgruppens totala arbetstid.

10 Kommunens ekonomi

Årets resultat för Nordanstigs kommun år 2010 var 407 tkr och resultatet för hela koncernen var 2 820 tkr. Tabellen nedan visar resultatet under fem år, 2006–2010.

Resultat

(tkr)	2006	2007	2008	2009	2010
Kommun	24 934	13 629	10 437	3 591	407
Koncern	25 793	16 616	11 771	4 080	2 820

Nordanstigs kommun har de senaste sju åren visat positiva resultat.

Årets budgetavvikelse kommun

(tkr)	2006	2007	2008	2009	2010
Årets budget	10 919	9 860	880	3 162	4 167
Årets resultat	24 934	13 629	10 437	3 591	407
Budget- avvikelse	14 015	3 769	9 557	429	3 760

Under 2009 genomförde kommunen en större omorganisation, vilket medfört att nämndernas resultat inte är jämförbara mellan åren eftersom verksamheter har flyttats mellan nämndernas ansvarsområden.

Budgetavvikelse per nämnd

(tkr)	2006	2007	2008	2009	2010
KS	-118	1 401	2 121	1	2 874
UK	-996	-9 295	-1 298	301	652
OL	4 217	2 408	4 083	-1 723	-9 808
Summa	3 103	-5 486	4 903	-1 421	-6 282

De verksamheter inom varje nämnd som hade de största avvikelserna 2010 visas i tabellen nedan. Samtidigt visas hur läget såg ut för den verksamheten under föregående år, men det innebär inte att det var den verksamheten som hade störst avvikelse det året.

Verksamheter med störst budgetavvikelse

(tkr)	2009	2010
Kommunstyrelsen (KS)		
Politisk verksamhet	29	599
Central administration och kommunstyrelsens administration	1 185	1 640
Renhållning	-696	1 362
Utbildning och kultur (UK)		
Barnomsorg och grundskola	1 712	491
Omsorg och lärande (OL)		
UO-stab	-821	1 558
Gymnasieskolan	-1 244	528
Kost och städ	2 353	1 251
Individ- och familjeomsorg	-6 350	-6 575
Äldreomsorg	2 609	-4 084
Handikappomsorg	1 557	-2 227

De huvudsakliga orsakerna till de största budgetavvikelserna i nämnderna beskrivs i respektive nämnds avsnitt och i nämndboks slutet.

Politisk verksamhet

Kommunstyrelsen, utbildnings- och kultur nämnden samt omsorgs- och lärande nämnden använde inte hela sin budget. Byggnadsnämnden hade färre antal ansökningar om bygglov än budgeterat. Det ledde till ett överskott på 599 tkr.

Kommunstyrelsens administration

Administrationen gjorde ett överskott på drygt 1,6 mkr. Tjänsten som controller har inte tillsatts, och deltidstjänsten som it-strateg tillsattes först den 1 december. Därför användes inte 1,4 mkr av administrationens budget.

Renhållning

Renhållningen fick en återbetalning av deponiskatt för aska som använts som konstruktionsmaterial samt högre ersättning vid försäljning av metallskrot. Det är de främsta anledningarna till renhållningens överskott på närmare 1,4 mkr.

Barnomsorg och grundskola

Barnomsorg och grundskola gjorde ett överskott på 491 tkr, främst beroende på att den planerade rekryteringen av en psykolog uteblev och att skolhälsovårdens kostnader blev lägre på grund av utebliven vaccinering.

UO-stab (utbildnings- och omsorgsförvaltningens stab)

Resultatet för 2010 var ett överskott på knappt 1,6 mkr. Fördröjningen av investering i nya datasystem gav lägre kapitalkostnader. Kostnader för personal blev också lägre då tjänsten som lokalsamordnare var vakant under större delen av året.

Gymnasieskola

Beräkningarna avseende elevantal har visat sig stämma. I övrigt har gymnasieskolan sökt och fått tillbaka icke budgeterade momspengar för friskolekostnaderna, vilket bidragit till överskottet på 528 tkr.

Kost och städ

Verksamhetsförändringar som färre chefsnivåer, fler tillagningskök och lägre bemanning på grund av färre elever gav minskade kostnader och ökad delaktighet. Arbetet med att minska matsvinnet bidrog också till resultatet – ett överskott på knappt 1,3 mkr.

Individ- och familjeomsorg

Årets underskott på närmare 6,6 mkr beror främst på det stora behovet av externa placeringar i HVB och familjehem under året (HVB – Hem för vård och boende). Kostnaderna för försörjningsstöd ökade också, troligen på grund av de förändringar som genomförts nationellt inom andra trygghetssystem som a-kassa och sjukförsäkring.

Äldreomsorg

Underskottet på närmare 4,1 mkr beror främst på hemtjänstens omställning från rambudget till ersättning för utförd tid, det vill säga det budgeterade antalet timmar var lägre än de timmar som utfördes. Behovet av dagverksamhet ökade också.

Handikappomsorg

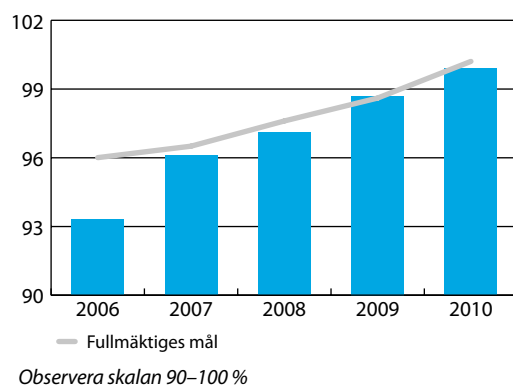
Årets resultat blev ett underskott, -2,2 mkr. Verksamhetsövergången från kommunal verksamhet till privat utförare genomfördes hösten 2010. Många av de personer som har personlig assistans enligt LASS och LSS valde under 2010 andra utförare än kommunen. Därmed har semesterersättningar med mera betalats ut till personal som avslutat sin tjänst i kommunen.

Nettokostnaderna och skatteintäkterna

Verksamheternas nettokostnader inklusive pensionsskuldökning, avskrivningar och finansnetto, i förhållande till skatteintäkterna och de generella statsbidragen, är ett mått på hur mycket pengar som används i verksamheterna och hur mycket som återstår till ett eventuellt sparande för kommunen. När verksamheterna använder mer än 100 procent av de samlade skatteintäkterna och generella statsbidragen innebär det att verksamheterna måste "låna" av de samlade besparingarna och att alla avskrivningar och finansiella kostnader också finansieras med sparade pengar.

Nettokostnadernas (inklusive pensionsskulförändring och avskrivningar) andel av skatteintäkter

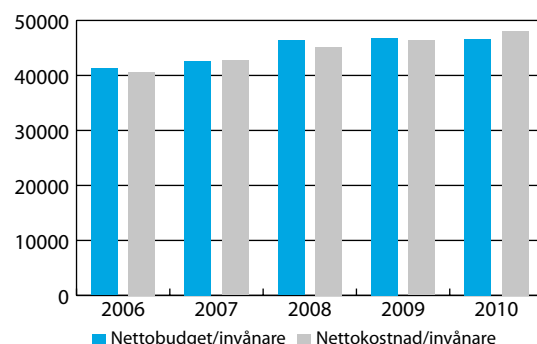
procent



Nedan visas budgetavvikelsen varje år per kommuninvånare. Antalet invånare är beräknat den 31 december det år som varje budget och resultat avser.

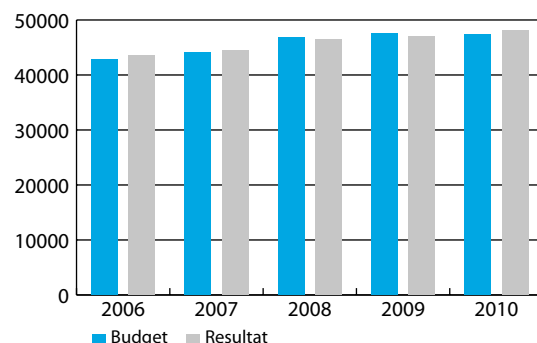
Nettokostnader per invånare

(kr)



Skatteintäkter och generella statsbidrag inklusive särskild extern ersättning per invånare

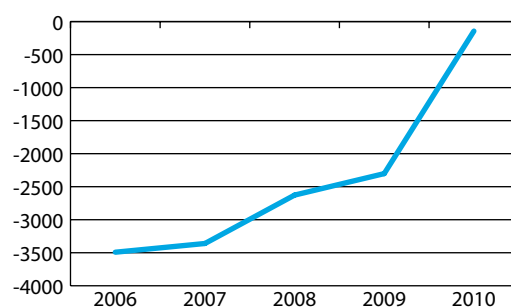
(kr)



Finansiella intäkter (räntor på placeringar) minskat med finansiella kostnader (räntor på lån) visar kommunens finansnetto.

Finansnetto

(tkr)



Nordanstigs Ekoteknik KB, nedskrivning av andelsvärdet

Nordanstigs kommun sålde va-anläggningar 1995 till Nordanstigs Ekoteknik KB. Ett operationellt leasingavtal upprättades på 30 år. Nordisk Renting AB var komplementär och Nordanstigs kommun kommanditdelägare

2010 utnyttjade kommunen optionsfallet efter 15 år för att lösa avtalet i sin helhet. Därefter ingick Nordanstig Vatten AB (NVAB) som kommanditdelägare och Nordanstigs kommun är komplementär.

Vid försäljningen av va-anläggningarna 1995 redovisades en extraordinär intäkt i kommunen med 17 373 500 kr. Motsvarande belopp ökade anläggningarnas värde i kommanditbolaget.

Avsikten med lösen av leasingavtalet är framför allt att minska räntekostnaden. Dessutom bör kommunen äga sina anläggningstillgångar. Nordanstigs kommun har placerat ansvaret för va-verksamheten i Nordanstig Vatten AB. Lösen av leasingavtalet är en förutsättning för att NVAB ska kunna överta anläggningarna, och därmed samlas allt ägande av kommunens va-anläggningar i NVAB.

2011 planeras för att överlåta va-anläggningarna till NVAB. Då kommer en värdering göras för att bestämma överlåtelsebeloppet.

Det bokförda värdet i kommunen efter övertagandet är 42 843 677 kr, fördelat på andelar 25 873 767 kr och fordran 16 969 910 kr. För att bättre motsvara kommunens andelsvärde i Nordanstigs Ekoteknik KB görs 2010 en nedskrivning av det bokförda andelsvärdet med 17 373 500 kr, samma belopp som den tidigare redovisade extraordinära intäkten.

Totala investeringar i kommunen

År	2006	2007	2008	2009	2010
(tkr)	18 452	13 364	11 699	8 344	14 492

Bredband

Utbyggnaden av bredband pågår, och den senaste bredbandsutbyggnaden med fiber som gjorts är i byarna Baståsen, Västtjär och Gryttje. Ett antal samförläggningar genomfördes under året med E-on. Länsstyrelsen har beviljat stöd från Europeiska jordbruksfonden för landsbygdsutveckling för att installera fiber i byarna Baståsen, Västtjär, Gryttje samt Lindsta och Frösten.

Kommunen har även beviljats medfinansiering från Europeiska regionala utvecklingsfonden för projektet Bredband till små orter, för Nordanstigs del Bergsjö, Gnarp och Stocka.

Utvecklingsområden och exploatering

Kommunen har köpt mark för kommande exploatering, fritidsändamål och kulturutveckling. Detaljplanering av vattennära attraktiva områden som Morängsviken och Sörfjärden pågår.

Fastigheter och anläggningar

Åtgärder föranledda av inventering av tillgänglighet i kommunens allmänna lokaler har påbörjats och beräknas fortsätta under 2011. Skadeförebyggande åtgärder har genomförts, bland annat har larm installerats och/eller åtgärdats i förskolor, skolor, mottagning för ensamkommande flyktingbarn samt kommunkontoret.

En pelletssilo vid Hagängsgården byttes ut.

Energieffektiviseringar pågår i kommunens fastigheter, som effektivare belysningssystem, konvertering av uppvärmningssystem, effektivare ventilationssystem samt effektivare styrning, övervakning, reglering, drift av motorer och uppvärmningssystem.

Inventarieinvesteringar

Reinvesteringar gjordes under året i datorer, möbler och kopiatorer.

220 elevdatorer till Bergsjö centralskola (högstadiet) har köpts in inför höstterminen 2011.

Investeringar har gjorts i it-system för scheman och bemanning, ärendehantering inom IFO och byggnadsnämnden samt portallösning.

Aktier

Kommunen har köpt aktier i Samkraft AB för 344 tkr.

Försäljning av anläggningstillgångar

Försäljning av en återstående del av Å-by samfällighet genomfördes.

Långfristiga lån

(tkr)	2006	2007	2008	2009	2010
Låneskuld 1/1	-90 503	-83 248	-80 024	-66 951	-46 866
Nya lån	0	0	0	0	-25 000
Nya leasingbilar	-349	-1 481	-705	0	-1 882
Amortering lån	7 126	4 197	14 416	19 430	2 948
Amortering leasingbilar	478	508	762	654	502
Kapitaltäckningsgaranti NVAB			-1400		-737
Låneskuld 31/12	-83 248	-80 024	-66 951	-46 867	-70 298

2010 tog kommunen ett nytt lån på 25 mkr för att finansiera en del av köpet av Nordanstigs Ekoteknik KB.

Ansvarsförbindelse

Leasegivare (tkr)	Åtagande			Totalt
	inom 1 år	>1 år <5 år	> 5 år	
LB Kiel Avtal slut				
2025-12-31	1 802	7 209	18 022	27 033
Summa	1 802	7 209	18 022	27 033

Kommunen har ett leasingavtal med LB Kiel avseende Bergesta servicehus. Kommunen köpte alla andelar i Nordanstigs Ekoteknik KB den 31 mars 2010, och hösten 2010 gick Nordanstigs Vatten AB in som kommanditdelägare.

Borgensåtagande (Panter och liknande säkerheter)

(tkr)	2006	2007	2008	2009	2010
Egna hem	-1 797	-1 490	-449	-628	-447
Bostadlån med kreditgaranti	-208	-148	-115	-111	-36
NBAB	-150 799	-146 388	-140 109	-137 096	-138 000
NVAB			-10 000	-10 000	-38 000
Samkraft					-908
Övriga	-1 383	-1 217	-1 111	-1 007	-779
Summa	-154 187	-149 243	-151 784	-148 842	-178 170

Utöver denna sammanställning har alla delägare i Kommunalförbundet Region Gävleborg tecknat en solidarisk borgen på 40 mkr. Nordanstigs kommuns ägarandel är 3,87 procent.

Infriade borgensåtaganden

(tkr)	2006	2007	2008	2009	2010
	0	0	0	0	83

Pensioner

Från och med 1998 betalar Nordanstigs kommun varje år ut alla anställdas intjänade pensionsförmåner (den individuella delen). Denna utbetalning påverkar endast kommunen likviditetsmässigt. För år 2010 innebar det för Nordanstig ett belopp på 12,5 mkr (12,2 mkr 2009).

Pensionsskuld

(tkr)	2006	2007	2008	2009	2010
Avsättning	-10 366	-13 907	-14 013	-17 517	-16 097
Ansvarsförbindelse	-211 628	-238 460	-238 767	-242 001	-232 724
Finansiella placeringar	0	0	0	0	0
Totala förpliktelser = återlånade medel	-221 994	-252 367	-252 780	-259 518	-248 821

Beloppen är inklusive löneskatt (24,26 %)

Kommunen har sedan 1998 en delad redovisning av pensionsåtaganden enligt den nya lag som trädde i kraft då. I kommunens balansräkning redovisas bara de pensionsåtaganden som personalen tjänat in från och med 1998 samt de särskilda avtal om garantipensioner som tecknats med en del tidigare anställda. De pensionsåtaganden som personalen tjänat in till och med 1997 hanteras på annat sätt. Dessa är redovisade som en så kallad ansvarsförbindelse och ingår inte i balansräkningen, utan noteras nedanför balansräkningen som en skuld som kommunen har, men som är osäker till sin storlek och betalningstidpunkt.

Avsättning till visstidspension ingår i ovanstående tabell vid rubriken avsättning. Två visstidspensioner för förtroendevalda är tecknade 2010. Kostnaden 2010 var cirka 110 tkr (281 tkr 2009) inklusive löneskatt.

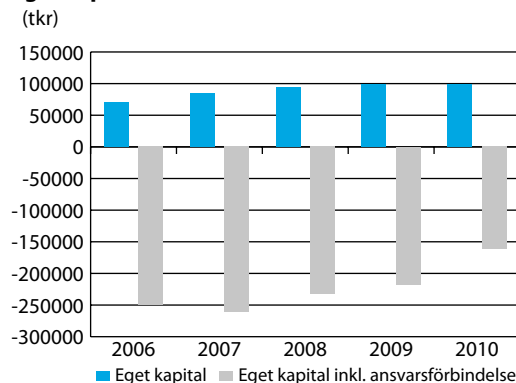
2007 erbjöds särskild avtalspension till ett antal lärare, till en total kostnad för kommunen på 1,5 mkr.

Under 2008 erbjöds särskild avtalspension till administrativ personal till en total kostnad för kommunen på 794 tkr.

Under 2009 erbjöds särskild avtalspension till skolpersonal till en total kostnad för kommunen på knappt 1,2 mkr.

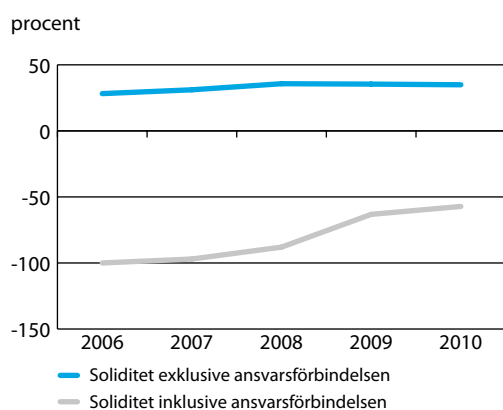
Under 2010 erbjöds särskild avtalspension till administrativ personal till en total kostnad för kommunen på 330 tkr.

Eget kapital



I ansvarsförbindelsen ingår förutom pensionsskulden även övriga ansvarsförbindelser som åtagandet gentemot LB Kiel. Borgensåtaganden är dock inte medtagna då de inte innebär samma betalningsansvar som de övriga ansvarsförbindelserna.

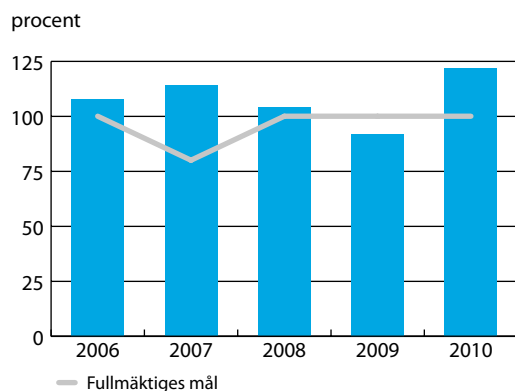
Soliditet



De positiva resultaten påverkar tydligt soliditeten. År 2007 och 2008 förändrades beräkningsgrunderna för pensionsberäkningen, vilket medförde en ökad skuld i ansvarsförbindelsen.

Förbättringen av soliditeten inklusive ansvarsförbindelsen 2009 beror på att man tagit hänsyn till att avtalet med Nordisk Renting löstes i mars 2010.

Likviditet



2010 ökade likviditeten på grund av ett bra resultat före nedskrivning av andelar i Nordanstigs Ekoteknik KB.

Balanskravet

Alla kommuner måste följa kommunallagens så kallade balanskrav, som innebär att kommunen måste ha större intäkter än kostnader.

Budgeten för 2010 beräknades med ett resultat på närmare 4,2 mkr.

Avstämning mot balanskravet

Årets resultat	407 tkr
Avgår realisationsvinster	0 tkr
Synnerliga skäl	0 tkr
Justerat resultat	407 tkr
(0 tkr att återföra kommande år)	

Avstämning mot tidigare års balanskrav

Nordanstigs kommun uppfyllde balanskravet enligt kommunallagen.

Revisionen



Mål för verksamheten

Kommunen har fem revisorer som genomför en granskande och främjande revision inom ramen för god revisionsmed. Revisorernas uppgift är att tillvarata kommuninvånarnas intressen och att vara ett kontrollorgan till kommunfullmäktige. Revisorerna granskar om verksamheten sköts på ett ändamålsenligt och ur ekonomisk synpunkt tillfredsställande sätt, om räkenskaperna är rättvisande och om den interna kontrollen som görs inom nämnderna är tillräcklig.

Revisorernas arbete omfattar årlig granskning av all verksamhet som bedrivs inom styrelsen och nämndernas verksamhetsområden. Granskningar sker i den omfattning som följer av god revisionsmed med utgångspunkt från en väsentlighets- och riskanalys. Revisorernas arbete syftar även till att ge förbättringsförslag till kommunen utifrån deras granskningar. Revisorerna biträds i sitt arbete av Komrev inom PwC. Komrevs revisionskonsulter utför granskningar och uppföljningar i enlighet med kommunens uppdrag och ansvarar också för den administration som är förknippad med revisorernas verksamhet.

Uppfyllelse av mål

Revisorerna har under året haft möten med kommunalråd, kommunchef, politiker, fullmäktiges presidium samt tjäns-

temän inom olika områden. Revisorernas arbete har följt den fastställda revisionsplanen och redovisas i rapporter och revisionsberättelse. Bland årets granskningar kan nämnas uppföljning av granskning av IFO – ledning och styrning 2009, förstudie gällande HVB-placeringar och förstudie gällande granskning av äldre- och handikappomsorgen samt granskning av delårsbokslut och årsredovisning.

För 2010 års granskningsarbete fick revisorerna ett anslag på totalt 750 tkr. Kostnaderna för verksamheten uppgick till 748 tkr.

Framtid

Under 2011 kommer revisionen att fortsätta följa kommunens arbete utifrån kommunallagens krav på god ekonomisk hushållning. Revisorerna ska granska och uttala sig om kommunen har angett finansiella mål samt mål och riktlinjer för verksamheten som har betydelse för god ekonomisk hushållning. Revisorerna ska även bedöma om resultaten i delårsrapporten och i årsbokslutet är förenliga med de mål fullmäktige beslutat om i budgeten och planen för ekonomin under perioden.

Viktiga framtida frågor för kommunen är att fortsätta arbeta med medborgarperspektivet och att leda och styra kommunen utifrån de övergripande målen.

12 Kommunstyrelsen



Stig Eng
Ordförande



Kerstin Oremark
Kommunchef

Kommunstyrelseförvaltningen

Kommunfullmäktiges övergripande mål för verksamheten är att:

1. Kommunstyrelsen ska medverka till att debutåldern för bruk av tobak, alkohol och andra droger hos ungdomar höjs med 6 månader och att användandet av droger ska minska. Kommunen ska verka för ett narkotikafritt Nordanstig.
2. Andelen omsorgstagares upplevelse av trygghet ska öka under åren 2009–2011.
3. Under 2010 ska beslutsprocesser och tillståndsgivande kopplas till tjänstegarantier som är kända, accepterade och synliggjorda.
4. Verka för positivt inflyttningsnetto med målet att antalet medborgare ska öka under åren 2009–2011.

Åtgärder för att nå målen är bland annat:

- Medverkan i Lupp (Lokal uppföljning av ungdomspolitik), en riksomfattande enkätundersökning som bl.a. ger underlag till utformning av ett ungdomspolitiskt program.
- Deltagande i Tupp 10 (Tobaksuppdraget), och ett stort antal aktiviteter av förebyggande karaktär som genomförts.
- Trygghetsvandringar i tätorterna Hassela, Gnarp, Bergsjö, Jättendal/Mellanfjärden och Stocka/Ström.

Tjänstegarantier har upprättats för bygglovshanteringen och projekthantering.

Genom utvecklingsarbetet Vision 2020 har ett arbete inletts med att ge stöd till prioriterade utvecklings- och föreningsprojekt.

Näringslivsverksamheten har inriktats mot att stödja befintliga och nystartade företag.

Med hjälp av statliga bidrag och EU-bidrag har bredband med fiber byggts ut i Gnarp och Stocka. Utbyggnad pågår även i Baståsen, Västtjär och Lindsta.

Arbete pågår med ett tematiskt tillägg till översiktsplanen för att skapa förutsättningar för att bygga bostäder i havs- och sjönära lägen. Planförslaget förväntas antas under år 2011.

Genom omdragning av E4:an och utbyggnad av dubbelspår på Ostkustbanan förväntas betingelserna för större arbetsmarknadsregion och ökad inflyttning till kommunen öka väsentligt.

Viktiga händelser under året

Ett nytt bolag, Fjärrvärmebolaget, har bildats med ansvar för fjärrvärmeverksamheten.

Länsstyrelser, regionförbund och kommuner från Västernorrland till Gävleborg driver tillsammans ett arbete för att tidigarelägga utbyggnaden av Ostkustbanan till dubbelspår.

Ålökoncernen lade ned verksamheten inom Trima i Bergsjö och ett 150-tal anställda förlorade sina arbeten. Verksamheten flyttades till Kina.





*Rolf Colling
Ordförande,
Byggnadsnämnden*

Överförmyndarverksamhet

Överförmyndarverksamheten, som i flera år bedrivits genom avtal i samverkan med Sundsvall, kommer fr.o.m. den 1 jan 2011 att drivas i en gemensam nämnd med Sundsvalls, Timrå och Ånge kommuner.

Kommunstyrelsens administration

Kommunstyrelsen har fortsatt att driva utvecklingsarbetet "Vision 2020" och genomfört flera olika möten och aktiviteter.

Arbetet med målstyrning, indikatorer för uppföljning av mål/budget och kommunikation/samverkan m.m. fortsätter.

Arbetsprocesserna inom ärendehantering, samverkan/kommunikation och mål-/budgetprocesserna ses över i projektet Administrativa processer.

Utredningar har satts igång beträffande fjärrvärme och fastighetsförvaltning liksom utvärderingar av IFO- respektive näringslivsverksamheterna.

Norrhälsinge räddningstjänst (gemensam nämnd med Hudiksvall)

Särskilt beslut togs för finansiering av utökad deltidsstyrka i Hassela under del av 2010.

Ägda fastigheter och anläggningar

Underhållsanslaget har i princip enbart räckt till att åtgärda akuta underhållsinsatser. Den snörika och kyliga vintern 2009/2010 medförde högre kostnader för snöröjning än beräknat.

Kommunen beviljades bidrag för energieffektiviseringar från Energimyndigheten för strategiskt energieffektiviseringsarbete åren 2010–2015. Kommunen beviljades även s.k. LONA-bidrag för att bl.a. utarbeta naturvårdsplan.

Tillsyn och bygglov

Under 2010 har 112 bygglov beviljats, 35 bygganmälningar för eldstäder har registrerats och 16 strandskyddsdispenser har lämnats. Inga större bygglov har behandlats.

Utveckling och effektivisering av verksamheten med stöd av ärendehanteringssystem och GIS påbörjades under 2010 och kommer att fortsätta under 2011.

Vägar, vägbelysning och vägbidrag

Budgetramen har överskridits eftersom kommunen har många gamla anläggningar vilket skapat ett flertal elavbrott som behövt åtgärdas.

I takt med att kommunen byter ut gammal kvicksilverarmatur till en modern lågenergibelysning minskar energiförbrukningen och koldioxidutsläppen.

Norrhälsinge miljökontor (gemensam nämnd med Hudiksvall)

Kontorets regelbundna inventeringar av enskilda avlopp inriktades under 2010 till Jättendal där ca 200 fastigheter inventerades. Krav på åtgärder gällande bristfälliga avlopp kommer att ställas.

Mark och planering

Ett s.k. tematiskt tillägg till översiktsplanen avseende vindkraft antogs av kommunfullmäktige i november.

Arbetet med ett tematiskt tillägg till översiktsplanen avseende områden för landsbygdsutveckling och bostadsbebyggelse i strandnära lägen har påbörjats.

Trafikverkets förstudie för dubbelspåret är slutförd medan tidpunkt för järnvägsutredning och byggstart är osviss.

Planering för utbyggnad av kustvägen, sträckan Mellanfjärden–Lönnångersfjärden pågår.

När- och fjärrvärme

Under året har förberedelsearbete bedrivits för att kommunens fjärrvärmeverksamhet skulle sammanläggas med den fjärrvärmeverksamhet som Nordanstigs Bostäder AB (NBAB) bedriver. Fr.o.m. årsskiftet bedrivs verksamheten i Nordanstigs Fjärrvärme AB.

Renhållning

Intäkterna på återvinningscentralen har varit goda, främst därför att priserna för såld metall varit höga.

Den påbörjade sluttäckningen av deponin har medfört att tidigare deponerade massor i form av aska har kunnat användas som konstruktionsmaterial för formgivning och sluttäckning av deponin. Därför har tidigare inbetald deponiskatt återbetalts.

Intäkter och kostnader för slamhanteringen avviker kraftigt från budget. Orsaken är att avvattnat slam måste transporteras till annan kommun för behandling.

Mängden hushållssopor har minskat från föregående år.

En utredning om hur organiskt material ska omhändertas för biologisk behandling är påbörjad för hela Hälsingland.

Budgetavvikelse +2 874 tkr

Överskottet härrör huvudsakligen från deponiskatt som återbetalats för renhållningsverksamheten, ej förbrukade "engångsmedel" som bl.a. planerats användas till rekrytering av controller vid ledningskontoret samt överskott från politisk verksamhet.

Underskott belastar framförallt den tekniska verksamheten, där fördrade kostnader uppstått p.g.a. snöröjning och akut underhåll av fastigheter och vägbelysning. Minskande antal bygglov och planarbeten har resulterat i minskade intäkter för plan- och byggverksamheten.

Miljöredovisning

I takt med att kommunen byter ut gammal kvicksilverarmatur till en modern lågenergibelysning blir resultatet lägre energiförbrukning och därmed lägre koldioxidutsläpp.

Kommunen byter dessutom ut bilparken i bilpoolen till enbart miljöfordon med låg bränsleförbrukning och låga koldioxidutsläpp.


Avfall sorteras i olika fraktioner för att nå bästa omhändertagande ur miljösynpunkt. En utredning angående förutsättningar för omhändertagande av organiskt material för biologisk behandling är påbörjad inom hela Hälsingland. Sluttäckningen av deponin är påbörjad. Deponin har formats för bra avrinning.

Ekonomisk redovisning


(tkr)	Budget	Bokslut	Bokslut	Prognos	Avvikelse
	2010	2010	2009	2010	mot budget
LEDNINGSKONTORET					
2. Politiska	4 332	3 733	4 260	4 332	599
3. Överförmyndare	755	849	679	755	-94
4. Medlemsavgifter	1 362	1 303	602	1 362	59
5. Kommunstyrelsens administration	13 864	12 224	11 726	13 316	1 640
6. Näringsliv/turism	2 775	2 692	3 157	2 775	83
7. Norrhälsinge Räddningstjänst	5 844	5 742	5 689	5 597	102
10. Ägda fastigheter och anläggningar	4 886	5 583	5 791	5 332	-697
11. Hyrda lokaler	5 060	4 465	4 682	4 860	595
14. Tillsyn- och bygglov	394	727	0	544	-333
15. Vägar, vägbelysning o vägbidrag	2 859	3 377	3 273	3 084	-518
17. Norrhälsinge Miljökontor	1 137	983	1 038	1 137	154
19. Mark- o planering	447	179	1 432	647	268
20. Bostadsanpassningsbidrag	1 740	1 751	1 738	1 740	-11
21. Skog	-300	-100	-71	-300	-200
AFFÄRSDRIVANDE					0
12. När- och fjärrvärme	-1 241	-1 106	-771	-1 731	-135
13. Renhållning	-32	-1 394	402	-32	1 362
Summa totalt kommunstyrelsen	43 882	41 008	43 627	43 418	2 874
Intäkter	34 862	37 946	37 442	36 486	-3 084
Kostnader	78 744	78 954	81 070	79 904	-210
därav kapitalkostnader	12 994	12 606	13 309	12 994	388
Nettokostnad	43 882	41 008	43 628	43 418	2 874

Målredovisning




Under perioden 2009–2011 ska debutåldern för bruk av tobak, alkohol och andra droger hos ungdomar höjas med 6 månader och användandet ska minska. Kommunen ska verka för ett narkotikafritt Nordanstig.

Nämndens mål	Resultat
Under 2010 utveckla ungdomsrådets uppdrag genom ett ungdomspolitiskt handlingsprogram. Förebyggande insatser enligt folkhälsomålen 3 o 10 prioriteras.	 Ungdomsrådets organisation och uppdrag är fastställt. Aktiviteter pågår för att utveckla ungas delaktighet och engagemang i samhällsfrågor. Lupp-enkät genomförd hösten 2010. Sammanställning för rapport pågår. Lupp-rapporten ger underlag för att ta fram det ungdomspolitiska handlingsprogrammet under våren 2011. Folkhälsorådet har genomfört aktiviteter enligt folkhälsomålen 3 o 10.

Andelen omsorgstagares upplevelse av trygghet ska öka under åren 2009–2011.

Nämndens mål	Resultat
Under 2010–2011 öka tryggheten bland kommunens invånare.	 Trygghetsvandringar har genomförts i Hassela, Gnarp, Bergsjö, Jättendal/Mellanfjärden och Stocka/Strömsbruk. Brister har uppmärksammats, dokumenterats och rapporterats till kommunstyrelsen som givit uppdrag till åtgärder.

Verka för ett positivt inflyttningsnetto med målet att antalet medborgare ska öka under åren 2009–2011.

Nämndens mål	Resultat
Medverka till minst 5 nya företagsetableringar samt till att minst 50 nya arbetstillfällen skapas under perioden 2008–2010.	 Näringslivsorganisationen har genomfört 169 företagsbesök. 42 nystartade företag och 32 omregistreringar av företag har skett under året.
Utifrån vision 2020 långsiktigt utveckla attraktionskraften för Nordanstig.	 Fler aktiviteter har startat och pågått under året med kommunens stöd, bl a föreningsrådet, ungdomsprojektet "kicker utan droger", Hassela äventyrmland, Trolska skogen m fl.
Under 2010 utarbeta en långsiktig plan för det fortsatta arbetet med utbyggnad av bredbandsnätet med i huvudsak fiber.	 Planen är uppdaterad för 2010–2011 och bidrag är beviljat för utbyggnad i Gnarp och Stocka. Bidrag är sökt även för Baståsen, Västtjär, Gryttje och Lindsta.

Under 2010–2012 skapa möjlighet för attraktiva boendemiljöer.



Arbetena med ny översiktsplan, tematiskt tillägg för LIS-områden och detaljplanearbete för del av Sörfjärden är påbörjade. Förstudie pågår kring projekt trygghetsboende.
Projekt som Kustnära mötesplatser och Kustvägen har pågått under året. Projekten ska långsiktigt leda till utveckling av besöksmål och förbättrad infrastruktur.

Under 2010 utarbeta en långsiktig åtgärdsplan utifrån antagen klimatstrategi.



Arbetet med åtgärdsplanen beräknas påbörjas under hösten 2010 och skall färdigställas under febr–mars 2011.

Fortsätta arbetet med utveckling av regionalt samarbete inom Gävleborg och med Sundsvallsregionen



Samverkan och projekt inom Turistbesöksnäringsen, kommunikationer och näringsliv pågår.
Förstudie för ny dragning E4 och OKB har genomförts, arbetet pågår. Samverkan för konkreta verksamhetsprojekt pågår i Hälsingerådets regi.

Sammanfattning verksamhetsmått

År	Bokslut 2008	Bokslut 2009	Bokslut 2010
2. Politiska - byggnadsnämnden			
Beviljade bygglov	183	182	112
Beviljade strand- skyddsdispenser	10	15	16
Ej beviljade strand- skyddsdispenser (avslag)			2
Antagna detaljplaner			1
3. Överförmyndare			
Aktiva ärenden i förmyndarskapsregistret	125	133	122
Godmanskap enligt 11:4 FB med förv. egendom	81	85	81
Förvaltare och gode män med förvaltningsuppdrag och förordnade förmyndare	44	67	63
20. Bostads- anpassningsbidrag			
Antal anpassningar/år	78	58	80
Småhus			41
Flerbostadshus			39
Över 65 år		43	62
Under 65 år		15	19

År	Bokslut 2008	Bokslut 2009	Bokslut 2010
12. Bergsjö - Närvärmecentral			
Antal Mwh levererad energi närvärme	7431	8020	9074
Andelen flis till uppvärmning m ³	10936	10058	10943
Andelen olja m ³	10	3,8	1,2
Andelen pellets ton	300	643	907
12. Harmånger - Fjärrvärmecentral			
Antal Mwh levererad energi fjärrvärme	2823	3011	3312
Andelen flis till uppvärmning m ³	3740	4820	5190
Andelen olja m ³	3,1	2,8	6,3
Andelen pellets ton	125	123	203
13. Renhållning			
Hushållssopor (ton)	2 318	2417	2 383
Antal fakturerade kunder Åretruntabonnet (st)			3840
Antal fakturerade fritid abonnet (st)			1519
Antal tömningar brunnar (st)			2427

År	Bokslut	Bokslut	Bokslut
	2008	2009	2010
Antal tömningar tankar (st)			400
Registrerade brunnar (st)			2346
Registrerade tankar (st)			381
Grovsopor in (ton)	469	437	275
Bygg- o industriavfall			
osorterat in (ton)	722	515	543
Träavfall in (ton)	189	792	565
Träavfall ofärgat ut (ton)		290	250
Träavfall färgat ut (ton)		827	500
Brännbart ut (ton)	431	925	490
Ej brännbart ut (ton)		7,9	25
Osorterat avfall ut (ton)		12	396
Metallskrot in (ton)	169	350	253
Metallskrot ut (ton)		308	345
Antal återvinningscentraler	2 st	2 st	2

Sammanfattning nyckeltal

År	Bokslut	Bokslut	Bokslut
	2008	2009	2010
Harmånger -			
Fjärrvärmecentral			
Kostnad per Mwh värme			
producerad med flis	213	312	345
Kostnad per Mwh värme			
producerad med olja	1050	954	945
Kostnad per Mwh värme			
producerad med pellets	376	414	421
Bergsjö-			
Närvärmecentral			
Kostnad per Mwh värme			
producerad med flis	290	294	321
Kostnad per Mwh värme			
producerad med olja	1049	938	930
Kostnad per Mwh värme			
producerad med pellets	376	408	422

13 Utbildnings- och kulturnämnden



Boerje Bohlin
Ordförande

Mål och måluppfyllelse

Kommunens mål är att andelen elever som når kunskapsmålen ska öka från år till år. Det målet är uppnått. Men 22 % av eleverna i årskurs 9 lämnade grundskolan med ofullständiga betyg. Det är inte tillfredsställande. Enligt Skolverkets mått ligger resultaten ungefär på den nivå man kan vänta sig. De är dock sämre än 2009. Målet att verka för ett positivt inflyttningsnetto har i första hand bestått i arbetet med "Framtidens skola". Framtidens skola är ett samlingsbegrepp för att belysa den utveckling som ska ske ute i alla våra verksamheter från förskolan, fritidshemmen, förskoleklassen och genom hela grundskolan.

Kommunens mål är att debutåldern för ungdomars bruk av tobak och alkohol ska senareläggas med sex månader. Det målet har inte uppnåtts. Ett krav är numera att föreningar måste ha en drogpolicy för att få bidrag från kommunen.

För att stärka varumärket Nordanstig ska kommunen varje år stödja 1–3 kulturprojekt. 2010 fick Bergsjögårdens kultursatsning samt Kulturbanken stöd. (Kulturbanken drivs tillsammans med Hudiksvalls kommun.)

Beslutsprocesser och tillståndsgivning har inte kopplats till tjänstegarantier som tänkt.

Viktiga händelser under året

Skolan

Landstinget tog initiativ till att återuppta en dialog med kommunen om att inrätta en familjecentral i Nordanstig riktad till barn och ungdomar i åldrarna 0–16 år.

Nordanstigs resurscentrum (NRC) har sedan april arbetat med barn från förskolan och upp till gymnasiet. Målgruppen är barn som är eller befaras bli aktuella för insatser från både skola och individ- och familjeomsorgen. Resursteamet har utökats med två specialpedagoger.

Kommunen har anpassat sin verksamhet till de nya bidragsreglerna för fristående verksamhet. En konsekvens är att personaltäteten minskat i förskolan.

Införande av natt- och helgomsorg har skjutits fram och så även vårdnadsbidraget.

Universitetet, Skolverket och Skolinspektionen har i olika sammanhang påpekat att kommunen bör rusta skolan för dagens undervisning, så att kommunens elever ges de förutsättningar som krävs för en likvärdig skola.

Under året har arbetet med att planera för ett högstadium intensifierats. Utifrån beslutade reformer har en kompetensinventering av alla kommunens för- och grundskolelärare genomförts. Den riktade fortbildningen innebär att kommunens behov av behöriga lärare tillgodoses.

Under hösten har Skolinspektionen granskat kommunens skolor och förskolor.



HITTA PÅ!
HITTA PÅ!

PIJA LINDE
Ä D

SMÅ BÖCK
FÖR
SMÅ BA





Annkristine Elfvendal
Förvaltningschef

Skolrapporterna kom i slutet av 2010 och kommunrapporten kommer att lämnas i början av 2011.

Bibliotek

I bibliotekssamarbetet HelGe ingår nu 9 av länets 10 kommuner.

Av den totala utlåningen består 53 % av barnböcker.

Det har varit 7 utställningar på Bergsjö biblioteks övervakning under året, alla med lokal anknytning. Det har även varit utställningar i Harmånger och en i Gnarp.

Kultur och Fritid

Under året har två kulturprojekt pågått, Bergsjögårdens konst- och kultursatsning i Nordanstig samt samverkansprojektet Kulturbanken med Hudiksvalls kommun.

Teaterföreningen har anordnat 8 teaterföreläsningar som setts av nästan 400 personer. Teaterföreläsningarna har

skett i samarbete med de lokala teaterföreningarna och varit geografiskt spridda i kommunen.

Under året har 17 föreningar fått anläggningsstöd och runt 30 föreningar har under året erhållit lokalt aktivitetsstöd.

Tre havsbad samt 9 insjöbad har fått stöd under året.

Miljöredovisning

Handlingar till nämnden skickas ut i digital form för att minska pappersanvändandet. Förskolor och skolor arbetar med att källsortera papper, plast och metall.

Budgetavvikelse + 652 tkr

Överskottet beror på att nämnden i augusti frös de centrala medlen om 1,2 mkr samt på restriktioner för bl a inköp.






Mats Collin
Förvaltningschef

Ekonomisk redovisning

Program	Budget 2010	Bokslut 2010	Bokslut 2009	Prognos 2010	Avvikelse mot budget
22. Bibliotek	1 824	1 842	1 795	1 824	-18
23. Föreningsstöd	1 900	1 730	1 644	1 900	170
24. Kulturverksamhet	310	310	152	310	0
25. Friluftsbad	90	81	74	90	9
26. Barnomsorg - grundskola	118 765	118 274	118 039	120 357	491
30. Musikskola			1 631	0	0
Intäkter	6 975	11 102	10 742	9 668	4 127
Kostnader	129 864	133 339	134 077	134 149	-3 475
*därav kapitalkostnader	1 015	1 011	880	1 015	4
Summa nettokostnad	122 889	122 237	123 335	124 481	652


Målredovisning

Andelen elever som når målen i grundskolan ska år från år öka med strävan att alla elever har fullständiga betyg när de lämnar grundskolan

Nämndens mål	Resultat
Elevernas måluppfyllelse när de lämnar grundskolan ska årligen överträffa förväntansvärdet enligt SALSA.	 Måluppfyllelse utifrån SALSAvärdet ligger på det förväntansvärde som är beräknat för vår kommun.
Alla elever ska lyckas lika bra i skolan.	 Pojkarnas resultat har under året sjunkit.
Elevernas kunskaper och färdigheter i läsning, skrivning och matematik ska förbättras.	 Ytterligare insatser måste göras för att målet ska nås.

Under perioden 2009–2011 ska debutåldern hos ungdomar senareläggas med sex månader för bruk av tobak, alkohol och andra droger, och användandet ska minska.


Kommunen ska verka för ett narkotikafritt Nordanstig

Nämndens mål	Resultat
Verksamheternas aktiviteter ska genomsyras av nolltolerans.	 Målet är uppfyllt

Verka för ett positivt inflyttningsnetto med målet att antalet medborgare ska öka under åren 2009–2011.

Nämndens mål	Resultat
Aktiviteter ska göras under året för att öka förskolans och skolans barns/elevs biblioteksbesök.	 Bok- och kulturvecka genomfördes v. 43
Antalet medborgare boende i Nordanstig och som är nöjda med kultur- och fritidsverksamheten bör öka under mandatperioden.	 Kultur- och fritidsvaneundersökning ska genomföras i februari 2011
Ekonomiskt stödda föreningar som sköter insjö- och havsbad.	 Är genomfört
Attraktiv skola och barnomsorg leder till ökad inflyttning.	 Indikatorer saknas

Varje år stödja 1–3 kulturprojekt som i sin struktur långsiktigt kan leda till ett "varumärke" för Nordanstig

Nämndens mål	Resultat
Under budgetåret 2010 stödja 1–3 kulturprojekt.	 Målet är uppfyllt

Under 2010 ska beslutsprocesser och tillståndsgivande kopplas till tjänstegarantier som är kända och synliggjorda.

Nämndens mål

Under 2010 se över vilka tjänster inom verksamheten som kan kopplas till tjänstegarantier.

Resultat



Arbetet pågår

Sammanfattning verksamhetsmått

År	Bokslut	Bokslut	Bokslut
	2008	2009	2010
Antal skolorter	6	6	6
Antal skolor	8	8	8
Antal förskolorter	7	7	7
Antal förskolor	9	9	9
Antal bibliotek	4	4	4
Antal grundskoleelever	892	838	780
Antal förskolebarn	414	408	388
Antal fritidshemsbarn	205	232	244
Antal förskoleklass elever	75	96	97
Antal grundskoleelever i friskola	59	55	58
Antal förskolebarn i friskola	10	12	12
Antal barn i allmän förskola i friskola	4	5	5
Antal fritidshemsbarn i friskola	13	20	23
Antal förskoleklass elever i friskola	7	6	11
Antal grundskoleelever i annan kommun	15	12	24



14 Omsorgs- och lärandenämnden



Sven Åke Eriksson
Ordörande

Mål och måluppfyllelse

Målet att under 2010 koppla beslutsprocesser och tillståndsgivande till tjänstegarantier är inte uppfyllt.

De allmänna kommunikationerna har förbättrats genom anpassning av kollektivtrafikens förbindelser.

Målet att öka andelen elever som når målen i grundskolan har inte uppnåtts.

Målen att sänka debutåldern med sex månader för ungdomars bruk av tobak, alkohol och andra droger och att minska användandet har inte uppnåtts.

Viktiga händelser under året

Antalet elever som läser grundskole- och gymnasiekurser i vuxenutbildningens regi har ökat med cirka 50 under 2010.

Arbetsmarknadsenheten har under 2010 satsat på att ge nyanlända anställning i form av Insteigsjobb och Nystartsjobb. OSA-platserna har under året varit fullt utnyttjade och feriearbetet för skolingdom omfattade 57 platser. Utöver detta tillkom ytterligare 18 platser i samband med att kommunerna erhöll ett extra statligt bidrag.

Under 2010 har kommunen berett plats för 38 nyanlända flyktingar. Från och med 1 december 2010 tog Arbetsförmedlingen över ansvaret för flyktingmottagandet.

Albo, kommunens hem för mottagande av ensamkommande flyktingbarn, har

iordningställt. Mottagandet av barn ska börja i januari 2011.

Under 2010 har genomlysningar av socialtjänsten genomförts. Styrning och ledning är utvecklingsområden som genomgående lyfts fram i rapporterna.

Under 2010 har utbildningen inom BBIC, Barns behov i centrum, fortsatt.

Antalet inledda utredningar inom IFOs verksamheter har under året minskat med 11 procent och antalet aktualiseringar med 3 procent.

Behovet av placeringar av barn och unga i HVB-hem (institution) har varit högt också under 2010 men visar en tendens att minska. Individ- och familjeomsorgen prioriterar familjehemsvård före institutionsvård. Behovet av familjehem har varit fortsatt stort och antalet vård dygn ökade med 9,5 procent.

Antalet hushåll som fick försörjningsstöd ökade med drygt 20 procent och det utbetalda biståndet med 64 procent.

Nordanstigs resurscentrum, NRC, startade april 2010. Målgruppen är barn som är eller befarsas bli aktuella för insatser från både skola och individ- och familjeomsorgen. Föräldrastöd pågår i nio familjer och i tre av dessa finns risk att barn måste placeras på behandlingshem om inte ett omfattande föräldrastöd finns tillgängligt.

Äldreomsorgens särskilda boenden har behövt personalförstärkningar på grund av





Mats Collin
Förvaltningschef



Annkristine Elfvendal
Förvaltningschef

bl.a. hög vårdtyngd, vinterkräksjuka, multiresistenta bakterier (MRSA) samt palliativa insatser.

För att säkerställa kvaliteten har Hagängsgården ökat sin nattbemanning.

Sörgården har sedan september en förhöjd grundbemanning som innebär att verksamheten mer själv täcker vikariebehov. Sjukskrivningarna har minskat och kontinuiteten i bemanningen ökat.

Korttidsboendet Bollebo har under året haft behov av personalförstärkning på grund av hög vårdtyngd.

I början av året var behovet av korttidsplatser större än vad verksamheten kunde tillhandahålla vilket resulterade i betalningsansvar från sjukhuset.

Från och med januari drivs verksamheterna med sjukgymnast och arbetsterapeut i egen regi.

Kommunfullmäktige har beslutat att tillämpa lagen om valfrihet (LOV) för hemtjänstinsatser. Därmed kan brukaren välja vem som ska utföra beviljade hemtjänstinsatser. Förutom kommunens egen hemtjänst har tre privata utförare blivit godkända.

Inom äldre- och handikappomsorgen har drivits demensutbildning.

Alla förberedelser har gjorts för att 2011 föra över kommunens verksamhet med personlig assistans till privata utförare.

Antalet resor med kollektivtrafiken har ökat marginellt. Intäktsggraden har dock minskat från ca 43 % till 37 %.

Effektiviseringar inom kost och städ har minskat personalkostnaderna.

Inom skolan har fokus legat på att öka antalet elever som äter skollunch, i första hand har arbetet varit inriktat mot eleverna i åk 7–9.

Beslutet att skolorna Ilsbo, Lönnberg och Fröstuna samt Bergesta servicehus ska fortsätta som produktionskök har minskat transportkostnaderna med 30 procent.

Inom äldreomsorgen har man gjort de boende mer delaktiga i besluten kring utbudet av maträtter.

Budgetavvikelse –9 795 tkr

De väsentligaste delarna av överskridandet härrör från de mycket höga kostnaderna för vård och behandling inom individ- och familjeomsorgen, främst placeringar på institution och familjehem. Den pågående omställningen inom hemtjänsten har inte gett den kostnadsreducering som var beräknad i 2010 års budget.

Den viktigaste förklaringen till den positiva avvikelsen inom gymnasieskolan är att icke kalkylerade momspengar hämtats hem för friskolekostnaderna.

Den negativa budgetavvikelsen på 267 tkr inom området trafik och transport beror till största delen på att biljetthöjningen inom kollektivtrafiken inte till fullo kompenserat den dyrare driften och det intäktsbortfall som bl.a. beror på att antalet skolkort minskat.

För individ- och familjeomsorgens del beror den negativa avvikelsen på 6 349 tkr till största delen på behovet av många externa placeringar i HVB och familjehem. Dessa fortsatt höga kostnader beror till stor del på ett kvarstående högt behov av stöd till framförallt ungdomar, samt att det ännu inte finns tillräckligt med öppna insatsalternativ på hemmaplan. Detta är under arbete i och med utformandet av Nordanstigs Resurscentrum.

När det gäller tillsyn av tillstånd för alkoholserving så finns det i dag inte full kostnadstäckning för tillsyn av de tillfälliga tillstånden.

Äldreomsorgens underskott beror främst på att hemtjänsten har utfört fler timmar än vad som beräknats i budget samt att förändringsarbetet inom kommunens hemtjänstorganisation har varit förenat med vissa svårigheter som bidragit till en fördröjning av anpassningen till det

nya arbetssättet. Andra förklaringar som bidrar till underskottet är periodvis hög vårdtyngd inom särskilt boende och korttidsboendet.

Handikappomsorgens underskott beror bland annat på ökade personalkostnader i samband med verksamhetsövergång till


annan utförare gällande personlig assistans. Andra förklaringar är att behovet av kontaktpersoner och ledsagare samt insatser enligt socialtjänstlagen (SoL) till personer under 65 år har ökat.

Ekonomisk redovisning

(tkr)	Budget 2010	Bokslut 2010	Bokslut 2009	Prognos 2010	Avvikelse mot budget
UO-STAB					
18. UO-stab	13 050	11 492	10 141	12 050	1 558
SUMMA UO-STAB	13 050	11 492	10 141	12 050	1 558
VERKSAMHETSSTÖD					
8 Personal	6 368	6 357	5 841	6 768	11
9 Trafik & transport	6 421	6 688	6 083	6 921	-267
16 Kost & städ	16 630	15 379	15 714	16 630	1 251
SUMMA VERKSAMHETSSTÖD	29 419	28 424	27 638	30 319	995
STÖD & LÄRANDE					
27 Gymnasieutbildning	57 512	56 984	62 244	58 532	528
28 Vuxenutbildningar	5 692	5 696	6 341	5 769	-4
32 Arbetsmarknad	4 195	4 192	4 045	4 195	3
33 Individ- & familjeomsorg	24 583	31 156	26 618	30 100	-6 573
36 Invandrarenhet	0	0	0	0	0
SUMMA STÖD & LÄRANDE	91 982	98 028	99 248	98 596	-6 046
ÄLDRE- & HANDIKAPPOMSORG					
34 Äldreomsorg	101 801	105 876	105 362	106 291	-4 075
35 Handikappomsorg	34 146	36 373	34 213	36 511	-2 227
SUMMA ÄO/HO	135 947	142 249	139 575	142 802	-6 302
OL-NÄMNDEN					
inkl projekt & inv enh					
Intäkter	76 686	72 298	89 618	76 156	-4 388
Kostnader	347 084	352 491	366 220	358 853	-5 407
*därav kapitalkostnader	2 413	691	1 674	2 083	330
Nettokostnad	270 398	280 193	276 602	282 697	-9 795

Målredovisning


Under 2010 ska beslutsprocesser och tillståndsgivande kopplas till tjänstegarantier som är kända, accepterade och synliggjorda

Nämndens mål	Resultat
Vid nyanställning inom äldre- och handikappomsorgen inkl vikarier, skall utdrag ur belastningsregister redovisas	 Rutiner inte klara.
Vid ansökan om hemtjänst, växelvård eller särskilt boende skall kontakt med handläggare för bokning av tid erhållas inom 1 vecka	 Målet är uppnått
AMA skall inom 14 dagar ha verkställt beställd arbetsmarknadsplacering.	 Målet är inte uppnått.
Efter beslut av biståndshandläggare skall brukaren få kontakt med utföraren inom två vardagar för avtal om besök.	 Målet är uppnått.



Under 2010 utveckla de allmänna kommunikationerna för att underlätta pendling inom arbetsmarknadsregionen

Nämndens mål	Resultat
Inför trafikbeställningen 2011- 2012 förbättra infrastrukturen för arbets- och studiependling.	 Målet är uppfyllt

Andelen elever som når målen i grundskolan skall år från år öka med strävan att alla elever har fullständiga betyg när de lämnar grundskolan

Nämndens mål	Resultat
Öka antalet elever som äter skollunch.	 Målet är uppnått.

Under perioden 2009–2011 ska debutåldern hos ungdomar senareläggas med sex månader för bruk av tobak, alkohol och andra droger och användandet minska. Kommunen ska verka för ett narkotikafritt Nordanstig.

Nämndens mål	Resultat
Nollvision gällande underårigas bruk av alkohol och droger i offentlig miljö.	 Målet är uppfyllt
Det förebyggande arbetet för föräldrar och ungdomar ska öka, jämfört med 2009.	 Målet är uppnått.

Sammanfattning verksamhetsmätt

År	Bokslut	Bokslut	Bokslut
	2008	2009	2010
Biståndsenheten			
Ansökan om omvårdnadsboenden	80	60	62
Avslag	5	1	0
Antal avlidna i omvårdnadsboende	49	42	47
Antal utflyttade till annan kommun	1	0	1
Antal fler eller färre i behov av plats	+ 30	+ 18	11
Trafik			
Antal färdtjänstresor, snitt per månad	445	380	317
Kost & städ			
Antal produktionskök	6	10	11
Städyta kvm	31 145	31 061	31 892
Bemanningsenheten			
Förmedlade timmar		103 891	91 936
Gymnasieutbildningen			
Antal elever gymnasiet	481	482	413
Antal elever gymnasiesärskolan	20	20	24
Antal elever IV-programmet	40	57	55
Vuxenutbildningen			
Antal elever SFI	95	70	65
Antal elever vuxenutb. GRUV & gymn	140	136	9
Individ- och familjeomsorg			
Antal vårddyggn familjehem	6 640	8 510	9 670
Antal vårddyggn HVB-hem	2 651	3 361	3 379
Antal personer i öppenvårdsbehandling	35	28	29
Antal kontakt-/stödfamiljer	18	21	14
Antal kontaktpersoner	16	16	7
Invandrarenheten			
Antal mottagna flyktingar	16	13	36
Äldreomsorgen			
Antal rum/lgh i särskilt boende			
Särskilt boende	138	138	136
Antal platser korttids	37	36	32

År	Bokslut	Bokslut	Bokslut
	2008	2009	2010
Köp av externa vårdplatser			
Antal rum/lgh, tjänsteköp	5	4	4
Antal vårddyggn, tjänsteköp	1819	1470	1796
Hemtjänst			
Antal personer med beviljad hemtjänst	191	178	181
Handikappomsorgen			
Antal personer med personlig ass >20 tim/v - med kommunen som ass-anordnare	25	29	29
- med annan ass-anordnare	16	16	6
Antal personer med personlig ass <20 tim/v - med kommunen som ass-anordnare	9	13	23
- med annan ass-anordnare		6	7
Antal platser i LSS gruppböende, egen regi	11	10	9
Antal platser i LSS gruppböende, tjänsteköp	1	2	2
Antal platser i SoL-boende		4	
Antal i daglig verksamhet	34	33	32

Sammanfattning nyckeltal

År	Bokslut	Bokslut	Bokslut
	2008	2009	2010
Städ			
Avverkningsgrad städ per kvm - effektivitet	262,77	298,66	304,01
Gymnasieutbildningar			
Kostnad/elev/år (tkr)			
Kostnad/elev/år i gymnasiet inkl IV	96	97	99
Kostnad/elev/år gymnasiesärskolan inkl assistans & hemresor	456	513	452
Äldreomsorg			
Vårddygnskostnad särskilt boende *	943,4	1 012,7	1 040,5
Vårddygnskostnad korttidsboende *	850,6	990,6	1 177,5
Kostnad per plats i särskilt boende	338 970	363 160	373 037
Kostnad per plats i korttidsboende	324 256	354 124	405 530
Handikappomsorg			
Kostnad per plats i gruppboende LSS	821 349	844 049	804 938

* Exkl lokal-, OH-kostnader, sjuk- och EC-löner



15 Koncernföretag

De kommunala bolagen som ingår i den sammanställda koncernredovisningen vid årsbokslutet är Nordanstigs Bostäder AB, Nordanstig Vatten AB och Nordanstigs Fastighets AB.

Nordanstigs Bostäder AB

Årets resultat

(tkr)	2008	2009	2010
Budget	1 299	1 020	1 930
Prognos 1*	2 510	-970	530
Prognos 2	2 510		
Årets resultat	2 649	105	2 422

* 2007 och 2008 redovisades två delårsrapporter, per april och augusti, därav prognos 1 och 2. Från och med 2009 redovisas endast en delårsrapport per juni.

Verksamhetens inriktning

Bolaget äger och förvaltar hyresfastigheter i Nordanstigs kommun. Bolaget förvaltar även kommunägda fastigheter på uppdrag av kommunen samt säljer tjänster avseende byggnadsarbete och fastighets-skötsel till externa kunder, huvudsakligen Nordanstigs kommun. Bolaget driver också en värmecentral som levererar värme till både egna och externa fastigheter.

Ägarförhållanden

Bolaget är ett helägt dotterbolag till Nordanstigs kommun.

Verksamheten 2010

Bolaget förvaltade vid årets början 690 lägenheter och lokaler, och vid årets slut 742 lägenheter och lokaler. Under året köpte bolaget tre fastigheter i Gnarp, vilket tillförde bolaget 25 lägenheter och 4 lokaler. I Strömsbruk har 14 av de tidigare kallställda lägenheterna hyrts ut till Migrationsverket. Fastigheten Nordanbro 2:81 i Hassela såldes under året till Statens Bostadsomvandling (SBO). Fastigheten byggdes om till seniorboende och kommer att hyras ut till Nordanstigs Bostäder AB, som i sin tur förvaltar och sköter denna fastighet. En fastighet i Ilsbo köptes av en privatperson, och Nordanstigs Bostäder AB sålde denna fastighet vidare till SBO som under 2011 bygger om fastigheten till seniorboende. Fastigheten kommer sedan att hyras och drivas på samma sätt som fastigheten i Hassela. I Gnarp påbörjades arbetet med att bygga om den tidigare vårdcentralen till företagshotell. Ett nytt förvaltningsavtal tecknades med kommunen. Avtalet reglerar bolagets skötsel av kommunägda fastigheter. Bolaget använde hela året det nya ekonomisystemet Brilljant.

Det ekonomiska bortfallet på grund av outhyrda fastigheter och lokaler uppgick till närmare 2,1 mkr (föregående år 4,1 mkr). Vid årets slut var antalet outhyrda bostäder 14 (föregående år 32), vilket motsvarar 1,9 procent (4,6 procent) av





lägenhetsbeståndet. Av det totala bortfallet på grund av outhyrda objekt avser drygt 1,2 mkr outhyrda lokaler (1,4 mkr).

Väsentliga händelser efter räkenskapsårets utgång

Bolaget har förhandlat med hyresgästföreningen om nya hyror från och med februari 2011. Överenskommelsen resulterade i en hyreshöjning med 2,3 procent.

Den 1 januari såldes bolagets värme-central i Strömsbruk till Nordanstigs Fjärrvärme AB.

Framtida utveckling

Nyckeltal NBAB	2008	2009	2010
Nettoomsättning (tkr)	70 212	76 525	89 346
Resultat efter finansiella poster (tkr)	2 649	105	2 422
Balansomslutning (tkr)	166 282	162 627	166 483
Soliditet (%)	9,1	9,4	10,4
Avkastning på:			
totalt kapital (%)	5	3,1	4,7
eget kapital (%)	17	0,6	14
Antal anställda	25	25	26

Nordanstig Vatten AB

Årets resultat

(tkr)	2008	2009	2010
Budget	174	317	-1 476
Prognos 1*	-525	0	-1 318
Prognos 2	-1 474	--	
Årets resultat	-1 397	360	0

* 2007 och 2008 redovisades två delårsrapporter, per april och augusti, därav prognos 1 och 2. Från och med 2009 redovisas endast en delårsrapport per juni.

Kommunen täckte underskottet 2008 genom ett villkorat aktieägartillskott på 1,4 mkr. 2010 täckte kommunen underskottet med 737 tkr.

Verksamhetens inriktning

Bolaget äger de allmänna vatten- och avloppsanläggningarna i Nordanstigs kommun.

Nordanstig Vatten producerar och distribuerar dricksvatten till drygt 5 000 människor samt omhändertar och renar avloppsvatten. Inom Nordanstigs kommun är 51 procent av invånarna anslutna till Nordanstig Vattens anläggningar.

Ägarens syfte är att genom bolaget dels driva och utveckla vattenförsörjning och avloppshantering så att den tillgodoser brukarnas behov av vattentjänster, dels bidra till en långsiktigt hållbar samhällsutveckling.

Drift, underhåll och utveckling av de allmänna va-anläggningarna i Nordanstig utförs av MittSverige Vatten AB på uppdrag av Nordanstig Vatten AB.

Ägarförhållanden

Nordanstig Vatten AB är ett kommunalt bolag som ägs till 100 procent av Nordanstigs kommun. MittSverige Vatten AB är Sundsvalls, Timrås och Nordanstigs kommuners gemensamma bolag för va-samverkan över kommungränserna. MittSverige Vatten AB ägs av Sundsvall Vatten AB (80 procent), Timrå Vatten AB (18 procent) och Nordanstig Vatten AB (2 procent).

Ägardirektiv

- Soliditet. Soliditeten uppgick vid årets utgång till 1,0 procent medan det långsiktiga ekonomiska ägardirektivet är 4–8 procent.
- Anläggna och driva, via MittSverige Vatten AB, och finansiera de anläggningar som behövs. Effektivisering och samordning samt jämförelse med branschen är ett kontinuerligt arbete som bolaget gör för att säkerställa skäliga priser. Nordanstig Vatten ingår i ett interkommunalt va-samarbete med kommunerna Sundsvall och Timrå genom MittSverige Vatten AB. Utöver det samarbetar bolaget löpande med närliggande kommuner i Sundsvallsregionen. Ett samarbete pågår även med kommuner utanför Sundsvallsregionen.
- Upprätthålla och utveckla den allmänna vatten- och avloppsanläggningen – uppnå hög försörjningstrygghet och dricksvattenkvalitet samt låg påverkan på miljön. Det kontinuerliga underhållet på anläggningarna är ett viktigt arbete för att säkerställa leveranskvalitet och säkerhet. Bolaget har ett långsiktigt energisparmål att minska energiåtgången med 0,5 procent per år i relation till producerad vattenmängd och behandlad avloppsmängd.
- I det långsiktiga miljöarbetet är bolaget beroende av att brukarna/kunderna hanterar vattnet på ett miljöanpassat sätt. För att kommunicera budskapet om vattnets värde, och säkerställa ett miljömässigt brukande av vattnet, har bolaget påbörjat ett arbete med att se över bolagets kommunikationsplattform. Under året deltog bolaget även i olika sammankomster för att lyfta fram vattnets värde, och medverkade därmed även som ambassadörer för att lyfta fram Nordanstig och Sundsvallsregionen.

Framtids- och utvecklingsanalys

Långsiktig planering är viktigt för bolaget, och en strategisk fråga är att styra underhållskostnaderna, vilket innebär att mer förfinade underhållsstrategier är nödvändiga för va-anläggningen i Nordanstigs kommun. Bolaget fastslog under året ett ramverk för en underhållsstrategi.

I slutet av året påbörjade man även framtagandet av en va-plan i samarbete med Nordanstigs kommun. Bolagets mission är rent vatten idag och i framtiden, vilket innebär att miljöarbetet ska ha sin grund i kretsloppstanken och bidra till ett långsiktigt hållbart samhälle.

Verksamheten 2010

I Harmånger gjorde bolaget undersökningar för att hitta ett nytt reservtäktsområde. Det visade sig dock svårt att hitta en fullgod reservvattentäkt. Arbetet inriktades därför på att undersöka möjligheten att via en vattenledning hämta vatten från en befintlig vattentäkt.

Mellan Stocka och Strömsbruk har en ny vattenledning anlagts för att säkra vattenleveransen. En vattenledning i Stocka som tidigare drabbats av upprepade läckor har infodrats.

Internkontroll

Bolaget gjorde ekonomiska internkontroller under året i syfte att säkerställa att policys och rutiner efterföljs.

Nyckeltal NVAB	2008	2009	2010
Nettoomsättning (tkr)	14 112	17 275	17 253
Resultat efter finansiella poster (tkr)	-1 396	360	0
Balansomslutning	34 681	40 372	45 075
Soliditet (%)	0,3 %	1,20 %	1,00 %

Koncernföretag

Nordanstigs Fastighets AB

Bolagets uppgift är att äga, förvalta och hyra ut industrifastigheter och lokaler samt äga aktier. Bolaget ska även skapa möjligheter för att bibehålla och utveckla näringslivet inom Nordanstigs kommun, och genom bevakning, marknadsföring och service främja näringslivet. Bolaget är ett helägt dotterbolag till Nordanstigs kommun.

Verksamheten 2010

Bolaget har ingen anställd personal. Årets resultat var -8 tkr (24 tkr).





16 Uppdragsföretag

Dessa verksamheter ingår inte i den sammanställda koncernredovisningen.

Nordanstigs Fjärrvärme AB

Verksamhetens inriktning

Bolaget äger de allmänna fjärrvärmeanläggningarna i Nordanstigs kommun. Drift, underhåll och utveckling av de allmänna fjärrvärmeanläggningarna i Nordanstig kommer att utföras av Nordanstigs Bostäder AB på uppdrag av Nordanstigs Fjärrvärme AB.

Ägarförhållanden

Bolaget är ett helägt dotterbolag till Nordanstigs kommun.

Verksamheten 2010

Bolaget bildades den 30 december 2010 och har därför inte haft någon verksamhet.

Stiftelsen Ersk-Matsgården

Årets resultat

(tkr)	2008	2009	2010
April	55		
Juni		18	
Augusti	92		
Årets resultat	64	-4	54

Stiftelsens ändamål är att förvalta fastigheten Lindsjön 1:13 med syfte att under affärsmässiga former driva och bevara gammal kulturmiljö. Stiftelsen står under över-

inseende av Nordanstigs kommunstyrelse. Kommunfullmäktige utser styrelsen för stiftelsen enligt samma mandatperiod som gäller för kommunfullmäktiges ledamöter.

Verksamheten 2010

Verksamheten redovisade ett positivt resultat på 54 tkr. Stiftelsen hade under året två protokollförda sammanträden.

Gården och serveringen var öppen dagligen, förutom måndagar och fredagar, mellan midsommar och mitten av augusti samt på helger fram till mitten av september. Verksamheten har olika aktivitetsdagar som Lindag, Fårdag, Svampdag, Jorisdag, Kojdag, Spelkvinnsstämman, hantverksmässan med loppmarknad och julmarknad samt musikunderhållning av olika slag. På söndagarna serverades som vanligt den populära gammaldags maten, som plökkfink, kams, pärgrot, ärtstuva med mera. Onsdagarnas och torsdagarnas trerätters lyxlunch har blivit allt populärare med upp till 100 gäster varje gång.

Gården var en kandidat till Unescos projekt Världsarv Hälsingegårdar, men tyvärr sköt Unesco upp beslutet om projektet Hälsingegårdar.

Gården ingår även i projektet Kultur och turism på Finnskogen, ett samarbete mellan Värmland, Närke, Dalarna, Västmanland och Gävleborgs län. Förstudien är avslutad och medel har beviljats för en fortsättning i tre år framåt.



Bergsjö Närvärme KB

Verksamhetens inriktning

Bergsjö Närvärme kommanditbolag äger Bergsjö Närvärme, marken, anläggningen samt dess maskiner.

Ägarförhållanden

Kommunen köpte ut Nordisk Rentings andelar i kommanditbolaget Bergsjö Närvärme KB den 1 oktober 2008. Våren 2009 gick Nordanstigs Fastighets AB in som kommanditdelägare och Nordanstigs kommun är komplementär.

Verksamheten 2010

Verksamheten består i att hyra ut anläggningen och marken till kommunen till en årskostnad motsvarande avskrivningar och internränta. Resultatet för år 2010 var 176 tkr (-3 tkr).

Under 2011 kommer Bergsjö Närvärmes anläggningstillgångar att föras över till Nordanstigs Fjärrvärme AB. Syftet är att samla all fjärr- och närvärme inom kommunkoncernen till en juridisk person.

Nordanstigs Ekoteknik KB

Verksamhetens inriktning

Nordanstigs Ekoteknik kommanditbolag äger kommunens va-anläggning

Ägarförhållanden

Kommunen köpte ut Nordisk Rentings andelar i kommanditbolaget Nordanstigs Ekoteknik KB den 31 mars 2010. Hösten 2010 gick Nordanstig Vatten AB in som kommanditdelägare och Nordanstigs kommun är komplementär.

Verksamheten 2010

Verksamheten består i att hyra ut anläggningen till kommunen utifrån en årskostnad motsvarande avskrivningar och internränta. Under april–december erhöles

X = Resultat inväntas efter Kommunfullmäktige.

ingen hyra.

Resultatet för år 2010 var 0 tkr.

Fiberstaden AB

Verksamhetens inriktning

Bolaget har under året fungerat som ISP- (Internet service provider) och kommunikationsoperatör för Internettjänst och ip-telefoni i Hudiksvalls och Nordanstigs stadsnät. Vidare har bolaget ansvarat för it-drift och support för Hudiksvalls och Nordanstigs kommuner.

Ägarförhållanden

Fiberstaden AB samägs av Hudiksvalls kommun med 80 procent och Nordanstigs kommun med 20 procent.

Verksamheten 2010

Resultatet för år 2010 var 186 tkr.

Inom projekt Gunilla anslöts under 2010 totalt 225 villor i Hudiksvall, Njutånger och Enånger. Marknadsföring mot villamarknaden för 2011 startar i februari 2011. Målet är att ansluta 250 villor under året. Hudiksvalls bostäder fortsatte 2010 utbyggnaden av fiber till sina lägenheter, vilket är ett viktigt steg i utvecklingen av stadsnätet. Utbyggnaden innebär att ytterligare cirka 1 800 lägenheter är anslutna till stadsnätet.

Fiberstaden fortsatte arbetet med utbyggnad av fiber till orter som saknar fast bredband. Under 2010 genomfördes utbyggnad till orterna Långvind, Långvindsbruk och Mössön. För 2011 är utbyggnad till bland annat Hedvigsfors, Strömbacka och Lakbäck planerad.

Stadsnätet i Hudiksvall drivs som ett öppet stadsnät, med Zitius som kommunikationsoperatör, där kunden ska erbjudas möjlighet att välja bland flera leverantörer av bredbandstjänster. Vid utgången av 2010 var antalet kunder i Hudiksvalls stadsnät cirka 3 900. I nätet ingår elva



leverantörer av Internet- och ip-telefoni samt fyra leverantörer av tv-tjänster.

Utbyggnad av Fiber till Hemmet (FTTH) i Nordanstig genomfördes 2010 i Västtjär, Baståsen, Gryttje och Mellanfjärden. Totalt cirka 20 fastigheter anslöts och ytterligare kontrakterade kunder i dessa områden ansluts våren 2011. Nordanstigs kommun planerar för fortsatt utbyggnad av FTTH 2011. Den stora planerade utbyggnaden av FTTH i Nordanstig 2011 sker i Gnarp och Stocka. En ytterligare utbyggnad är viktig för Fiberstaden för att få en volymökning av verksamheten i Nordanstig.

Det tekniska införandet av ip-tv i Nordanstigs stadsnät genomfördes våren 2010. Under året uppgraderades också stadsnätet i Nordanstig genom utbyte av den tekniska utrustningen i stamnätet.

Nordanstig påbörjade ett projekt för att modernisera sin it-plattform för ökad effektivitet och kvalitet. Fiberstaden har ansvar för att genomföra projektet.

En genomgång av nätverken för Hudiksvalls kommun påbörjades under året. Switchar byttes i stor utsträckning för att säkerställa ett stabilt och robust nät för datatrafik mellan förvaltningar och datahallar.

För kommunernas skolor har nätet byggts ut för trådlös kommunikation i projektet 1:1 som innebär att varje elev ska ha en egen bärbar dator med Internet-uppkoppling.

Inom Fiberstaden infördes ett nytt arbetssätt för support, där tekniker arbetar inne en dag i veckan enligt rullande schema. Det har inneburit kortare åtgärds-tider.

Resultatet för år 2010 var 186 tkr (-645 tkr) efter att Hudiksvalls kommun täckt kostnader avseende Gunilla-projektet 2010 med närmare 3,5 mkr.

X-trafik AB

Verksamhetens inriktning

X-trafik AB upphandlar kollektivtrafik, färdtjänst och skolskjutsar på uppdrag av kommunerna och landstinget. Avtalet fungerar så att X-trafik AB köper transporttjänster av transportföretagen och vidarefakturerar sedan respektive kommun och landstinget.

Ägarförhållanden

Alla kommuner i länet samt landstinget är delägare i bolaget. Nordanstigs kommun har 212 tkr i aktiekapital, vilket motsvarar 2,12 procent av hela aktiekapitalet på 10 mkr.

Verksamheten 2010

Nordanstigs kommun betalade under 2010 10,3 mkr (9,4 mkr) till X-trafik AB.

Kommunalförbundet Region Gävleborg

Verksamhetens inriktning

Den 1 januari 2007 ombildades Kommunalförbundet SAM till Kommunalförbundet Region Gävleborg. Region Gävleborg styrs sedan dess av ett förbundsfullmäktige och en förbundsstyrelse istället för en direktion. Den 1 januari 2007 övertog kommunalförbundet Gävleborgs Kommuners och Landstings (GKL) verksamhet.

Vision – ett livskraftigt Gävleborg

Region Gävleborgs vision är enligt förbundsordningen att vara en gemensam organisation för kommunerna och landstinget i Gävleborgs län, för att ta tillvara regionens möjligheter, främja dess utveckling, initiera och svara för att verksamheter av den art och omfattning som medlemmarna beslutar genomförs.

Kommunalförbundet är ett fleruppgifts-kommunalförbund. Förbundet utgör samverkansorgan i Gävleborgs län enligt lagen om samverkansorgan i länen.

Ägarförhållanden

Alla kommuner i Gävleborg och Landstinget Gävleborg är delägare i kommunalförbundet. Andelarna bestäms av hur mycket bidrag respektive kommun skjutit till. Bidragen (täckning av kommunalförbundets kostnader) bestäms av nästa års skatteintäkter och generella statsbidrag med förekommande tillägg och avdrag. Nordanstigs kommun har sedan år 2008 3,87 procents andel i kommunalförbundet.

Norrskan AB

Verksamhetens inriktning

Verksamhetens mål är att

- skapa, äga och underhålla stamnät
- vara den naturliga samarbetspartnern för de operatörer, tjänsteleverantörer, region- och stadsnät som finns i området
- flertalet av dessa region- och stadsnät ska vara Norrskens kunder
- alltid präglas av oberoende och neutralitet gentemot operatörer
- växa genom spridning inom området.

Ägarförhållanden

Norrskan ägs av Borlänge Energi AB, Gävle Energi AB, Helsing Net AB, Hofors Kommun, Hudiksvalls kommun, Härnösand Energi och Miljö AB, Jämtkraft Telecom AB, Landstinget Gävleborg, Ljusdals kommun, Nordanstigs kommun, Ockelbo kommun, Sandviken Energi AB, Sundsvall Energi Elnät AB och Söderhamn Teknikpark AB.

Kommunalförbundet Inköp Gävleborg

Verksamhetens inriktning

Kommunalförbundet är de ingående kommunernas gemensamma organ för inköpsverksamhet. Kommunalförbundet ska även handha kommunernas upphandlingsverksamhet förutom vissa undantag. Dessa undantag är byggentreprenader, vissa tjänster samt direktupphandling. Kommunalförbundet ska dock biträda kommunerna med upphandling inom de undantagna områdena, och även kunna bistå kommunernas företag med upphandling. Kommunalförbundet har en anställd lokaliserad i Nordanstig.

Inköp Gävleborg har tagit över den upphandlingsverksamhet som tidigare legat på Gästrike Inköp respektive Inköp Hälsingland. Inköp Gävleborg är därmed upphandlande enhet för Bollnäs, Gävle, Hofors, Hudiksvall, Ljusdal, Nordanstig, Ockelbo, Ovanåker, Söderhamn och Älvkarleby kommuner med förvaltningar, bolag, stiftelser och kommunalförbund.

Ägarförhållande

Alla kommuner i Hälsingland och Gästrikland (utom Sandviken) och Älvkarleby kommun är delägare i kommunalförbundet. Andelarna bestäms av hur mycket bidrag respektive kommun skjutit till. Bidragen (täckning av kommunalförbundets kostnader) bestäms via procentuell fördelning i förhållande till skatteunderlaget. Nordanstigs kommun har sedan år 2009 3,5 procents andel i kommunalförbundet.

Verksamheten 2010

Under 2010 betalade Nordanstigs kommun 443 tkr (444 tkr 2009) i bidrag till kommunalförbundet. Denna ersättning avser alla tjänster som kommunalförbunden utför åt Nordanstigs kommun.

Ett stort antal upphandlingar har gjorts gemensamt för flera kommuner, samt även

vissa kommunspecifika upphandlingar. Verksamheten redovisade för 2010 ett resultat på –1 840 tkr (235 tkr 2009).

MittSverige Vatten AB **Verksamhetens inriktning**

MittSverigeVatten AB ansvarar för huvudmannens sysslor och kompetens, samt drift och underhåll av de allmänna vatten- och avloppsanläggningarna i kommunerna Sundsvall, Timrå och Nordanstig. Ägarnas syfte är att genom bolaget driva och utveckla vattenförsörjning och avloppshantering för att tillgodose brukarnas behov av vattentjänster samt bidra till en långsiktigt hållbar samhällsutveckling. Bolaget ska bedriva sin verksamhet i enlighet med kommunernas Agenda 21.

Ägarförhållande

MittSverige Vatten AB är ett kommunalt bolag och ägs av Sundsvall Vatten AB med 80 procent, Timrå Vatten AB med 18 procent och Nordanstig Vatten AB med 2 procent.

Verksamheten 2010

Verksamheten beskrivs i avsnittet Nordanstig Vatten AB. Verksamheten redovisade för 2010 ett resultat på 0 tkr (0 tkr).

Samkraft AB

Verksamhetens inriktning

Bolaget började sin verksamhet år 2008. Bolagets uppgift är att bygga, driva och underhålla anläggningar för vindkraftsproduktion. Bolaget har sitt säte i Söderhamn.

Ägarförhållande

Bolagets totalt 210 000 aktier är fördelade på dessa ägare:

Bionär Närvärme AB	5 040
Björklinge Energi Försäljning AB	2 520
Bollnäs Energi	22 470
AB Edsbyns Energi AB	22 470
Gävle Energi AB	50 400
Hoåns Kraft AB	5 040
Hudik Vind AB	7 560
Ljusdal Energiföretag AB	22 470
Mälarenergi AB	21 210
Nordanstigs kommun	2 520
Sandvikens Energi AB	25 830
Söderhamn NÄRA AB	22 470

17

Kommunen och koncernen i siffror

Utdebitering 2010 - Nordanstigs kommun

Landsting	Kommun	Totalt
10,87	22,40	33,27

Intäkts- och kostnadsstatistik (tkr)

Drift

	2010	%	2009	%
Skatter och speciella ersättningar	462 2484	80,3	452 9451	79,7
Bidrag	42 591	7,4	50 420	8,9
Förs. Verksamhet	10 376	1,8	4 942	0,9
Taxor och avgifter	37 435	6,5	35 078	6,2
Bostads och lokalhyror	20 280	3,5	20 240	3,6
Förs. Inventarier, maskiner m.m.	5	0,0	26	0,0
Ränteintäkter	3 010	0,5	4 135	0,7
Övriga intäkter	-	0,0	11	0,0
Summa intäkter	575 945		567 797	

Kostnader

	2010	%	2009	%
Lönekostnader	223 345	40,9	229 533	41,5
Arbetsgivaravgifter	68 646	12,5	68 359	12,3
Inventarier/materiel	17 611	3,2	15 217	2,7
Bidrag	26 368	4,8	21 176	3,8
Entreprenader	132 764	24,3	131 555	23,8
Konsulter	2 723	0,5	3 438	0,6
Lokal o markhyror	33 813	6,2	34 096	6,2
Hyra maskiner	795	0,1	869	0,2
El, olja, drivmedel	8 264	1,5	7 168	1,3
Telekommunikation, porto	2 163	0,4	2 178	0,4
Transporter m m	7 588	1,4	10 217	1,8
Skatteutj.avg avr.skatt	-	-	-	-
Finansiella kostnader, räntor	3 154	0,6	6 437	1,2
Pensioner	9 751	1,8	10 901	1,9
Pensionsutbetalning ind.del	9 746	1,8	12 615	2,3
Övrigt	-15	-	-96	0,0
Summa kostnader	546 716		553 663	

Resultaträkning

(tkr)	Not	Kommunen				Koncernen	
		Bokslut 2010	Budget 2010	Bokslut 2009	Budget 2011	Bokslut 2010	Bokslut 2009
Verksamhetens intäkter	1	110 687	137 025	110 717	105 765	152 888	139 911
Verksamhetens kostnader	2	-543 562	-574 679	-547 226	-548 314	-570 430	-563 879
Avskrivningar	3	-28 822	-11 000	-10 543	-11 000	-35 540	-16 470
Verksamhetens nettokostnader	4	-461 697	-448 654	-447 052	-463 549	-453 082	-440 438
Skatteintäkter	5	329 219	337 569	326 842	329 773	329 219	326 842
Generella statsbidrag	6	133 029	117 044	126 103	127 003	133 029	126 103
Finansiella intäkter	7	3 010	4 501	4 135	2 611	2 785	3 478
Finansiella kostnader	8	-3 154	-6 293	-6 437	-3 837	-9 131	-11 905
Resultat före extraordinära poster		407	4 167	3 591	2 001	2 820	4 080
Extraordinära intäkter							
Extraordinära kostnader							
Årets resultat - förändring av eget kapital		407	4 167	3 591	2 001	2 820	4 080

Kassaflödesanalys

(tkr)	Från verksamheten tillförda medel	Not	Kommunen				Koncern	
			Utfall 2010	Budget 2010	Utfall 2009	Budget 2011	Utfall 2010	Utfall 2009
	Årets resultat		407	4 167	3 591	2 001	2 820	4 080
	Justering för av- & nedskrivningar	3	28 822	11 000	10 543	11 000	35 540	16 470
	Övriga ej likviditetspåv. poster		-7 203	0	189	0	-638	3 765
	Medel från verksamheten före förändring av rörelsekapital		22 026	15 167	14 323	13 001	37 722	24 315
	Korta fordringar (ökning-/minskning+)	13	-18 770	2 000	-23 817	2 000	-22 984	-22 685
	Lager (ökning-/minskning+)	12	32	0	58	0	1 310	-540
	Korta skulder (ökning+/minskning-)	19	-17 595	0	25 146	0	-18 569	20 596
	Kassaflöde från den löpande verksamheten		-14 307	17 167	15 710	15 001	-2 521	21 686
	Investeringsverksamhet							
	Investering i materiella anläggningstillgångar	9	-14 492	-13 290	-8 344	-16 110	-28 208	-17 482
	Försäljning av anläggningar		0	0	0	0	6 439	0
	Kassaflöde efter investeringar		-14 492	-13 290	-8 344	-16 110	-21 769	-17 482
	Finansieringsverksamhet							
	Nyupptagna lån - leasing		26 882	44 500	0	0	40 273	0
	Amortering av skuld	18	-3 454	-5 600	-18 030	-4 400	-22 086	-14 844
	Kapitaltäckningsgaranti		-737	0	0	0	0	0
	Ökning långfristiga fordringar	11	0	0	0	0	0	0
	Kassaflöde från finansieringsverksamhet		22 691	38 900	-18 030	-4 400	18 187	-14 844
	Årets kassaflöde		-6 108	42 777	-10 664	-5 509	-6 103	-10 640
	Likvida medel vid årets början		35 382		46 046		37 743	48 383
	Likvida medel vid årets slut		29 274		35 382		31 640	37 743

Balansräkning

(tkr)	Kommunen			Koncernen		
	Not	Bokslut 2010	Budget 2010	Bokslut 2009	Bokslut 2010	Bokslut 2009
TILLGÅNGAR						
Anläggningstillgångar						
Materiella anläggningstillgångar						
Mark, byggnader och tekniska anläggningar	9	127 264		127 636	318 703	318 856
Maskiner och inventarier	9	19 420		14 653	20 624	15 676
Finansiella anläggningstillgångar						
Värdepapper andelar	10	17 641		11 939	17 071	11 369
Långfristiga fordringar	11	522		18 375	4 452	1 851
Summa anläggningstillgångar		164 847	182 044	172 603	360 850	347 752
Omsättningstillgångar						
Förråd	12	154		186	430	1 740
Fordringar	13	50 402		31 684	60 600	74 612
Kortfristig placering	13	37 366		36 944	37 366	
Kassa och bank	14	29 274		35 382	31 640	37 743
Summa omsättningstillgångar		117 196	97 925	104 196	130 036	114 095
SUMMA TILLGÅNGAR		282 043	279 969	276 799	490 886	461 847
EGET KAPITAL, AVSÄTTNINGAR OCH SKULDER						
Eget kapital						
Ingående eget kapital		98 027		94 436	114 980	111 299
Årets resultat	15	407		3 591	2 820	4 080
Summa eget kapital		98 434	96 588	98 027	117 800	115 379
Avsättningar						
Avsättningar för pensioner	16	16 097	18 536	17 517	16 097	17 517
Andra avsättningar	17	1 229	829	1 229	1 229	1 229
Summa avsättningar		17 326	19 365	18 746	17 326	18 746
Skulder						
Långfristiga skulder	18	70 298	88 957	46 866	244 506	198 319
Kortfristiga skulder	19	95 985	75 059	113 160	111 254	129 403
Summa skulder		166 283	164 016	160 026	355 760	327 722
SUMMA EGET KAPITAL, AVSÄTTNINGAR OCH SKULDER		282 043	279 969	276 799	490 886	461 847
Borgensåtaganden och ansvarsförbindelser						
Borgensåtaganden	20	178 810		148 842	2 810	1 746
Pensionsförpliktelser	21	232 724		242 001	232 724	242 001
Ansvarsförbindelser	22	27 033		73 935	27 033	73 935

Nothänvisningar

(tkr)	Kommunen		Koncernen	
	Bokslut 2010	Bokslut 2009	Bokslut 2010	Bokslut 2009
Not 1				
Verksamhetens intäkter				
Enligt resultaträkningen	110 687	110 717	152 888	139 911
<i>Därav hyror av lokaler samt bostäder hyres av NBAB till kpk</i>	10 373	10 870	0	0
<i>Därav reavinst försäljning av fastigheter</i>		26		26
Not 2				
Verksamhetens kostnader				
Enligt driftredovisning minus avskrivningar				
Enligt resultaträkningen	-543 562	-547 226	-570 430	-563 879
<i>Därav</i>				
Hyror av lokaler samt bostäder förvaltade av NBAB (ägda av Nordanstigs kommun)	27 743	27 453		
Hyrda av NBAB (ägda av NBAB)	2 536	2 674		
Hyrda utanför koncernen	2 387	2 334	2 387	2 334
LB Kiel	1 317	1 431	1 317	1 431
Nordisk Renting (Bergsjö Närvärme KB)		3 001		3 001
Hyra Nordanstigs Ekoteknik KB	379	401	379	401
Kapitaltäckningsgaranti NVAB	737	0	0	
Avgår jämförelsestörande poster:				
Verksamhetens kostnader exkl jämförelsestörande poster		-547 226		-563 879
<i>Därav särskilda poster:</i>				
<i>Utbetalning av pensioner</i>	-9 743	-9 721	-9 743	-9 721
<i>Pensionsskuldförändring inkl. löneskatt</i>	-11 240	-13 888	-11 240	-13 888
<i>Förändring av semesterlöneskuld samt övertidsskuld</i>	1 241	745	1 241	745
Not 3				
Avskrivningar				
Planenlig avskrivning	-10 671	-9 872	-35 540	-15 799
Nedskrivning andelar	-17 372		-17 372	
Planenlig avskrivning leasade bilar	-779	-671	-779	-671
	-28 822	-10 543	-53 691	-16 470

(tkr)	Kommunen		Koncernen	
	Bokslut 2010	Bokslut 2009	Bokslut 2010	Bokslut 2009
Not 4				
Verksamhetens nettokostnader				
Verksamhetens nettokostnader exkl. avskrivningar	-432 875	-436 509	-417 542	-423 968
Skatteintäkter och generella statsbidrag	462 248	452 945	462 248	452 945
Kvar till avskrivningar o finansiella kostnader	29 373	16 436	44 706	28 977
Not 5				
Skatteintäkter				
Kommunalskatt	324 561	338 327	324 561	338 327
Slutavräkning 2008, 2009 och 2010	4 658	-11 485	251	-11 485
<i>Därav</i>				
slutavräkning 2008		349		349
slutavräkning 2009	251	-11 834		-11 834
slutavräkning 2010	4 407		4 407	
	329 219	315 357	329 219	315 357
Not 6				
Generella statsbidrag och utjämningsbidrag				
Kostnadsutjämningsavgift	12 091	16 355	12 091	16 355
Inkomstutjämningsbidrag	95 055	101 067	95 055	101 067
Konjunkturstöd	9 425		9 425	
Regleringsavgift (-)/ bidrag (+)	2 480	-4 781	2 480	-4 781
LSS-utjämning	-1 598	-1 562	-1 598	-1 562
Kommunal fastighetsavgift	15 576	15 023	15 576	15 023
	133 029	126 102	133 029	126 102
Not 7				
Finansiella intäkter				
Ränteintäkter	242	703	322	854
Särskilt statsbidrag	950	863	950	864
Räntebidrag	14	26	14	26
Ränta utlämnade lån NVAB	31	809	0	0
Finansiella hyror NVAB (Nordisk Renting)	1 080	1 281	1 080	1 281
Borgensprovision NBAB	274		0	
Utdelning aktier och andelar	407	453	407	453
Övriga intäkter	12		12	
	3 010	4 135	2 785	3 478

Kommunen och koncernen i siffror

(tkr)	Kommunen		Koncernen	
	Bokslut 2010	Bokslut 2009	Bokslut 2010	Bokslut 2009
Not 8				
Finansiella kostnader				
Räntekostnader	-2 376	-2 706	-8 353	-8 174
Räntor bankkredit	-41	-32	-41	-32
Finansiell hyra Nordisk Renting	-617	-3 001	-617	-3 001
Ränta pensioner	0	-617	0	-617
Halv moms leasade bilar	-61	-60	-61	-60
Bankkostnader	-47	-21	-47	-21
Övriga finansiella kostnader	-12	0	-12	0
	-3 154	-3 699	-9 131	-11 905
Not 9				
Materiella anläggningstillgångar				
Anskaffningsvärde mark, byggnader, tekn.anläggningar	245 200	237 007	444 560	542 201
Ack. avskrivningar	-117 936	-109 371	-125 857	-223 345
Bokfört restvärde	127 264	127 636	318 703	318 856
<i>Därav</i>				
Mark, byggnader	109 498	113 667	300 936	303 864
Tekn. anläggningar	17 766	13 969	17 767	14 992
	127 264	127 636	318 703	318 856
Fastighetsförsäljning				
Bokfört värde				
Reavinst				
Anskaffningsvärde maskiner och inventarier	54 447	48 111	48 425	51 672
Ack. avskrivningar	-37 624	-34 911	-30 398	-37 448
Bokfört restvärde	16 823	13 200	18 027	14 224
<i>Därav</i>				
Maskiner	820	166	820	166
Inventarier	16 003	13 034	17 207	14 058
	16 823	13 200	18 027	14 224
Anskaffningsvärde leasade bilar	7 226	5 344	7 226	5 344
Ack. avskrivningar	-4 629	-3 892	-4 629	-3 892
Bokfört restvärde	2 597	1 452	2 597	1 452

(tkr)	Kommunen		Koncernen	
	Bokslut 2010	Bokslut 2009	Bokslut 2010	Bokslut 2009
Not 10				
Finansiella anläggningstillgångar				
Aktier	17 635	7 033	17 015	6 513
Andelar	6	6	6	6
Placeringar	0	4 900	0	4 900
	17 641	11 939	17 021	11 419
Not 11				
Långfristiga fordringar				
Utlämnade anslagstäckta lån, Logen Dalens Ros	30	30	30	30
Utlämnade lån koncern, Bergen Energi	492	493	492	493
Fordran el-handel NBAB	0	0	3 930	1 328
Utlämnade lån Nordanstigs Vatten AB	0	17 852	0	0
	522	18 375	4 452	1 851
Not 12				
Förråd - lager	154	186	154	1740
Not 13				
Fordringar				
Kundfordringar	10 329	8 595	13 774	10 974
Placering Nordea	37 366		37 366	
Skatteverket	4 661		4 661	
Kortfristig fordran hos koncern	17 252		0	
Interimsfordringar - övriga	18 160	23 089	42 165	27 114
	87 768	31 684	97 966	38 088
Not 14				
Kassa och bank				
Kassa	18	27	18	27
Plusgiro	19 099	34 535	21 465	34 542
Bank	10 157	820	10 157	3 174
	29 274	35 382	31 640	37 743
Not 15				
Eget kapital				
Rörelsekapital	21 261	-8 964	18 832	-15 308
Anläggningsskapital	77 173	106 991	98 968	130 687
	98 434	98 027	117 800	115 379
<i>varav</i>				
Renhållningskollektivet har fr o m 2010 en fordran på skattekollektivet på 2 188 tkr				
<i>varav</i>				
Fjärrvärmekollektivet har fr.o.m. 2010 skuld till skattekollektivet på 2 633 tkr				

Kommunen och koncernen i siffror

(tkr)	Kommunen		Koncernen	
	Bokslut 2010	Bokslut 2009	Bokslut 2010	Bokslut 2009
Not 16				
Avsättningar för pensioner				
Intjänande fr.o.m. 1998 exklusive ÖK-SAP				
<i>Ingående avsättning inklusive löneskatt</i>	17 517	14 013		
<i>Intjänat under året</i>	254	2 204		
<i>Indexuppräknig</i>	0	616		
<i>Rättelse SAP-Ö</i>	-1 397			
<i>Utbetalning under året</i>				
<i>Utgående avsättning exklusive löneskatt</i>	16 374	16 833		
<i>Löneskatt</i>	-277	684		
Utgående avsättning inklusive löneskatt	16 097	17 517	16 097	17 517
Aktualiseringsgrad 42 %				
Varav visstidspension exkl. löneskatt	104	469	104	469
2009 i förtroendevald, 2010 2 st förtroendevalda				
Not 17				
Andra avsättningar				
Täckning av deponi	-1 229	-1 229	-1 229	-1 229
Not 18				
Långfristiga skulder				
Ing skuld	-46 866	-66 951	-198 319	-211 632
Amortering	2 948	19 430	21 584	13 364
Amortering leasade bilar	502	654	502	654
Nya lån	-25 000		-66 391	
Nya lån - leasing	-1 882	0	-1 882	-705
	-70 298	-46 867	-244 506	-198 319
Not 19				
Kortfristiga skulder				
Leverantörsskulder	-21 900	-20 081	-28 571	-26 042
Arbetsgivaravgifter	-12 022	-12 697	-12 617	-12 697
Skatteverket - slutavräkning	-11 837	-13 862	-11 837	-13 862
Personalens skatter, avgifter och löneavdrag	-4 386	-4 754	-4 386	-4 754
Pension individuell del inkl löneskatt 2009	-14 971	-14 570	-14 971	-14 570
SAP (Särskild avtalspension)	-127	-809	-127	-809
Amortering leasade bilar	-500	-480	-500	-480
Amortering långfristig skuld	-4 400	-5 500	-5 500	-5 500
Semesterlöneskuld	-13 339	-14 162	-13 339	-14 162
Övertidsskuld	-336	-380	-336	-380
Bergsjö Närvärme KB	-904	-634	-904	-634
Kortfristig skuld till koncern NBAB	0	-506	0	0

(tkr)	Kommunen		Koncernen	
	Bokslut 2010	Bokslut 2009	Bokslut 2010	Bokslut 2009
Kortfristig skuld till koncern NVAB	-737		0	
Tillfälligt konjunkturstöd	0	-9 425	0	-9 425
Övriga kortfristiga skulder	-10 526	-15 300	-17 746	-26 088
	-95 985	-113 160	-110 834	-129 403
Not 20				
Borgensåtaganden				
Egnahem	447	628	447	628
Bostadslån med kreditgaranti	36	111	36	111
Nordanstigs Bostäder AB	138 000	137 096	0	0
Samkraft AB	908	0	908	0
Nordanstigs Vatten AB	38 000	10 000	0	0
Hälsingeutbildningar	640	0	640	0
Övriga	779	1 007	779	1 007
	178 810	148 842	2 810	1 746
Samtliga delägare i Kommunalförbundet Region Gävleborg (samtliga kommuner i länet samt Landstinget Gävleborg) har tecknat en solidarisk borgen på 40 000 tkr. Nordanstigs kommun har en ägarandel i kommunalförbundet på 3,87 % (2006).				
Nordanstigs kommun har i november 2006 ingått en solidarisk borgen såsom för egen skuld för KommunInvest i Sverige AB:s samtliga förpliktelser. Samtliga 260 kommuner som per 2010-12-31 var medlemmar i Kommuninvest har ingått i likalydande borgensförbindelser. Mellan samtliga medlemmar i Kommuninvest ekonomisk förening har ingåtts ett regressavtal som reglerar fördelningen av ansvaret mellan medlemskommunerna vid ett eventuellt ianspråktagande av ovan nämnd borgensförbindels. Enligt regressavtalet ska ansvaret fördelas del i förhållande till storleken på de medel som respektive medlemskommun lånat av Kommuninvest i Sverige AB, dels i förhållande till storleken på medlemskommunernas respektive insatskapital i Kommuninvest ekonomisk förening. Vid en uppskattning av den finansiella effekten av Nordanstigs kommuns ansvar enligt ovan nämnd borgensförbindelse, kan noteras att per 2010-12-31 uppgick Kommuninvest i Sverige AB:s totala förpliktelser till 183 455 180 724 kronor och totala tillgångar till 178 833 146 269 kronor. Kommunens andel av de totala förpliktelserna uppgick till 251 382 537 kronor och andelen av de totala tillgångarna uppgick till 245 079 860 kronor.				
Not 21				
Pensionsförpliktelser				
(Pensioner intjänade före 1998)				
Pensioner	187 288	194 754	187 288	194 754
Löneskatt	45 436	47 247	45 436	47 247
	232 724	242 001	232 724	242 001
Not 22				
Ansvarsförbindelser				
	Åtagande			Totalt
Leasegivare	inom 1 år	> 1 år < 5 år	>5 år	åtagande
LB Kiel (Bergesta) avtal slut 2025-12-31	1 802	7 209	18 022	27 033
Summa åtaganden med tidsbegränsning	1 802	7 209	18 022	27 033

18 Redovisningsprinciper

Redovisningen har skett enligt god redovisningssed och enligt den kommunala redovisningslagen samt rekommendationer från Rådet för kommunal redovisning. Eventuella avvikelser beskrivs under respektive rubrik.

Alla belopp och beräkningar är presenterade i respektive års penningvärde.

Principer för periodisering och värdering

Redovisningen har varit öppen för externa transaktioner till och med 14 januari 2011. Fram till dess har kostnader och intäkter av väsentlig betydelse hänförs till redovisningsåret 2010.

Kostnads- och intäktsräntor

Kostnads- och intäktsräntor har periodiserats.

Långfristiga skulder

Amorteringar för 2011 har bokförts som kortfristig skuld.

Skatteintäkter

Den definitiva slutavräkningen för 2009 och prognosen för slutavräkning 2010 ingår i posten skatteintäkter i resultaträkningen.

Löner, semesterersättningar och övriga löneförmåner

Från och med redovisningsåret 2002 redovisas löner, semesterersättningar och övriga löneförmåner när kostnaden uppstått, dvs. när lönerna intjänats.

Sociala avgifter

Sociala avgifter har redovisats i form av procentuella personalomkostnadspålägg i samband med löneredovisningen. Arbetsgivaravgiften för december har periodiserats.

Personalomkostnadspålägg

Personalomkostnadspålägg har interndebiterats verksamheterna med 41,5 procent.

Förändring av pensions- och semesterlöneskuld

Respektive skuld redovisas som en samlad kostnad för hela verksamheten under verksamhetens kostnader (ökning pensions-skuld inkl löneskatt och förändring semesterlöneskuld) i resultaträkningen.

Redovisning av pensionsförpliktelser

Från och med redovisningsåret 1998 redovisas nyintjänade pensionsförmåner i två delar: dels den individuella delen som redovisas som kortfristig skuld, dels resterande delar som redovisas som en avsättning i balansräkningen och som ingår i posten verksamhetens kostnader

(ökning pensionsskuld inkl löneskatt) i resultaträkningen. Visstidspensioner avseende förtroendevalda ingår i avsättningen, dock har ej tagits hänsyn till nuvarande två kommunalråds intjänade pensionsförmåner. Räntan på pensionsförmåner intjänade från och med 1998 redovisas i posten finansiella kostnader i resultaträkningen. Pensionsförmåner intjänade före 1998 redovisas som ansvarsförbindelse.

Kommunen har ingen förvaltning av medel finansiellt placerade för pensioner, vilket innebär att hela pensionsförpliktelser återlånas i verksamheten.

Pensionerna beräknas enligt RIPS-07.

Löneskatt på pensioner

Från och med 1999 redovisas löneskatt på årets intjänade pensioner och ingår i verksamhetens kostnader (posten ökning pensionsskuld inkl löneskatt) i resultaträkningen.

Redovisning av materiella anläggningstillgångar

Materiella anläggningstillgångar upptas till anskaffningsvärde och minskas med avskrivningar.

Korttidsinventarier

För att en investering ska klassas som en anläggningstillgång och därmed fördela kostnaden (avskrivningen) över minst tre år ska investeringen ha en ekonomisk varaktighet av minst tre år samt uppgå till ett värde av lägst ett halvt basbelopp.

Avskrivningar

Avskrivningar av anläggningstillgångar görs efter en bedömning av tillgångens nyttjandeperiod. Viss vägledning finns i SKL:s förslag till avskrivningstider.

Planenlig avskrivning baseras på ursprungligt anskaffningsvärde och sker utifrån förväntad ekonomisk livslängd. I kommunen påbörjas avskrivningarna

månaden efter anskaffning eller färdigställande. Ej färdigställda investeringar balanseras som pågående arbeten.

Huvudsakligen tillämpas följande avskrivningstider:

Avskrivningstider

Investeringar	År
Byggnader och anläggningar	20, 33 och 50
Maskiner, fordon och inventarier	5-20
Energianläggningar	10-30

Kapitalkostnaderna

Kapitalkostnad är den ersättning förvaltningarna betalar för gjorda investeringar. Denna kostnad räknas enligt nominell metod med 4,0 procents internränta 2010. Kapitalkostnader kostnadsbokförs månaden efter genomförd investering.

Kundfordringar

Kundfordringar minskas med summan av osäkra kundfordringar (befarade kundförluster). Kundfordringar äldre än 12 månader bedöms som osäkra.

Leasingavtal

Från och med redovisningsåret 2003 redovisas nya finansiella leasingavtal i balansräkningen, dvs. som anläggningstillgång och långfristig skuld. Från och med årsredovisning 2003 redovisas nyleasade bilar enligt denna princip.

Tidigare avtal som enligt definitionen är att klassificera som finansiell leasing, men tidigare redovisats som operationell leasing, redovisas även fortsättningsvis som operationell leasing:

- LB Kiel (Bergesta)

Det framtida åtagandet noteras i ansvarsförbindelse.

Hysesavtal för lokaler och bostäder redovisas som operationell leasing.

Redovisning av bredbandsinvestering

Kostnader med reducering av intäkter (bidrag från länsstyrelsen och EU) i bredbandsprojekten redovisas som anläggningstillgång och planenlig avskrivning påbörjas månaden efter att investeringen är klar.

Extraordinära poster och upplysningar för jämförelseändamål.

Extraordinära poster ska avse händelser som saknar tydligt samband med kommunens ordinarie verksamhet, att händelsen inte förväntas inträffa ofta samt att posten uppgår till ett väsentligt belopp.

Jämförelsestörande poster är sådana poster som uppgår till väsentliga belopp och påverkar årets resultat men hänförs till annan period.

Klassificering av finansiella tillgångar

Kommunfullmäktige har inte tagit beslut om att anse placerade medel som ett långsiktigt innehav.

Redovisning av avsättningar, ansvarsförbindelser och eventualtillgångar

En avsättning är på balansdagen säker eller sannolik till sin förekomst men oviss till belopp eller till tidpunkt då den ska infrias. Exempel är pensionsskuld och täckning av deponi.

Redovisning av immateriella tillgångar

Nordanstigs kommun har inga immateriella tillgångar redovisade.

Redovisning av lånekostnader

Redovisas enligt huvudprincipen d.v.s. lånekostnaden belastar resultaten för den period till vilken de hänförs, oavsett hur de lånade medlen används.

Sammanställd redovisning

Resultaträkningen och balansräkningen visar en sammanställd redovisning för koncernen.

Den sammanställda redovisningen inkluderar kommunen och Nordanstigs Bostäder AB, Nordanstigs Vatten AB samt Nordanstigs Fastighets AB. Övriga bolag, kommunalförbund samt stiftelser har kommunen antingen så små andelar eller för små till sin omfattning så att det inte tillför någon väsentlig information till koncernens resultaträkning, balansräkning och finansieringsanalys.

Ordlista och begrepp

19

Anläggningstillgångar

Tillgångar som är avsedda för stadigvarande bruk. De kan vara immateriella (goodwill med mera) materiella (mark, byggnader, maskiner med mera) eller finansiella (aktier, andelar med mera).

Avskrivning

Årlig kostnad för värdeminskning av anläggningstillgångar beräknad utifrån förväntad ekonomisk livslängd.

Avsättningar

Avser ekonomiska förpliktelser som inte är helt bestämda till storlek eller förfallotidpunkt.

Eget kapital

Visar hur stor del av tillgångarna som inte har finansierats med främmande kapital (dvs. skulder).

Består av anläggningsskapital och rörelsekapital.

Internränta

Kalkylmässig kostnad för det kapital (bundet i anläggnings- och omsättnings-tillgångar) som utnyttjas inom en viss verksamhet.

ISP

Internet Service Provider.

KL

Kommunallagen.

Kapitalkostnader (kpk)

Benämningen på internränta och avskrivning. Det är denna ersättning förvaltningarna betalar för gjorda investeringar.

Kortfristiga fordringar

Fordringar som förfaller till betalning inom ett år.

Kortfristiga skulder

Skulder med en löptid som understiger ett år.

KPI

Konsumentprisindex, ett mått på prisutvecklingen.

Likviditet

Ett mått på den kortsiktiga betalningsberedskapen. Visar omsättningstillgångar i relation till kortfristiga skulder.

LIS-områden

Landsbygdsutveckling i strandnära lägen.

LOV

Lagen om valfrihet.

Långfristiga fordringar

Fordringar som förfaller till betalning senare än ett år.

Långfristiga skulder

Skulder med en löptid som överstiger ett år.

NBAB

Nordanstigs Bostäder AB.

NFAB

Nordanstigs Fastighet AB.

Nettokostnader

Verksamhetens kostnader minskade med verksamhetens intäkter, bidrag med mera.

NVAB

Nordanstigs Vatten AB.

Nyckeltal

Ett mått på verksamheten, exempelvis kostnad per enhet eller tjänster per brukarantal.

Omsättningstillgångar

Tillgångar som inte är anläggningstillgångar, exempelvis förråd, fordringar, kortsiktiga placeringar, kassa och bank.

Rörelsekapital

Omsättningstillgångar minus kortfristiga skulder.

SKL

Sveriges Kommuner och Landsting. En arbetsgivar- och medlemsorganisation för Sveriges 290 kommuner och 18 landsting samt regionerna Skåne och Västra Götaland.

Soliditet

Ett mått på den långsiktiga betalningsförmågan. Visar andelen eget kapital av totala tillgångar.




UO-stab

Utbildnings- och omsorgsförvaltningens stab.

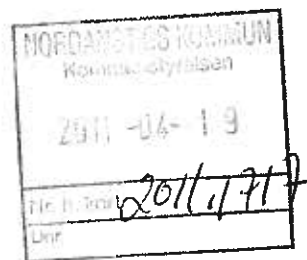
Verksamhetstal

Kvantitetsmått på verksamheterna, exempelvis antalet brukare.

Förklaring till symbolerna för måluppföljning

-  Målet kommer att uppnås, utan ökade insatser/målet har uppnåtts.
-  Målet kommer att uppnås, men ytterligare åtgärder behövs.
-  Målet kommer troligen inte att uppnås.

**NORDANSTIGS KOMMUN
REVISORERNA**



Revisionsberättelse för år 2010

Vi av kommunfullmäktige valda revisorer har granskat den verksamhet som bedrivits av kommunstyrelsen och nämnderna. Utsedda lekmannarevisorer har granskat verksamheten i kommunens företag.

Genom de utsedda revisorerna har vi också granskat den verksamhet som bedrivits av den gemensamma nämnden, Norrhälsinglands miljö- och räddningsnämnd.

Styrelse och nämnder ansvarar för att verksamheten bedrivs i enlighet med gällande mål, beslut och riktlinjer samt de föreskrifter som gäller för verksamheten. De ansvarar också för att det finns en tillräcklig intern kontroll och för återredovisningen till fullmäktige av hur de fullgjort uppdraget.

Revisorernas ansvar är att granska verksamhet, redovisning, intern kontroll och pröva om verksamheten bedrivits i enlighet med fullmäktiges uppdrag.

Granskningen har utförts enligt kommunallag, enligt av kommunfullmäktige fastställt revisionsreglemente och god revisionssed i kommunal verksamhet. Vår granskning har även genomförts med den inriktning och omfattning som behövs för att ge rimlig grund för bedömning och ansvarsprövning.

Utifrån genomförda granskningsinsatser bedömer vi att styrelse och nämnder i Nordanstigs kommun sammantaget har bedrivit verksamheten på ett ändamålsenligt och från ekonomisk synpunkt tillfredsställande sätt. Vi bedömer vidare att styrelse och nämnder behöver skärpa det interna kontrollarbetet för att säkerställa en effektiv verksamhetsstyrning.

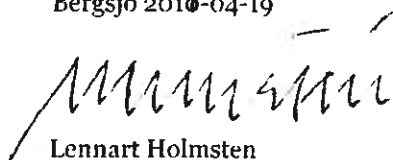
Revisorerna skall utifrån lagstiftningen om god ekonomisk hushållning bedöma om resultatet i bokslutet är förenligt med de mål för den ekonomiska förvaltningen som fullmäktige beslutat om. Vi bedömer att alla sex finansiella mål som kommunfullmäktige beslutat om har uppfyllts. Av de övergripande verksamhetsmål som kommunfullmäktige antagit under mandatperioden bedöms tre av sju mål ha uppfyllts.

Vi tillstyrker att kommunens årsredovisning för år 2010 godkänns.

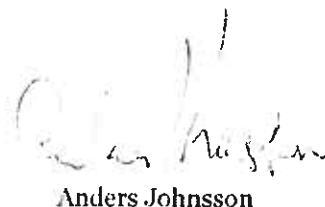
Vi tillstyrker att kommunstyrelsen, nämnderna, de enskilda förtroendevalda i dessa organ och den gemensamma nämnden beviljas ansvarsfrihet.

Granskningens omfattning och inriktning redovisas i bilaga.

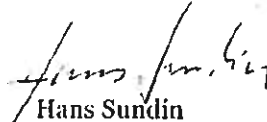
Bergsjö 2010-04-19


Lennart Holmsten


Yngve Nilsson


Anders Johnsson


Rolf Flodin


Hans Sundin

