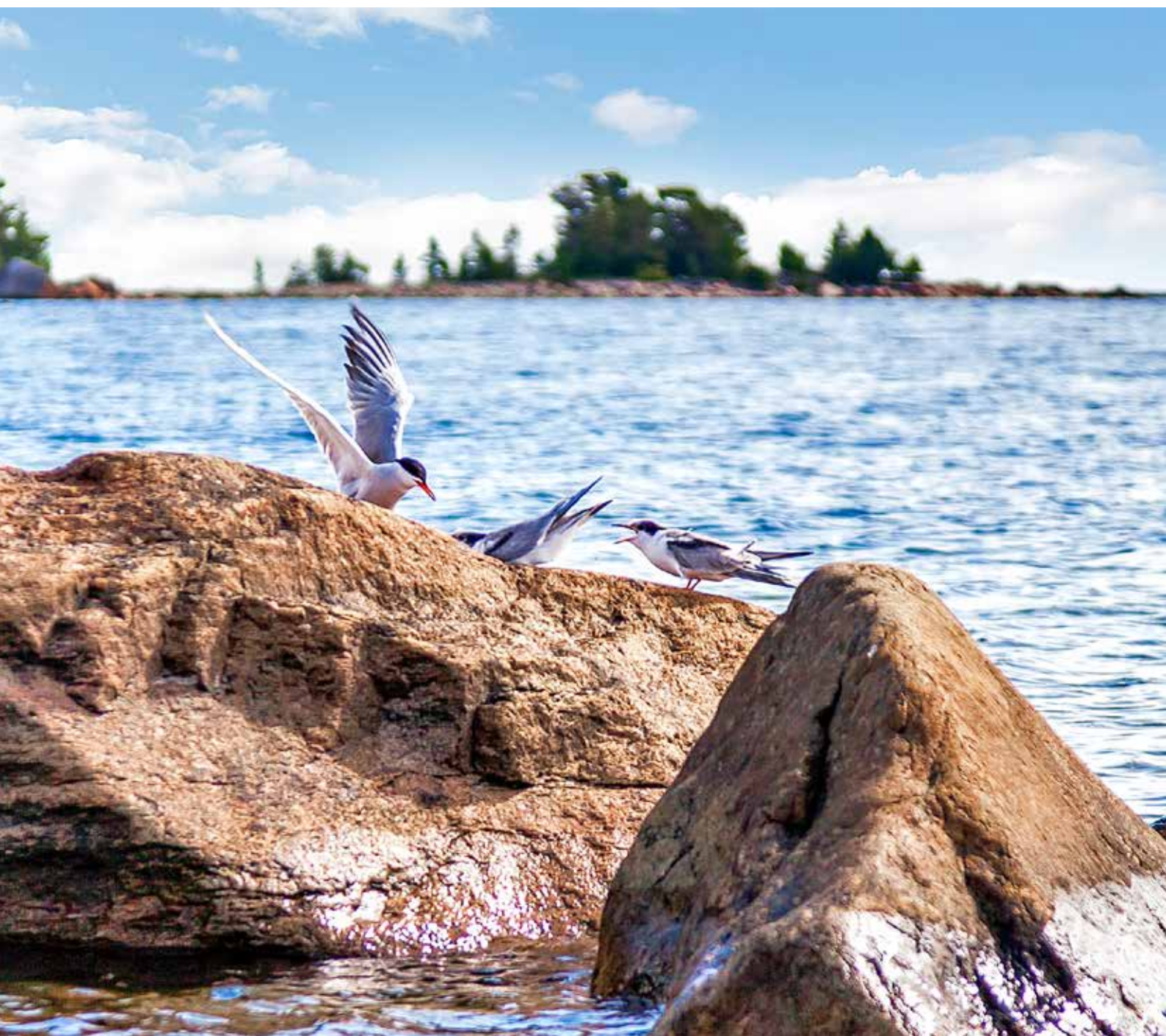




NORDANSTIGS  
KOMMUN

# ÅRSREDOVISNING 2013





# Kommunstyrelsens ordförande har ordet

Bokslut 2013 visar ett positivt resultat på 18 miljoner kronor och det beror bland annat på att vi även detta år fick tillbaka pengar från AFA Försäkring.

Från årsskiftet har kommunen en förvaltning där kommunchefen är högsta ansvariga chef. Den nya politiska organisationen med kommunstyrelse och utskott trädde i kraft vid halvårsskiftet. När beslutet om en förändrad politisk organisation togs i kommunfullmäktige beslutades samtidigt att en utvärdering ska ske 2014.

I juni invigdes vår nya ÅVC (återvinningscentral) på Homon. Allmänheten hade många positiva kommentarer, inte minst när det gäller planerna för återbruksverksamhet.

Under året invigdes familjecentraler i både Bergsjö och Harmånger. Familjecentralernas verksamhet är en samverkan mellan kommunen och primärvården.

Anhörigcenter har fått nya fräscha lokaler där anhöriga kan träffas och få råd och stöd för att hitta lösningar som underlättar vardagen.

En översyn av föreningsbidragen påbörjades under året. Bidraget för olika ungdomsinitiativ har visat sig vara väldigt lyckat. Ungdomar har fått komma med förslag på olika aktiviteter som kunde genomföras tack vare vårt bidrag. Det har handlat om bland annat skollovsaktiviteter och School's out.

Trygghet är viktigt för våra medborgare. Brottsförebyggande rådet och Folkhälsorådet har liksom tidigare år genomfört trygghetsvandringar runt om i kommunen och även haft nätverksträffar med polis, räddningstjänst och byavakter. Vi kan se att detta är uppskattat och att det kan utvecklas vidare.

Samkraft AB, där kommunen ingår som delägare, genomförde en nyemission. Det är en fråga som har diskuterats livligt i både kommunstyrelsen och fullmäktige.

Hösten 2013 startade projektet Gemensam gymnasie- och vuxenutbildning i Hälsingland där Nordanstigs kommun är en av fyra deltagande kommuner.

I slutet av året slog stormarna Sven och Ivar till, vilket innebar snökaos, strömavbrott och teleavbrott. Trycket på personalen inom hemtjänsten ökade i och med att trygghetslarmen inte fungerade. En grupp med ansvariga tjänstemän, kommunstyrelsens presidium och ansvarig från räddningstjänsten hade daglig kontakt och uppdaterades om läget kontinuerligt.

2013 var ett innehållsrikt år och nu lägger vi det bakom oss och går in i ett nytt år med nya utmaningar och förväntningar.

Jag vill rikta ett stort TACK till alla våra medarbetare för ert arbete under året som gått.



A handwritten signature in black ink that reads "Monica Olsson".

MONICA OLSSON  
Kommunstyrelsens  
ordförande (S)

# Kommunstyrelsens vice ordförande har ordet



STIG ENG  
Kommunstyrelsens  
vice ordförande (C)

När man ser tillbaka på verksamhetsåret 2013 så kan man konstatera att stora förändringar genomfördes och att mycket arbete fortfarande pågår. När det gäller styrning och ledning för politiken startade en kommunstyrelse upp med ansvar för all verksamhet från och med den 1 juli. Förvaltningsorganisationen genomgick under året stora förändringar för att anpassa sig till att ansvara för helheten. Det blir för alla i förvaltning och politik stora förändringar i den roll som man har när en så omfattande verksamhetsförändring genomförs, och det har tagit både tid och kraft att anpassa sig till de nya arbetsformerna.

Kommunen söker hela tiden samarbete med andra kommuner för att möjliggöra att

våra kommuninvånare får tillgång till god service till lägre kostnad.

Det ekonomiska resultatet på cirka 18 miljoner kronor är långt över det budgeterade, cirka 3 miljoner kronor, vilket är mycket bra för kommunen. Verksamhetskostnaderna för kommunstyrelsen har ett överdrag på cirka 10 miljoner kronor i förhållande till den budgetram som man tilldelades för 2013, vilket naturligtvis är bekymmersamt. Kontroll på ekonomin eller inte kontroll? Läs bokslutet för 2013 så får du förklaringen till dessa motstridiga siffror.

Jag vill tacka vår personal för en mycket stark insats under 2013. Det är tack vare alla medarbetare som vi lyckas genomföra dessa stora förändringar.

# Innehåll

## **Inledning**

|                            |    |
|----------------------------|----|
| Några viktiga händelser    | 6  |
| Politisk organisation      | 7  |
| Ny politisk organisation   | 8  |
| Kommunstyrelsens ledamöter | 10 |
| Om Nordanstig              | 14 |

## **Förvaltningsberättelse**

|  |    |
|--|----|
| Omvärld  | 16 |
| Styrning: vision, inriktningar, ambitioner och mål | 21 |
| God ekonomisk hushållning                          | 24 |
| Kommunfullmäktiges övergripande mål                | 26 |
| Personal   | 31 |
| Miljöarbete 2013 och framåt                        | 35 |
| Kommunens ekonomi                                  | 37 |

## **Kommunens verksamheter**

|                                  |    |
|----------------------------------|----|
| Kommunstyrelsen                  | 44 |
| Ledningsutskottets verksamhet    | 46 |
| Utbildningsutskottets verksamhet | 49 |
| Omsorgsutskottets verksamhet     | 52 |
| Koncernföretag                   | 55 |
| Uppdragsföretag                  | 58 |

## **Räkenskaper**

|                                    |    |
|------------------------------------|----|
| Resultaträkning                    | 62 |
| Kassaflödesanalys                  | 63 |
| Balansräkning                      | 64 |
| Nothänvisning                      | 65 |
| Drift- och investeringsredovisning | 71 |
| En femårsöversikt                  | 72 |

## **Bilagor**

|                                   |    |
|-----------------------------------|----|
| Redovisningsprinciper             | 76 |
| Ordlista och begrepp              | 79 |
| Revisionens verksamhetsberättelse | 81 |
| Revisionsberättelse               | 82 |

---

# Några viktiga händelser

## FEM FAKTORER BAKOM ÅRETS POSITIVA RESULTAT PÅ 18 MNKR

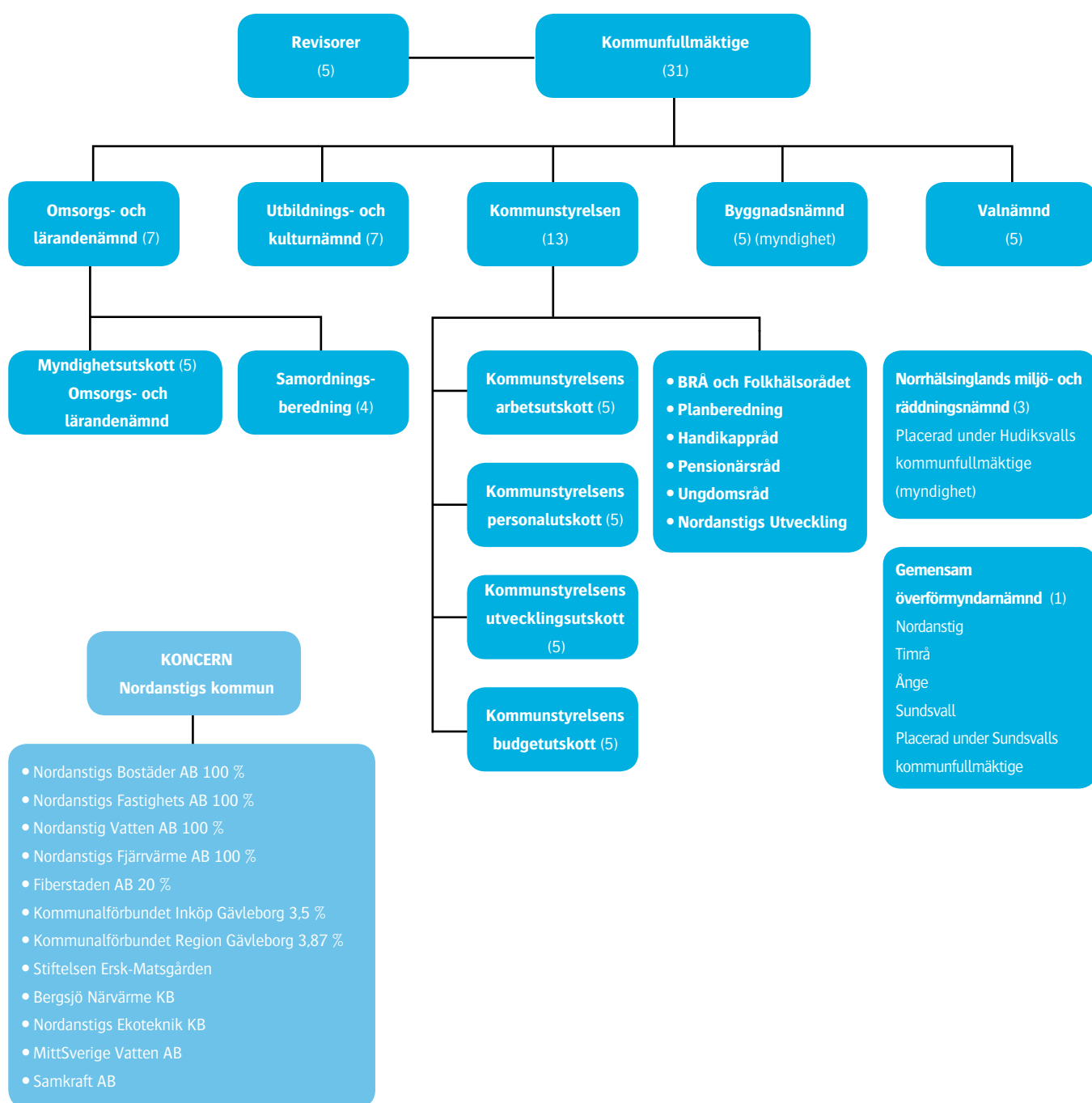
- Större avräkningar på skatteintäkterna jämfört med budget, 4,5 mnkr.
- Återbetalning från Fora, 9,5 mnkr.
- Gymnasieutbildningen, 2,3 mnkr (på grund av färre elever och billigare utbildningar än budgeterat).
- Individ- och familjeomsorgen, 4,4 mnkr (på grund av färre placeringar).
- Förändring av pensionsskulden, 2,8 mnkr (vilket var bättre än budgeterat samtidigt som pensionsutbetalningarna var högre än budgeterat).

## DE VIKTIGASTE HÄNDELSERNA 2013

- För tionde året i rad redovisar kommunen ett positivt resultat.
- En ny politisk organisation trädde i kraft från halvårsskiftet. Utbildnings- och kulturnämnden samt omsorgs- och lärandenämndens uppdrag upphörde och kommunstyrelsen tog över ansvaret för alla kommunens verksamheter.
- Bällebo i Bergsjö byggdes om för omsorgs- verksamhet för att möta verksamhetens framtida behov och för att anpassa lokalerna för hyresgästen landstinget.
- Familjecentraler öppnade i Bergsjö och Harmånger.
- Hälsinglands utbildningsförbund, samverkansprojekt Gemensam gymnasie- och vuxenutbildning i Hälsingland, startade under året. Projektet ska ta fram ett beslutsunderlag för bildande av kommunalförbund. Uppdragsgivare är de politiska ledningarna i kommunerna Bollnäs, Söderhamn, Hudiksvall och Nordanstig. Målet är att höja utbildningsnivån och minska arbetslösheten i Hälsingland.
- Den 1 juni invigdes nya Homons återvinningscentral. Den nya återvinningscentralen innebär en mer praktisk, säker och rationell miljö för besökare och personal.

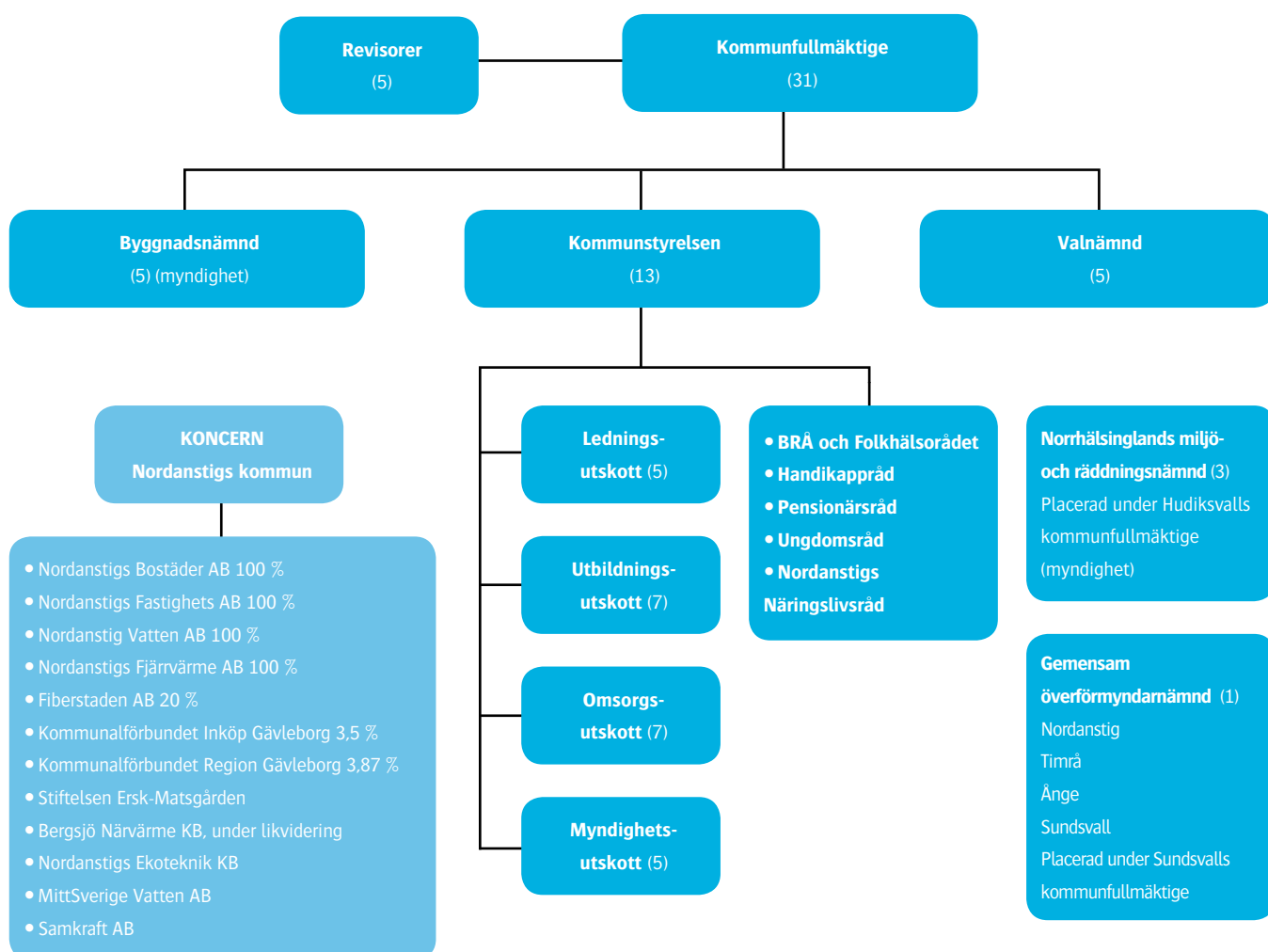
# Politisk organisation

Politisk organisation till och med den 30 juni 2013



# Ny politisk organisation

Politisk organisation och förvaltningsorganisation från och med den 1 juli 2013



## Kommunförvaltningen





**Kommunfullmäktige** är kommunens högsta beslutande organ. Valberedningen bereder ärenden inför kommunfullmäktige.

**Kommunstyrelsen** har det operativa ansvaret för kommunens verksamhet. Kommunstyrelsen har fyra utskott. Deras främsta uppgift är att se till att kommunfullmäktiges beslut verkställs, följa upp verksamheten inom respektive verksamhetsområde och bereda ärenden inför kommunstyrelsen.

**Ledningsutskottets** verksamhetsområde omfattar övergripande finansiella och personalpolitiska frågor, näringslivsfrämjande åtgärder, infrastruktur, kommunikationer och andra kommunövergripande strategiska funktioner.

**Utbildningsutskottets** verksamhetsområde omfattar skola, bibliotek och kultur.

**Omsorgsutskottets** verksamhetsområde omfattar vård och omsorg om äldre och funktionshindrade, kommunal vuxenutbildning och arbetsmarknad.

**Myndighetsutskottets** verksamhetsområde omfattar individ- och familjeomsorg, övrig socialomsorg och biståndsbedömning enligt socialtjänstlagen och lagen om stöd och service till vissa funktionshindrade.

**Byggnadsnämnden** fattar beslut i frågor som rör myndighetsutövning utifrån plan- och bygglagen.

**Valnämnden** fullgör de uppgifter som enligt vallagen och övriga valförfattningar ankommer på valnämnd.

**Kommunrevisionen** arbetar på kommunfullmäktiges uppdrag, efter kommunallagen kapitel 9 och god revisionsred.

**Nordanstigs** kommunsbolag består dels av helägda bolag som finns i koncernsammanställningen, dels av företag som är uppdragsföretag där kommunen äger en viss del.





## KOMMUNSTYRELSENS LEDAMÖTER

### Stående från vänster:

Sven-Åke Eriksson (C), Per-Ola Wadin (FP), Petra Modée (V), Emmeli Jonsson (C), Sven-Erik Sjölund (S), Sigbritt Jonsson (S), Kajsa Gladh (M), Carina Olsson (C), Kjell Bergström (MP), Ulf Lövgren (S), Stefan Haglund (FP), Erik Sundberg (S).

### Sittande från vänster:

Åke Bertils (S), Monica Olsson (S), Ordförande, Stig Eng (C), Vice ordförande, Boerje Bohlin (S).

## KOMMUNSTYRELSEN

Kommunstyrelsen har 13 ledamöter som väljs av kommunfullmäktige. Från och med den 1 juli 2013 beslutade fullmäktige att samla all verksamhet under kommunstyrelsen. I den nya politiska organisationen har kommunstyrelsen tillsatt fyra utskott: ledningsutskottet, utbildningsutskottet, omsorgsutskottet och myndighetsutskottet.

Kommunstyrelsen är kommunens ”regering”. Den har den ledande politiska rollen och samordnar och utvecklar kommunens totala verksamhet. Det är också kommunstyrelsen som ser till att kommunfullmäktiges riktlinjer efterlevs och den har uppsikt över alla kommunala nämnder och styrelser.

Kommunstyrelsen har direkt ansvar för kommunens ekonomi, översiktlig planering, kommunala bolag, mark och fastigheter, information och räddningstjänst. Näringslivsfrågor, civilt försvar och arkiv hör också till kommunstyrelsens ansvarsområde.

Kommunstyrelsen leder och samordnar kommunens intressen. Det är kommunstyrelsen som förbereder de ärenden som kommunfullmäktige beslutar om. Den har också övergripande ansvar för att besluten verkställs.

Kommunstyrelsen leder och samordnar förvaltningsarbetet och ansvarar för genomförande av de politiska beslut som fattas i kommunfullmäktige.

## LEDNINGsutskottet

Ledningsutskottet består av fem ledamöter och fem ersättare.

I ledningsutskottets verksamhet ingår

- fysisk planering
- miljö- och naturvårdsplanering med undantag av de ärenden som rör myndighetsutövning
- energiplanering och att främja energihushållningen
- utbyggnad och förvaltning av kommunens gatu- och parkmark, hamnanläggningar och allmänna platser
- ansvaret för kommunens renhållning
- utarrendering eller annan upplåtelse av fastighet som tillhör kommunen
- upprätthållande av en tillfredsställande mark- och planberedskap för att främja bostadsförsörjningen och övrigt samhällsbyggande
- beredning av ärenden för uttag av gatukostnader enligt plan- och bygglagen
- den mättningsverksamhet som är behövlig för samhällsbyggandet
- exploateringsverksamheten
- översiktlig planering av användning av mark och vatten samt upprättande av detaljplan
- samhällsbyggnads-, mark- och bostadsfrågor samt att se till att en tillfredsställande markberedskap upprätthålls och att planläggning äger rum
- bidrag till enskild väghållning
- förvaltning av vissa av kommunens fastigheter, anläggningar och lös egendom
- övergripande informationsverksamhet, ansvar för att stärka varumärket Nordanstig och övergripande marknadsföring av kommunen
- sysselsättnings- och näringslivsfrågor samt åtgärder för att allmänt främja sysselsättningen och näringslivet i kommunen
- utveckling av informations-, it- och kommunikationssystem
- personal
- ekonomi
- administrativ service
- omvärldsbevakning inom verksamhetsområdet
- att samarbeta med och stödja föreningslivet
- att utse föreningsledarstipendiat respektive kulturstipendiat.

Ledningsutskottets uppgifter är att

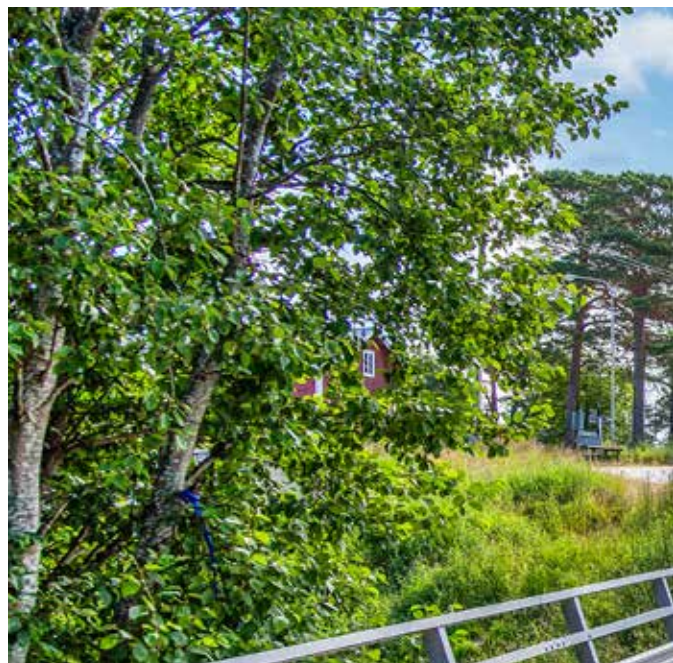
- bereda ekonomi-, personal- och organisationsfrågor som ska handläggas av kommunstyrelsen och i dessa ärenden lägga fram förslag till beslut
- bereda ärenden och frågor som rör kommunstyrelsens övergripande ledning och styrning
- bereda samtliga ärenden som rör ledningsutskottets verksamhet
- ansvara för uppföljning inom sitt verksamhetsområde
- fatta beslut i ärenden där beslutanderätten delegerats till utskottet
- vara kommunens förhandlingsorgan och ingå kollektivavtal
- efter överläggningar i fullmäktige om politisk inriktning utfärda direktiv inför upprättande av budget och verksamhetsplan samt att förbereda kommunstyrelsens förslag till ettårsbudget och verksamhetsplan
- utföra omvärldsbevakning inom verksamhetsområdet.

## UTBILDNINGsutskottet

Utbildningsutskottet består av sju ledamöter och sju ersättare.

I utbildningsutskottets verksamhet ingår

- förskola och allmän förskola
- förskoleklass
- grundskola och grundsärskola
- fritidshem
- annan pedagogisk verksamhet
- elevhälsa
- bibliotek
- kommunens konstsamling
- medverka till ett rikt och omväxlande utbud av fritidsaktiviteter och kulturarrangemang
- vårdande av kommunens kulturvården och lokalhistoria
- omvärldsbevakning inom verksamhetsområdet.



Utbildningsutskottets uppgifter är att

- bereda samtliga ärenden som rör utbildningsutskottets verksamhet
- ansvara för uppföljning inom sitt verksamhetsområde
- fatta beslut i ärenden där beslutanderätten delegerats till utskottet
- utföra omvärldsbevakning inom verksamhetsområdet.

## OMSORGSUTSKOTTET

Omsorgsutskottet består av sju ledamöter och sju ersättare.

I omsorgsutskottets verksamhet ingår

- kommunal hälso- och sjukvård
- äldreomsorg
- omsorg om funktionshindrade
- hemsjukvård
- individ- och familjeomsorg
- dödsboanmälan
- serveringstillstånd
- budget- och skuldrådgivning
- försörjningsstöd



- biståndsbedömning enligt socialtjänstlagen och lagen om stöd och service till vissa funktionshindrade
- kost och städ
- anhörigstöd
- gymnasieskola och gymnasiesärskola
- kommunal vuxenutbildning inklusive särvtux och undervisning i svenska för invandrare
- färdtjänstens och riksfärdtjänstens ekonomi och reformering av regelverk
- flykting- och invandrarverksamhet
- arbetsmarknadsverksamhet
- omvärldsbevakning inom verksamhetsområdet.

Omsorgsutskottets uppgifter är att

- bereda samtliga ärenden som rör omsorgsutskottets verksamhet
- ansvara för uppföljning inom sitt verksamhetsområde
- fatta beslut i ärenden där beslutanderätten delegerats till utskottet
- utföra omvärldsbevakning inom verksamhetsområdet.

## MYNDIGHETSUTSKOTTET

Myndighetsutskottet består av fem ledamöter.

I myndighetsutskottets verksamhet ingår

- individ- och familjeomsorg
- övrig social omsorg
- biståndsbedömning enligt socialtjänstlagen och lagen om stöd och service till vissa funktionshindrade
- uppgifter enligt alkohollagen, tobakslagen och lagen om handel av vissa receptfria läkemedel
- omvärldsbevakning inom verksamhetsområdet.

Myndighetsutskottets uppgifter är att

- bereda samtliga ärenden som rör myndighetsutskottets verksamhet
- ansvara för uppföljning inom sitt verksamhetsområde
- fatta beslut i ärenden där beslutanderätten delegerats till utskottet
- utföra omvärldsbevakning inom verksamhetsområdet.

# Om Nordanstig

## OM NORDANSTIG

Nordanstigs kommun ligger i norra Hälsingland mellan Hudiksvall och Sundsvall. Kommunen erbjuder en fin livsmiljö med bra och billigt boende och möjligheter till ett rikt liv i samklang med naturen. Kultur- och föreningslivet är omfattande och här finns allt från havsbad till alpin skidåkning i Hasselabackarna. Totalt har kommunen drygt 9 000 invånare.

## NAMNET NORDANSTIG

När man vid kommunsammanslagningen 1974 förenade de fyra kommunerna Hassela, Bergsjö, Gnarp och Harmånger, valde man att kalla den nya kommunen Nordanstig. Namnet Nordanstig hade redan då under lång tid använts inom kyrkan som beteckning på ett kyrkligt kontrakt.

Namnet Nordanstig finns omnämnt första gången år 1358 i en köpehandling om Nordanstigs buldan. Buldan är en tjock linneväv och den tillverkades tydligen i sådan omfattning att man kunde sälja den utanför området där man odlade mycket lin.

Redan under sen järnålder framträdde tre bygdecentra i Hälsingland: Nordanstig, Sunded och Alir. Under tidig medeltid kom kungsgårdar att anläggas i Jättendal, Hög och Norrala. Dessa kungsgårdar tillhörde Uppsala öd, centralmakten.

Under lång tid gick vägen från Sunded till Nordanstig via Rogsta Ilsbo, genom byn Steg, som ligger vid kanten av den bergsrygg som skiljer orterna åt. Man måste alltså ta sig över "Stejje" för att komma till det område som idag utgör kommunen.

Dialektalt benämnde man tidigare folk i olika byar efter vilken sida av en ås eller mo de bodde på. Således kallades invånarna i Ingesarven och Yttre för "sönnamogarna" och folket mellan byarna Skrämsta och Bjåsta bodde på "Stejje". Därför är det troligt att folk norr om Steg kallades "nolastejjare" och att det så småningom kom att beteckna det nordöstra hörnet av Hälsingland.

## KOMMUNVAPNET

Nordanstigs kommunvapen ritades i början av 1980-talet av Jättendalsonen Paul Persson. Hästen symboliserar kommunens inland som tidigare präglades av skogsbruks- och jordbruksbygd, och fisknätet under anknyter till kusten och fiskenäringen. De sex maskorna i nätet symboliserar de socknar som ingår i kommunen: Hassela, Bergsjö, Gnarp, Ilsbo, Jättendal och Harmånger.

*Källa: Boerje Bohlin*



Förvaltningsberättelse

# Omvärld

## NÄRINGSLIV OCH TURISM

De viktigaste händelserna 2013:

- Bergsjöverken köpte Trimafastigheten.
- SMP genomförde investeringsåtgärder.
- Projektet *Samverkan besöksnäring i Nordanstigs kommun* genomfördes.
- Det beslutades om projektet *Nu gör vi*.
- Utveckling av civilsamhällets roll i Nordanstig via föreningsrådet skedde.
- Digitalt bioprojekt genomfördes. Nya förutsättningar för kulturhus, kulturevenemang, konferenser med mera skapades.
- Häggs Bildemontering blev "Årets företagare".
- Medverkade i mässan "Allt för Sjön" i Älvsjö.
- Två starta-egget-kurser hölls.
- Skolprojekt med ny uppläggning av praon genomfördes.
- NKI företagsklimatmätning utfördes.
- Yrkehögskoleansökan för processoperatörer och processteknik gjordes.

Näringslivskontorets möjligheter att främja näringslivet finns i huvudsak inom tre områden: nyföretagande, befintliga företag och etableringar.

## ARBETSMARKNAD

Nordanstigs öppna arbetslöshet minskade och låg under länssnittet. Även i Gävleborg och i riket minskade arbetslösheten. För åldersgruppen 18–24 år minskade

arbetslösheten i Nordanstig, Hudiksvall, Sundsvall och Gävleborg. I Västernorrland och riket ökade den. Procenttalen beräknas på förvärvsarbetande och arbetslösa inom samma åldersspann. Gävleborg är det län med högst öppen arbetslöshet i landet, såväl 2012 som 2013.

Andelen arbetssökande och i arbetsmarknadspolitiska program var vid årets slut 8,4 procent.

### Öppet arbetslösa och i program 31 december

| (procent)           | Alla     |          | Ungdomar |      |
|---------------------|----------|----------|----------|------|
|                     | 16–64 år | 18–24 år | 2012     | 2013 |
| Nordanstig          | 10,2     | 8,4      | 23,6     | 17,0 |
| Hudiksvall          | 10,1     | 10,1     | 26,1     | 25,4 |
| Sundsvall           | 10,3     | 10,1     | 24,9     | 22,6 |
| Gävleborgs län      | 12,4     | 12,0     | 27,6     | 26,2 |
| Västernorrlands län | 10,8     | 10,6     | 25,9     | 28,2 |
| Riket               | 8,9      | 8,7      | 18,4     | 24,5 |

Källa: [www.ams.se](http://www.ams.se)

## UTBILDNINGSNIVÅ

Den genomsnittliga utbildningsnivån var högre i riket än i Nordanstigs kommun.

Siffran för respektive utbildningsnivå är den andel av befolkningen som har den utbildningsnivån som högst. Det betyder att 19 (19) procent i Nordanstigs kommun hade högst förgymnasial utbildning, medan snittet i Sverige var 13 (14) procent.



Den gymnasiala utbildningsnivån i Nordanstig låg på 58 (60) procent, vilket innebär att den sänktes något mellan 2011 och 2012. I Nordanstig hade 22 (20) procent eftergymnasial utbildning medan nivån i hela riket låg på 40 (37). Det innebär att Nordanstig höjde sin eftergymnasiala utbildningsnivå i likhet med riket.

Tabellen nedan visar befolkningens utbildningsnivå den 31 december 2012.

| Utbildningsnivå (procent) | Nordanstig | Gävleborg  | Sverige      |
|---------------------------|------------|------------|--------------|
| Förgymnasial utbildning   | 19         | 16         | 13           |
| Gymnasial utbildning      | 58         | 53         | 45           |
| Eftergymnasial utbildning | 22         | 30         | 40           |
| Uppgift saknas            | 1          | 1          | 2            |
| <b>Totalt</b>             | <b>100</b> | <b>100</b> | <b>100</b>   |
| <b>Antal, tusental</b>    | <b>5</b>   | <b>136</b> | <b>4 884</b> |

## FOLKHÄLSAN I KOMMUNEN

De nationella målen för folkhälsa ligger till grund för kommunens folkhälsoarbete. Målområdena omfattar de faktorer med störst betydelse för den svenska folkhälsan.

Kommunen har prioriterat fyra av folkhälsomålen:

Mål 3: Trygga och goda uppväxtvillkor.

Mål 9: Ökad fysisk aktivitet.

Mål 10: Goda matvanor.

Mål 11: Minskat bruk av tobak och alkohol.

Målen och folkhälsoplanen, som antagits av kommunstyrelsen, ligger till grund för det lokala arbetet som ska ge förutsättningar och stimulera till en god folkhälsa och trygghet för hela befolkningen i Nordanstig.

Den långsiktiga folkhälsoplanen 2012–2014 för Nordanstigs kommun prioriterar barnen, ungdomarna och familjen.

Det folkhälso- och brottsförebyggande arbetet bedrivs med målet ökad hälsa och trygghet för hela befolkningen i Nordanstig.

Folkhälsosamordnaren samverkade under året bland annat med elevhälsan och informerade om sitt förebyggande arbete, om hälsofrämjande insatser för ungdomar och metoden Tobaksfri duo.

Folkhälsosamordnaren ingick i projektet *Våld i nära relationer* och kartlade omfattningen av våld i nära relationer i Nordanstigs kommun. Samordnaren arbetade även fram en handlingsplan för äldre- och handikappomsorgen.

Polis, individ- och familjeomsorg och folkhälsosamordnaren samverkade för att förebygga brott och öka tryggheten hos befolkningen.

En aktivitetsdag för seniorers säkerhet genomfördes och trygghetsvandringarna fullföljdes i alla kommunens tätorter.

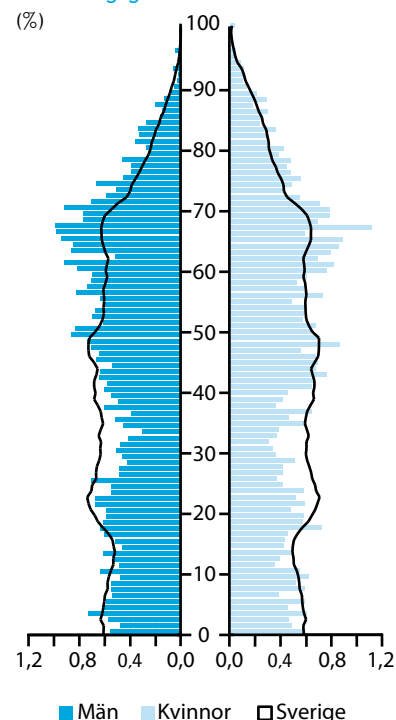
## KOMMUNENS BEFOLKNING

Den sista december 2013 var befolkningen 9 491 personer vilket var en minskning med 42 personer jämfört med den sista december 2012.

|               | 2011         | 2012         | 2013         | 2014         | 2015         | 2016         |
|---------------|--------------|--------------|--------------|--------------|--------------|--------------|
| Bergsjö       | 2 748        | 2 758        | 2 744        | P            | P            | P            |
| Gnarp         | 2 254        | 2 232        | 2 206        | R            | R            | R            |
| Harmånger     | 2 151        | 2 139        | 2 112        | O            | O            | O            |
| Jättendal     | 877          | 875          | 884          | G            | G            | G            |
| Hassela       | 812          | 821          | 823          | N            | N            | N            |
| llsbo         | 691          | 708          | 722          | O            | O            | O            |
|               |              |              |              | S            | S            | S            |
| <b>Totalt</b> | <b>9 533</b> | <b>9 533</b> | <b>9 491</b> | <b>9 441</b> | <b>9 410</b> | <b>9 391</b> |

## BEFOLKNINGSGRANEN

### Befolkningsgranen



År 2013 var födelsenettet negativt, det vill säga att antalet födda var färre än antalet avlidna. Flyttningsnettot var också negativt. Fler invånare flyttade ut från kommunen än in till den.

### Befolkningsförändringar 2013

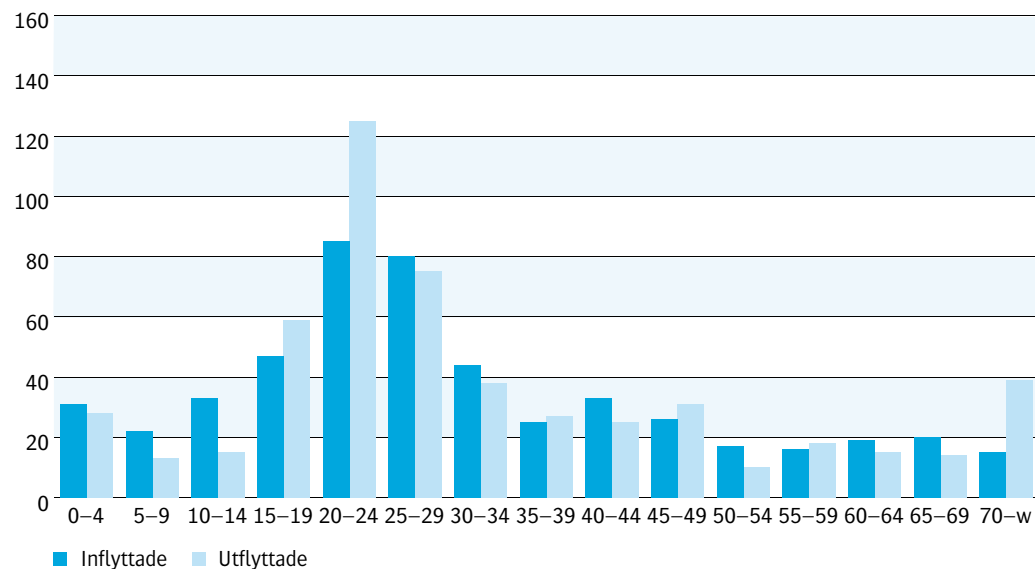
|                        | 2010       | 2011       | 2012       | 2013       |
|------------------------|------------|------------|------------|------------|
| Födda                  | 110        | 89         | 90         | 95         |
| Döda                   | 127        | 127        | 110        | 118        |
| <b>Födelsenetto</b>    | <b>-17</b> | <b>-38</b> | <b>-20</b> | <b>-23</b> |
| Inflyttade             | 511        | 444        | 496        | 513        |
| Utflyttade             | 528        | 484        | 476        | 532        |
| <b>Flyttningsnetto</b> | <b>-17</b> | <b>-40</b> | <b>20</b>  | <b>-19</b> |

Bland barn i förskoleåldern var det fler som flyttade in än som flyttade ut, medan det i åldersgruppen över 60 år var fler utflyttare än inflyttare. Den största utflyttningen var i åldersgruppen 15–24 år och den största inflyttningen var i åldersgruppen 25–49 år.

## IN- RESPEKTIVE UTFLYTTADE I NORDANSTIGS KOMMUN

### In- respektive utflyttade i Nordanstigs kommun 2013

(Antal)



## SVENSK EKONOMI OCH INTERNATIONELL EKONOMI

Enligt Sveriges Kommuner och Landsting (SKL) tyder det mesta på att tillväxten i världsekonomin blir väsentligt starkare 2014 jämfört med 2013. Flera konjunkturindikatorer pekar uppåt och läget på de finansiella marknaderna har stabiliserats. Finanspolitiken är i många länder fortsatt stram, men ändå mindre stram än tidigare. Samtidigt förblir penningpolitiken överlag starkt expansiv.

I euroområdet har utvecklingen vänt uppåt och BNP har under de tre senaste kvartalen vuxit. Tillväxten har visserligen varit svag, men utvecklingen går åt rätt håll och de måttliga tillväxttalen har stor psykologisk betydelse. Överlag har stämmningsläget i euroområdet förbättrats påtagligt. Mot den bakgrunden tror vi att tillväxten tar bättre fart i år. Skillnaderna i förutsättningar mellan olika euroländer är dock fortsatt stora. Med en arbetslöshet på 5 procent i Tyskland och 25 procent i Spanien och Grekland är skillnaderna i konkurrenskraft tydliga. Dessa betydande olikheter innebär fortsatta svårigheter för unionen vid sidan om de problem som är förenade med omfattande underskott och växande skulder som flera av medlemsstaterna dras med. Stora utmaningar kvarstår och det kommer att ta tid innan situationen i euroområdet fullt ut är stabil.

I USA har konjunkturförbättringen kommit väsentligt längre. Tillväxten i BNP låg under den andra halvan av 2013 mellan 3 och 4 procent i årstakt. Arbetslösheten har gradvis sjunkit och nivån på 6,5 procent, som tidigare angavs som gräns för de penningpolitiska stimulanserna, har redan i stort sett nåtts. Det kraftiga fallet i arbetslösheten beror inte bara på stigande sysselsättning utan även på att många har lämnat arbetsmarknaden. Vår bedömning är att penningpolitiken förblir fortsatt expansiv och tillsammans med en mindre stram finanspolitik

borgar det för att den amerikanska ekonomin fortsätter växa snabbt även i år.

Storbritannien har under senare tid överraskat positivt. Tillväxten har tagit rejäl fart och det brittiska pundet har förstärkts. Liksom Storbritannien är våra nordiska grannländer av stor betydelse som mottagare av svensk export. Där har utvecklingen inte varit lika positiv som i Storbritannien. I Norge har tillväxten bromsat in och i Finland har BNP backat två år i rad. I Danmark har BNP varit i stort sett oförändrad. År 2014 beräknas utvecklingen förbättras i Danmark och Finland samtidigt som tillväxten i Fastlandsnorge ligger kvar på omkring 2 procent.

Sammantaget tar tillväxten i världen ett kliv upp från 3,0 procent 2013 till 3,9 procent 2014. För svensk del är det framför allt utvecklingen i Europa, och då inte minst i våra nordiska grannländer, som är av intresse. BNP-tillväxten på de viktigaste exportmarknaderna, där länderna viktats med respektive lands betydelse som mottagare av svensk export, ökar från 0,9 procent 2013 till 2,1 procent 2014.

Tillväxten i svensk ekonomi fick bättre fart under slutet av 2013. Industrins orderingång och produktion vände upp. Exporten och importen av varor var förhållandevis stark i december. Även omsättningen i detaljhandeln fick bättre fart under årets sista del.

Positivt är också att en rad förtroendeindikatorer har fortsatt att förstärkas.

Konjunkturinstitutets barometerundersökning visar högre värden för samtliga delar av ekonomin. Den så kallade barometerindikatorn, som är en sammanvägning av synen på nuläget och förväntningarna om framtiden, har stigit med 20 enheter sedan bottenläget i november 2012 och visade i januari sitt högsta värde sedan juni 2011.

Tillsammans med förbättrade konjunkturutsikter i omvärlden gör detta att vi tror på en relativt god tillväxt för såväl exporten som den inhemska efterfrågan år 2014.

## SAMHÄLLSEKONOMIN PÅVERKAR NORDANSTIGS KOMMUN

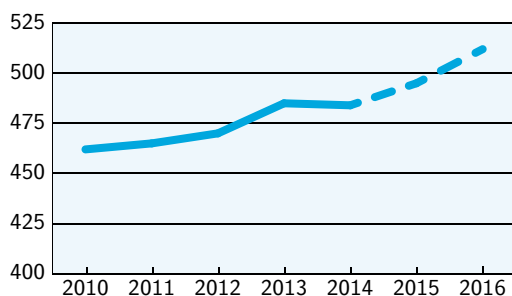
Sänkta skatter, låg inflation, låga räntor och växande sysselsättning bidrar enligt Sveriges Kommuner och Landsting (SKL) till att hushållens disponibla inkomster i reala termer ökar 2,8 procent i år. Hushållens sparande har under två års tid legat kring 12 procent vilket är en ytterligt hög nivå. SKL förutser att hushållens konsumtionsutgifter framöver växer i snabbare takt och att nivån på sparandet reduceras.

För Nordanstigs kommun finns inte några beslut om återbetalningar av premier från AFA Försäkring år 2014 och det blir inga nya statliga tillskott av betydelse. Intäkterna ökar därmed ytterst lite trots en genomsnittlig utveckling av skatteunderlaget.

## SKATTEINTÄKTER ÖVER ÅREN

### Skatteintäkter

(mnkr)



Nordanstig är mycket beroende av arbetsmarknaden i både den egna kommunen och grannkommunerna. Konjunkturen i riket påverkar också starkt. De senaste årens varsel och minskning av arbetstillfällen i närregionen är en förklaring till att skatteunderlaget tidigare har minskat. Nu ökar skatteunderlaget eftersom pensionsinkomsterna ökar medan grundavdragen inte gör det.

## SKATTEUNDERLAGETS UTVECKLING

En kommuns skatteunderlag, ibland kallad skattekraft, är kommuninvånarnas samlade beskattningsbara förvärvsinkomst för fysiska personer. Skatteunderlaget beräknas i kronor per invånare. Nedan visas skatteunderlagets förändring åren 2011–2013.

| (procent)  | Definitiv<br>2011 | Definitiv<br>2012 | Definitiv<br>2013 |
|------------|-------------------|-------------------|-------------------|
| Riket      | 2,16              | 2,99              | 4,00              |
| Nordanstig | 0,16              | 1,21              | 2,70              |
| Hudiksvall | 1,05              | 2,05              | 2,91              |
| Sundsvall  | 1,09              | 1,87              | 3,56              |

Nordanstigs skatteunderlag ökade 2013, liksom i Hudiksvall och Sundsvall. Även år 2012 ökade skatteunderlagen i Sundsvall, Hudiksvall, Nordanstig och riket.

Antalet arbetande och deras inkomster avgör kommunens skatteunderlag och därmed skatteintäkter.

## KÄNSLIGHETSANALYS

Nordanstigs kommuns beroende av omvärlden kan åskådliggöras genom en känslighetsanalys. Den visar vilka följder olika förändringar som kommunen inte råder över får för kommunens ekonomi.

| Känslighetsanalys (tkr)                     | Bokslut 2013 |
|---|--------------|
| Löneökning med 1 %                          | +/-2 943     |
| Prisförändring med 1 %                      | +/-2 770     |
| Befolkningsförändring, 50 personer          | +/-2 273     |
| Förändring av generella statsbidrag med 1 % | +/-1 243     |
| Förändring av försörjningsstöd med 10 %     | +/-727       |
| Skattesats, förändring med 1 kr             | +/-15 868    |

Den stora utmaningen för Nordanstig, och alla andra kommuner, är att minska kostnaderna och samtidigt erbjuda tjänster till invånarna med den kvalitet som kommunfullmäktige har beslutat att kommunen ska kunna leverera.

# Styrning: vision, inriktningar, ambitioner och mål

## KOMMUNFULLMÄKTIGES MÅLSTYRNING

Nordanstigs kommuns verksamhet styrs utifrån vision, övergripande inriktningar och ambitioner samt mål som bryts ner från kommunfullmäktige till kommunstyrelse. Kommunfullmäktige styr och följer upp denna struktur genom målplaner som sammanställs i delårsrapport och årsredovisning.

## KOMMUNFULLMÄKTIGE

Kommunfullmäktige är det högsta beslutande organet inom kommunen. Där beslutas ärenden av principiell beskaffenhet eller av större vikt, främst mål och riktlinjer för kommunen samt budget, skatt och andra viktiga ekonomiska frågor, organisation och verksamhetsformer. Enligt kommunallagen, kapitel 3, och enligt nya ändringar i kommunallagen, kapitel 8, om den ekonomiska förvaltningen ska kommunfullmäktige besluta om riktlinjer för god ekonomisk hushållning för kommunen. Detta kommer att arbetas fram och beslutas om i budgetarbetet för 2015.

## VISIONSARBETET

*Nordanstig Naturligtvis – Här förverkligar du dina livsdrömmar*

Hösten 2009 antog kommunfullmäktige *Vision 2020*. Under 2013 pågick arbete

utifrån visionen och många medborgare, företagare, kommunanställda och förtroendevalda var på olika sätt involverade. Kommunen vill möjliggöra att många kommunmedborgare på olika sätt engageras och medverkar i byggandet av framtidens kommun.

Om fler och fler arbetar tillsammans kommer visionen i grunden att kunna påverka Nordanstig i den riktning som valts.

I visionen finns sju gyllene slutsatser som förtydligar särskilt viktiga områden i utvecklingsarbetet. Man kan säga att visionen pekar ut färdriktningen, men det behövs också ledstjärnor som hjälp att navigera. Under 2014 ska strategiskt prioriterade och tidsatta aktiviteter i utvecklingsplanen arbetas fram, för att hålla kompassriktningen mot *Vision 2020*.

Motiven för visionsarbetet varierar men de faktorer som väger tyngst i Nordanstigs kommun är att:

- skapa ett tydligare samarbete mellan offentlig verksamhet och näringsliv samt föreningsliv för att stärka utvecklingspotentialen för Nordanstig
- bättre hantera arbetslöshet och befolkningsminskning
- stärka ungdomar och unga vuxnas delaktighet och inflytande
- genom tydlig styrning hålla ekonomin i balans.

## MÅLSTYRNINGSPROCESS

Kommunfullmäktige antog i juni 2011 politiska inriktningar och ambitioner för Nordanstigs kommuns förvaltningar och helägda bolag för nuvarande mandatperiod fram till och med 2014. Utifrån dessa har verksamhets- och finansiella målområden tagits fram, totalt tio stycken, som ska styra verksamheternas uppdrag och resursfördelning för både ekonomi och personal 2014.

För att säkerställa den framtida välfärden i Nordanstigs kommun krävs en hållbar ekonomisk tillväxt. Hållbarhetsperspektivet ska avspeglas i kommunens alla verksamheter. God ekonomisk hushållning syftar till att kommunens verksamhetsresurser används på mest effektiva sätt, både kostnadseffektivt och ändamålsenligt. Det ska finnas ett klart samband mellan de resurser som används, de prestationer som genomförs och de resultat som uppnås.

## KOMMUNFULLMÄKTIGES ANSVAR I MÅLSTYRNINGSPROCESS- OCH BUDGETPROCESSEN ÄR ATT

- fastställa de övergripande politiska inriktningarna i Nordanstigs kommun
- tilldela resurser till kommunstyrelsen för att målen ska kunna uppnås
- följa upp och utvärdera kommunstyrelsens verksamhet och dess måluppfyllelse.

## KOMMUNSTYRELSEN

Kommunstyrelsen bereder ärenden till kommunfullmäktige och föreslår vad fullmäktige ska besluta. Styrelsen har även ansvar för att genomföra fullmäktiges beslut.

Kommunstyrelsen leder, samordnar och övervakar förvaltningen av kommunens angelägenheter och har uppsikt över sin egen och bolagens verksamhet, enligt kommunallagen, kapitel 6.

Genom månadsuppföljning, delårsbokslut och internkontroller följer kommunstyrelsen kontinuerligt upp verksamheterna. En sammanställd redovisning upprättas vid delårsbokslut och årsredovisning.

## KOMMUNSTYRELSENS ANSVAR I MÅLSTYRNINGSPROCESSEN ÄR ATT

- föreslå och bereda övergripande politiska inriktningar
- föreslå övergripande mål som bygger på de politiska inriktningarna
- samordna uppföljning och utvärdering
- tolka de övergripande målen och formulera konkreta mål (4–8 stycken) och strategier
- följa upp vilka åtgärder som vidtagits för att uppnå målen och redovisa dessa till kommunfullmäktige
- redovisa måluppfyllelsen inför kommunfullmäktige, minst en gång per år i samband med årsredovisningen
- tillsammans med byggnadsnämnden ansvara att genomföra fullmäktiges beslut.

Politiken ansvarar för att sätta mål, prioritera resurserna på ett övergripande plan samt regelbundet följa upp målen, kvaliteten och effektiviteten.

Tjänstemannaorganisationen och ytterst ledningsgruppen ansvarar för hur arbetet ska genomföras för att nå bästa resultat.

Nordanstigs kommun har ett webbaserat system, Stratsys, för måluppföljning och rapportering.

Systemet åskådliggör målstrukturen genom nedbrytning av de övergripande politiska inriktningarna till kommunfullmäktige- och kommunstyrelsemål och konkreta aktiviteter som stöttar det nuvarande arbetssättet med styrning.

För att följa upp målen och säkerställa det systematiska kvalitetsarbetet finns även



kvalitetsverktyg, indikatorer och mätetal för uppföljning och utvärdering kopplat till målen.

Systemet ger en överskådlig och förenklad struktur kring rapportering och administration för mål och resultatstyrning. Det är ett stöd för verksamheterna att fokusera på innehåll, analys och andra värdeskapande aktiviteter.

# God ekonomisk hushållning

## GOD EKONOMISK HUSHÅLLNING

Kommunallagen och den kommunala redovisningslagen innehåller regler för kommunens ekonomiska styrning. Kommunen ska ha god ekonomisk hushållning i sin egen verksamhet och i offentliga verksamheter som bedrivs av andra juridiska personer, som kommunens bolag. Dessutom finns ett balanskrav, som innebär att kommunens intäkter varje år ska överstiga kostnaderna. Balanskravet är en nedre gräns för den ekonomiska utvecklingen, medan begreppet god ekonomisk hushållning innebär väsentligt högre krav. Kommunen har målmedvetet arbetat med god ekonomisk hushållning de senaste åren.

Regeringen fattade 2012 beslut om en proposition om kommunala utjämningsreserver. Förslaget innebär att kommuner och landsting själva ska kunna utjämna intäkter över tid genom att bygga upp resultatutjämningsreserver inom ramen för det egna kapitalet. På det sättet kan man sätta undan en del av överskottet i goda tider och sedan använda medlen för att täcka underskott till följd av en lågkonjunktur. Införandet av reserverna kan ses som ett förtydligande av det övergripande målet om god ekonomisk hushållning som kommuner och landsting ska uppfylla.

Ändringarna trädde i kraft den 1 januari 2013 med möjlighet att reservera överskott upparbetade från och med räkenskapsåret 2010.

Verksamheten när det gäller uppdrag och kvalitet kan inte fortsätta på nuvarande nivå eftersom kostnaderna ökar snabbare än intäkterna. Allt eftersom befolkningen minskar blir det allt kostsammare att behålla den kommunala servicen till samma kvalitet och med samma antal enheter.

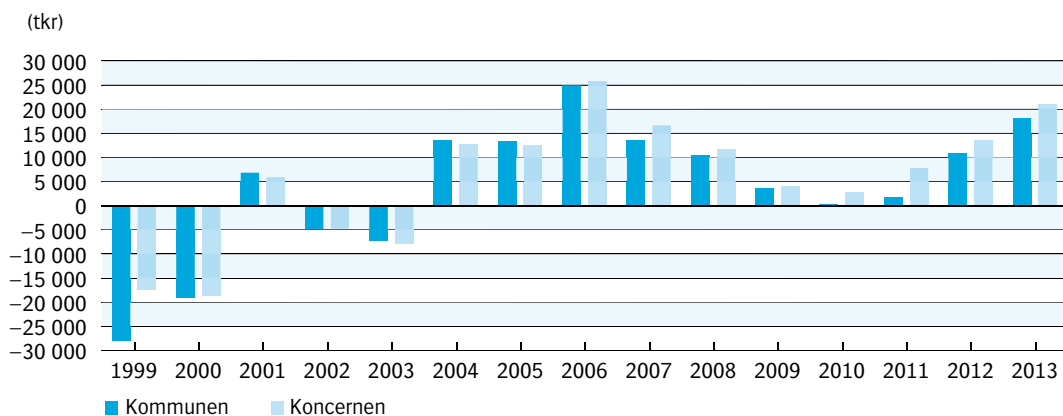
Sverige och världen är fortfarande inne i en lågkonjunktur. Det gör att prognoserna för skatteintäkterna och generella statsbidrag 2014–2017 är osäkra.

Med dessa förutsättningar som bakgrund är det alltså nödvändigt att de ramar som verksamheterna tilldelats 2014–2017 hålls, så att positiva resultat erhålls respektive år.

Ett stort ansvar vilar på ansvariga inom avdelningar och verksamheter. Ledningsgruppen har ett ansvar för att månadsuppföljningen har hög kvalitet.



## Årets resultat i kommun och koncern under 15 år



## AVVIKELSER MOT BUDGET FÖR KOMMUNEN

| Budgeterat 2013 |  | 3 077         |
|-----------------|--|---------------|
| A               | Avvikelse inom verksamheterna                  |               |
|                 | – Kommunledning                                | –4 321        |
|                 | – Utbildning                                   | –6 859        |
|                 | – Vård och omsorg och social omsorg            | 1 527         |
|                 | <b>Summa</b>                                   | <b>–9 652</b> |
| B               | Avvikelse särskilda verksamheter               |               |
|                 | – Återbetalning FORA                           | 9 520         |
|                 | – Pensioner                                    | 2 624         |
|                 | – Övrigt                                       | 7 004         |
|                 | <b>Summa avvikelser verksamheter</b>           | <b>19 148</b> |
| C               | Avvikelse övrigt                               |               |
|                 | – Skatteintäkter, statsbidrag, slutavräkning   | 4 499         |
|                 | – Finansiella intäkter och kostnader           | 1 066         |
|                 | <b>Summa avvikelser mot budget</b>             | <b>15 061</b> |
|                 | <b>Årets resultat enligt resultaträkningen</b> | <b>18 138</b> |
|                 | <b>Årets förändring eget kapital</b>           | <b>18 138</b> |

# Kommunfullmäktiges övergripande verksamhetsmässiga och finansiella mål

## Uppföljning av fullmäktiges finansiella mål

| Kommunfullmäktiges finansiella mål  | Resultat   |
|---|--|
| Resultatet för år 2013 budgeteras till 0,65 procent av skatteintäkter och generella statsbidrag, vilket motsvarar 3 077 tkr. Resultaten för år 2014 och 2015 budgeteras till 2 procent av skatteintäkter och generella statsbidrag, vilket motsvarar 9 722 tkr för 2014 och 9 861 tkr för 2015. | ● Resultatet var 3,74% av skatteintäkter, generella statsbidrag samt fastighetsavgift. Det motsvarar 18 138 tkr. Målet har uppnåtts. |
| Investeringsvolymen får vara i samma nivå som avskrivningarna, dock högst det dubbla inklusive omföring från föregående år.   | ● Investeringarna var 25 991 tkr. Avskrivningarna var 14 847 tkr. Målet har uppnåtts.  |
| Soliditeten exklusive ansvarsförbindelsen ska vara lägst 30 procent.  | ● Soliditeten exklusive ansvarsförbindelsen var 41,7 procent. Målet har uppnåtts.  |
| Likviditeten ska vara lägst 100 procent, det vill säga omsättningstillgångarna ska vara högre än de kortfristiga skulderna.   | ● Likviditeten var 133 procent. Målet har uppnåtts.  |
| Samtliga investeringar bör finansieras med egna medel.  | ● Samtliga investeringar 2013 finansierades med egna medel. Målet har uppnåtts.  |
| Kommunen ska amortera låneskulden med minst 6 procent per år.   | ● Låneskulden amorterades med 6 procent. Målet har uppnåtts.   |

● = Målet kommer att uppnås utan ökade insatser/målet har uppnåtts.

◆ = Målet kommer att uppnås men ytterligare insatser behövs.

■ = Målet kommer troligen inte att uppnås/målet har inte uppnåtts.

## BARN OCH UNGA

### Kommunfullmäktiges ambition med den övergripande inriktningen

Arbetet med barn och unga ska vila på en gemensam värdegrund. Denna värdegrund bygger på en människosyn som ser människan som aktiv, engagerad, ansvarskännande och medskapande. Vår ambition är att barn och unga i Nordanstigs kommun ska växa

upp och utbildas i en trygg och stimulerande miljö. Kommunen ska stärka föräldrarollen genom bland annat familjecentraler och familjeklasser. Detta ska vi uppnå genom att socialtjänst, skola och föräldrar samarbetar mot gemensamma mål. Vi ska erbjuda en bra skola, där barn och ungdomar känner inflytande och delaktighet och där undervisningen i för- och grundskola tar tillvara på

elevernas naturliga upptäckarglädje. Varje individ ska bemötas och utbildas utifrån sina egna förutsättningar och få stöd och uppmuntran för att nå de nationella målen och för att bli starka och självständiga människor. Skolan ska stödjas så att andelen elever som når de nationellt uppställda målen stadigt ökar.

Barn och ungdomar ska få mer plats och möjlighet att påverka sin situation genom bland annat ungdomsrådet. Kommunen ska stimulera aktiviteter i drogfria miljöer och ha nolltolerans för mobbning och kränkande behandling. Nordanstigs kommun ska arbeta för ett aktivt utbyte mellan skola och närings-, arbets- och föreningsliv.

| Kommunfullmäktiges mål   | Resultat  |
|--|---|
| <p>■ 1.1 Under 2012–2014 utveckla skolmiljöer som ger eleverna goda möjligheter att klara skolans mål utifrån elevernas förutsättningar.</p> | <p>Betygsbedömningen för årskurs 6 i ämnena svenska, matematik, engelska samt idrott och hälsa visar på en relativt god måluppfyllelse.</p> <p>Resultatet för eleverna i årskurs 7 sjönk däremot i förhållande till deras resultat vårterminen i årskurs 6. För årskurs 8 var det stora svårigheter att uppnå minst betyget E i matematik.</p> <p>För eleverna i årskurs 9 visade höstterminsbetyget att fler elever nådde minst betyg E. Lägst måluppfyllelse uppvisades här i ämnet svenska.</p> <p>Målet beräknas inte uppnås.</p> |

## KULTUR OCH FRITID

### Kommunfullmäktiges ambition med den övergripande inriktningen

Inom kultur och fritid ska inriktningen vara att stimulera och stödja ungdomsverksamhet för att bidra till allsidiga fritidsaktiviteter för barn och ungdomar. Kommunen ska ge ekonomiska förutsättningar till detta och på så sätt arbeta för en drog- och alkoholfri miljö. Ambitionen är också att öka de ekonomiska resurserna till kultur- och föreningsstöd och lyfta fram kulturaktiviteterna och stödet till den lokala kulturen. Ungdomsrådets kompetens och viljeinriktning ska tas tillvara och de äldres fritidsaktiviteter ska stimuleras. Stöd ska möjliggöras bland annat genom kommunens utvecklingsmedel till förenings- och ungdomsverksamhet. Nordanstigs Föreningsråd som paraplyorganisation för föreningarna ska vara en viktig samarbetspartner för kommunen.

## BOENDEMILJÖ OCH KOMMUNIKATION

### Kommunfullmäktiges ambition med den övergripande inriktningen

Genom den nya kollektivtrafiklagen och kollektivtrafikmyndigheten ska kommunen verka för förbättrade kommunikationer och att kollektivtrafiken i synnerhet utvecklas under mandatperioden, för att stödja pendling till och från jobbet likväl som till och från fritidsaktiviteter. Kollektivtrafikens utveckling visar kommunens utvecklingspotential för dem som funderar på att flytta hit, och pendlingsmöjligheterna med både tåg och buss gör inflyttningsområdet större. Kollektivtrafiken ska utökas och ambitionen är att fördubbla antalet resor fram till 2020. Goda nätkommunikationer ökar chansen till lyckade etableringar av företag, och till ett ökat samarbete inom skola och utbildning. Vår ambition är att vi vill visa att Nordanstig är en kommun som är i framkant

vad gäller både teknik och visioner. Vi vill arbeta för att stärka kommunmedborgarnas känsla för sin kommun och även förbättra omvärldens bild av kommunen. Vi vill visa vilka naturtillgångar och vilket friluftsliv som erbjuds och hur tryggt det är att bo här.

Att Nordanstigs kommun står för utveckling och framåtanda. Att här i Nordanstig kan själen vårdas och intellektet stärkas. Här finns närhet till våra grannkommuner genom bra kommunikationer. Att i Nordanstig finns en bra boendemiljö ur alla aspekter.

| Kommunfullmäktigemål  | Resultat  |
|---|---|
| <p>◆ 3.2. Under 2012–2014 utveckla miljöer för attraktivt boende.</p> | <p>Arbetet med den fördjupade översiktsplanen för dubbelspår på Ostkustbanan pågick, liksom arbetet med VA-plan för Nordanstig.</p> <p>En bredbandsstrategi togs fram under året.</p> <p>En solcellsanläggning, för närvarande den största i Hälsingland, installerades på Bergesta äldreboende.</p> <p>Detaljplanering för de två första områdena i Sörfjärden (LIS-områden – landsbygdsutveckling i strandnära lägen) och för Morängsviken pågick under året.</p> <p>Arbetet med en ny avfallsplan fortskrider.</p> <p>Målet kommer att uppnås men ytterligare insatser behövs.</p> |

## MILJÖ OCH HÄLSA

### Kommunfullmäktiges ambition med den övergripande inriktningen

Kommunens uppgift är att planera för en god livsmiljö på ett sätt som är socialt och ekologiskt hållbart. Kommunen ska öppet kommunicera och regelbundet följa upp miljöarbetet. Vi vill utveckla de lokala miljömålen i samklang med de regionala och de nationella kvalitetsmiljömålen utifrån den nationella klimatstrategin och vår lokala klimatstrategi. Klimatstrategin ska uppdateras i samband med att våra miljömål utvecklas. Vi vill utveckla källsorteringen i kommunen och i första hand i kommunens egna verksamheter. Vi anser att brottsförebyggande arbete och en väl utvecklad folkhälsa är viktiga framgångsfaktorer för att göra kommunen trygg och attraktiv att leva och bo i. Med utgångspunkt från folk-

hälsopolitikens elva målområden sker det förebyggande arbetet genom de fyra målområden vi valt att prioritera, det vill säga barn och ungas uppväxtvillkor, fysisk aktivitet, matvanor och livsmedel samt tobak, alkohol, narkotika, dopning och spel. En naturvårdsplan ska tas fram med åtgärder för att tillgängliggöra naturen med stigar, leder och rik information om de natur- och kulturvärden som finns i Nordanstig.

## GOD EKONOMISK HUSHÅLLNING

### Kommunfullmäktiges ambition med den övergripande inriktningen

För kommunen gäller god ekonomisk hushållning. God ekonomisk hushållning innebär att periodens kostnader täcks av periodens intäkter och dessutom ger ett överskott för att avsätta medel för att möta

tidigare och framtida pensionsförpliktelser, amortera skulder, värdesäkra tillgångar, egenfinansiera investeringar samt skapa en buffert för framtida oförutsedda händelser. De kommunala verksamheterna ska kännetecknas av väl underbyggda beslut, hög effektivitet och god servicenivå. Kommunens affärsdrivande verksamheter och bolag ska generera överskott som kan garantera en långsiktig utveckling. Samarbete och samverkan mellan kommuner och näringsliv ska alltid undersökas.

## TRYGG SOM MEDBORGARE

### Kommunfullmäktiges ambition med den övergripande inriktningen

Vår ambition är att skapa trygghet under kommunmedborgarens hela levnadstid. En gemensam värdegrund ska genomsyra alla kommunens verksamheter där bemötande och respekt är en gemensam grund. Kommunens insatser ska kännetecknas av korrekt och snabb service när det finns behov av stöd i hemmet eller boende i särskilt boende. Brukaren ska ha valfrihet och möjlighet att påverka vårdinsatsen.

Kvalitetskraven ska vara likvärdiga oberoende av utförare. Kommunen vill också underlätta för äldre att flytta till hyreslägenheter i nära anslutning till kommunens äldreboenden, för enklare tillgång till service eller annan hjälp. Vår ambition är att arbeta för äldreboende i fyra steg: i hemmet, i seniorboende, i trygghetsboende och i särskilt boende. Vi vill att ett äldrecenter skapas i kommunen på Bällebo i Bergsjö. Kvaliteten i den kommunala hemtjänsten ska utvecklas så att verksamheten blir ett föredöme med god service och kvalitet vid val av utförare. Anhöriga som tar hand om någon närstående ska få stöd. En gemensam daglig verksamhet ska utvecklas i kommunen för brukare inom handikappomsorgen. Verksamheten inom individ- och familjeomsorgen ska utvecklas. Antalet placeringar av barn och ungdomar ska minska genom att vi satsar på olika former av hemmaplanslösningar för familjer, barn och unga. Kommunen ska fortsätta att utveckla ett bra samarbete med landstinget kring vårdfrågor. Ambitionen är att ingen individ ska drabbas av problem på grund av gränsdragningar mellan olika huvudmän.

| Kommunfullmäktigemål   | Resultat   |
|--|--|
| <p>◆ 6.3. Under 2012–2014 ska tryggheten bland kommunens invånare öka.</p> | <p>I SCB:s medborgarundersökning 2013 fick Nordanstig en högre nöjdhet än snittet när det gällde trygghet. Nöjd-Region-Index (NRI), där faktorn trygghet bedöms, gav index 71 på en skala 0–100 (samma index som i 2011 års undersökning), medan snittkommunens index var 61.</p> <p>Inom verksamheterna pågår arbete för att medborgarna ska bemötas respektfullt och professionellt. Nya aktiviteter har påbörjats som indikerar måluppfyllelsen vilket kräver mer insatser under året för att kunna uppfylla nämndens mål. Målet kommer att uppnås men ytterligare insatser behövs.</p> |

## NÄRINGSLIV OCH ARBETSMARKNAD

### Kommunfullmäktiges ambition med den övergripande inriktningen

Nordanstigs kommuns insatser för näringsliv och företagande ska kännetecknas av attityder som skapar ett förbättrat företagsklimat, en god företagsutveckling samt möjligheter och öppningar att utveckla nätverk och innovationer. Vi tror att det finns stora möjligheter för företag att utvecklas inom den så kallade gröna sektorn. Det är positivt då det möjliggör en mer hållbar tillväxt. Med hållbar tillväxt menar vi att tillväxten inte sker på bekostnad av miljö, personal, djur eller kultur. Att tillväxten bygger på miljövänlig teknik. Vår ambition är att kommunens insatser för näringsliv och företagande ska möjliggöra fler företag, fler arbetstillfällen och utvecklad turism.

Samarbetet mellan kommunen och företagare ska utvecklas. Kommunen ska aktivt arbeta för nyetableringar av företag, tillväxt inom befintliga företag och utbildning inom företagande och entreprenörskap. Vi anser att utveckling och förstoring av den lokala arbetsmarknadsregionen har mycket stor strategisk betydelse. Kommunala beslutsprocesser och tillståndsgivande ska vara kopplade till tjänstegarantier som är kända, accepterade och synliggjorda. Kommunens arbetsmarknadsstrategiska åtgärder ska syfta till att människor kan klara sin egen försörjning. Vi ska särskilt fokusera på att underlätta ingången i arbetslivet för ungdomar. Vi vill att invandrades och andra inflyttares yrkes- och utbildningskunskaper ska tas tillvara för att underlätta ingången i arbetslivet. Invandrades inläring av svenska språket ska prioriteras.

| Kommunfullmäktigemål  | Resultat   |
|---|--|
| <p>◆ 7.4. Under 2012–2014 ska förutsättningarna för näringslivet att utvecklas i kommunen förbättras.</p> | <p>Kommunens myndighetsutövande mättes i servicemätningen Insikt genom Nöjd-Kund-Index (NKI) och resultatet blev 65 på en skala 0–100. Samverkan mellan grundskola och näringsliv i kommunen startade under året. Målet kommer att uppnås men ytterligare insatser behövs.</p> |

## PERSONALPOLITIK

### Kommunfullmäktiges ambition med den övergripande inriktningen

Nordanstigs kommun vill som arbetsgivare driva en personalpolitik som är tydlig, väl känd och väl förankrad i en gemensam värdegrund som överensstämmer med verksamhetens mål.

Som arbetsgivare har kommunen som mål att organisationen utmärker sig genom att skapa förutsättningar med en framsynt personalplanering, där kompetensförsörjningen är en hörnsten för att personalen ska kunna åstadkomma god service och möjlighet för verksamheten att nå uppsatta mål. Ambitionen är att möjliggöra alternativ för heltidstjänster inom kommunens verksamheter för de anställda som så önskar.

# Personal

## DE VIKTIGASTE HÄNDELSERNA 2013

- Under året genomfördes en övergripande organisationsförändring inom den politiska organisationen och tjänstemannaorganisationen.
- Arbetsmiljöutbildningen startade upp med ett nytt upplägg.
- Projektet *Hälsofrämjande ledarskap i Gävleborg* avslutades.
- Inom traineeprogrammet Trainee Södra Norrland deltog Nordanstig med en traineeplats.
- Inom lönebildningsområdet genomfördes en arbetsvärdering och lönekartläggning.

## PERSONALPOLITISK INRIKTNING

Den personalpolitiska inriktningen som ska präglade kommunens arbetsplatser är beslutad av kommunfullmäktige:

- Den värdegrund som är personalpolitikens bas uttrycks i en människosyn som ser människan som aktiv, ansvarskännande och meningsskapande.
- All personal utgör tillsammans organisationen. Organisationen är ett levande system som består av människor.
- Arbetsgivaren vill aktivt verka för en organisationskultur som präglas av öppenhet, tillit, lärande, utveckling och kreativitet.

- Den personalpolitiska inriktningen ska konkretiseras i det dagliga arbetet genom hur man bemöter varandra och dem som verksamheten är till för samt genom hur arbetet genomförs.

## HÄNDELSER INOM PERSONALOMRÅDET

Projektet *Hälsofrämjande ledarskap i Gävleborg* avslutades officiellt med en avslutningskonferens som samtidigt gjorde ett avstamp för framtiden.

Den första omgången av traineeprogrammet Trainee Södra Norrland avslutades i december.

Resultatet på medarbetarenkäten uppföljdes.

Arbetet med flexibla arbetstider fortsatte.

Kommunen påbörjade arbetet med en kommungemensam bemanningspool inom omsorgen och förskolans områden, för tillsättningar av korttidsvikarier.

En arbetsvärdering och lönekartläggning för kommunens olika yrken startade under året. Resultatet redovisas 2014.

Projektet *Gemensam gymnasie- och vuxenutbildning i Hälsingland* startade upp med förberedelsearbete inför en eventuell verksamhetsövergång.

Under avtalsrörelsen våren 2013 genomfördes förberedelsearbete inför en eventuell konfliktsituation inom kommunals avtalsområde.

Inom det fysiska arbetsmiljöområdet gick chefer och fackliga företrädare en arbetsmiljöutbildning.

Pensionsinformation gavs till blivande pensionärer.

Under året genomfördes en övergripande organisationsförändring inom den politiska organisationen och tjänstemannaorganisationen.

Rekryteringar till anställningar inom kommunen ökade under året.

## PERSONALREDOVISNING

Antalet tillsvidareanställda minskade med 8 personer. Under året slutade 25 personer med ålderspension och 4 enligt särskilt beslut. En del av dessa tjänster har inte återbesatts.

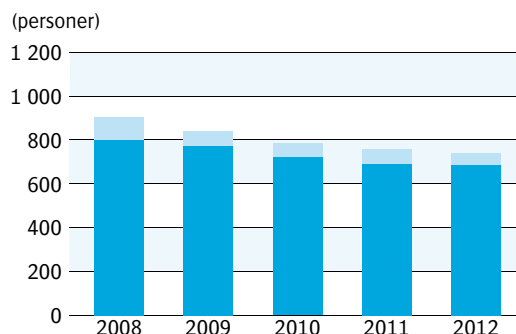
Medelåldern för anställda är 48 år.

Tidsbegränsade anställningar ökade inom utbildningsområdet där det har varit svårt att rekrytera behörig lärarpersonal.

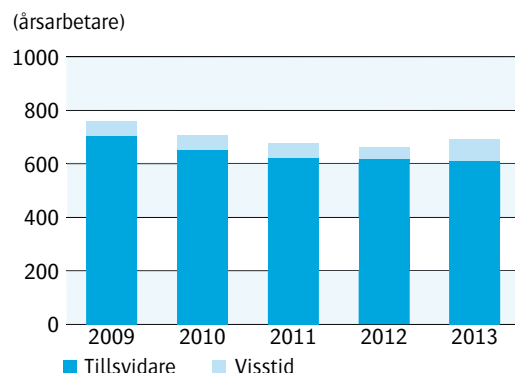
Inom omsorgen utökade bemanningsenheten tidsbegränsat antalet månadsavlönade för att möta vikariebehovet och minska antalet timavlönad personal.

Hasselbacken, det nya HVB-hemmet för ensamkommande flyktingbarn, startade i slutet av året med visstidsanställd personal.

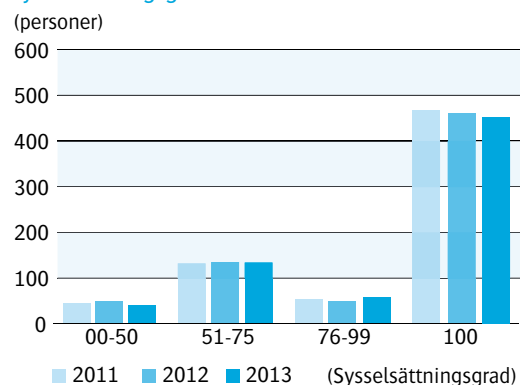
### Antal anställda



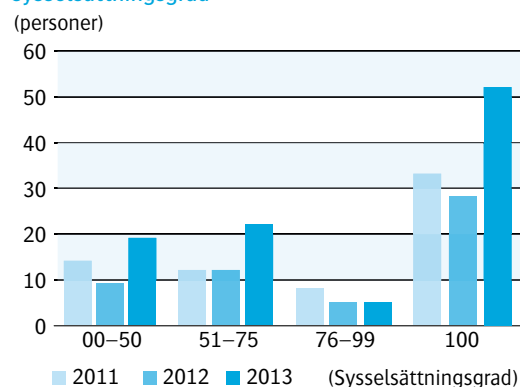
### Antal årsarbetare



### Antal tillsvidareanställda med olika sysselsättningsgrad



### Antal visstidsanställda med olika sysselsättningsgrad





|                                   | Tillsvidare |            |            | Visstid   |           |           |
|-----------------------------------|-------------|------------|------------|-----------|-----------|-----------|
|                                   | 2011        | 2012       | 2013       | 2011      | 2012      | 2013      |
| Kommunledning                     | 41          | 43         | 48         | 6         | 7         | 6         |
| Utbildning                        | 203         | 202        | 196        | 28        | 22        | 47        |
| Vård och omsorg och social omsorg | 446         | 440        | 433        | 33        | 25        | 45        |
| <b>Summa antal anställda</b>      | <b>690</b>  | <b>685</b> | <b>677</b> | <b>67</b> | <b>54</b> | <b>98</b> |

### Årsarbetare

|                                   | Tillsvidare |            |            | Visstid   |           |           |
|-----------------------------------|-------------|------------|------------|-----------|-----------|-----------|
|                                   | 2011        | 2012       | 2013       | 2011      | 2012      | 2013      |
| Kommunledning                     | 38          | 40         | 43         | 5         | 7         | 5         |
| Utbildning                        | 193         | 190        | 187        | 24        | 20        | 39        |
| Vård och omsorg och social omsorg | 392         | 386        | 381        | 26        | 18        | 36        |
| <b>Summa årsarbetare</b>          | <b>623</b>  | <b>616</b> | <b>611</b> | <b>54</b> | <b>45</b> | <b>80</b> |

En organisationsförändring genomfördes 2013. Från den 1 januari 2013 finns det en förvaltning, kommunstyrelseförvaltningen, med fyra verksamhetsområden: kommunledningskontor, utbildning, social omsorg samt vård och omsorg. Från den 1 juli 2013 är nämnderna förändrade; det finns en nämnd, kommunstyrelsen, och fyra nya utskott: ledningsutskottet, utbildningsutskottet, omsorgsutskottet och myndighetsutskottet.

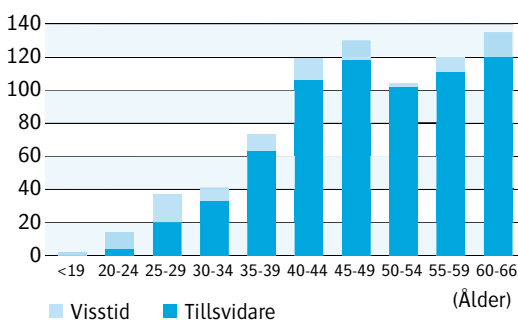
Statistiken redovisas utifrån tre verksamhetsområden. Inom kommunstyrelsen finns kommunledningskontoret inklusive stab och personalenheten. Inom omsorg och lärande finns social omsorg, vård och omsorg samt gymnasium och den kommunala vuxenutbildningen.

### Resultaträkning

| (tkr)             | 2011     | 2012     | 2013     |
|-------------------|----------|----------|----------|
| Intäkter          | 563 554  | 571 838  | 589 464  |
| Personalkostnader | -282 369 | -290 777 | -294 316 |
| Övriga kostnader  | -279 416 | -270 095 | -277 010 |
| Resultat          | 1 769    | 10 966   | 18 138   |

### Åldersfördelning för perioden

(antal personer)



## Sjukfrånvaro

Nordanstigs kommuns totala sjukfrånvaro minskade. I övriga länet såg man en ökning 2012.

För 2013 finns ännu inga uppgifter om länet att redovisa.

### Total sjukfrånvaro

| Procent                           | 2007       | 2008       | 2009       | 2010       | 2011       | 2012       | 2013       |
|-----------------------------------|------------|------------|------------|------------|------------|------------|------------|
| Kommunledning                     | 6,8        | 6,8        | 2,8        | 2,8        | 3,9        | 3,9        | 4,1        |
| Utbildning                        | 7,5        | 6,2        | 6,3        | 6,3        | 6,9        | 7,4        | 7,8        |
| Vård och omsorg och social omsorg | 9,1        | 8,7        | 6,6        | 5,4        | 5,7        | 7,3        | 7,0        |
| <b>Totalt</b>                     | <b>8,6</b> | <b>7,6</b> | <b>6,4</b> | <b>5,7</b> | <b>6,1</b> | <b>7,1</b> | <b>7,0</b> |

Statistiken redovisar uppdelning utifrån tre verksamhetsområden. Inom kommunstyrelsen finns kommunledningskontoret inklusive stab och personalenheten.

Inom omsorg och lärande finns social omsorg, vård och omsorg samt gymnasium och kommunal vuxenutbildning.

## KORTTIDS- OCH LÅNGTIDSSJUKFRÅNVARO

Sjukfrånvaron med 59 dagar eller mindre minskade något medan sjukfrånvaron med 60 dagar eller mer ökade i motsvarande grad.

| (procent)                         | < 59 dagar |           | > 60 dagar |           |
|-----------------------------------|------------|-----------|------------|-----------|
|                                   | 2012       | 2013      | 2012       | 2013      |
| <b>Verksamhet</b>                 |            |           |            |           |
| Kommunledning                     | 58         | 60        | 42         | 40        |
| Utbildning                        | 52         | 46        | 48         | 54        |
| Vård och omsorg och social omsorg | 50         | 48        | 50         | 52        |
| <b>Total sjukfrånvaro</b>         | <b>51</b>  | <b>48</b> | <b>49</b>  | <b>52</b> |

## SJUKFRÅNVARO FÖR KVINNOR OCH MÄN

Sjukfrånvaron för kvinnor ser likadan ut 2012 och 2013.

| (procent)                         | Kvinnor    |            | Män        |            |
|-----------------------------------|------------|------------|------------|------------|
|                                   | 2012       | 2013       | 2012       | 2013       |
| <b>Verksamhet</b>                 |            |            |            |            |
| Kommunledning                     | 4,4        | 4,4        | 2,2        | 3,1        |
| Utbildning                        | 8,3        | 8,5        | 3,0        | 3,8        |
| Vård och omsorg och social omsorg | 7,6        | 7,6        | 4,1        | 2,5        |
| <b>Total sjukfrånvaro</b>         | <b>7,6</b> | <b>7,6</b> | <b>3,4</b> | <b>3,0</b> |

## SJUKFRÅNVARO FÖRDELAD PER ÅLDERSGRUPP

Sjukfrånvaron sjönk totalt sett i alla åldersgrupper utom 50 år eller äldre, men det syns

en ökning inom kommunstyrelsen i gruppen 30–49 år och inom utbildnings- och kulturnämnden i grupperna 29 år eller yngre samt 30–49 år.

| (procent)                         | 29 år eller yngre |            | 30–49 år   |            | 50 år eller äldre |            | Alla anställda |            |
|-----------------------------------|-------------------|------------|------------|------------|-------------------|------------|----------------|------------|
|                                   | 2012              | 2013       | 2012       | 2013       | 2012              | 2013       | 2012           | 2013       |
| <b>Verksamhet</b>                 |                   |            |            |            |                   |            |                |            |
| Kommunledning                     | 1,3               | 0,7        | 4,9        | 5,3        | 3,3               | 3,4        | 3,9            | 4,1        |
| Utbildning                        | 5,0               | 6,4        | 5,9        | 6,2        | 8,9               | 9,3        | 7,4            | 7,8        |
| Vård och omsorg och social omsorg | 4,5               | 3,2        | 7,2        | 6,4        | 7,9               | 8,4        | 7,3            | 7,0        |
| <b>Total sjukfrånvaro</b>         | <b>4,4</b>        | <b>3,7</b> | <b>6,7</b> | <b>6,3</b> | <b>7,8</b>        | <b>8,2</b> | <b>7,1</b>     | <b>7,0</b> |

# Miljöarbete 2013 och framåt

## NATIONELLT

Länsstyrelsen har fått i uppdrag att samordna det regionala arbetet för att uppnå de svenska miljö kvalitetsmålen.

Riksdagen har beslutat om en samlad miljöpolitik för ett hållbart Sverige, och det övergripande målet är att nästa generation ska få ta över ett samhälle där de stora miljöproblemen är lösta. Riksdagens beslut omfattar 16 nationella miljö kvalitetsmål.

I arbetet med Sveriges 16 miljö kvalitetsmål har länsstyrelsen en samordnande roll som regional miljömyndighet. Länsstyrelsen arbetar tillsammans med kommuner, näringsliv, frivilligorganisationer och andra aktörer för att se till att åtgärder genomförs för att nå miljö kvalitetsmålen.

### Sveriges miljö kvalitetsmål

- begränsad klimatpåverkan
- frisk luft
- bara naturlig försurning
- giftfri miljö
- skyddande ozonskikt
- säker strålmiljö
- ingen övergödning
- levande sjöar och vattendrag
- grundvatten av god kvalitet
- hav i balans samt levande kust och skärgård
- myllrande våtmarker
- levande skogar
- ett rikt odlingslandskap
- storslagen fjällmiljö
- god bebyggd miljö
- ett rikt växt- och djurliv.



## REGIONALT

I mars 2014 beslutade Länsstyrelsen i Gävleborg att fastställa ett åtgärdsprogram för miljömålen i Gävleborgs län. De omfattar allt från att skapa bättre förutsättningar för lekande fisk i våra vattendrag till hållbar konsumtion och samhällsplanering.

Åtgärdsprogrammet ska gälla 2014–2020. Länsstyrelsen ska nu förankra programmet med tjänstemän och kommunledningar och hoppas på sikt kunna teckna överenskommelser för genomförandet.



## NORDANSTIGS KOMMUN

### Exempel på händelser 2013

- Den gällande energi- och klimatstrategin för 2009–2014 har till stora delar uppnåtts. En strategi för energieffektivisering utarbetades 2013 och ska fastställas 2014.
- Inom fastighetsområdet har åtgärder i syfte att minska miljöbelastningen och spara energi fortsatt. Lågenergibelysning monterades och en solcellsanläggning installerades på Bergesta äldreboende.
- För de fastigheter som hyrs av Nordanstigs Bostäder AB genomförs kontinuerligt energibesparingar.
- Avfallet på Homons återvinningscentral sorteras grundligt i olika fraktioner och skickas sedan för materialåtervinning i de fall det är möjligt. För att minska mängden hushållssopor uppmuntras hushållen att återvinna sitt avfall och konsumera mindre. Den nya återvinningscentralen på Homon har konstruerats så att det ska bli lätt att återvinna och lämna avfall. Kommunen har även som mål att etablera en bod för återbruksverksamhet.
- Renhållningen strävar efter att upphandla entreprenörer som använder sig av bästa möjliga teknik, vilket ska leda till minskad belastning på miljön. En etablering av väl lokaliserad slamavvattningsanläggning inom kommunen kommer att innebära minskade transporter jämfört med idag då slammet körs till Ulvberget i Hudiksvall. Minskade transporter ger lägre bränsleförbrukning och därigenom minskad klimatpåverkan.

# Kommunens ekonomi

## PERIODENS RESULTAT

Kommunen redovisade ett resultat på 18 138 tkr, och hela koncernen 21 072 tkr. Resultatet 2012 för kommunen var 10 699 tkr. Tabellen visar resultatet under fyra år, 2010–2013.

| (tkr)   | 2010  | 2011  | 2012   | 2013   |
|---------|-------|-------|--------|--------|
| Kommun  | 407   | 1 769 | 10 699 | 18 138 |
| Koncern | 2 820 | 7 772 | 13 481 | 21 072 |

Nordanstigs kommun har de senaste tio åren visat positivt resultat.

## BUDGETAVVIKELSE

### Årets budgetavvikelse kommun

| (tkr)                        | 2009       | 2010          | 2011        | 2012         | 2013          |
|------------------------------|------------|---------------|-------------|--------------|---------------|
| Årets budget                 | 3 162      | 4 167         | 2 001       | 3 022        | 3 077         |
| Årets resultat               | 3 591      | 407           | 1 769       | 10 966       | 18 138        |
| <b>Budget-<br/>avvikelse</b> | <b>429</b> | <b>-3 760</b> | <b>-232</b> | <b>7 944</b> | <b>15 061</b> |

## RESULTAT OCH BUDGETAVVIKELSE

### Årets budgetavvikelse kommun

Nämndernas resultat är inte jämförbara mellan åren på grund av de omorganisationer som genomfördes 2009 och 2013.

### Budgetavvikelse per utskott

| (tkr)                | 2009          | 2010          | 2011         | 2012          | 2013          |
|----------------------|---------------|---------------|--------------|---------------|---------------|
| Ledningsutskottet    | 1             | 2 878         | 1 683        | 407           | -4 321        |
| Utbildningsutskottet | 301           | 652           | -2 322       | -3 304        | -6 859        |
| Omsorgsutskottet     | -1 723        | -9 808        | 6 731        | -4 047        | 1 528         |
| <b>Summa</b>         | <b>-1 421</b> | <b>-6 282</b> | <b>6 092</b> | <b>-6 944</b> | <b>-9 652</b> |

## VERKSAMHETER MED STÖRST BUDGETAVVIKELSE

De verksamheter som hade de största avvikelserna visas i tabellen nedan. Tabellen visar också hur läget såg ut för verksamheten föregående år, men det innebär inte att den verksamheten hade störst avvikelse 2013.

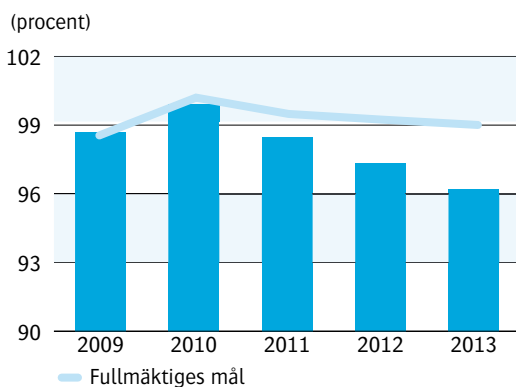
### Verksamheter med störst budgetavvikelse

| (tkr)                                    | 2012   | 2013   |
|--|--------|--------|
| <b>Kommunstyrelsens verksamhet</b>       |        |        |
| Kommunstyrelsens administration          | -1 182 | -5 964 |
| Bostadsanpassning                        | -518   | -1 643 |
| <b>Utbildning</b>                        |        |        |
| Barnomsorg och grundskola                | -3 565 | -6 974 |
| <b>Vård och omsorg och social omsorg</b> |        |        |
| Äldreomsorg                              | -748   | -4 469 |
| Omsorgsutskottet gemensam/<br>sparbeting | -134   | -3 439 |
| Gymnasieutbildning                       | 4 865  | 2 255  |
| Individ- och familjeomsorg               | -8 269 | 4 383  |

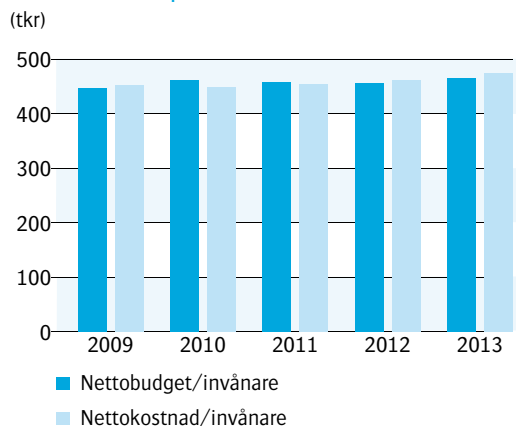
## NETTOKOSTNADERNA OCH SKATTEINTÄKTERNA

Verksamheternas nettokostnader, inklusive pensionsskuldssökning, avskrivningar och finansnetto, i förhållande till skatteintäkter och generella statsbidrag visar hur mycket pengar som används i verksamheterna och vad som återstår till ett eventuellt sparande för kommunen. När verksamheterna använder mer än 100 procent av samlade skatteintäkter och generella statsbidrag innebär det att verksamheterna måste "låna" av de samlade besparingarna och att avskrivningar och finansiella kostnader också finansieras med sparade pengar.

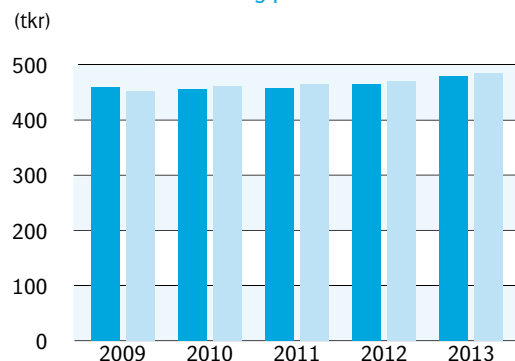
### Nettokostnadernas (inklusive pensionsskuld förändring och avskrivningar) andel av skatteintäkter



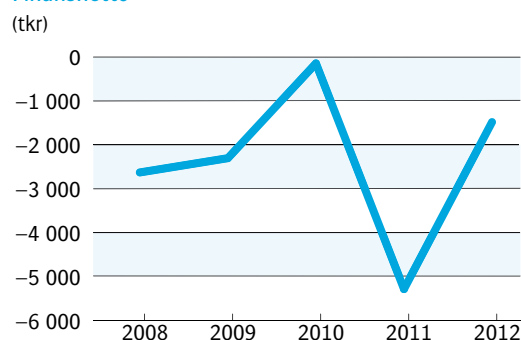
### Nettokostnader per invånare



### Skatteintäkter och generella statsbidrag inklusive särskild extern ersättning per invånare



### Finansnetto



## INVESTERINGAR MED MERA

### Totala investeringar i kommunen

| År    | 2009  | 2010   | 2011   | 2012   | 2013   |
|-------|-------|--------|--------|--------|--------|
| (tkr) | 8 344 | 14 492 | 24 364 | 22 546 | 25 991 |

### De största investeringarna 2013

| Investering                          | Belopp | Status      |
|--------------------------------------|--------|-------------|
| Ombyggnad Bållebo                    | 14 248 | Avslutad    |
| Ombyggnad ÅVC                        |        | Etapp 1     |
| (återvinningscentral)                | 1 305  | är slutförd |
| Tillgänglighetsåtgärder              | 989    | Pågår       |
| Bergsjö skola, standardhöjning       | 821    | Pågår       |
| Bredband                             | 615    | Pågår       |
| Byte av gatu-<br>belysningsarmaturer | 504    | Pågår       |

## Bredband

Bredbandsutbyggnaden fortsatte enligt fullmäktiges mål att de boende ska kunna ansluta sig till bredband med fiber- och ADSL-teknik. Utbyggnaden uppgick till sammanlagt 4,8 mnkr. Kommunen har erhållit stadsbidrag för bredbandsutbyggnad på 4,2 mnkr.

## Utvecklingsområden och exploatering

0,7 mnkr investerades i utvecklingsområden.

## Fastigheter och anläggningar

Händelser för fastigheter och anläggningar var ombyggnad på Bällebo med 14,2 mnkr, byte av gatubelysningsarmatur 0,5 mnkr, 0,3 mnkr i skadeförebyggande åtgärder och 0,3 mnkr i energieffektiva åtgärder.

Ombyggnaden av återvinningscentralen ökade nettoinvesteringarna med 1,3 mnkr.

## Inventarier

3,5 mnkr investerades i bland annat arbetsmiljöåtgärder, digitala klassrum, elevdatorer och möbler till äldreomsorgen. Dessutom gjordes reinvesteringar som datorer, skrivare och kopiatorer.

## Långfristiga lån

| (tkr)                   | 2009           | 2010           | 2011           | 2012           | 2013           |
|-------------------------|----------------|----------------|----------------|----------------|----------------|
| Läneskuld 1/1           | -66 951        | -46 866        | -70 298        | -67 439        | -63 521        |
| Nya lån                 | 0              | -25 000        | 0              | 0              | 0              |
| Nya leasingbilar        | 0              | -1 882         | -1 750         | -2 934         | -573           |
| Amortering lån          | 19 430         | 2 948          | 3 226          | 4 848          | 3 543          |
| Amortering leasingbilar | 654            | 502            | 1 383          | 2 004          | 1 474          |
| <b>Utgående balans</b>  | <b>-46 867</b> | <b>-70 298</b> | <b>-67 439</b> | <b>-63 521</b> | <b>-59 077</b> |

År 2010 tog kommunen ett nytt lån på 25 mnkr för att finansiera en del av köpet av Nordanstigs Ekoteknik KB.

## Infriade borgensåtaganden

| (tkr) | 2010 | 2011 | 2012 | 2013 |
|-------|------|------|------|------|
|       | 83   | 25   | 0    | 0    |

## PENSIONER

### Pensioner

Kommunen betalar varje år ut alla anställdas intjänade pensionsförmåner (den individuella delen). Utbetalningen påverkar endast kommunens likviditet. År 2013 betalades 12,7 (12,0) mnkr ut.

I balansräkningen redovisas endast de pensionsåtaganden som personalen har tjänat in från och med 1998 och de särskilda avtal om pensioner som tecknats med en del tidigare anställda. Pensionsåtaganden till och med 1997 redovisas som en så kallad ansvarsförbindelse och ingår inte i balansräkningen. Den noteras i stället nedanför balansräkningen som en skuld, men storlek och betalningstidpunkt är osäker.

De senaste fem åren har pension enligt särskilt beslut erbjudits till bland annat skolpersonal och administrativ personal. År 2013 erbjöds pension enligt särskilt beslut samt pensionsförstärkning till administrativ personal för en total kostnad på 226 tkr.

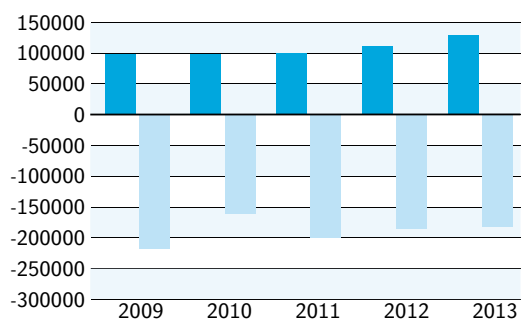
År 2013 slog ”bromsen” till på pensionskulden. Avsättningen med indexuppräknings ökade med cirka 2,0 mnkr. Ansvarsförbindelsen ökade med nära 17,5 mnkr.

| Pensionsförvaltning  | Årets värde | Föregående års värde |
|--|-------------|----------------------|
| 1. Avsättningar (inklusive särskild löneskatt) för pensioner och liknande förpliktelser  | -24 626     | -22 518              |
| 2. Ansvarförbindelser (inklusive särskild löneskatt), det vill säga pensionsförpliktelser som inte tagits upp bland avsättningarna     | -286 633    | -272 518             |
| 3. Totala pensionsförpliktelser  | -311 259    | -295 036             |
| 4. Finansiella placeringar avsedda för att finansiera framtida pensionsutbetalningar (såväl bokfört värde som marknadsvärde redovisas) | 0           | 0                    |
| 5. "Återlånade medel", vilka utgör skillnaden mellan punkterna 3 och 4 (marknadsvärde)   | -311 259    | -295 036             |
| 6. Följande information bör framgå:  |             |                      |
| – tillgångsslag avseende 4 (finansiella placeringar)   |             |                      |
| – avkastning   |             |                      |
| – avstämning mot placeringspolicy  |             |                      |

## EGET KAPITAL, SOLIDITET, LIKVIDITET MED MERA

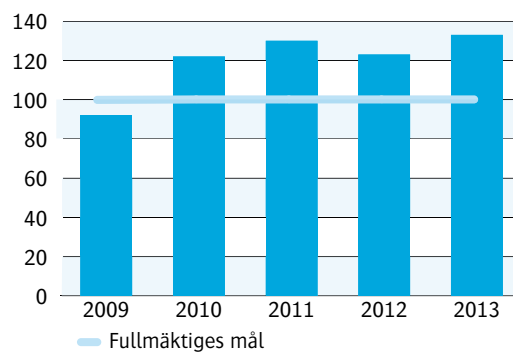
### Eget kapital

(mnkr)



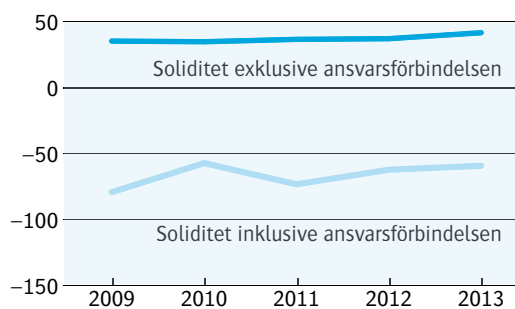
### Likviditet

(procent)



### Soliditet

(procent)





## Ansvarsförbindelse

| Leasegivare<br>(tkr)           | Åtagande     |              |               | Totalt        |
|--------------------------------|--------------|--------------|---------------|---------------|
|                                | Inom 1 år    | 1-5 år       | Över 5 år     |               |
| LB Kiel, avtal slut 2025-12-31 | 1 802        | 7 209        | 12 615        | 21 626        |
| <b>Summa</b>                   | <b>1 802</b> | <b>7 209</b> | <b>12 615</b> | <b>21 626</b> |

## Borgensåtagande (panter och liknande säkerheter)

| (tkr)                        | 2009            | 2010            | 2011            | 2012            | 2013            |
|------------------------------|-----------------|-----------------|-----------------|-----------------|-----------------|
| Egnahem                      | -628            | -447            | -448            | -276            | -144            |
| Bostadslån med kreditgaranti | -111            | -36             | -33             | -30             | -19             |
| NBAB                         | -137 096        | -138 000        | -133 834        | -125 391        | -118 917        |
| NVAB                         | -10 000         | -38 000         | -47 000         | -47 000         | -52 000         |
| Hälsingeutbildningar         |                 | -640            | -640            | -640            | -640            |
| Samkraft                     |                 | -908            | -908            | -908            | -908            |
| Övriga                       | -1 007          | -779            | -699            | -658            | -603            |
| <b>Summa</b>                 | <b>-148 842</b> | <b>-178 810</b> | <b>-183 562</b> | <b>-174 903</b> | <b>-173 231</b> |

## BALANSKRAVET

## Avstämning mot tidigare års balanskrav

## Bedömning av balanskravet

|  |               |
|--|---------------|
| <b>Årets resultat</b>  | <b>18 138</b> |
| - samtliga realisationsvinster                                 | -40           |
| - vissa realisationsvinster enligt undantagsmöjlighet          | 0             |
| - vissa realisationsförluster enligt undantagsmöjlighet        | 0             |
| - orealiserade förluster i värdepapper                         | 0             |
| - återföring av orealiserade förluster i värdepapper           | 0             |
| - pensionskuldförändring på grund av ändrad diskonteringsränta | 2 500         |
| <b>Årets resultat efter balanskravjusteringar</b>              | <b>20 598</b> |
| - medel till resultatutjämningsreserv                          | 0             |
| - medel från resultatutjämningsreserv                          | 0             |
| <b>Årets balanskravresultat</b>                                | <b>20 598</b> |

## KOMMUNKONCERNENS EKONOMI

## Periodens resultat

I koncernen Nordanstigs kommun ingår kommunstyrelsens verksamhet, byggnadsnämnden och fyra helägda aktieföretag. I koncernsammanställningen för 2013 ingår inte de helägda kommanditbolagen Nordanstigs Närvärme KB och Nordanstigs Ekoteknik KB då de är under likvidation eller ska likvideras. Koncernen redovisade ett positivt resultat om 21 mnkr för 2013.

Eftersom kommunen är både ägare och köpare av flera av koncernföretagens tjänster är intresset dubbelt. Kommunens målsättning är att uppnå koncernnytta och att ge medborgare bästa möjliga service. De kommunala företagen verkade på ett bra sätt inom sina områden. Information om företagens verksamheter finns under punkt 3.6 och i respektive företags årsredovisning.





Kommunens verksamheter

# Kommunstyrelsen



MONICA OLSSON  
Kommunstyrelsens  
ordförande (S)

## KOMMUNSTYRELSENS LEDNING, STYRNING OCH UPPSIKT ÖVER VERKSAMHETEN

### Allmänna förutsättningar för framtida positiva resultat

Kommunstyrelsen ansvarar för att hålla uppsikt över kommunens samlade verksamhet, såväl nämnd som kommunala företag. Arbetet har planerats och genomförts. Budget, flerårsplan och verksamhetsplaner är viktiga styrdokument som ger underlag för hur verksamhet och ekonomi planeras.

Kommunstyrelsen får regelbunden rapportering av verksamhet och ekonomi.

Rapporteringsarbetet fortsatte att effektiviseras under 2013 i kommunens ledningsinformationssystem, Stratys.

Efter juni månad görs delårsrapport med uppföljning av både verksamhet och ekonomi.

Om budgetunderskott prognostiseras eller om större brister i verksamheten upptäcks eller befaras ska åtgärder föreslås. Kommunstyrelsens ledningsutskott bereder och samordnar ansvaret enligt kommunalagens uppsiktsplikt.

Årliga boksluts- och budgetberedningar är mycket värdefulla för uppsiktsplikten. Önskvärt vore om dessa utmynnade i en årlig bokslutsdag där företrädare för kommunstyrelsen, förvaltningsledningen, bolagspresidierna och bolagsledningarna tillsammans sammanfattar det gångna året.

På kommunstyrelsens sammanträde i april 2014 tas årsredovisningen för 2013.

## STRATEGISKA FRÅGOR I ETT LÅNGSIKTIGT PERSPEKTIV

### Kvalitetsarbete under perioden

Medborgarnas krav på information, valfrihet, kvalitet, delaktighet och medbestämmande i den offentliga verksamheten ökar.

Utvecklingen ställer nya krav på kommunen – krav på en bättre medborgardialog, bättre kommunikation, effektivisering och hög kvalitet på de tjänster som kommunen tillhandahåller.

Det ska finnas tydliga samband mellan mål, effektivitet och kvalitet i hela organisationen. Det skapar förutsättningar för en god ekonomi, verksamhetsuppföljning och utvärdering.

Mätningar och jämförelser gör det möjligt för medborgarna att se vad de får för skattepengarna och hur väl kommunen lyckas jämfört med andra.

Jämförelser mellan kommuner ökar. En del utvärderingar och jämförelser sker på kommunnivå, men de flesta är på verksamhetsnivå.

Årsplaner för uppföljning och utvärdering för verksamheterna utarbetades under året och arbete med att sammanställa relevanta indikatorer och mätetal för målstyrningen och i det systematiska kvalitetsarbetet pågick.



TOMMY STAAF,  
kommunchef

Förbättringsarbetet med effektivare och gemensamma rutiner i administrativa processer i organisationen fortsatte under året. Flöden, ansvar och roller ska bli tydliga. Förbättrade processer ska bidra till att öka servicen och tillgängligheten för medborgare och underlätta för medarbetarna. Projektet *Medborgarservice* startade i oktober 2013. Målet är att hitta forum där medborgare och andra aktörer i samhället väljer att möta Nordanstigs kommun. Projektet ska inventera, kartlägga och ge förslag på hur information och tillgänglighet för medborgarna ska utformas för att anpassa verksamheten till de önskemål och förväntningar som medborgarna har på kommunen.

Kvalitetsarbetet ska kännetecknas av en helhetssyn och integreras i både det strategiska och det vardagliga arbetet inom alla funktioner och nivåer i kommunens verksamheter. Arbetet ska bedrivas öppet och offentligt.

För att öka medborgarnas delaktighet finns

- allmänhetens frågestund i kommunfullmäktige
- resultat- och kvalitetssidor på webbplatsen
- medborgar-, kund- och brukarenkäter
- utvärdering och uppföljning av mål och verksamhet
- ungdomsråd
- pensionärsråd
- handikappråd
- Brottsförebyggande rådet och Folkhälsorådet
- Nordanstigs näringslivsråd
- medborgarsammankomster.

Pågående utvecklingsprojekt i kommunen är

- bredbandsutbyggnad
- BraFöre (branschknuten och företagsnära kompetensförsörjning i Gävleborgs län)
- KomMed i Nordanstig
- Kustnära mötesplatser – utvecklingsprojekt för besöksnäringen
- lokala kompetenscentra
- LONA (lokal naturvårdssatsning, kustleden, fornminnen i Nordanstig)
- projekt Medborgarservice
- SNAC (Swedish National Study on Aging and Care)
- RUN (regional utbildning för nyföretagare)
- vård- och omsorgscollege.

#### **Kommunstyrelsens utvecklingsmedel**

Kommunstyrelsens utvecklingsmedel fördelades mellan utveckling och tillväxt, 1 700 tkr, och ungdoms- och föreningsverksamhet för utveckling och samverkan, 800 tkr varav 150 tkr till ungdomsinitiativ.

Föreningar och organisationer kunde ansöka om stöd till projekt för att stimulera utvecklingsinsatser i samklang med *Vision 2020 och* kommunens lokala utvecklingsplan LUP. Sammantaget beviljades stöd till drygt ett trettiotal ungdoms- och föreningsprojekt.

Kommunstyrelsens arbetsutskott uppdrog åt förvaltningen att under 2013 se över regler och bidragsnormer för kommunens lokala aktivitetsstöd, lokalbidrag (drift- och underhållsbidrag samt hyresbidrag), anläggningsbidrag och de båda formerna av kommunstyrelsens utvecklingsmedel. Beslut om former togs av kommunstyrelsen under senare delen av året och process för att ta fram nya bidragsnormer och direktiv pågår. Beslut tas i kommunstyrelsen i början av 2014.

## Ledningsutskottets verksamhet



STIG ENG (C)  
Ordförande

**Ledningsutskottets** verksamhetsområde omfattar övergripande finansiella och personalpolitiska frågor, näringslivsfrämjande åtgärder, infrastruktur, kommunikationer och andra kommunövergripande strategiska funktioner. (Mer information om årets verksamhet hänvisas till utskottets bokslut.)

De viktigaste händelserna 2013:

- En ny politisk organisation trädde i kraft från halvårsskiftet. Utbildnings- och kulturnämnden samt omsorgs- och lärandenämndens uppdrag upphörde och kommunstyrelsen tog över ansvaret för alla kommunens verksamheter.
- Den 1 juni invigdes nya ÅVC (Homons återvinningscentral). Den nya återvinningscentralen innebär en mer praktisk, säker och rationell miljö för besökare och personal.
- Bällebo i Bergsjö byggdes om för omsorgsverksamhet för att möta verksamhetens framtida behov och för att anpassa lokalerna för hyresgästen landstinget.
- Projektet *Digital visningsteknik på Bergsjögården* invigdes under våren.
- Under senare delen av hösten orsakade stormarna Sven och Ivar mycket stora skador.



MONA FRANZÉN-LUNDIN  
Verksamhetschef



TOMMY STAAF  
Kommunchef

### MÅL OCH MÅLUPPFYLLELSE

Kommunledningskontorets verksamheter arbetade under 2013 med sju kommunstyrelsemål utifrån de fyra fullmäktigemålen.

Två av målen uppnåddes. Målet att resultatet för Nöjd-Region-Index (NRI) avseende trygghet skulle behållas i 2013 års medborgarundersökning uppnåddes. Även målet att ytterliga förstärka aktiviteter i de prioriterade nationella folkhälsomålen 3 och 11 uppnåddes. Dessa är att stödja barn och ungdomars uppväxtvillkor respektive att verka i det förebyggande arbetet med tobak, alkohol och andra droger.

Resterande fem kommunstyrelsemål kommer att uppnås men det behövs mer tid och insatser.

### VERKSAMHETSBERÄTTELSE

Den politiska organisationen består från den 1 juli av kommunfullmäktige som i reglementen har lämnat uppdrag till kommunstyrelsen, ledningsutskottet, omsorgsutskottet, utbildningsutskottet och myndighetsutskottet samt byggnadsnämnden att bedriva verksamhet. Samarbete över kommungränserna sker i de gemensamma nämnderna Norrhälsinglands miljö- och räddningsnämnd, Överförmyndarnämnden Mitt och MittSverige Vatten AB.

Under hösten pågick arbete för att implementera den nya organisationen

och utarbeta en förvaltning som stämmer överens med den politiska organisationen. Ett antal utvecklingsprojekt startade.

En regional utvecklingsstrategi för Gävleborg 2013–2020 antogs under året.

Den fördjupade översiktsplanen för Ostkustbanan och E4 var föremål för samråd. Planen reviderades efter inkomna synpunkter och utställning planeras våren 2014.

En av PwC framtagen översynsrapport (PA-funktionerna i Hälsingland) medförde att landskapets kommuner (förutom Hudiksvall) genom Hälsingerådets försorg enats om ett fortsatt arbete i syfte att skapa en gemensam PA-funktion i Hälsingland.

Enligt ett beslut i statens VA-nämnd ska en allmän lösning för vatten och avlopp i Sörfjärden vara färdigställd senast september 2016. Nordanstigs kommun påbörjade under 2013 via sina VA-bolag Nordanstig Vatten AB och MittSverige Vatten AB arbetet med att förbereda utredning om vägval, tillståndsprövning och projektering inför utbyggnaden.

Frågan om dokument- och ärendehantering är idag uppe för diskussion i många av landets kommuner. Äldre system är på väg att bytas ut. Nordanstigs kommun påbörjade under året ett utredningsarbete inför kommande upphandling och införande av nytt dokument- och ärendehanteringssystem.

En nulägesanalys avseende skollokaler genomfördes, i syfte att utgöra beslutsunderlag för framtida skolstruktur. Även en skolresursutredning på kort och lång sikt drog igång.

En översyn av tjänstemannaorganisationen påbörjades vad beträffar ekonomi- och målstyrningsprocesserna. Projekt *Medborgarservice* startade under året i syfte att förbättra och tillgängliggöra service och stöd för både kommuninvånare och kommunens medarbetare.

Näringslivsenhetens möjligheter att främja näringslivet har i huvudsak haft

följande fokusområden: nyföretagande, befintliga företag och etableringar.

Det finns ett politiskt inriktningsbeslut i fyra hälsingekommuner att bilda ett kommunalförbund för gymnasieskolan och vuxenutbildningen. Projektet *Gemensam gymnasie- och vuxenutbildning i Hälsingland* ska ta fram beslutsunderlag för bildande av kommunalförbund och förbereda för en verksamhetsövergång. Uppdragsgivare är de politiska ledningarna i kommunerna Bollnäs, Söderhamn, Hudiksvall och Nordanstig.

### **Inför kommande år – större förändringar 2014–2017**

2013 års organisationsöversyn påverkar arbete och utveckling inom kommunledningskontorets verksamheter även 2014. Ett stort antal utvecklingsprojekt planeras och pågår för att anpassa förvaltningsorganisationen till den politiska organisationen och dess uppdrag.

Den kommunala organisationen i Nordanstig behöver koncentreras mot

- tydligare helhetssyn, styrning och uppföljning
- koncerntänkande – en förutsättning för effektiv förvaltning
- färre förtroendevalda – kan innebära att hela fullmäktige aktiveras genom till exempel tillfälliga fullmäktigeberedningar
- en mer flexibel tjänstemannaorganisation
- mer samverkan med andra kommuner
- ökad beställar- och uppföljningskompetens
- bättre stöd till den politiska organisationen.

Kommunledningskontoret ska tillgodose den politiska organisationens och förvaltningens behov av kvalificerat stöd inom olika områden som ekonomi, personal, samhällsbyggnad, kansli, arkiv, reception, föreningsstöd, kommuninformation, kvalitet och utveckling.

För att anpassa tjänstemannaorganisation till kommunens behov och ekonomiska resurser pågår och planeras under 2013–2015 följande utrednings- och utvecklingsprojekt:

- projekt *Medborgarservice*
- dokumenthantering
- Hälsinglands utbildningsförbund, samverkansprojekt *Gemensam gymnasie- och vuxenutbildning i Hälsingland*
- samverkansprojekt *PA-HR Hälsingland* (personaladministration och human resource)

- Fiberstaden (samverkansprojekt inom it)
- kartläggning av ekonomifunktioner
- skollokalutredning och lokalförsörjningsplan
- kost- och städverksamhet
- bemanningsenhet för omsorg och utbildning.

De kommande årens pensionsavgångar är en utmaning, eftersom det i hela landet kommer att bli svårt att rekrytera behörig personal.

## EKONOMISK REDOVISNING

### *Ekonomisk redovisning*

| <b>Kommunstyrelsen (tkr)</b> | <b>Budget 2013</b> | <b>Bokslut 2013</b> | <b>Bokslut 2012</b> | <b>Prognos 2013</b> | <b>Avvikelse mot budget</b> |
|------------------------------|--------------------|---------------------|---------------------|---------------------|-----------------------------|
| <b>LEDNINGSKONTORET</b>      |                    |                     |                     |                     |                             |
| Intäkter                     | 30 673             | 34 679              | 32 298              | 31 735              | 4 006                       |
| Kostnader                    | 93 895             | 102 222             | 93 859              | 96 675              | -8 327                      |
| däruv kapitalkostnader       | 15 669             | 14 213              | 14 715              | 15 697              | 1 456                       |
| <b>Nettokostnad</b>          | <b>63 222</b>      | <b>67 543</b>       | <b>61 561</b>       | <b>64 940</b>       | <b>-4 321</b>               |

### Periodens resultat

Resultatet för kommunledningskontorets verksamheter visar en negativ avvikelse mot budget med 4,3 mnkr. Verksamheterna har under året haft ansvar för ett besparingsuppdrag på totalt 4,3 mnkr.

I resultatet ingår två stora poster varav den första negativa är höga kostnader för datadrift med en budgetavvikelse på 1,3 mnkr som beror på att det under 2013 inträffade ett flertal akuta situationer som krävde omfattande nyinvesteringar. Den andra är en kostnadspost på 1,6 mnkr avseende bostadsanpassningsbidrag vilken innehåller en felaktig momsbookföring för tidigare år, samt förhållandevis många stora, kostsamma ärenden under året.

Kommunledningskontorets verksamheter har under året levt under ett generellt krav på återhållsamhet och sparande. I

första hand har detta skett genom att inte återbesätta vakanser men även genom att undvika kapitalkostnader genom senarelagda investeringar. Vilka eventuella effekter detta haft i förhållande till lämnad service-nivå gentemot allmänheten har inte djupare analyserats.

Positivt resultat visar politisk verksamhet, hyrda lokaler, ägda fastigheter och vägar. Samarbetet med Sundsvalls kommun avseende överförmyndarverksamhet ledde till ett överskott. Gemensamt arbete med Hudiksvalls kommun visade ett överskott på Norrhälsinglands miljö- och räddningsnämnd. Plan och byggs underskott hänförs till största delen av ej budgeterade kostnader för VA-plan.



## Utbildningsutskottets verksamhet

**Utbildningsutskottets** verksamhetsområde omfattar skola, bibliotek och kultur. (Mer information om årets verksamhet hänvisas till utskottets bokslut.)

De viktigaste händelserna 2013:

- Två utvecklingspedagoger anställdes för att arbeta med att utveckla förskolorna i kommunen.
- En barnbibliotekarie anställdes.
- Familjecentraler öppnades i Bergsjö och Harmånger.
- Ett internationellt samarbete kring ”en-till-en dator” mellan Bergsjö årskurs 7–9, Bromangymnasiet och Devon i England påbörjades.
- En lärare doktorerade.

### MÅL OCH MÅLUPPFYLLELSE

Målet är att erbjuda verksamheter där alla tillåts att lyckas. Det innebär verksamheter där alla blir sedda och hörda och att alla barn får möjlighet till det stöd de har rätt till, oavsett om det är i förskolan, på fritidshemmet eller i grundskolan. Förskolornas utvecklingsarbete innebär att måluppfyllelsen ständigt förbättras. Arbetet på kommunens skolor kring uppföljning och analys av resultat innebär också på sikt en ökad måluppfyllelse.

### VERKSAMHETSBERÄTTELSE

Ett stort antal nyanlända barn och elever kom under året. För att på bästa sätt kunna ta emot och ge dem bra undervisning har en ny organisation arbetats fram och riktlinjer för arbete har tagits fram.

Kommunen har under flera år saknat en barnbibliotekarie men i höstas anställdes en.

Ett kommunövergripande projekt inom ramen för Skapande skola genomfördes i Gränfors med lokala kulturutövare. Det var ett lyckat koncept som kan återkomma på annan plats under 2014.

Efter flera år av uppföljningar och analyser av elevernas baskunskaper satsade kommunen under året på att utveckla förskolorna genom att två utvecklingspedagoger anställdes på vardera 50 procent. Uppdraget är att tillsammans med förskolans personal utveckla lärmiljöerna på kommunens förskolor.

Två förstelärare utsågs i Nordanstigs kommun. Förordnandet är på tre år och de ingår i ett nätverk tillsammans med Hudiksvalls förstelärare. Där får de också kompetensutveckling.

Ledningsorganisationen förändrades till att omfatta rektorer och förskolechefer.

Ledningsansvaret för barn- och elevhälsan förändrades och en rektor är numera tillika chef för barn- och elevhälsan.

En rektorsassistent pensionerades och ersattes inte, vilket fick konsekvenser för arbetsbelastningen för dem som är kvar.



BOERJE BOHLIN (S)  
Ordförande



EVA FORS  
Verksamhetschef

Skolskjutsärendena upptog under perioden april till december tid motsvarande en tjänst på 50 procent. Dessa arbetsuppgifter fördelades ut vilket innebar att kvalitetsarbetet fick stå tillbaka. Även tillsynen som skulle ha genomförts på de fristående verksamheterna har försenats med ett halvår.

Nordanstigs teaterförening, som tidigare var en del av kommunen, blev från och med den 1 januari en egen fristående förening som får ett årligt bidrag.

Ett flertal lärare, forskollärare och fritidspedagoger kompetensutvecklade sig under året.

### Inför kommande år – större förändringar 2014–2017

Långsiktiga, strategiska politiska ställningstaganden och beslut gällande inriktningar och strukturer för de obligatoriska verksamheterna behövs för att möta ett minskat ekonomiskt utrymme och samtidigt behålla kravet på kvalitet.

Satsningar på kvalitet är en förutsättning för att få behålla barn och elever.

Kvalitet innebär behöriga lärare i förskola, förskoleklass, fritidshem, grundskola och grundsärskola. Behörighet innebär

lärare som har lärarlegitimation i de ämnen och för den åldersgrupp som de ska arbeta med.

Utbildningen står inför stora utmaningar i arbetet att kvalitetssäkra verksamheterna. De kommande årens pensionsavgångar är ytterligare en utmaning. I hela landet kommer det att bli svårt att rekrytera behörig personal med rätt legitimation.

Under 2014 ska Skolinspektionen granska Nordanstigs kommun med fokus på hur skolhuvudmannen sköter sitt uppdrag i förhållande till skollag och förordningar. Skolhuvudman i detta fall är kommunens högsta beslutande organ – kommunfullmäktige. Skolinspektionen tittar också på hur delegationen, målen och medlen ger eleverna bästa möjliga förutsättningar för att lyckas i skolan.

Kraven på kommunen blir i framtiden inte lägre utan snarare tvärtom; förväntningarna på kommunen som huvudman ökar och därför är prioriteringarna från kommunens politiker av mycket stor vikt.

Arbetsmiljöverket ska 2014 granska arbetsmiljön i kommunens skolor.

Förskolornas arbetsmiljö kartlades 2013 och åtgärder påbörjas 2014 och kommer att fortsätta ett antal år framåt.

## EKONOMISK REDOVISNING

### Ekonomisk redovisning

| Ekonomisk redovisning (tkr) | Budget 2013 | Bokslut 2013 | Bokslut 2012 | Prognos 2013 | Avvikelse mot budget |
|-----------------------------|-------------|--------------|--------------|--------------|----------------------|
| Intäkter                    | 8 390       | 11 494       | 10 734       | 9 925        | 3 104                |
| Kostnader                   | 136 476     | 146 439      | 139 649      | 144 003      | -9 963               |
| därav kapitalkostnader      | 1 482       | 1 603        | 1 386        | 1 482        | -121                 |
| Nettokostnad                | 128 086     | 134 945      | 128 915      | 134 078      | -6 859               |

### Periodens resultat

Två familjecentraler startade hösten 2013 utan att medel fanns avsatta för den förskollärare som ansvarar och driver den öppna förskoleverksamheten. Insatser för barn med behov av stöd sattes in även på förskolorna och fritidshemmen, vilket inte skett tidigare år. Att arbeta förebyggande och i tidig ålder är ett led i kommunens strategi för att nå ökad måluppfyllelse.

En ny organisation för asyl och nyanlända elever inrättades för att på ett bättre

sätt kunna kartlägga elevernas kunskaper och förbereda dem inför att helt ingå i den ordinarie skolverksamheten. Några extra medel till den här förändringen fanns inte avsatta.

Legitimations- och behörighetskraven på lärare i förskolan och grundskolan vållade stora problem inom samtliga verksamheter under året. Möjligheten att rekrytera och anställa utifrån kraven är ett överhängande problem som kommunen kommer att få hantera flera år framåt.





ÅKE BERTILS (S)  
Ordförande



KARIN BOHLIN  
verksamhetschef



MALIN RUTHSTRÖM  
Verksamhetschef vård  
och omsorg



TOMMY STAAF  
Kommunchef

## Omsorgsutskottets verksamhet

Omsorgsutskottets verksamhetsområde omfattar vård och omsorg om äldre och funktionshindrade, kommunal vuxenutbildning och arbetsmarknad. (Mer information om årets verksamhet hänvisas till utskottets bokslut.)

De viktigaste händelserna 2013:

- Arbetet inom länet med en sammanhållen vård och omsorg om de mest sjuka äldre.
- Minskat antal platser inom särskilt boende samt projektet Bo bra på äldre dagar.
- Organisationsförändring inom omsorgsutskottets verksamheter där man delade socialtjänsten på två verksamhetsområden – vård och omsorg samt socialomsorg.
- Familjecentraler öppnades i Bergsjö och Harmånger.
- Ett nytt boende för ensamkommande flyktingbarn öppnades i december 2013.

### MÅL OCH MÅLUPPFYLLELSE

Målet med god ekonomisk hushållning uppnås genom att enheterna eftersträvar att verksamheterna bedrivs inom given budgetram. Uppföljning av tilldelad budget sker regelbundet med hjälp av månadsuppföljning, vilket sker i nära samarbete med en ekonom.

För att nå målet trygg medborgare har vi inom vård och omsorg beslutat och infört lokala värdighetsgarantier.

En kvalitetssäkrad verksamhet uppnås genom att kvalitetsregister används för att följa upp resultat samt få ett mer strukturerat arbetssätt inom äldreomsorgens verksamheter.

För att uppnå nämndens mål om god tillgänglighet arbetar verksamheterna med att få en flexibel bemanning som kan tillgodose den enskildes behov.

För att uppnå nämndens mål att prioritera barn, analyseras resultat av barnutredningar enligt modellen BBiC (Barns behov i centrum). Vid behov av placering för barn arbetar verksamheten enligt närhetsprincipen och behovsuppfyllelse.

### VERKSAMHETSBERÄTTELSE

Inom vård och omsorg har vi under året minskat 11 särskilda boendeplatser på Hagängsgården i Harmånger samt att omställning av fyra särskilda boendeplatser till trygghetsplatser har påbörjats på Björkbacken i Hassela. På Sörgården har en demensavdelning öppnats under hösten, vilket gett positiva effekter. Dock finns det på övriga särskilda boenden i kommunen kvar personer med demensproblematik.

På korttidsvården har en minskning av fem korttidsplatser påbörjats.

I början av året övertog kommunen hemsjukvårdansvaret från landstinget, vilket gäller för personer i ordinärt boende.

Antalet beviljade hemtjänststimmar har under året fortsatt att öka och kunderna ökar oavsett om den enskilde valt kommunal eller privat regi.

Inom omsorgen om funktionshindrade har hanteringen av sjuklöner enligt LSS ökat.

Kost- och städenheten tillagar mat till kommunens förskolor, skolor samt till omsorgen om äldre och funktionshindrade. De städar även de kommunala lokalerna.

Under året genomförde arbetsmarknadsavdelningen ett antal olika arbetsmarknadspolitiska projekt.

Enligt gällande avtal med länsstyrelsen tog flyktingenheten emot 33 personer. Verksamheten för ensamkommande flyktingbarn utökades med ytterligare ett boende varav mottagandet numera är 20 boendeplatser. Verksamheten är riktad till barn och ungdomar upp till 21 år.

Tillsammans med skolan och landstinget har två familjecentraler öppnats, en i Bergsjö och en i Harmånger.

### Inför kommande år – större förändringar 2014–2017

#### Vård och omsorg

Under 2014 behöver arbetet med skälig levnadsnivå inom särskilt boende ta form, med anledning av de föreskrifter som kommer

att träda i kraft den 1 januari 2015 gällande bemanning inom äldreomsorgens särskilda boenden. Föreskrifterna ställer också krav på individuella insatsbeslut för personer som bor på särskilt boende och där ingår även korttidsverksamheten. Detta medför ett stort arbete och förändrade arbetsätt för flera yrkesgrupper, däribland biståndshandläggarna, enhetscheferna och omvårdnadspersonalen. Inför 2014 fortsätter översynen av antalet boendeplatser och alternativa boendeformer inom äldreomsorgen.

Hemtjänststimmar beräknas fortsätta att öka eftersom ansökningarna om särskilt boende minskar och ansökningarna liksom mer omfattande behov av hjälp för dem som bor i ordinärt boende ökar.

En stor utmaning är personalförsörjning med rätt kompetens inom omsorgen om äldre och funktionshindrade. Samarbetet i länet inom vård- och omsorgscollege är viktigt för att kvalitetssäkra utbildningen och få fler att utbilda sig inom området.

#### Social omsorg

Den nya organisationsförändringen med en förvaltning kommer att påverka arbetet med flera förändringar både inom verksamhetens arbete och genom den politiska styrningen.

Det rådande arbetsmarknadsläget och aktuella varsel gör att verksamheten står inför fortsatt stora utmaningar.

## EKONOMISK REDOVISNING

### Ekonomisk redovisning

| Ekonomisk redovisning (tkr) | Budget 2013    | Bokslut 2013   | Bokslut 2012   | Prognos 2013   | Avvikelse mot budget |
|-----------------------------|----------------|----------------|----------------|----------------|----------------------|
| Intäkter                    | 63 638         | 76 512         | 73 658         | 76 291         | 12 874               |
| Kostnader                   | 328 856        | 340 203        | 341 727        | 344 045        | -11 347              |
| därav kapitalkostnader      | 3 645          | 3 578          | 3 475          | 3 272          | -67                  |
| <b>Summa nettokostnad</b>   | <b>265 218</b> | <b>263 691</b> | <b>268 069</b> | <b>267 754</b> | <b>1 527</b>         |

### Periodens resultat

Inför verksamhetsåret 2013 hade omsorgs- och lärandenämnden snäva budgetramar och ett sparbetning. Detta innebar generella krav på återhållsamhet men även behov av en verksamhetsförändring inom förvaltningen. Åtgärder som vidtogs under 2012 och 2013 gällande avveckling av särskilda boenden innebar minskade kostnader på cirka 9 mnkr.

Verksamheten inom hemtjänsten redovisade ett underskott, vilket beror på att antalet utförda hemtjänsttimmar var fler än budgeterat och att full effektivitet inte uppnåddes alla månader. Individ- och familje-

omsorgen redovisade ett överskott, vilket till stor del beror på att försörjningsstödet minskade under året. Även HVB-insatser och familjehem minskade. Invandrar-enheten, Albo, Hasselbacken och Mobila teamet (18+) finansieras av statsbidrag – en del är generellt medan andra delar söks från Migrationsverket. Dessa verksamheter är därför nollbudgeterade och kvarvarande medel, 5 800 tkr, har bokats till en pott för utvecklande projekt inom området vilket leder till att enheterna redovisade ett nollresultat 2013. Som helhet redovisade omsorgs- och lärandenämnden ett positivt resultat gentemot budget.

## Byggnadsnämnden

ROLF COLLIN (C)  
Ordförande

CHRISTINA ENGLUND  
Stadsarkitekt

Byggnadsnämnden fattar beslut i frågor som rör myndighetsutövning utifrån plan- och bygglagen.

De viktigaste händelserna 2013:

- Ett av LIS-områdena i Sörfjärden (Klasudden) detaljplanerades, ställdes ut och antogs i december 2013.
- Den fördjupade översiktsplanen för Ostkustbanan och E4 reviderades efter inkomna synpunkter och utställning av planen planeras våren 2014.
- Arbetet med att ta fram en VA-plan fortsatte och ett förslag ska presenteras under första kvartalet 2014. VA-policy och VA-plan ska behandlas samtidigt.

- Projektet *Städskampanj för Nordanstig* genomfördes juni till augusti men responsen från allmänheten blev inte som förväntat. Antalet ansökningar om rivningslov ökade bara marginellt. Syftet med kampanjen var att göra Nordanstig attraktivare och komma tillrätta med ovärdade och skräpiga tomter och byggnader samt skapa effektiva rutiner för handläggning.
- Eftersom mycket har hänt inom plan- och bygglagen (PBL) och en ny plan- och byggförordning (PBF) kom den 1 juli 2013 genomfördes kompetenshöjande utbildningar i dessa lagar.

# Koncernföretag

## NORDANSTIGS BOSTÄDER AB

Bolaget äger och förvaltar egna hyresfastigheter i Nordanstigs kommun. Bolaget förvaltar kommunägda fastigheter på uppdrag av kommunen och säljer tjänster som mindre byggnadsarbeten och fastighetsskötsel till externa kunder, huvudsakligen Nordanstigs kommun. Bolaget ansvarar även för driften av tre värmeproduktionsanläggningar som ägs av Nordanstigs Fjärrvärme AB och för administrationen vid företaget. Bolaget är ett helägt dotterbolag till Nordanstigs kommun.

### Verksamhetsberättelse

Bolaget förvaltade vid årets början 754 lägenheter och cirka 8 800 kvadratmeter egna lokaler. Vid årets slut var ytorna oförändrade. I Strömsbruk hyrdes 14 lägenheter på Humlegårdsvägen ut till Migrationsverket för asylsökanden. I Hassela har företaget Utslussen AB förhyrt 12 lägenheter från den 1 oktober för asylsökanden i samarbete med Migrationsverket. Fastigheten Hasselbacken i Hassela iordningställdes till hem för ensamkommande flyktingbarn och hyrs ut till Nordanstigs kommun.

Ett nytt förvaltningsavtal träffades med kommunen. Det reglerar bolagets skötsel av kommunägda fastigheter på cirka 55 600 kvadratmeter.

Bolaget förhandlade med Hyresgästföreningen om nya hyror. Överenskommelsen resulterade i ett tvåårsavtal, vilket ger en hyreshöjning med 1,7 procent från och med den 1 januari 2014 och 1,8 procent från och med den 1 januari 2015.

Bolaget slöt ett nytt avtal med Sappa gällande kabel-tv i bolagets fastigheter.

I samband med stormen Ivar blåste taket av på fastigheten vid Storgatan 23 i Bergsjö.

Nyproduktion, större investeringar och ombyggnationer:

- Sedvanligt in- och utvändigt underhåll av fastigheterna utfördes enligt plan.
- Fasadrenovering utfördes på fastigheten vid Strömsbruksvägen 7 i Harmånger.
- Krogvägen i Ilsbo försågs med tilläggsisolering och ny väggbeklädnad utvändigt.
- Fastigheterna i Harmånger samt delar av Strömsbruk och Stocka försågs med fiber.
- Hasselbacken i Hassela byggdes om till hem för ensamkommande flyktingbarn.
- Mellanskogs lokaler i Bergsjö byggdes om.

Investeringsåtgärder som beställdes av kommunen under året var

- statushöjande åtgärder vid Bergsjö skolas lokaler och yttermiljö
- komfortkyla och en solcellsanläggning för elproduktion vid Bergesta servicehus i Gnarp
- dagvattenåtgärder vid Bringsta i Harmånger
- mark- och belagsåtgärder på bussangöringsplatserna vid busstationen i Bergsjö
- renovering av balkongerna vid kommunhuset i Bergsjö
- helrenovering av frysrummet vid Bergsjö skola
- löpande åtgärder för tillgänglighetsanpassning och taksäkerhet vid kommunens lokaler.

#### Årets resultat

| (tkr)                 | 2011         | 2012         | 2013         |
|-----------------------|--------------|--------------|--------------|
| Budget                | 1 653        | 1 902        | 2 261        |
| Prognos               | 2 632        | 3 500        | 1 600        |
| <b>Årets resultat</b> | <b>5 363</b> | <b>2 464</b> | <b>2 688</b> |

Bortfall på grund av outhyrda objekt uppgick till 1 839 tkr (föregående år 2 251 tkr). Vid årets slut var antalet outhyrda bostäder 10 (32) vilket motsvarar 1,3 (4,2) procent. Av det totala bortfallet på grund av outhyrda objekt avser 714 (776) tkr outhyrda lokaler. Hyresrabatter i form av ungdomsrabatter (ungdomar under 25 år) uppgick under året till 781 (757) tkr.

#### NORDANSTIG VATTEN AB

Nordanstig Vatten AB är ett kommunalt bolag som ägs av Nordanstigs kommun till 100 procent. MittSverige Vatten AB är Sundsvalls, Timrå och Nordanstigs kommuners gemensamma bolag för VA-samverkan över kommungränserna. MittSverige Vatten AB ägs av Sundsvall Vatten AB (80 procent),

Timrå Vatten AB (18 procent) och Nordanstig Vatten AB (2 procent).

De viktigaste händelserna 2013:

- Under hösten påbörjades arbetet med att utreda lösningen för kommunal VA-försörjning i Sörfjärden, enligt länsstyrelsens beslut.
- Antalet driftstörningar avseende vattenläckor, avloppsstopp med mera var lägre än normalt.
- Nordanstig Vatten AB:s VA-avgifter höjdes med 6,9 procent.

#### Verksamhetsberättelse

Verksamheten innefattar vattenproduktion, ledningsnät och reningsanläggningar. (För en utförligare beskrivning av verksamheten under året, se Nordanstig Vatten AB:s årsredovisning 2013.)

Nordanstig Vatten AB, kommunen och Nordanstigs Bostäder AB har gemensamt kommit fram till ansvarsfördelning för dagvatten, med avseende på ledningar, diken och bäckar i kommunen. Under hösten 2013 påbörjades arbetet med att digitalt föra in informationen i kartdatabasen. Ärendet lyfts till kommunstyrelsen för beslut med målet att ansvarsfördelningen ska gälla från den 1 januari 2014. Projektet fortsätter 2014 med del två som avser bäckar och diken där dagvattensystem har utloppspunkter.

Nordanstig Vatten AB arbetar tillsammans med Nordanstigs kommun och Norrhälsinge miljökontor med att ta fram en VA-plan. En VA-översikt och en VA-policy är redan framtagna. Arbetet har fortsatt med en plan för den allmänna anläggningen, utbyggnadsplan och plan för enskilda avlopp, vilka beräknas vara klara våren 2014.

Provtagningar på vattenkvaliteten visade på godkänd kvalitet i de flesta distributionsområden, dock kunde det inte upprätthållas i Hassela. En utredning för lämplig behandlingsmetod startade.



Många avloppspumpstationer är i dåligt skick, och under året utreddes tre av de mest akuta. Avloppspumpstationen vid Herrgårdsvägen i Strömsbruk kommer troligen att kunna byggas bort under 2014, genom att en befintlig dagvattenledning dubbelstrumpas så att den kan leda både dagvatten och avloppsvatten med självfall. Åtgärder vid Ilsbo och Frästa avloppspumpstationer slutfördes. I slutet av 2013 påbörjades även åtgärder vid Karlbergsvägens avloppspumpstation, vilka kommer att slutföras under 2014.

Intäkterna 2013 ökade med 1,2 mnkr jämfört med 2012. Största orsaken till intäktsökningen är Nordanstig Vatten AB:s höjda VA-avgifter med 6,9 (3,1) procent. Under 2014 ökar omsättningen med 3,0 procent med anledning av höjda VA-avgifter.

Vattentjänsterna i regionen har aldrig haft fler blickar på sig. Kraven är höga och Nordanstig Vatten AB har en mycket värdefull samhällsfunktion som ska förvaltas så att visionen uppfylls – *Rent vatten idag och i framtiden!*

Utmaningar framåt är exempelvis Harmångers vattentäkt som ligger cirka 100 meter från befintlig väg (E4). Vattentäkten ligger i en grusås och i och med ombyggnaden av E4, som kommer att ske inom en snar framtid, behöver bolaget undersöka skyddet för vattentäkten. Under 2014 genomförs en undersökning för en ny brunn.

#### Årets resultat

| (tkr)                 | 2011     | 2012     | 2013     |
|-----------------------|----------|----------|----------|
| Budget                | 1 360    | 1 843    | 1 968    |
| Prognos               | 780      | 1 557    | 1 575    |
| <b>Årets resultat</b> | <b>0</b> | <b>0</b> | <b>0</b> |

## NORDANSTIGS FJÄRRVÄRME AB

Bolaget äger de allmänna fjärrvärmeanläggningarna i Nordanstigs kommun. Drift, underhåll och utveckling av de allmänna fjärrvärmeanläggningarna utförs av Nordanstigs Bostäder AB på uppdrag av Nordanstigs Fjärrvärme AB. Bolaget är ett helägt dotterbolag till Nordanstigs kommun.

### Verksamhetsberättelse

Bolaget äger tre värmeproduktionsanläggningar belägna i Bergsjö, Harmånger och Strömsbruk. Företaget levererar värme till ett fyrtiotal kunder i kommunen. Driften för anläggningarna och administrationen vid företaget svarar Nordanstigs Bostäder AB för.

Ingen personal, förutom VD, finns i bolaget.

Löpande underhållsarbeten genomfördes vid samtliga anläggningar under året, främst under icke eldningssäsong.

Den rörliga delen av fjärrvärmesaxen höjdes 2 procent 2013.

#### Årets resultat

| (tkr)                 | 2011      | 2012     | 2013     |
|-----------------------|-----------|----------|----------|
| Budget                |           | 290      | 385      |
| Prognos               | 1 127     | 600      | 400      |
| <b>Årets resultat</b> | <b>81</b> | <b>1</b> | <b>1</b> |

Överavskrivningar har tillämpats, varför 2013 års resultat har förändrats från en vinst på 331 tkr till 1 tkr.

## NORDANSTIGS FASTIGHETS AB

Bolagets uppgift är att äga, förvalta och hyra ut industrifastigheter och lokaler samt äga aktier. Bolaget ska även skapa möjligheter för att behålla och utveckla näringslivet i Nordanstigs kommun och genom bevakning, marknadsföring och service främja näringslivet.

### Verksamhetsberättelse

Bolaget är ett helägt dotterbolag till Nordanstigs kommun. Årets resultat är 40 tkr.

# Uppdragsföretag

## STIFTELSEN ERSK-MATSGÅRDEN

Stiftelsens ändamål är att förvalta fastigheten Lindsjön 1:13 och att under affärs- mässiga former bedriva verksamhet och bevara gammal kulturmiljö. Stiftelsen står under överinseende av Nordanstigs kommunstyrelse. Kommunfullmäktige utser styrelsen för stiftelsen för samma mandat- period som gäller för kommunfullmäktiges ledamöter.

### Verksamhetsberättelse

Verksamheten redovisade ett positivt resultat på 15 tkr. Stiftelsen hade två proto- kollförda sammanträden.

Gården och serveringen var öppna dagligen, med undantag måndagar och fredagar, mellan midsommar och mitten av augusti, och helger till mitten av september. Ett flertal aktivitetsdagar genomfördes, till exempel lindag, fårdag, svampdag, Jorisdag och kojdag. Andra aktiviteter var ”Musik på Finnskogen”, hantverksmässa med loppmarknad och julmarknad samt musik- underhållning med bland annat Gubbröra, högmässa och ekumenisk sångkväll.

På söndagarna serverades som vanligt den populära gammaldags maten, som motto, plöckfink, kams, pärgröt, ärtstuva med mera. Mat som fortfarande uppskattas mycket. Även onsdagarnas och torsdagarnas trerätters lyxlunch är fortsatt populära.

Därutöver genomfördes några födelsedags- middagar. Vattenverkets restauration blev klar. Reparationen finansierades av länsstyrelsen. Vissa av Hälsingegårdarna fick status som världsarv, dock inte Ersk- Matsgården. Gården är fortfarande en av de speciellt utvalda Hälsingegårdarna.

## FIBERSTADEN AB

Fiberstaden AB är samägt av Hudiksvalls (80 procent) och Nordanstigs (20 procent) kommuner. Bolaget fungerar som ISP (Inter- net Service Provider) och kommunikations- operatör för internettjänst och IP-telefoni i Nordanstigs stadsnät. Bolaget ansvarar för utbyggnad av fiber i de båda ägarkommu- nerna och har även ansvar för it-drift och support hos kommunerna.

De viktigaste händelserna 2013:

- Utbyggnaden av bredband fortsatte och två projekt genomfördes med stödmedel.
- I Nordanstig slutfördes utbyggnaden av bredband i Harmånger, området söder om ån och Ol-Erstäkten med tillsammans 23 privata och en företagsanslutning.
- Stadsnätet i Hudiksvall drevs som ett öppet nät med Zitius som kommunika- tionsoperatör.
- Fiberstaden driver ett öppet stadsnät i Nordanstig med 1 125 kunder, fem internet- och IP-telefonileverantörer samt fyra tv-leverantörer.

- Fiberkabel för redundans lades från Hassela till Ljusdal med stöd från PTS med 95 procent. ServaNet förlade motsvarande redundans från Hassela till Matfors.
- Fiberstaden deltog i ett trettioårigt utvecklingsprojekt där de nya it-plattformarna inom båda kommunerna varit mest märkbara.

### Framtid

- Förtätning i redan anslutna områden fortsätter i båda kommunerna.
- Det är oklart om det kommer att finnas stödmedel för fibernätet 2014.
- Båda kommunerna beslutade att utöka Fiberstadens it-ersättning med totalt 2 540 tkr per år och att avsätta totalt 1 460 tkr för en gemensam modell för it-förvaltning.

Resultatet för 2013 blev 119 tkr (52).

## KOMMUNALFÖRBUNDET REGION GÄVLEBORG

Region Gävleborg är ett fleruppgiftskommunalförbund som verkar enligt lagen om samverkansorgan i länen. Kommunalförbundet styrs av förbundsfullmäktige och en förbundsstyrelse.

Alla kommuner i Gävleborg och lands-tinget är delägare. Andelarna bestäms av hur mycket bidrag respektive kommun skjutit till. Bidragen (täckning av kommunalförbundets kostnader) bestäms av nästa års skatteintäkter och generella statsbidrag med förekommande tillägg och avdrag. Nordanstigs andel i förbundet är 3,87 procent.

Region Gävleborgs vision är enligt förbundsordningen att vara en gemensam organisation för kommunerna och lands-tinget i Gävleborgs län. Förbundet ska tillvarata regionens möjligheter, främja dess utveckling samt initiera och svara för att

verksamheter av den art och omfattning som medlemmarna beslutar om genomförs.

## NORRSKEN AB

Verksamhetens mål är att skapa, äga och underhålla stamnät

- vara den naturliga samarbetspartnern för operatörer, tjänsteleverantörer samt region- och stadsnät som finns i området
- de flesta region- och stadsnäten ska vara Norrskens kunder
- alltid präglas av oberoende och neutralitet gentemot operatörer
- växa genom spridning inom området.

Norrskan AB ägs av Borlänge Energi, Gävle Energi AB, Gävleborgs läns landsting, Helsing Net AB, Härnösand Energi och Miljö AB, Jämtkraft Telecom AB, Sandviken Energi AB, Sundsvall Energi Elnät AB, Söderhamn Teknikpark AB samt Hofors, Hudiksvalls, Ljusdals, Nordanstigs och Ockelbo kommuner.

## KOMMUNALFÖRBUNDET INKÖP GÄVLEBORG

Inköp Gävleborg är kommunernas gemensamma organ för inköpsverksamhet. Förbundet ska även sköta kommunernas upphandlingsverksamhet, med vissa undantag: byggentreprenader, vissa tjänster och direktupphandling. Förbundet ska biträda kommunerna med upphandling inom de undantagna områdena och även kunna bistå kommunernas företag med upphandling. Kommunalförbundet har en anställd lokaliserad i Nordanstig.

Inköp Gävleborg har tagit över upphandlingsverksamhet som tidigare låg på Gästrikens Inköp och Inköp Hälsingland. Förbundet är upphandlande enhet för kommunerna i Bollnäs, Gävle, Hofors, Hudiksvall, Ljusdal, Nordanstig, Ockelbo,

Ovanåker, Söderhamn och Älvkarleby kommuner med förvaltningar, bolag, stiftelser och kommunalförbund.

Alla kommuner i Hälsingland och Gästrikland utom Sandvikens och Älvkarleby kommuner är delägare i kommunalförbundet. Andelarna bestäms av hur mycket bidrag respektive kommun skjutit till. Bidragen (täckning av kommunalförbundets kostnader) bestäms via procentuell fördelning i förhållande till skatteunderlaget. Nordanstigs kommuns andel är 3,5 procent.

#### Verksamhetsberättelse

Nordanstigs kommun betalade 608 tkr (443) i bidrag till kommunalförbundet. Ersättningen avser alla tjänster förbundet utför åt kommunen.

2013 kan betecknas som ett år av omställning för Inköp Gävleborg där dessa kan belysas utifrån såväl yttre som inre faktorer.

Konsekvensen av dessa yttre och inre faktorer har tillsammans gjort att 2013 blir ett år med kvantitativa, kvalitativa och ekonomiska problem.

Verksamheten redovisade ett underskott om 777 tkr (270 tkr).

#### MITTSVERIGE VATTEN AB

MittSverige Vatten AB ansvarar för huvudmannens sysslor och kompetens, samt drift och underhåll av de allmänna vatten- och avloppsanläggningarna i kommunerna Sundsvall, Timrå och Nordanstig. Bolaget ska driva och utveckla vattenförsörjning och avloppshantering för att tillgodose brukarnas behov av vattentjänster och bidra till en långsiktigt hållbar samhällsutveckling. Bolaget ska bedriva sin verksamhet i enlighet med kommunernas Agenda 21.

MittSverige Vatten AB är ett kommunalt bolag och ägs av Sundsvall Vatten AB (80 procent), Timrå Vatten AB (18 procent) och Nordanstig Vatten AB (2 procent).

Verksamheten redovisade ett resultat på 0 tkr före skatt (0).

#### SAMKRAFT AB

Bolagets uppgift är att bygga, driva och underhålla anläggningar för vindkraftsproduktion. Bolaget har sitt säte i Söderhamn.

#### Ägarförhållanden

Bolagets totalt 210 000 aktier är fördelade på följande ägare.

| Ägare                            | Antal aktier |
|----------------------------------|--------------|
| Bionär Närvarme AB               | 5 040        |
| Björklinge Energi Försäljning AB | 2 520        |
| Bollnäs Energi AB                | 22 470       |
| AB Edsbyns Energi AB             | 22 470       |
| Gävle Energi AB                  | 50 400       |
| Hoåns Kraft AB                   | 5 040        |
| Hudikvind AB                     | 7 560        |
| Ljusdal Energiföretag AB         | 22 470       |
| Mälarenergi AB                   | 21 210       |
| Nordanstigs kommun               | 2 520        |
| Sandviken Energi AB              | 25 830       |
| Söderhamn NÄRA AB                | 22 470       |

Koncernens resultat efter finansiella poster uppgår till -47,5 mnkr (0,5 mnkr) varav nedskrivningar av anläggningstillgångar uppgick till -39,0 mnkr.



Räkenskaper

## RESULTATRÄKNING

| (tkr)  | Not      | Kommunen        |                 |                 |                 | Koncernen       |                 |
|--|----------|-----------------|-----------------|-----------------|-----------------|-----------------|-----------------|
|  |          | Bokslut<br>2013 | Budget<br>2013  | Bokslut<br>2012 | Budget<br>2014  | Bokslut<br>2013 | Bokslut<br>2012 |
| Verksamhetens intäkter                                 | 1        | 93 869          | 121 994         | 90 480          | 131 798         | 152 824         | 151 955         |
| Verksamhetens kostnader                                | 2        | -552 292        | -581 328        | -543 293        | -598 425        | -592 011        | -586 141        |
| Jämförelsestörande poster                              | 3        | 7 020           |                 | 9 291           |                 | 7 020           | 9 291           |
| Avskrivningar  | 4        | -14 847         | -15 949         | -13 894         | -15 133         | -24 791         | -22 928         |
| <b>Verksamhetens nettokostnader</b>                    | <b>5</b> | <b>-466 250</b> | <b>-475 283</b> | <b>-457 416</b> | <b>-481 760</b> | <b>-456 958</b> | <b>-447 823</b> |
| Skatteintäkter   | 6        | 352 670         | 350 439         | 339 084         | 358 173         | 352 670         | 339 084         |
| Generella statsbidrag                                  | 7        | 131 982         | 129 714         | 130 779         | 125 732         | 131 982         | 130 779         |
| Finansiella intäkter                                   | 8        | 1 423           | 4 107           | 2 204           | 2 607           | 101             | 1 143           |
| Finansiella kostnader                                  | 9        | -1 687          | -5 900          | -3 685          | -5 031          | -6 598          | -8 818          |
| <b>Resultat före extraordinära poster</b>              |          | <b>18 138</b>   | <b>3 077</b>    | <b>10 966</b>   | <b>-279</b>     | <b>21 197</b>   | <b>14 365</b>   |
| Bokslutsdisposition                                    |          |                 |                 |                 |                 | -125            | -884            |
| Extraordinära intäkter                                 |          |                 |                 |                 |                 |                 |                 |
| Extraordinära kostnader                                |          |                 |                 |                 |                 |                 |                 |
| <b>Årets resultat –<br/>förändring av eget kapital</b> |          | <b>18 138</b>   | <b>3 077</b>    | <b>10 966</b>   | <b>-279</b>     | <b>21 072</b>   | <b>13 481</b>   |

## KASSAFLÖDESANALYS

## Från verksamheten tillförda medel

| (tkr)  | Not | Kommunen        |                 |                 |                 | Koncern         |                 |
|--|-----|-----------------|-----------------|-----------------|-----------------|-----------------|-----------------|
|  |     | Bokslut<br>2013 | Budget<br>2013  | Bokslut<br>2012 | Budget<br>2014  | Bokslut<br>2013 | Bokslut<br>2012 |
| Årets resultat   | 16  | 18 138          | 3 077           | 10 966          | - 279           | 21 072          | 13 481          |
| Justering för av- och nedskrivningar                             | 4   | 14 847          | 15 949          | 13 894          | 15 133          | 24 791          | 22 928          |
| Justering för gjorda avsättningar                                |     |                 | 0               | 0               | 0               |                 | - 68            |
| Övriga ej likviditetspåverkande poster                           |     | 5 961           | 0               | 596             | 0               | - 4 547         | 1 695           |
| <b>Medel från verksamheten före förändring av rörelsekapital</b> |     | <b>38 946</b>   | <b>19 026</b>   | <b>25 456</b>   | <b>14 854</b>   | <b>41 316</b>   | <b>38 036</b>   |
| Korta fordringar, ökning (-)/minskning (+)                       | 14  | 2 125           | 2 000           | - 5 627         | 2 000           | 13 435          | - 7 576         |
| Lager, ökning (-)/minskning (+)                                  | 13  | 0               | 0               | 154             | 0               | - 516           | 572             |
| Korta skulder, ökning (+)/minskning (-)                          | 20  | - 5 088         | 0               | 16 087          | 0               | - 17 221        | 19 342          |
| Jämförelsestörande poster  |     |                 | 0               | 0               | 0               |                 | 0               |
| <b>Kassaflöde från den löpande verksamheten</b>                  |     | <b>35 983</b>   | <b>21 026</b>   | <b>36 070</b>   | <b>16 854</b>   | <b>37 014</b>   | <b>50 374</b>   |
| <b>Investeringsverksamhet</b>                                    |     |                 |                 |                 |                 |                 |                 |
| Investering i materiella anläggningstillgångar                   | 10  | - 25 990        | - 13 113        | - 22 546        | - 15 000        | - 27 027        | - 38 030        |
| Försäljning av anläggningar                                      |     |                 | 0               | 7               | 0               |                 | 271             |
| <b>Kassaflöde efter investeringar</b>                            |     | <b>- 25 990</b> | <b>- 13 113</b> | <b>- 22 539</b> | <b>- 15 000</b> | <b>- 27 027</b> | <b>- 37 759</b> |
| <b>Finansieringsverksamhet</b>                                   |     |                 |                 |                 |                 |                 |                 |
| Nyupptagna lån, leasing  |     | 573             | 1 500           | 2 934           | 0               | 5 978           | 2 934           |
| Amortering av skuld  | 19  | - 5 017         | - 4 491         | - 6 852         | - 5 000         | - 10 068        | - 6 852         |
| Förlusttäckningsbidrag   |     | - 308           | 0               | - 1 931         | 0               | 0               | 0               |
| Ökning långfristiga fordringar                                   | 12  | 0               | 0               | 1 194           | 0               | 0               | 0               |
| <b>Kassaflöde från finansieringsverksamhet</b>                   |     | <b>- 4 752</b>  | <b>- 2 991</b>  | <b>- 4 655</b>  | <b>- 5 000</b>  | <b>- 4 090</b>  | <b>- 3 918</b>  |
| <b>Årets kassaflöde</b>  |     | <b>5 241</b>    | <b>4 922</b>    | <b>8 876</b>    | <b>- 3 146</b>  | <b>5 897</b>    | <b>8 697</b>    |
| Likvida medel vid årets början                                   |     | 28 711          |                 | 19 835          |                 | 32 310          | 23 613          |
| Likvida medel vid årets slut                                     |     | 33 952          |                 | 28 711          |                 | 38 207          | 32 310          |

## BALANSRÄKNING

| (tkr)   | Not | Kommunen        |                |                 | Koncernen       |                 |
|---|-----|-----------------|----------------|-----------------|-----------------|-----------------|
|   |     | Bokslut<br>2013 | Budget<br>2013 | Bokslut<br>2012 | Bokslut<br>2013 | Bokslut<br>2012 |
| <b>Tillgångar</b>                                   |     |                 |                |                 |                 |                 |
| <b>Anläggningstillgångar</b>                        |     |                 |                |                 |                 |                 |
| Materiella anläggningstillgångar                    |     |                 |                |                 |                 |                 |
| Mark, byggnader och tekniska anläggningar           | 10  | 156 638         |                | 145 916         | 364 438         | 354 315         |
| Maskiner och inventarier                            | 10  | 20 592          |                | 24 229          | 28 362          | 32 583          |
| Finansiella anläggningstillgångar                   |     |                 |                |                 |                 |                 |
| Värdepapper andelar                                 | 11  | 6 009           |                | 5 210           | 8 196           | 4 590           |
| Långfristiga fordringar                             | 12  | 522             |                | 522             | 1 850           | 1 850           |
| <b>Summa anläggningstillgångar</b>                  |     | <b>183 761</b>  | <b>187 515</b> | <b>175 877</b>  | <b>402 846</b>  | <b>393 338</b>  |
| <b>Omsättningstillgångar</b>                        |     |                 |                |                 |                 |                 |
| Förråd  | 13  | 0               |                | 0               | 881             | 365             |
| Fordringar  | 14  | 64 677          |                | 66 825          | 55 575          | 69 033          |
| Kortfristig placering                               |     | 27 614          |                | 27 591          | 27 614          | 27 591          |
| Kassa och bank                                      | 15  | 33 952          |                | 28 711          | 38 207          | 32 310          |
| <b>Summa omsättningstillgångar</b>                  |     | <b>126 243</b>  | <b>111 473</b> | <b>123 127</b>  | <b>122 277</b>  | <b>129 299</b>  |
| <b>Summa tillgångar</b>                             |     | <b>310 004</b>  | <b>298 988</b> | <b>299 004</b>  | <b>525 123</b>  | <b>522 637</b>  |
| <b>Eget kapital, avsättningar och skulder</b>       |     |                 |                |                 |                 |                 |
| <b>Eget kapital</b>                                 |     |                 |                |                 |                 |                 |
| Ingående eget kapital                               |     | 111 188         |                | 100 203         | 138 758         | 125 756         |
| Årets resultat                                      | 16  | 18 138          |                | 10 966          | 20 867          | 13 481          |
| Obeskattad reserv                                   |     |                 |                |                 | 1 918           | 884             |
| <b>Summa eget kapital</b>                           |     | <b>129 326</b>  | <b>107 203</b> | <b>111 169</b>  | <b>161 543</b>  | <b>140 121</b>  |
| <b>Avsättningar</b>                                 |     |                 |                |                 |                 |                 |
| Avsättningar för pensioner                          | 17  | 24 893          | 56 901         | 22 518          | 24 893          | 22 518          |
| Andra avsättningar                                  | 18  | 1 907           | 1 870          | 1 907           | 1 907           | 1 907           |
| <b>Summa avsättningar</b>                           |     | <b>26 800</b>   | <b>58 771</b>  | <b>24 425</b>   | <b>26 800</b>   | <b>24 425</b>   |
| <b>Skulder</b>                                      |     |                 |                |                 |                 |                 |
| Långfristiga skulder                                | 19  | 59 077          | 70 449         | 63 521          | 240 203         | 244 293         |
| Kortfristiga skulder                                | 20  | 94 801          | 62 565         | 99 889          | 96 577          | 113 798         |
| <b>Summa skulder</b>                                |     | <b>153 878</b>  | <b>133 014</b> | <b>163 410</b>  | <b>336 780</b>  | <b>358 091</b>  |
| <b>Summa eget kapital, avsättningar och skulder</b> |     | <b>310 004</b>  | <b>298 988</b> | <b>299 004</b>  | <b>525 123</b>  | <b>522 637</b>  |
| <b>Borgensättaganden och ansvarsförbindelser</b>    |     |                 |                |                 |                 |                 |
| Borgensättaganden                                   | 21  | 173 231         |                | 174 903         | 54 314          | 49 513          |
| Pensionsförpliktelser                               | 22  | 286 633         |                | 272 518         | 286 633         | 272 518         |
| Ansvarsförbindelser                                 | 23  | 21 626          |                | 23 428          | 21 626          | 23 428          |



## NOTHÄNVISNING

| (tkr)   | Kommunen        |                 | Koncernen       |                 |
|---|-----------------|-----------------|-----------------|-----------------|
|   | Bokslut<br>2013 | Bokslut<br>2012 | Bokslut<br>2013 | Bokslut<br>2012 |
| <b>Not 1</b>  |                 |                 |                 |                 |
| <b>Verksamhetens intäkter</b>   |                 |                 |                 |                 |
| Enligt resultaträkningen  | 93 869          | 90 480          | 152 824         | 151 955         |
| Därav:  |                 |                 |                 |                 |
| Hyror av lokaler samt bostäder, hyres av NBAB till kpk                            | 10 984          | 10 915          | 0               | 0               |
| Reavinst försäljning av fastigheter   | 40              |                 | 40              |                 |
| <b>Not 2</b>  |                 |                 |                 |                 |
| <b>Verksamhetens kostnader</b>  |                 |                 |                 |                 |
| Enligt driftredovisning minus avskrivningar                                       |                 |                 |                 |                 |
| Enligt resultaträkningen  | - 552 292       | - 543 293       | - 592 011       | - 586 141       |
| Därav:  |                 |                 |                 |                 |
| Hyror av lokaler samt bostäder förvaltade av NBAB<br>(ägda av Nordanstigs kommun) | 34 213          | 32 466          |                 |                 |
| Hyrda av NBAB (ägda av NBAB)  | 10 984          | 10 915          |                 |                 |
| Hyrda utanför koncernen   | 144             | 638             | 144             | 638             |
| LB Kiel   | 1 496           | 1 935           | 1 496           | 1 935           |
| Förlusttäckningsbidrag NVAB   | 308             | 1 931           | 0               | 0               |
| Därav särskilda poster:   |                 |                 |                 |                 |
| Utbetalning av pensioner  | - 12 127        | - 11 161        | - 12 127        | - 11 771        |
| Pensionsskuldförändring inklusive löneskatt                                       | - 12 125        | - 15 574        | - 12 125        | - 15 574        |
| Förändring av semesterlöneskuld samt overtidsskuld                                | - 474           | - 834           | - 474           | - 834           |
| <b>Not 3</b>  |                 |                 |                 |                 |
| <b>Jämförelsestörande poster</b>  |                 |                 |                 |                 |
| Återbetalning av premier för år 2005 och 2006 till AGS                            | 9 520           | 9 291           | 9 520           | 9 291           |
| Pensionsskuldökning på grund av förändrad diskonteringsränta                      | - 2 500         |                 | - 2 500         |                 |
|   | <b>7 020</b>    | <b>9 291</b>    | <b>7 020</b>    | <b>9 291</b>    |
| <b>Not 4</b>  |                 |                 |                 |                 |
| <b>Avskrivningar</b>  |                 |                 |                 |                 |
| Planenlig avskrivning   | - 12 978        | - 12 106        | - 22 922        | - 21 140        |
| Nedskrivning andelar  | 0               | 0               | 0               | 0               |
| Planenlig avskrivning leasade bilar   | - 1 869         | - 1 788         | - 1 869         | - 1 788         |
|   | <b>- 14 847</b> | <b>- 13 894</b> | <b>- 24 791</b> | <b>- 22 928</b> |
| <b>Not 5</b>  |                 |                 |                 |                 |
| <b>Verksamhetens nettokostnader</b>   |                 |                 |                 |                 |
| Verksamhetens nettokostnader exklusive avskrivningar                              | - 451 403       | - 443 522       | - 432 167       | - 424 895       |
| Skatteintäkter och generella statsbidrag  | 484 652         | 469 863         | 484 652         | 469 863         |
| Kvar till avskrivningar och finansiella kostnader                                 | 33 249          | 26 341          | 52 485          | 44 968          |

| (tkr)  | Kommunen        |                 | Koncernen       |                 |
|--|-----------------|-----------------|-----------------|-----------------|
|  | Bokslut<br>2013 | Bokslut<br>2012 | Bokslut<br>2013 | Bokslut<br>2012 |
| <b>Not 6</b>   |                 |                 |                 |                 |
| <b>Skatteintäkter</b>                                      |                 |                 |                 |                 |
| Kommunalskatt  | 354 766         | 334 714         | 354 766         | 334 714         |
| Slutavräkning 2011, 2012 och 2013                          | - 2 096         | 4 370           | - 2 096         | 4 370           |
| – slutavräkning 2011                                       |                 | 68              | 0               | 68              |
| – slutavräkning 2012                                       | 228             | 4 302           | 228             | 4 302           |
| – slutavräkning 2013                                       | - 2 324         | 0               | - 2 324         | 0               |
|  | <b>352 670</b>  | <b>339 084</b>  | <b>352 670</b>  | <b>339 084</b>  |
| <b>Not 7</b>   |                 |                 |                 |                 |
| <b>Generella statsbidrag och utjämningsbidrag</b>          |                 |                 |                 |                 |
| Kostnadsutjämningsbidrag                                   | 3 247           | 3 596           | 3 247           | 3 596           |
| Införandebidrag  | 0               | 0               | 0               | 0               |
| Inkomstutjämningsbidrag                                    | 106 829         | 98 519          | 106 829         | 98 519          |
| Strukturbidrag   | 3 105           | 3 110           | 3 105           | 3 110           |
| Utjämning kollektivtrafik                                  | - 504           | - 1 007         | - 504           | - 1 007         |
| Konjunkturstöd   | 0               | 0               | 0               | 0               |
| Regleringsavgift (-)/bidrag (+)                            | 4 340           | 4 693           | 4 340           | 4 693           |
| LSS-utjämning  | - 3 492         | 3 690           | - 3 492         | 3 690           |
| Kommunal fastighetsavgift                                  | 18 457          | 18 178          | 18 457          | 18 178          |
|  | <b>131 982</b>  | <b>130 779</b>  | <b>131 982</b>  | <b>130 779</b>  |
| <b>Not 8</b>   |                 |                 |                 |                 |
| <b>Finansiella intäkter</b>                                |                 |                 |                 |                 |
| Ränteintäkter  | 410             | 885             | 575             | 782             |
| Ränta utlämnade lån NVAB, Nordanstig Ekoteknik KB, Bergsjö |                 |                 |                 |                 |
| Närvärme   | 484             | 0               | 0               | 0               |
| Finansiella hyror NVAB                                     | 497             | 938             | 0               | 0               |
| Borgensprovision NBAB                                      | 0               | 0               | 0               | 0               |
| Utdelning aktier och andelar                               | 0               | 358             | 0               | 358             |
| Övriga intäkter  | 32              | 23              | - 474           | 3               |
|  | <b>1 423</b>    | <b>2 204</b>    | <b>101</b>      | <b>1 143</b>    |
| <b>Not 9</b>   |                 |                 |                 |                 |
| <b>Finansiella kostnader</b>                               |                 |                 |                 |                 |
| Räntekostnader   | - 2 077         | - 2 235         | - 6 988         | - 7 368         |
| Räntor bankkredit  | - 19            | - 212           | - 19            | - 212           |
| Finansiell hyra, Nordanstig Ekoteknik KB, Bergsjö Närvärme | 737             | - 937           | 737             | - 937           |
| Ränta pensioner  | - 36            | - 2             | - 36            | - 2             |
| Halv moms leasade bilar                                    | - 71            | - 116           | - 71            | - 116           |
| Bankkostnader  | - 12            | - 25            | - 12            | - 25            |
| Övriga finansiella kostnader                               | - 209           | - 158           | - 209           | - 158           |
|  | <b>- 1 687</b>  | <b>- 3 685</b>  | <b>- 6 598</b>  | <b>- 8 818</b>  |

| (tkr)   | Kommunen        |                 | Koncernen       |                 |
|---|-----------------|-----------------|-----------------|-----------------|
|   | Bokslut<br>2013 | Bokslut<br>2012 | Bokslut<br>2013 | Bokslut<br>2012 |
| <b>Not 10</b>   |                 |                 |                 |                 |
| <b>Materiella anläggningstillgångar</b>                     |                 |                 |                 |                 |
| Anskaffningsvärde mark, byggnader och tekniska anläggningar | 298 784         | 278 907         | 617 835         | 593 220         |
| Ackumulerade avskrivningar                                  | - 142 146       | - 132 991       | - 253 397       | - 238 905       |
| <b>Bokfört restvärde</b>                                    | <b>156 638</b>  | <b>145 916</b>  | <b>364 438</b>  | <b>354 315</b>  |
| Därav:  |                 |                 |                 |                 |
| Mark, byggnader   | 125 516         | 115 701         | 333 316         | 324 100         |
| Tekniska anläggningar                                       | 21 773          | 21 288          | 21 773          | 21 288          |
| Tekniska anläggningar – affärsdrivande verksamhet           | 9 349           | 8 927           | 9 349           | 8 927           |
|   | <b>156 638</b>  | <b>145 916</b>  | <b>364 438</b>  | <b>354 315</b>  |
| Anskaffningsvärde maskiner och inventarier                  | 78 737          | 76 657          | 91 809          | 88 801          |
| Ackumulerade avskrivningar                                  | - 58 145        | - 52 428        | - 63 447        | - 56 218        |
| <b>Bokfört restvärde</b>                                    | <b>20 592</b>   | <b>24 229</b>   | <b>28 362</b>   | <b>32 583</b>   |
| Därav:  |                 |                 |                 |                 |
| Maskiner – affärsdrivande verksamhet                        | 284             | 123             | 284             | 123             |
| Inventarier   | 20 308          | 24 106          | 28 078          | 32 460          |
|   | <b>20 592</b>   | <b>24 229</b>   | <b>28 362</b>   | <b>32 583</b>   |
| Anskaffningsvärde leasade bilar, från och med 2003          | 12 484          | 11 910          | 12 484          | 11 910          |
| Ackumulerade avskrivningar                                  | - 9 870         | - 8 001         | - 9 870         | - 8 001         |
| <b>Bokfört restvärde</b>                                    | <b>2 614</b>    | <b>3 909</b>    | <b>2 614</b>    | <b>3 909</b>    |
| <b>Not 11</b>   |                 |                 |                 |                 |
| <b>Finansiella anläggningstillgångar</b>                    |                 |                 |                 |                 |
| Aktier  | 6 003           | 5 204           | 8 190           | 4 584           |
| Andelar   | 6               | 6               | 6               | 6               |
|   | <b>6 009</b>    | <b>5 210</b>    | <b>8 196</b>    | <b>4 590</b>    |
| <b>Not 12</b>   |                 |                 |                 |                 |
| <b>Långfristiga fordringar</b>                              |                 |                 |                 |                 |
| Utlämnade anslagstäckta lån, Logen Dalens Ros               | 30              | 30              | 30              | 30              |
| Utlämnade lån koncern, Bergen Energi                        | 492             | 492             | 492             | 492             |
| Fordran elhandel, NBAB                                      | 0               | 0               | 1 328           | 1 328           |
|   | <b>522</b>      | <b>522</b>      | <b>1 850</b>    | <b>1 850</b>    |
| <b>Not 13</b>   |                 |                 |                 |                 |
| Förråd, lager   | 0               | 0               | 881             | 365             |

| (tkr)   | Kommunen        |                 | Koncernen       |                 |
|---|-----------------|-----------------|-----------------|-----------------|
|   | Bokslut<br>2013 | Bokslut<br>2012 | Bokslut<br>2013 | Bokslut<br>2012 |
| <b>Not 14</b>   |                 |                 |                 |                 |
| <b>Fordringar</b>   |                 |                 |                 |                 |
| Kundfordringar  | 7 100           | 9 021           | 10 210          | 12 961          |
| Placering Nordea, SHB   | 27 614          | 27 591          | 27 614          | 27 591          |
| Skatteverket  | 14 819          | 13 208          | 15 209          | 13 594          |
| Kortfristig fordran på koncern  | 22 744          | 20 785          | 0               | 0               |
| Därav:  |                 |                 |                 |                 |
| Nordanstigs Fjärrvärme AB (varav 4 606 2013)  | 5 050           | 1 399           |                 |                 |
| Nordanstig Vatten AB  | 0               | 416             |                 |                 |
| Nordanstigs Ekoteknik KB  | 14 172          | 14 593          |                 |                 |
| Bergsjö Närvärme KB   | 3 522           | 4 377           |                 |                 |
| Interimsfordringar – övriga   | 20 014          | 23 811          | 30 156          | 42 478          |
|   | <b>92 291</b>   | <b>94 416</b>   | <b>83 189</b>   | <b>96 624</b>   |
| <b>Not 15</b>   |                 |                 |                 |                 |
| <b>Kassa och bank</b>   |                 |                 |                 |                 |
| Kassa   | 15              | 14              | 15              | 18              |
| Plusgiro  | 26 953          | 25 460          | 31 208          | 29 055          |
| Bank  | 6 984           | 3 237           | 6 984           | 3 237           |
|   | <b>33 952</b>   | <b>28 711</b>   | <b>38 207</b>   | <b>32 310</b>   |
| <b>Not 16</b>   |                 |                 |                 |                 |
| <b>Eget kapital</b>   |                 |                 |                 |                 |
| Rörelsekapital, ingående eget kapital 2012  | 31 442          | 23 238          | 25 700          | 15 501          |
| Anläggningsskapital, årets resultat 2012  | 97 884          | 87 931          | 133 925         | 123 736         |
| Obeskattad reserv   | 0               | 0               | 1 918           | 884             |
|   | <b>129 326</b>  | <b>111 169</b>  | <b>161 543</b>  | <b>140 121</b>  |
| Varav renhållningskollektivet har en fordran på skattekollektivet på 3 587 tkr efter att ytterligare 38 tkr avsattes 2012 för täckning av Homotippen. |                 |                 |                 |                 |
| <b>Not 17</b>   |                 |                 |                 |                 |
| <b>Avsättningar för pensioner</b>   |                 |                 |                 |                 |
| Intjänade från och med 1998 exklusive ÖK-SAP  |                 |                 |                 |                 |
| Ingående avsättning inklusive löneskatt   | 22 518          | 19 401          | 22 518          | 19 401          |
| Intjänat under året   | 245             | 2 439           | 245             | 2 439           |
| Indexuppräknig  | 509             | 807             | 509             | 807             |
| <b>  Utbetalning under året</b>   | <b>- 825</b>    | <b>- 798</b>    | <b>- 825</b>    | <b>- 798</b>    |
| Löneskatt   | 412             | 608             | 412             | 608             |
| Sänkning diskonteringsränta   | 2 013           | 0               | 2 013           | 0               |
| Nya efterlevandepensioner   | 0               | 191             | 0               | 191             |
| Övrig post  | - 246           | - 130           | - 246           | - 130           |
| Särskilda beslut med mera   | 267             |                 | 267             |                 |
| <b>Utgående avsättning inklusive löneskatt</b>  | <b>24 893</b>   | <b>22 518</b>   | <b>24 893</b>   | <b>22 518</b>   |

| (tkr)  | Kommunen        |                 | Koncernen       |                 |
|--|-----------------|-----------------|-----------------|-----------------|
|  | Bokslut<br>2013 | Bokslut<br>2012 | Bokslut<br>2013 | Bokslut<br>2012 |
| Aktualiseringsgrad 83 procent  |                 |                 |                 |                 |
| Varav visstidspension exklusive löneskatt  | 35              | 17              | 35              | 17              |
| 2012: 1 förtroendevald, 2013: 1 förtroendevald   |                 |                 |                 |                 |
| <b>Not 18</b>  |                 |                 |                 |                 |
| <b>Andra avsättningar</b>  |                 |                 |                 |                 |
| Täckning av deponi   | -1 907          | -1 907          | -1 907          | -1 907          |
| <b>Not 19</b>  |                 |                 |                 |                 |
| <b>Långfristiga skulder</b>  |                 |                 |                 |                 |
| Ingående skuld   | -63 521         | -67 439         | -244 293        | -245 879        |
| Amortering   | 3 543           | 4 848           | 8 594           | 1 977           |
| Amortering leasade bilar   | 1 474           | 2 004           | 1 474           | 2 004           |
| Nya lån  | 0               | 0               | -5 405          | 539             |
| Nya lån – leasing  | -573            | -2 934          | -573            | -2 934          |
|  | <b>-59 077</b>  | <b>-63 521</b>  | <b>-240 203</b> | <b>-244 293</b> |
| <b>Not 20</b>  |                 |                 |                 |                 |
| <b>Kortfristiga skulder</b>  |                 |                 |                 |                 |
| Leverantörsskulder   | -16 530         | -24 127         | -26 719         | -31 344         |
| Arbetsgivaravgifter  | -12 427         | -12 519         | -13 017         | -18 233         |
| Skatteverket slutavräkning   | -2 324          | 0               | -2 324          | 0               |
| Personalens skatter, avgifter och löneavdrag   | -5 068          | -5 044          | -5 068          | -5 044          |
| Personalens löneskuld, timanställda  | -2 832          |                 | -2 832          |                 |
| Pension individuell del inklusive löneskatt  | -15 213         | -14 939         | -15 213         | -14 939         |
| Pension enligt särskilt beslut exklusive löneskatt och visstidspension exklusive löneskatt | -215            | -107            | -215            | -107            |
| Amortering leasade bilar   | -1 516          | -1 711          | -1 516          | -1 711          |
| Amortering långfristig skuld   | -3 793          | -3 793          | -3 793          | -3 793          |
| Semesterlöneskuld  | -14 364         | -13 847         | -14 364         | -13 847         |
| Övertidsskuld  | -261            | -375            | -261            | -375            |
| Kortfristig skuld till Nordanstigs Ekoteknik KB  | 0               | -938            | 0               | -938            |
| Förlusttäckningsbidrag NVAB  | -308            | -1 931          | 0               | 0               |
| Kortfristig skuld stiftelser   | -2 681          |                 | -2 681          |                 |
| Skuld till andra kommuner  | -1 300          |                 | -1 300          |                 |
| Tillfälligt konjunkturstöd   | -371            | -354            | -371            | -354            |
| Övriga kortfristiga skulder  | -15 598         | -20 204         | -6 903          | -23 113         |
|  | <b>-94 801</b>  | <b>-99 889</b>  | <b>-96 577</b>  | <b>-113 798</b> |

| (tkr)   | Kommunen                      |                            | Koncernen                     |                            |
|---|-------------------------------|----------------------------|-------------------------------|----------------------------|
|   | Bokslut<br>2013               | Bokslut<br>2012            | Bokslut<br>2013               | Bokslut<br>2012            |
| <b>Not 21</b>   |                               |                            |                               |                            |
| <b>Borgensåtaganden</b>   |                               |                            |                               |                            |
| Egnahem   | 144                           | 276                        | 144                           | 276                        |
| Bostadslån med kreditgaranti  | 19                            | 30                         | 19                            | 30                         |
| Nordanstigs Bostäder AB   | 118 917                       | 125 391                    | 0                             | 0                          |
| Samkraft AB   | 908                           | 908                        | 908                           | 908                        |
| Nordanstigs Vatten AB   | 52 000                        | 47 000                     | 52 000                        | 47 000                     |
| Hälsingeutbildningar  | 640                           | 640                        | 640                           | 640                        |
| Övriga  | 603                           | 658                        | 603                           | 658                        |
|   | <b>173 231</b>                | <b>174 903</b>             | <b>54 314</b>                 | <b>49 512</b>              |
| <p>Samtliga delägare i kommunalförbundet Region Gävleborg (samtliga kommuner i länet samt Landstinget Gävleborg) har tecknat en solidarisk borgen på 40 000 tkr. Nordanstigs kommun har en ägarandel i kommunalförbundet på 3,87 procent (2006). Nordanstigs kommun har i november 2006 ingått en solidarisk borgen såsom för egen skuld för Kommuninvest i Sverige AB:s samtliga nuvarande och framtida förpliktelser. Samtliga 278 kommuner som per 2013-12-31 var medlemmar i Kommuninvest ekonomisk förening har ingått likalydande borgensförbindelser. Mellan samtliga medlemmar i Kommuninvest ekonomisk förening har ingåtts ett regressavtal som reglerar fördelningen av ansvaret mellan medlemskommunerna vid ett eventuellt ianspråktagande av ovan nämnd borgensförbindelse. Enligt regressavtalet ska ansvaret fördelas dels i förhållande till storleken på de medel som respektive medlemskommun lånat av Kommuninvest i Sverige AB, dels i förhållande till storleken på medlemskommunernas respektive insatskapital i Kommuninvest ekonomisk förening. Vid en uppskattning av den finansiella effekten av Nordanstigs kommuns ansvar enligt ovan nämnd borgensförbindelse, kan noteras att per 2013-12-31 uppgick Kommuninvest i Sverige AB:s totala förpliktelser till 269 401 727 843 kr och totala tillgångar till 271 338 145 992 kr. Kommunens andel av de totala förpliktelserna uppgick till 268 942 049 kr och andelen av de totala tillgångarna uppgick till 270 600 248 kr.</p> |                               |                            |                               |                            |
| <b>Not 22</b>   |                               |                            |                               |                            |
| <b>Pensionsförpliktelser</b>  |                               |                            |                               |                            |
| (Pensioner intjänade före 1998)   |                               |                            |                               |                            |
| Pensioner   | 230 672                       | 219 313                    | 230 672                       | 219 313                    |
| Löneskatt   | 55 961                        | 53 205                     | 55 961                        | 53 205                     |
|   | <b>286 633</b>                | <b>272 518</b>             | <b>286 633</b>                | <b>272 518</b>             |
| <b>Not 23</b>   |                               |                            |                               |                            |
| <b>Ansvarsförbindelser</b>  |                               |                            |                               |                            |
| <b>Leasegivare</b>  | <b>Åtagande<br/>inom 1 år</b> | <b>Åtagande<br/>1–5 år</b> | <b>Åtagande<br/>över 5 år</b> | <b>Totalt<br/>åtagande</b> |
| LB Kiel, avtal slut 2025-12-31  | 1 802                         | 7 209                      | 12 615                        | 21 626                     |
| Bergesta  |                               |                            |                               |                            |
| <b>Summa åtaganden med tidsbegränsning</b>  | <b>1 802</b>                  | <b>7 209</b>               | <b>12 615</b>                 | <b>21 626</b>              |

## DRIFTREDOVISNING

| (tkr)                 | Intäkt         | Kostnad        | Netto          | Budget         | Budgetavvikelse |
|-----------------------|----------------|----------------|----------------|----------------|-----------------|
| Revision              | 0              | 700            | 700            | 700            | 0               |
| Kommunstyrelsen       | 34 679         | 102 222        | 67 543         | 63 222         | - 4 321         |
| Utbildning och kultur | 11 494         | 146 439        | 134 945        | 128 086        | - 6 859         |
| Omsorg och lärande    | 76 512         | 340 203        | 263 691        | 265 218        | 1 527           |
| <b>Summa</b>          | <b>122 685</b> | <b>589 564</b> | <b>466 879</b> | <b>457 226</b> | <b>- 9 653</b>  |

## INVESTERINGSREDOVISNING

| (tkr)                 | Budget        | Redovisat     | Budgetavvikelse |
|-----------------------|---------------|---------------|-----------------|
| Kommunstyrelsen       | 26 350        | 22 580        | 3 770           |
| Utbildning och kultur | 1 775         | 1 636         | 139             |
| Omsorg och lärande    | 2 140         | 1 775         | 365             |
| <b>Summa</b>          | <b>30 265</b> | <b>25 991</b> | <b>4 274</b>    |

## SAMMANFATTNING

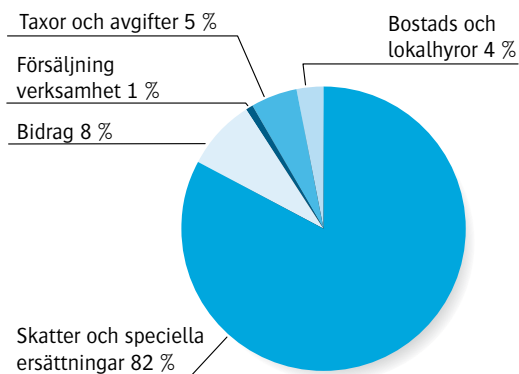
|   | Årsredovisning |         |         |         |         |         | Budget | FP     |        |
|---|----------------|---------|---------|---------|---------|---------|--------|--------|--------|
|   | 2008           | 2009    | 2010    | 2011    | 2012    | 2013    | 2014   | 2015   | 2016   |
| <b>BEFOLKNING</b>   |                |         |         |         |         |         |        |        |        |
| Folkmängd 31/12   | 9 736          | 9 646   | 9 611   | 9 533   | 9 533   | 9 491   |        |        |        |
| Folkmängd 1/11 året före budgetåret                                     | 9 822          | 9 764   | 9 665   | 9 627   | 9 539   | 9 473   | 9 460  | 9 421  | 9 390  |
| Medelålder, antal personer  |                |         |         |         |         |         |        |        |        |
| 31/12   | 44,1           | 44,5    | 44,4    | 44,5    | 44,6    |         |        |        |        |
| 0–5 år  | 595            | 572     | 613     | 604     | 631     | 619     | 640    | 631    | 623    |
| 6–15 år   | 1 013          | 981     | 962     | 951     | 933     | 980     | 971    | 1003   | 1033   |
| 16–18 år  | 497            | 459     | 404     | 389     | 353     | 344     | 308    | 300    | 295    |
| 19–64 år  | 5 515          | 5 452   | 5 415   | 5 297   | 5 278   | 5 149   | 5 090  | 5 008  | 4 973  |
| 65 år –   | 2 116          | 2 182   | 2 217   | 2 292   | 2 338   | 2 375   | 2 432  | 2 467  | 2 466  |
| Totalt SCB's prognos 31/12  |                |         |         |         | 9 506   | 9 467   | 9 441  | 9 409  | 9 390  |
| <b>PERSONAL</b>   |                |         |         |         |         |         |        |        |        |
| Antal kommunanställda 31/12   | 903            | 840     | 783     | 757     | 739     | 775     | –      | –      | –      |
| Antal årsarbetare   | 800            | 758     | 706     | 678     | 661     | 691     | –      | –      | –      |
| <b>SKATTESATS</b>   |                |         |         |         |         |         |        |        |        |
| Kommunal skattesats   | 22,4           | 22,4    | 22,4    | 22,4    | 22,1    | 22,6    | 22,6   | 22,6   | 22,6   |
| Total skattesats kommun och landsting                                   | 33,1           | 33,1    | 33,07   | 33,6    | 33,6    | 34,5    | 34,5   | 34,5   | 34,5   |
| <b>KOMMUNENS EKONOMI</b>  |                |         |         |         |         |         |        |        |        |
| Likviditet (%)  | 104            | 92      | 122     | 130     | 123     | 133     | 178    | 270    | 412    |
| Soliditet exklusive ansvarsförbindelse (%)                              | 35,7           | 35,4    | 34,9    | 36,7    | 37,2    | 41,7    | 35     | 38     | 41     |
| Soliditet inklusive ansvarsförbindelse (%)                              | –88            | –63     | –57     | –73     | –62     | –59     |        |        |        |
| Årets resultat (tkr)  | 10 437         | 3 591   | 407     | 1 769   | 10 966  | 18 138  | –279   | 11 395 | 14 215 |
| 4 % av skatteintäkter samt generella statsbidrag före finansnetto (tkr) | 15 476         | 15 816  | 18 346  | 18 602  | 18 795  | 19 836  | 19 356 | 19 818 | 20 478 |
| Årets investeringar (tkr)   | 11 699         | 8 344   | 14 492  | 24 364  | 22 546  | 25 991  | 15 000 | 15 000 | 15 000 |
| Ansvarsförbindelser exklusive borgensåtagande (tkr)                     | 326 847        | 273 092 | 259 757 | 299 864 | 295 946 | 308 259 | –      | –      | –      |
| Ansvarsförbindelser exklusive borgensåtagande (kr/invånare)             | 33 570         | 28 311  | 27 027  | 31 455  | 31 044  | 32 479  |        |        |        |



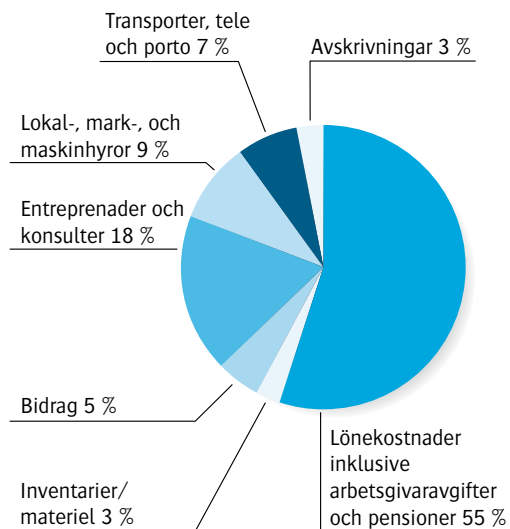
|   | Årsredovisning |         |         |         |         | Budget  |         | FP      |         |
|---|----------------|---------|---------|---------|---------|---------|---------|---------|---------|
|   | 2008           | 2009    | 2010    | 2011    | 2012    | 2013    | 2014    | 2015    | 2016    |
| Låneskuld (tkr)                                 | 65 551         | 46 889  | 70 298  | 67 439  | 63 521  | 59 077  | 65 449  | 60 449  | 55 449  |
| Låneskuld (kr/invånare)                         | 6 732          | 4 861   | 7 314   | 7 074   | 6 663   | 6 240   | 6 932   | 6 425   | 5 905   |
| Amortering (tkr)                                | 15 178         | 20 040  | 3 454   | 4 609   | 6 199   | 5 017   | 5 000   | 5 000   | 5 000   |
| Eget kapital (tkr)                              | 94 436         | 98 027  | 98 434  | 100 203 | 111 169 | 129 326 | 106 924 | 118 319 | 132 534 |
| Eget kapital (kr/invånare)                      | 9 699          | 10 162  | 10 242  | 10 511  | 11 661  | 13 661  | 11 325  | 12 575  | 14 114  |
| Finansnetto (tkr)                               | -2 627         | -2 302  | -144    | -5 282  | -1 481  | -264    | -2 424  | -973    | -827    |
| Verksamheternas<br>nettokostnader (tkr)         | 439 509        | 447 052 | 461 697 | 458 008 | 457 416 | 466 250 | 481 760 | 483 193 | 496 896 |
| Verksamheternas<br>nettokostnader (kr/invånare) | 45 142         | 46 346  | 48 038  | 48 044  | 47 982  | 49 250  | 51 028  | 51 354  | 52 918  |

Antalet personer fördelat i åldersgrupper för budget 2014, FP 2015–2016 är beräknade av SCB utifrån befolkningen 2012-12-31.

#### Intäkter



#### Kostnader



#### Mandatfördelningen vid valen 2006 respektive 2010 såg ut enligt följande:

|                     | 2006      | 2010      |
|---------------------|-----------|-----------|
| Socialdemokraterna  | 11        | 11        |
| Centern             | 10        | 7         |
| Moderaterna         | 4         | 3         |
| Folkpartiet         | 2         | 4         |
| Vänstern            | 1         | 2         |
| Kristdemokraterna   | 1         | 1         |
| Miljöpartiet        | 1         | 1         |
| Sverigedemokraterna | 1         | 2         |
| <b>Totalt</b>       | <b>31</b> | <b>31</b> |





Bilagor

# Redovisningsprinciper

Redovisningen har skett enligt god redovisningssed och enligt kommunal redovisningslag och rekommendationer från Rådet för kommunal redovisning. Eventuella avvikelser beskrivs under berörd rubrik.

Alla belopp och beräkningar är presenterade i respektive års penningvärde.

## **Principer för periodisering och värdering**

Redovisningen har varit öppen för externa transaktioner till och med den 20 januari 2014. Kostnader och intäkter av väsentlig betydelse har hänförs till redovisningsåret 2013.

## **Kostnads- och intäktsräntor**

Kostnads- och intäktsräntor har periodiserats.

## **Långfristiga skulder**

Amorteringar för 2014 har bokförts som kortfristig skuld.

## **Skatteintäkter**

Den definitiva slutavräkningen för 2012 och prognosen för slutavräkningen för 2013 ingår i posten skatteintäkter i resultaträkningen.

## **Löner, semesterersättningar och övriga löneförmåner**

Från och med redovisningsåret 2002 redovisas löner, semesterersättningar och övriga löneförmåner när kostnaden uppstått, det vill säga när lönerna intjänats.

## **Sociala avgifter**

Sociala avgifter har redovisats i form av procentuella personalomkostnadspålägg i samband med löneredovisningen. Arbetsgivaravgiften för december månad har periodiserats.

## **Personalomkostnadspålägg**

Personalomkostnadspålägg har interndebiterats verksamheterna med 40,5 procent.

## **Förändring av pensions- och semesterlöneskuld**

Respektive skuld redovisas som en samlad kostnad för hela verksamheten under verksamhetens kostnader (ökning pensionsskuld inklusive löneskatt och förändring semesterlöneskuld) i resultaträkningen.

## **Redovisning av pensionsförpliktelser**

Från och med redovisningsåret 1998 redovisas nyintjänade pensionsförmåner – dels den individuella delen som i bokslutet redovisas som kortfristig skuld, dels resterande delar som redovisas som en avsättning i balansräkningen och ingår i posten verksamhetens kostnader (ökning pensionsskuld inklusive löneskatt) i resultaträkningen. Visstidspensioner avseende förtroendevalda ingår i avsättningen, dock har inte hänsyn tagits till nuvarande två kommunalråds intjänade pensionsförmåner. Räntan på pensionsförmåner intjänade från och med 1998 redovisas i posten finansiella kostnader

i resultaträkningen. Pensionsförmåner intjänade före 1998 redovisas som ansvarsförbindelse.

Kommunen har ingen förvaltning av medel finansiellt placerade för pensioner, vilket innebär att hela pensionsförpliktelsen återlånas i verksamheten.

Pensionerna beräknas enligt RIPS-07.

### Löneskatt på pensioner

Från och med 1999 redovisas löneskatt på årets intjänade pensioner och ingår i verksamhetens kostnader (posten ökning pensionsskuld inklusive löneskatt) i resultaträkningen.

### Redovisning av materiella anläggningstillgångar

Materiella anläggningstillgångar upptas till anskaffningsvärde och reduceras med avskrivningar.

### Korttidsinventarier

För att en investering ska klassas som en anläggningstillgång och därmed fördela kostnaden (avskrivningen) över minst tre år ska investeringen ha en ekonomisk varaktighet på minst tre år samt uppgå till ett värde av lägst ett basbelopp.

### Avskrivningar

Avskrivningar av anläggningstillgångar görs efter en bedömning av tillgångens nyttjandeperiod. Viss vägledning finns i SKL:s förslag till avskrivningstider.

Planenlig avskrivning baseras på ursprungligt anskaffningsvärde och sker utifrån förväntad ekonomisk livslängd. I kommunen påbörjas avskrivningarna månaden efter anskaffning eller färdigställande. Ej färdigställda investeringar balanseras som pågående.

Huvudsakligen tillämpas följande avskrivningstider:

| Avskrivningstider                | År            |
|----------------------------------|---------------|
| Byggnader och anläggningar       | 20, 33 och 50 |
| Maskiner, fordon och inventarier | 5–20          |
| Energianläggningar               | 10–30         |

### Kapitalkostnad

Kapitalkostnad är den ersättning förvaltningarna erlägger för gjorda investeringar. Denna räknas enligt nominell metod med 2,9 procents intern ränta 2013. Kapitalkostnad kostnadsbokförs månaden efter genomförd investering.

### Kundfordringar

Kundfordringar har minskats med summan av osäkra kundfordringar (befarade kundförluster). Kundfordringar äldre än 12 månader bedöms som osäkra.

### Leasingavtal

Från och med redovisningsåret 2003 redovisas nya finansiella leasingavtal i balansräkningen, det vill säga som anläggningstillgång och långfristig skuld. Från och med årsredovisningsåret 2003 redovisas nyleasade bilar enligt denna princip.

Tidigare avtal som enligt definitionen är att klassificera som finansiell leasing, men som tidigare redovisats som operationell leasing, redovisas även fortsättningsvis som operationell leasing: LB Kiel (Bergesta).

Det framtida åtagandet noteras i ansvarsförbindelse.

Hysesavtal för lokaler och bostäder redovisas som operationell leasing och är även enligt definitionen operationell leasing.

**Redovisning av bredbandsinvestering**

Kostnader med reducering av intäkter (bidrag från länsstyrelsen och EU) i bredbandsprojekten redovisas som anläggningstillgång och planenlig avskrivning påbörjas månaden efter att investeringen är klar. Med detta arbetssätt frångår vi god redovisnings- sed. Med början 2014 kommer vi att följa gällande rekommendationer.

**Extraordinära poster och upplysningar för jämförelseändamål**

Extraordinära poster ska avse händelser som saknar tydligt samband med kommunens ordinarie verksamhet, att händelsen ej förväntas inträffa ofta samt att posten uppgår till ett väsentligt belopp.

Jämförelsestörande poster är resultat av händelser eller transaktioner som inte är extraordinära men som är viktiga att uppmärksamma vid jämförelser med andra perioder. Som jämförelsestörande post hänförs poster större än 1 mnkr.

**Klassificering av finansiella tillgångar**

Kommunfullmäktige har inte tagit beslut om att placerade medel anses vara ett långsiktigt innehav.

**Redovisning av avsättningar, ansvarsförbindelser och eventualtillgångar**

En avsättning är på balansdagen säker eller sannolik till sin förekomst men oviss till belopp eller till tidpunkt då den ska infrias, till exempel pensionsskuld och täckning av deponi.

**Redovisning av immateriella tillgångar**

Nordanstigs kommun har inga immateriella tillgångar redovisade.

**Redovisning av lånekostnader**

Lånekostnader redovisas enligt huvudprincipen, det vill säga lånekostnaden belastar resultatet för den period till vilken den hänförs, oavsett hur de lånade medlen används.

**Sammanställd redovisning**

Resultaträkningen och balansräkningen visar en sammanställd redovisning för koncernen.

Enligt rekommendationen RKR 8.2 ska förvaltningsberättelsen innehålla en översikt över utvecklingen av kommunens samlade verksamhet. Utöver detta ska sammanställda räkenskaper upprättas om bolagens omsättning uppgår till minst 5 procent av kommunens skatteintäkter och generella statsbidrag eller om bolagens balansomslutning uppgår till minst 5 procent av kommunens balansomslutning. Företag vars omsättning är av obetydlig omfattning kan undantas. Som obetydlig omfattning definieras företag där kommunens andel av omsättning och omslutning är mindre än 2 procent av skatteintäkter och generella statsbidrag. Den sammanlagda kommunala andelen av omsättningen hos de företag som undantas får dock inte överstiga 5 procent av skatteintäkter och generella statsbidrag.

Kommunens sammanställda redovisning omfattar Nordanstigs Bostäder AB, Nordanstig Vatten AB, Nordanstigs Fjärrvärme AB och Nordanstigs Fastighets AB. I den sammanställda redovisningen upptas inte bolag som är under likvidation eller har beslutats att likvideras, Bergsjö Närvärme KB och Nordanstigs Ekoteknik KB. Bolagens andel av omsättning och omslutning uppgår år 2012 och 2013 till knappt 1 procent respektive drygt 3 procent. Kommunstyrelsen gör bedömningen, trots att ägarandelen uppgår till 100 procent, att utesluta bolagen ur koncernsammanställningen då kommunfullmäktige beslutat om att likvidera bolagen.

# Ordlista och begrepp

## **Anläggningstillgångar**

Tillgångar som är avsedda för stadigvarande bruk. De kan vara immateriella (goodwill med mera), materiella (mark, byggnader, maskiner med mera) eller finansiella (aktier, andelar med mera).

## **Avskrivning**

Årlig kostnad för värdeminskning av anläggningstillgångar beräknad utifrån förväntad ekonomisk livslängd.

## **Avsättningar**

Avser ekonomiska förpliktelser som inte är helt bestämda till storlek eller förfallotidpunkt.

## **”Bromsen” i pensionssystemet**

I tider då tillgångarna i pensionssystemet minskar i värde ökar pensionsskulden och vice versa.

## **Eget kapital**

Visar hur stor del av tillgångarna som ej finansierats med främmande kapital (skulder). Består av anläggningsskapital och rörelsekapital.

## **HVB**

Hem för vård och boende

## **Internränta**

Kalkylmässig kostnad för det kapital (bundet i anläggnings- och omsättnings-tillgångar) som utnyttjas inom en viss verksamhet.

## **KL**

Kommunallagen.

## **Kapitalkostnader (kpk)**

Benämningen på internränta och avskrivning. Det är denna ersättning förvaltningarna erlägger för gjorda investeringar.

## **Kortfristiga fordringar**

Fordringar som förfaller till betalning inom ett år.

## **Kortfristiga skulder**

Skulder med en löptid understigande ett år.

## **KPI**

Konsumentprisindex, ett mått på prisutvecklingen.

## **Likviditet**

Ett mått på den kortsiktiga betalningsberedskapen. Visar omsättningstillgångar i relation till kortfristiga skulder.

## **LIS-områden**

Landsbygdsutveckling i strandnära lägen.

**LOV**

Lagen om valfrihet.

**Långfristiga fordringar**

Fordringar som förfaller till betalning senare än ett år.

**Långfristiga skulder**

Skulder med en löptid överstigande ett år.

**NBAB**

Nordanstigs Bostäder AB.

**NFAB**

Nordanstigs Fastighets AB.

**NFJAB**

Nordanstigs Fjärrvärme AB.

**Nettokostnader**

Verksamhetens kostnader minskade med verksamhetens intäkter, bidrag med mera.

**NVAB**

Nordanstig Vatten AB.

**Nyckeltal**

Ett mått på verksamheten, exempelvis kostnad per enhet eller tjänster per brukarantal.

**Omsättningstillgångar**

Tillgångar som inte är anläggningstillgångar. Exempelvis förråd, fordringar, kortsiktiga placeringar, kassa och bank.

**Rörelsekapital**

Omsättningstillgångar minus kortfristiga skulder.

**SKL**

Sveriges Kommuner och Landsting. En arbetsgivar- och medlemsorganisation för Sveriges 290 kommuner och 18 landsting samt regionerna Skåne och Västra Götaland.

**SFB**

Socialförsäkringsbalken om rätt till assistansersättning.

**Soliditet**

Ett mått på den långsiktiga betalningsförmågan. Visar andelen eget kapital av totala tillgångar.

**Verksamhetstal**

Kvantitetsmått på verksamheterna. Exempelvis antalet brukare.

**ÅR**

Årsredovisning.



# Revisionens verksamhetsberättelse

## UPPDRAGET

Kommunens fem revisorer har under 2013, med revisionsbyrån KPMG som sakkunnigt biträde, genomfört sin granskande och främjande uppgift. Målet är att förverkliga intentionerna i SKL:s (Sveriges Kommuner och Landsting) skrift God revisionsred samt att verka för att kommunallagen efterföljs av styrelser och nämnder. Revisionen är ett kontrollorgan för fullmäktige.

KPMG har i enlighet med sitt grunduppdrag genomfört granskningar av delårs- och årsbokslut. Speciella granskningar har gjorts, om försörjningsstödet samt om verifikation och utbetalningsrutiner. Ett beslut fattades om att göra en omfattande granskning av kommunens nya organisation som i etapper genomfördes under 2013. Den slutförs i år.

Nordanstigs kommunrevision har varit pådrivande för att genomföra samverkansavtal för de kommunöverskridande nämnderna för överförmynderi samt miljö/räddning. Avtalen verkställdes efter bearbetning av våra förslag.

## TRÄFFAR/MÖTEN

Revisionen har haft särskilda träffar med kommunchef/kommunallråd, partiföreträdarna, skolchef/rektor på Bergsjö centralskola och kvalitetsledningen samt byggnadsnämnden. Två möten har hållits med fullmäktiges presidium.

Vi är medlemmar i kommunrevisorernas förening i Västernorrland/Jämtland vilket bland annat möjliggör utbildningar till låg kostnad. Två träffar har hållits under året. Två studiebesök, för att få insikter i basverksamheter, har gjorts: hos Ilsboföretagen SMP och Ilsbo Tools samt nya Bergesta i Gnarp.

Det budgeterade anslaget på 700 000 kronor har nästan förbrukats.

## FRAMTIDEN

Under 2014 fortsätter vi att följa kommunens arbete med kommunallagens krav att verka för god hushållning. Vi vill inte enbart vara granskande utan avser att vara i framkant med förebyggande och framåtsyftande arbete. Året inleddes med ett seminarium, för bland annat kommunstyrelsen, om korruptionsfrågor.

## **Revisionsberättelse för år 2013**

Vi, av fullmäktige utsedda revisorer, har granskat den verksamhet som bedrivits i styrelse och nämnder och genom utsedda lekmannarevisorer den verksamhet som bedrivits i kommunens företag.

Den med Hudiksvalls kommun gemensamma nämnden, Norrhälsinge miljö- och räddningsnämnd har granskats i samverkan med revisorerna i Hudiksvalls kommun. Överförmyndarnämnden, gemensam med Sundsvalls, Timrå och Ånge kommuner, har granskats i samverkan med revisorerna i dessa kommuner.

Styrelser och utskotten ansvarar för att verksamheten bedrivs enligt gällande mål, beslut och riktlinjer samt de föreskrifter som gäller för verksamheten. De ansvarar också för att det finns en tillräcklig intern kontroll och återredovisning till fullmäktige.

Revisorernas ansvar är att granska verksamhet, intern kontroll och räkenskaper samt att pröva om verksamheten bedrivits enligt fullmäktiges uppdrag och mål samt de föreskrifter som gäller för verksamheten.

Granskningen har utförts enligt kommunallagen, god revisionssed i kommunal verksamhet och kommunens revisionsreglemente. Granskningen har genomförts med den inriktning och omfattning som behövs för att ge rimlig grund för bedömning och ansvarsprövning.

**Vi bedömer** sammantaget att styrelse och nämnder i Nordanstigs kommun i allt väsentligt har bedrivit verksamheten på ett ändamålsenligt och från ekonomisk synpunkt tillfredsställande sätt.

**Vi bedömer** att räkenskaperna i huvudsak är rättvisande.

**Vi bedömer** att styrelsens och nämndernas interna kontroll i allt väsentligt har varit tillräcklig.

**Vi bedömer** att resultatet enligt årsredovisningen är förenligt med de finansiella mål som fullmäktige fastställt.

*Vi bedömer att resultatet endast delvis är förenligt med de av fullmäktige fastställda målen för verksamheten, som är av betydelse för en god ekonomisk hushållning.*

**Vi tillstyrker att fullmäktige beviljar ansvarfrihet för styrelse och nämnder samt enskilda ledamöter i dessa organ.**

**Vi tillstyrker att kommunens årsredovisning för 2013 godkänns.**

Vi åberopar bifogade bilagor.

Rolf Flodin har på grund av jäv inte deltagit i granskningen av den gemensamma överförmyndarnämnden.

Bergsjö, 2013-04-12



Sverker Söderström

Ordförande



Anders Johansson



Hans Sundin

Vice ordförande



Åsa Löf



Rolf Flodin

Bilagor:

Bil. 1 Revisorernas redogörelse

Bil. 2 Granskningsrapporter samt revisionsberättelser från kommunalförbund och kommunala bolag





NORDANSTIGS  
KOMMUN

---

**Nordanstigs kommun**  
Box 56, 820 70 Bergsjö Telefon: 0652-360 00  
[www.nordanstig.se](http://www.nordanstig.se)

# ÅRSREDOVISNING 2013

NORDANSTIGS KOMMUN

ÅRSREDOVISNING 2013

