



**Nordanstigs
kommun**

ÅRSREDOVISNING 2011

2011 – en sammanfattning

Årets resultat var +1,8 miljoner kronor. De senaste åtta åren har resultatet varit positivt.



Utbildnings- och kulturnämndens underskott var 2,3 mkr

Det var i barnomsorg och grundskola som budgeten överskreds. Det är enormt glädjande att fler barn kommer till kommunen. Eftersom det var fler än beräknat som ville ha förskoleplats fick en tillfällig avdelning öppnas.

Personalkostnaderna i grundskolan blev högre än budgeterat. Den nya skollagen innebär att fler barn har rätt till extra stöd. Skolskjutsarna blev också dyrare.

Alla barn till Bergsjö

Efter många års diskuterande blev det till slut ett enda högstadium i kommunen. I juni ägde den sista skolavslutningen vid Backen rum. Höstterminen vid Bergsjö skola innebar många nyheter förutom flytten. Ny läroplan, ett nytt betygssystem och nya ämnesplaner. Den nya utföraren av skolskjutsarna fick en besvärlig start, men trafikmiljön vid skolan har blivit mycket bättre sen bussrundan byggdes om.

Ett knapptryck till världen

När samhället förändras och industrier läggs ner vill kommunen skapa förutsättningar för invånarna att både bo kvar och kanske hitta nya vägar i arbetslivet. Därför byggs bredband ut på landsbygden. År 2000 började fiberkabel dras i Nordanstigs kommun. Under 2011 kunde Baståsen, Västtjär, Gryttje, Lindsta och Frösten koppla upp sig. Näst i tur står alla som bor mellan Ede och Hassela.



Vi får välja!

Tre privata utförare av hemtjänst etablerade sig i kommunen. Nu kan de äldre välja vem som får förtroendet. Personer som beviljats personlig assistans får numera insatsen utförd av Kompis assistans om de väljer kommunen, efter det att tjänsten lades ut på entreprenad. Samarbetet mellan företagen och kommunen fungerar bra.



Killar finner tryggheten i Nordanstig

Tio pojkar som kommit som flyktingar till Sverige utan föräldrar flyttade in i ett våningsplan på Alvägen i Bergsjö i januari. Många av killarna har svåra upplevelser bakom sig och behöver trygghet och tillit. Grabbarna hoppas finna en framtid utan krig i Sverige.

Tjärnviks Trä går i graven

I nära 90 år har det sågats och snickrats i Gnarp. Nu läggs sågverket ner och 43 anställda blir utan arbete. Som mest jobbade 135 personer vid sågen på 1960-talet.



Sol, vind och vatten

Nordanstigs kommun drar sitt strå till stacken för att minska energiåtgången, mängden gifter i omlopp och utsläppen av växthusgaser. Gamla kvicksilverlampor byts mot moderna lågenergilampor i kommunens belysning. När fordon byts ut blir det mot miljöfordon. Marksaneringar efter miljöstörande verksamheter, att åtgärda bristfälliga enskilda avlopp och hitta bra sätt att omhänderta organiskt avfall och slam från avloppen är sådant som kommunen prioriterar. Sist men inte minst får Nordanstig snart sina första vindkraftverk. Sammanlagt nio snurror byggs på Brännåsen, Mörkåsen och Nyvallsåsen.

För att barnen ska lära sig vara rädda om miljön ser personalen i förskolan, skolan och på fritids till att alla källsorterar.

INNEHÅLL

- 4 Om Nordanstig
- 5 Kommunstyrelsens ordförande
- 7 Året i korthet

FÖRVALTNINGSBERÄTTELSE

- 12 Strategiska frågor i ett långsiktigt perspektiv
- 14 Omvärld
- 19 God ekonomisk hushållning
- 23 Organisation
- 25 Vision 2020
- 26 Kommunfullmäktiges övergripande mål
- 31 Personalpolitik
- 34 Kommunens ekonomi

KOMMUNENS VERKSAMHETER

- 42 Kommunstyrelsen
- 45 Utbildning och kultur
- 48 Omsorg och lärande
- 54 Koncernföretag
- 58 Uppdragsföretag

RÄKENSKAPER

- 64 Intäkt- och kostnadsstatistik
- 65 Resulträkning
- 66 Kassaflödesanalys
- 67 Balansräkning
- 68 Noter

BILAGOR

- 75 Redovisningsprinciper
- 78 Ordlista och begrepp
- 80 Sammanfattning
- 82 Revisionsberättelse

Om Nordanstig

Nordanstigs kommun ligger i norra Hälsingland mellan Hudiksvall och Sundsvall. Kommunen erbjuder en fin livsmiljö med bra och billigt boende och möjligheter till ett rikt liv i samklang med naturen. Kultur- och föreningslivet är omfattande och här finns allt från havsbad till alpin skidåkning i Hasselabäckarna. Vi är totalt drygt 9 000 invånare.

Namnet Nordanstig

När man vid kommunsammanslagningen 1974 förenade de fyra kommunerna Hassela, Bergsjö, Gnarp och Harmånger, valde man att kalla den nya kommunen Nordanstig. Namnet Nordanstig hade redan då under lång tid använts inom kyrkan, nämligen som beteckning på ett kyrkligt kontrakt.

Namnet Nordanstig finns omnämnt första gången år 1358 i en köpehandling om *Nordanstigs buldan*. Buldan är en tjock linneväv och den tillverkades tydligen i en sådan omfattning att man kunde sälja den utanför området där man odlade en hel del lin.

Redan under sen järnålder framträder tre bygdecentra i Hälsingland: Nordanstig, Sunded och Alir. Under tidig medeltid kom kungsgårdar att anläggas i Jättendal, Hög och Norrala. Dessa kungsgårdar tillhörde Uppsala öd, centralmakten.

Under lång tid gick vägen från Sunded till Nordanstig via Rogsta Ilsbo, genom byn Steg, som ligger vid kanten av den bergsrygg som skiljer orterna åt. Man måste alltså ta sig över *Stejje* för att komma till det område som idag utgör kommunen.

Dialektalt benämnde man tidigare folk i olika byar efter vilken sida av en ås eller mo de bodde. Således kallades invånarna i Ingesarven och Yttre för *sönnamogarna*, och folket mellan byarna Skrämssta och Bjåsta bodde på *Stejje*. Därför är det troligt att folk norr om Steg kallades *nolastejjare* och att det så småningom kom att beteckna det nordöstra hörnet av Hälsingland.

Kommunvapnet

Nordanstigs kommunvapen ritades i början av 1980-talet av Jättendalssonen Paul Persson. Hästen symboliserar kommunens inland som tidigare präglades av skogsbruks- och jordbruksbygd, och fisknätet under anknyter till kusten och fiskerieringen. De sex maskorna i nätet symboliserar de socknar som ingår i kommunen: Hassela, Bergsjö, Gnarp, Ilsbo, Jättendal och Harmånger.

Källa: Boerje Bohlin

Kommunstyrelsens ordförande

Det är dags att summera det gångna året. Bokslutet visar ett positivt resultat på drygt 11 miljoner kronor före nedskrivningar. Det slutliga resultatet efter nedskrivningar är 1,8 miljoner kronor.

Efter valet 2010 styrs kommunen av en blocköverskridande majoritet med fem partier: S, V, MP, C och M.

Den styrande majoriteten har tagit fram politiska inriktningar och ambitioner som kommunfullmäktige antagit. De politiska inriktningarna berör åtta områden. Utifrån dem har kommunfullmäktige fastställt fyra mål inom områdena barn och unga, boendemiljö och kommunikation, trygg som medborgare samt näringsliv och arbetsmarknad.

Från och med höstterminen 2011 har vi ett kommunalt högstadium i Bergsjö. Debatten om ett eller två högstadier var livlig, men beslutet blev att sammanföra Backen och Bergsjö till ett högstadium. Sammanslagningen fungerar bra. Samtliga högstadieelever har fått tillgång till en personlig dator; ett viktigt hjälpmedel i skolarbetet och uppskattat av eleverna.

Under många år har trafiksituationen vid Bergsjö skola diskuterats. Under hösten genomfördes trafiksäkerhetshöjande åtgärder och en ny bussrunda kunde invigas.

Brå och Folkhälsorådet genomförde trygghetsvandringar runt om i kommunen i samverkan med polisen, räddningstjänsten och allmänheten. Nätverksträffar tillsammans med polisen och byavakterna anordnades. Fullmäktige antog en lokal ordningsstadga. Nordanstigs kommun är en trygg kommun att leva och bo i.

Bo bra på äldre dar är ett projekt som ska ta fram förslag på vilka boendeformer som behövs inom äldreomsorgen i framtiden.

Näringslivsverksamheten utvärderades och arbetet med att ta fram en ny näringslivsstrategi påbörjades. Den ska antas 2012. När det gäller arbetsmarknad påverkas vi av den ekonomiska oron runt om i världen. Företagen i kommunen har lagt ett antal varsel. I slutet av året kom beskedet att sågverket i Tjärnvik med 43 anställda läggs



ner. Det är ett hårt slag för kommunen, men framförallt för de anställda som mister sina jobb.

Utvecklingsfrågorna är en viktig del av kommunens arbete och mycket tid ägnades åt Ostkustbanan och ombyggnaden av E4. Samråd om LIS-områden hölls.

Regionfrågan var uppe till diskussion vid ett antal tillfällen.

Fullmäktige fattade beslut om att köpa Bergsjögården.

I likhet med tidigare år avsatte kommunen utvecklingsmedel till föreningsverksamhet och utveckling av kommunen. Intresset för att söka medlen är stort och många projekt är igång i hela kommunen.

I juni fattade fullmäktige ett historiskt beslut i och med att man antog ett ungdomspolitiskt handlingsprogram. Förslaget till programmet arbetades fram i ett tvådagars rådslag med ungdomar, politiker, föreningsrepresentanter och tjänstemän.

Vi kan nu lägga 2011 till handlingarna och se fram emot kommande år med nya utmaningar.

Ett stort Tack! till alla anställda för ert arbete under det gångna året.

Monica Olsson (S)
Kommunstyrelsens ordförande

Året i korthet

Årets resultat

Kommunens resultat blev 1 769 tkr efter en nedskrivning på 9 280 tkr. Utbildnings- och kultur nämnden gjorde ett underskott på 2 322 tkr, varav det mesta inom barnomsorg och grundskola. Omsorgs- och lärandenämnden gjorde ett överskott på 6 731 tkr och kommunstyrelsen likaså på 1 683 tkr.

Måluppfyllelse

Målen att utveckla former för ungdomars delaktighet och inflytande, stödja barns och ungdomars uppväxtvillkor samt arbeta förebyggande med tobak, alkohol och droger uppnåddes. Ungdomssamordnaren medverkade i flera projekt för unga.

Målet att stödja samverkans- och utvecklingsprojekt med ungdoms- och föreningsverksamhet uppnåddes. Totalt beviljades drygt 662 tkr i ekonomiskt stöd till ungdoms- och föreningsverksamhet.

Målet att aktivt ta ställning till och planera för resecentrum och hållplatslägen efter Ostkustbanan pågår inom ramen för översiktsplanen.

Målet att aktivt verka för en tidigareläggning av dubbelspåret på Ostkustbanan uppnåddes. Kontakter togs bland annat med Trafikverket.

Målet att verka för ett positivt inflyttningsnetto som leder till att antalet medborgare ökar nåddes inte. Antalet med-

borgare minskade med 78 till totalt 9 533.

Målet att öka tryggheten för kommuninnevånarna uppfylldes. I den senaste attitydmätningen var betygsindex 71 procent. Kommunens mål att andelen elever som når kunskapsmålen årligen ska öka nåddes inte. För andra året i rad försämrades måluppfyllelsen. Arbetet med att tidigt upptäcka elevernas behov av utökat stöd hade hög prioritet. Det analysarbete som gjorts resulterade i fortbildningsinsatser.

Målet att senarelägga debutåldern för ungdomars bruk av tobak och alkohol med sex månader nåddes inte. Skolorna fortsätter arbeta med hälsosamtal, information, utbildning och hälsoveckor. Ungdomarnas bruk av tobak och alkohol ökar. Att enbart arbeta med ungdomars förståelse av skadeverkningar ger inte förväntat resultat. Det behövs en satsning för att ändra attityden hos vuxna till alkohol och tobak.

Målet att alla inom särskilt boende ska ges möjlighet till individuell vardagsnära aktivitet och egen tid nåddes inte. Arbetet med att upprätta individuella genomförandeplaner inom hela äldreomsorgen fortlöper.

Antalet elever som åt skollunch var tillfredsställande.

Målet att AMA ska fullgöra beställda uppdrag till 90 procent uppnåddes.

Målet att förebyggande arbete med föräldrar och ungdomar ska öka uppnåddes inte.

Målet att vuxenutbildningen i samverkan med andra aktörer ska arbeta för att tillgodose invånarnas behov av kompetensutveckling uppnåddes.

Kommunens kostnader för verksamheterna var 549,2 mkr. Drygt hälften, 51 procent, var personalkostnader exklusive pensioner. Det beror på att kommunens mest omfattande områden – förskola, skola, vård och omsorg – är personalintensiva. Den näst största kostnaden var entreprenader som utgjorde 25 procent av de totala kostnaderna. Av kommunens intäkter stod skatteintäkter och andra ersättningar för 83 procent.

Nettokostnader i relation till intäkter

För att ha en bra ekonomi krävs att kommunen har större intäkter än kostnader. Nettokostnaden uppgick under året till knappt 99 procent av intäkterna.

Några viktiga händelser under året

Den 1 januari 2012 börjar en ny kollektivtrafiklag gälla. X-trafik går från att vara aktiebolag till att bli en förvaltning i landstinget. Nivån på skatteväxlingen fastställdes till 26 öre.

Bussrundan vid Bergsjö centralskola blev färdig. Den uppfyller kraven på en trafiksäker miljö för skoleleverna.

I december aviserade Gällö Timber att Tjärnviks Trä läggs ner. Orsaken förklaras med otillräcklig råvaruförsörjning och dålig lönsamhet. 43 anställda berörs.

Kommunen förvärvade fastigheten Bällebo av landstinget.

Tillstånd beviljades och uppförandet av nio vindkraftverk i Brännåsen, Nyvallsåsen och Mörkåsen påbörjades.

Bredbandsutbyggnaden fortsatte, främst i byarna Baståsen, Västtjär, Gryttje, Lindsta Frösten samt Gnarp-Stocka

Arbetet med ett underlag till en familjecentral i samarbete med landstinget fortsatte. Lokal- och personalfrågorna återstår.

Under våren startade ett familjedaghem som benämns annan pedagogisk verksamhet. Familjens egna barn och ytterligare en familjs barn är placerade i verksamheten.

Behovet av förskoleplatser ökade i Bergsjö och en tillfällig avdelning startade i januari. Att det blir fler barn beror på kommunens möjligheter att erbjuda bostäder till nyanlända familjer.

En upphandling av skolskjutsar gjordes. Den nya leverantören hade stora svårigheter att få logistiken att fungera under hösten.

En grundskolegrupp för barn till asylsökande familjer startade i Harmånger på Backens skola.

I och med skolavslutningen i juni slogs de två högstadierna samman till Bergsjö skola.

Skolinspektionen begärde kompletteringar till sin granskning från 2010. Det gällde utbildnings- och kulturnämndens ledning och styrning i förhållande till statens styrdokument.

Den 1 juli trädde en ny skollag i kraft, med ny läroplan för förskolan och grundskolan, nya kursplaner i alla ämnen samt att ett nytt betygssystem infördes.

Inom omsorg och lärande ökade samarbetet med externa utförare av omsorgsinsatser.

Tre privata utförare av hemtjänst arbetade med att anpassa verksamheten till ett nytt arbetssätt. Medborgarna kan nu välja vem som ska utföra den beviljade insatsen. Vård- och omsorgsverksamheten har fått fler samarbetspartner som bidragit till att utveckla verksamheten.

Kommunfullmäktige beslöt att lägga ut personlig assistans på entreprenad. Efter upphandling övertog Kompis Assistans utförandet av personlig assistans till fem brukare. Nordanstigs kommun hade

kontinuerlig kontakt med Kompis Assistans och övertagandet utvecklades till ett positivt samarbete.

Albo är en ny verksamhet som öppnade i januari i Bergsjö. Det är ett boende för 10 ensamkommande flyktingpojkar. Verksamheten innebar fler arbetstillfällen.

3M-projektet fick tillgång till distansöverbyggande tekniker som gör resfria möten möjliga. Tekniken bör tas tillvara; mycket arbetstid ägnas åt bilresor till och från möten.

Kommunstyrelsens utvecklingsmedel

Medlen fördelades mellan kommunstyrelsens utvecklingsmedel för utveckling och tillväxt, 1 400 tkr, och kommunstyrelsens utvecklingsmedel för ungdoms- och föreningsverksamhet för utveckling och samverkan med 700 tkr.

Föreningar och organisationer kunde ansöka om stöd från båda för att stimulera utvecklingsinsatser i samklang med Vision 2020 och kommunens lokala utvecklingsplan LUP. Bidrag beviljades som medfinansiering bland annat för att bilda Nordanstigs föreningsråd och till ett fyrtiotal andra ungdoms- och föreningsprojekt.

En sammanställning av alla pågående projekt finns på kommunens webbplats.



 **BIBLI**

NOTICE



HOTEL

Förvaltningsberättelse

Strategiska frågor i ett långsiktigt perspektiv

Kvalitetsarbete under året

Medborgarnas krav på information, valfrihet, kvalitet, delaktighet och medbestämmande i den offentliga verksamheten ökar.

Utvecklingen ställer nya krav på kommunen, krav på en bättre medborgardialog, effektivisering och hög kvalitet på tjänsterna som kommunen tillhandahåller.

Det ska finnas tydliga samband mellan mål, effektivitet och kvalitet i hela organisationen. Det skapar förutsättningar för en god ekonomi, verksamhetsuppföljning och utvärdering.

Mätningar och jämförelser gör det möjligt för medborgarna att se vad de får för skattepengarna och hur väl kommunen lyckas jämfört med andra.

Jämförelser kommuner emellan ökar. En del utvärderingar och jämförelser sker på kommunnivå, men de flesta är på verksamhetsnivå.

Årsplaner för uppföljning och utvärdering för verksamheterna utarbetades, och arbete pågick med att sammanställa relevanta indikatorer och mätetal för målstyrningen och i det systematiska kvalitetsarbetet.

Administrativa processer i organisationen definierades och kartlades för att man skulle hitta effektivare och gemensamma rutiner i administrationen samt göra flöden, ansvar och roller tydliga. Förbätt-

rade processer bidrar till att öka servicen till medborgare och underlättar för medarbetarna.

Kvalitetsarbetet ska kännetecknas av en helhetssyn och integreras i både det strategiska och det vardagliga arbetet inom alla funktioner och nivåer i kommunens verksamheter. Arbetet ska bedrivas öppet och offentligt.

För att öka medborgarnas delaktighet finns flera fora:

- allmänhetens frågestund i kommunfullmäktige
- resultat- och kvalitetssidor på webbplatsen
- medborgar-, kund- och brukarenkäter
- utvärdering, uppföljning av mål och verksamhet
- ungdomsråd
- medborgarsammanskomster, handikappråd
- BRÅ och folkhälsoråd
- pensionärsråd, styrgruppen för Nordanstigs utveckling (närlingsliv)



Kommunstyrelsen.

Utvecklingsprojekt i kommunen:

- alternativa driftsformer
- hälsofrämjande ledarskap
- lokala naturvårdssatsningen, förstudie för natur- och kulturvårdsplan, kanotled och kustleden
- kustnära mötesplatser, utvecklingsprojekt för besöksnäringen
- Bo bra på äldre dar
- bredbandsutbyggnad Fiber i byn
- BraFöre, branschanknuten och företagsnära kompetensförsörjning i Gävleborgs län
- RUN, regional utbildning för nyföretagare
- Finnskoogsprojektet
- demensprojektet
- SNAC

Omvärld

Näringsliv och turism

Tillverkningsindustrin dominerar bland kommunens cirka 500 företag, varav cirka hälften är soloföretag. Kommunen har fått vidkännas stora omstruktureringar i näringslivet de senaste åren. År 2010 lade Ålö-koncernen ned verksamheten vid Trima AB och femtiotalet anställda förlorade sina arbeten. Kort därefter flyttade verkstadsföretaget Kvarnmon från kommunen och 15 arbetstillfällen försvann. Gällö Timber aviserade att Tjärnviks Trä ska läggas ned och ett fyrtiotal anställda varslas om uppsägning.

Besöksnäringen i kommunen är fortfarande under stark tillväxt.

Arbetsmarknad

Nordanstigs öppna arbetslöshet minskade och låg på länssnittet. Sättet att räkna ändrades 2011. Istället för att tidigare relatera till hela befolkningen 16–64 år (respektive 18–24 år) baseras nu procentalen på förvärvsarbetande och arbetslösa inom samma åldersspann. Gävleborg är det län som hade den högsta öppna arbetslösheten i landet, såväl 2010 som 2011.

Arbetslösheten i Gävleborg och Nordanstig var även procentuellt förhållandevis hög, men minskade jämfört med 2010, framför allt i åldersgruppen 18–24 år. Eftersom ungdomar och utlandsfödda har svårare att komma in på arbetsmarknaden

satsade kommunen på att hitta lösningar och utveckla nya metoder för att ändra det.

Ett stort arbetsmarknadspolitiskt program kallat Lyft infördes 2010 och slutfördes 2011. Ett nytt projekt kallat Sigrid inleddes. Projektet är det största socialfondsprojektet i Sverige och riktar sig till långtidsarbetslösa. Cirka en tredjedel vardera ska vara över 50 år, invandrare respektive ungdomar.

Andelen arbetssökande och i arbetsmarknadspolitiska program var vid årets slut 8 procent.

Öppet arbetslösa och i program 31 december (%)	Alla 16–64 år		Ungdomar 18–24 år	
	2010	2011	2010	2011
Nordanstig	8,2	8,0	17,5	15,7
Hudiksvall	8,4	8,0	19,4	17,4
Sundsvall	8,9	8,5	16,0	16,9
Gävleborgs län	9,8	9,6	18,4	17,3
Västernorrlands län	9,5	9,0	17,8	18,3
Riket	6,9	6,5	11,0	10,4

Källa: www.ams.se

Utbildningsnivå

Den genomsnittliga utbildningsnivån är högre i riket än i Nordanstigs kommun.

Siffran för respektive utbildningsnivå är den andel av befolkningen som har denna utbildningsnivå som högst. Det betyder att 20 procent har högst för gymnasial

utbildning, medan snittet i Sverige är 14. I Nordanstig har 20 procent eftergymnasial utbildning (riket 37).

Tabellen visar befolkningens utbildningsnivå den 31 december 2010.

Utbildningsnivå (%)	Nordanstig	Gävleborg	Sverige
Förgymnasial utbildning	20	17	14
Gymnasial utbildning	59	54	47
Eftergymnasial utbildning	20	28	37
Uppgift saknas	1	1	2
Totalt	100	100	100
Antal, 1 000-tal	5	156	5 495

Källa: SCB

Folkhälsan i kommunen

De nationella målen för folkhälsa ligger till grund för kommunens folkhälsoarbete.

Målområdena omfattar de faktorer som har störst betydelse för den svenska folkhälsan. Nordanstigs kommun har valt att i första hand prioritera fyra av de elva nationella folkhälsomålen:

Mål 3: Trygga och goda uppväxtvillkor

Mål 9: Ökad fysisk aktivitet

Mål 10: Goda matvanor

Mål 11: Minskat bruk av tobak och alkohol.

Folkhälsoarbetet riktar sig till alla invånare, men framför allt till de unga.

BRÅ och folkhälsorådet hade fem möten som bland annat resulterade i ett tillägg i den lokala ordningsstadgan gällande förbud av förtäring av alkohol på allmän plats i kommunen.

Folkhälsosamordnaren och kostchefen samordnade under året en temavecka för ett friskare Sverige där fokus låg på fysisk aktivitet och goda matvanor.

Rådet arbetade också med samverkan med byavakter och för trygghetsvandringar. Det tobaksförebyggande arbetet fortsatte med införande av Tobaks-FRI Duo. Projektet är en fortsättning på ett utvecklingsarbete om tobaksprevention i Gävleborg.

Trygghetsvandringarna fullföljdes i alla kommunens tätorter.

Kommunens befolkning

Nordanstigs kommuns befolkning fortsatte att minska. År 2011 var minskningen 78 personer.

31 dec	2009	2010	2011	2012	2013	2014
Bergsjö	2 781	2 789	2 748	P	P	P
Gnarp	2 271	2 267	2 254	R	R	R
Harmånger	2 179	2 130	2 151	O	O	O
Jättendal	895	880	877	G	G	G
Hassela	822	860	812	N	N	N
llsbo	698	685	691	O	O	O
				S	S	S
Totalt	9 646	9 611	9 533	9 506	9 467	9 435

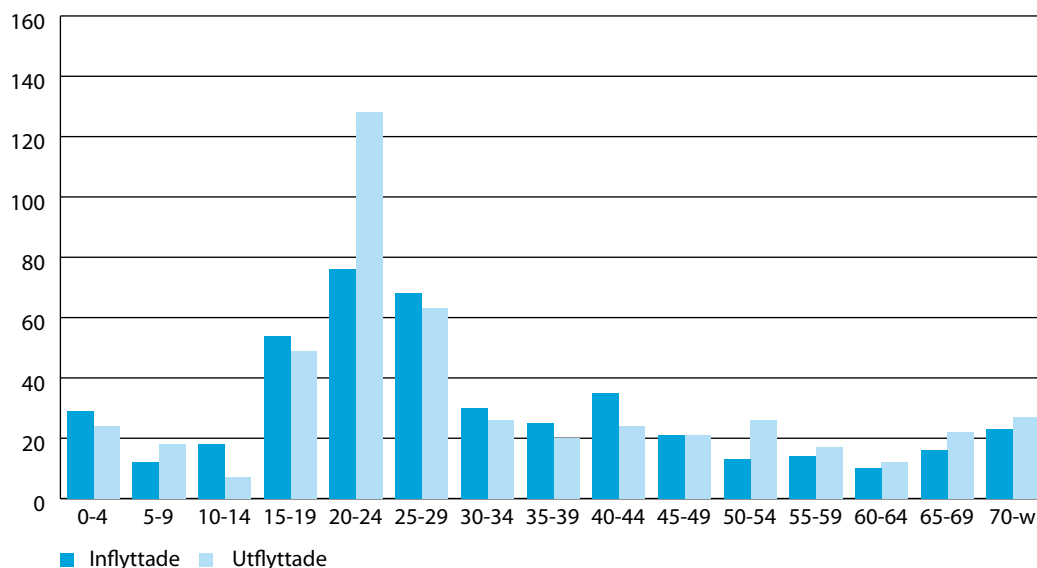
Vid utgången av 2011 var genomsnittsåldern bland kommunens invånare 44,5 år, vilket är högre än rikets snittålder 41,1 år. Antalet barn i både förskoleåldern och grundskoleåldern minskade.

Både födelsenettet och flyttnettet var negativa; antalet födda var färre än antalet avlidna och fler invånare flyttade från kommunen än till.

	2008	2009	2010	2011
Födda	87	104	110	89
Döda	142	106	127	127
Födelsenetto	-55	-2	-17	-38
Inflyttade	497	415	511	444
Utflyttade	518	503	528	484
Flyttningsnetto	-21	-88	-17	-40

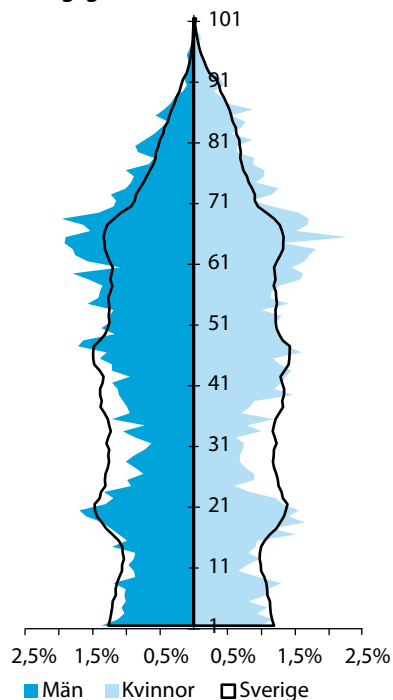
In- respektive utflyttare i Nordanstigs kommun 2011

(Antal)



Nordanstigs kommun hade fler inflyttare än utflyttare i åldersklasserna 0 till 44 år. Från 50 till 90 år är det fler som flyttar ut från kommunen än in.

Befolkningsgranen år 2011



Svensk och internationell ekonomi

Den ekonomiska utvecklingen var ytterligt svag under slutet av 2011 i stora delar av Europa. Det bidrog till påtagliga fall i svensk export och industriproduktion. Trots det uttrycker många industriföretag en större optimism om framtiden än tidigare. Även andra tecken tyder på att farhågorna för eurons framtid och risken för en akut skuldkris lättat något. SKL:s bedömning är att tillväxten i svensk ekonomi tillfälligt stannat av, men att den snart växer igen. Tillväxten blir dock väsentligt svagare 2012. Arbetslösheten stiger därför något, men inte särskilt mycket. Lägre sysselsättning och dämpad inflation håller tillbaka skatteunderlaget, men andra faktorer som ökade pensioner verkar i motsatt riktning. Sammantaget innebär det att skatteunder-

lagets nivå 2013 beräknas bli något högre än vad tidigare prognostiserats.

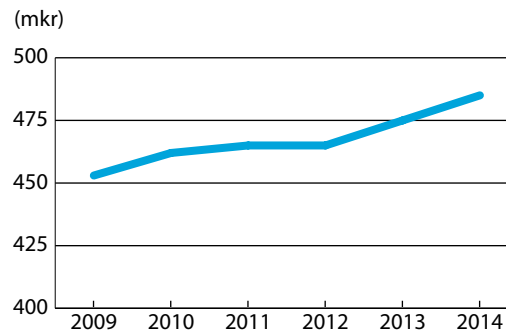
SKL:s bedömning utgår från att skuld-krisen på sikt klaras upp under ordnade former. Även med ett lyckligt slut kommer det dock att ta tid innan förtroendet återvänder och oron på de finansiella marknaderna lägger sig. Utgångspunkten för SKL:s analys är att oron för ett eurosammanbrott kvarstår, men att sannolikheten för och förväntningarna om en positiv lösning gradvis växer. Det svaga tillståndet i framför allt södra Europa antas dock bestå under lång tid framöver.

Utvecklingen i både Sverige och i övriga Europa bedöms vara som svagast under vinterhalvåret 2011/2012. I takt med att turbulensen på de finansiella marknaderna lägger sig, påbörjas en återhämtning av den internationella konjunkturen. Marknadstillväxten för svensk export ökar också. För många länder riskerar återhämtningen att ta tid och tillväxttalen till en början att bli måttliga. Ökad draghjälp från exportindustrin i kombination med gynnsamma förutsättningar för inhemsk efterfrågan gör att svensk ekonomi kan växa relativt snabbt från och med 2014. Även sysselsättningen beräknas på sikt ta fart, vilket bidrar till att arbetslösheten kan sjunka från 8 ner till 6 procent. En positiv utveckling på arbetsmarknaden får skatteunderlaget att växa i god takt.

Samhällsekonomin påverkar Nordanstigs kommun

Skatteunderlaget i riket växte 2011 i måttlig takt. Konjunkturavmattningen leder till att den starka utvecklingen på arbetsmarknaden slår om till minskande sysselsättning och lägre löneökningstakt år 2012. Effekten på skatteunderlaget motverkas av två faktorer. Dels ökar pensionsinkomsterna betydligt när den automatiska balanseringens broms 2011 förbyts i gas 2012. Dels ökar inte grundavdragen i samma omfattning 2012 som de gjorde 2011, då grundavdragen för personer som fyllt 65 år höjdes. Skatteunderlaget växer därför något mer 2012 än 2011.

Skatteintäkter 2009–2014



Nordanstig är mycket beroende av arbetsmarknaden i både den egna kommunen och i grannkommunerna. Konjunkturen i hela riket påverkar också starkt. De senaste årens varsel och minskning av arbetstillfällena i närregionen är en förklaring till skatteunderlagets minskning.

Skatteunderlagets utveckling

En kommuns skatteunderlag, ibland kallad skattekraft, är kommuninvånarnas samlade beskattningsbara förvärvsinkomst för fysiska personer. Skatteunderlaget beräknas i kronor per invånare. Nedan visas skatteunderlagets förändring åren 2009–2011.

(%)	Definitiv 2009	Definitiv 2010	Definitiv 2011
Riket	5,45	1,31	2,16
Nordanstig	3,98	0,26	0,16
Hudiksvall	3,93	1,75	1,05
Sundsvall	4,95	1,08	1,09

Nordanstigs skatteunderlag minskade både 2010 och 2011. I Hudiksvall och Sundsvall minskade skatteunderlaget 2010. År 2011 noterades en svag ökning i Sundsvall men fortsatt minskning i Hudiksvall.

Antalet arbetande och deras inkomster avgör kommunens skatteunderlag och därmed skatteintäkter.

Känslighetsanalys

En bild av Nordanstigs kommuns beroende av omvärlden kan åskådliggöras genom en känslighetsanalys. Den visar vilka följder olika förändringar, som kommunen inte råder över, får för kommunens ekonomi.

Känslighetsanalys (tkr)	Bokslut
Löneökning med 1 %	+/-2 914
Prisförändring med 1 %	+/-2 490
Befolkningsändring, 50 personer	+/-2 109
Förändring av generella statsbidrag med 1 %	+/-1 129
Förändring försörjningsstöd med 10 %	+/-704
Skattesats förändring med 1 kr	+/-15 118

Den stora utmaningen för Nordanstig och alla andra kommuner är att minska kost-

naderna och samtidigt erbjuda tjänster till kommuninvånarna med den kvalitet som kommunfullmäktige har beslutat att kommunen ska kunna leverera.

God ekonomisk hushållning

Bakgrund

Kommunallagen och den kommunala redovisningslagen innehåller regler för kommunens ekonomiska styrning. Kommunen ska ha en god ekonomisk hushållning i sin egen verksamhet och i offentliga verksamheter som bedrivs av andra juridiska personer, som kommunens bolag. Dessutom finns ett balanskrav, som innebär att kommunens intäkter varje år ska överstiga kostnaderna. Balanskravet är en nedre gräns för den ekonomiska utvecklingen, medan begreppet god ekonomisk hushållning innebär väsentligt högre krav.

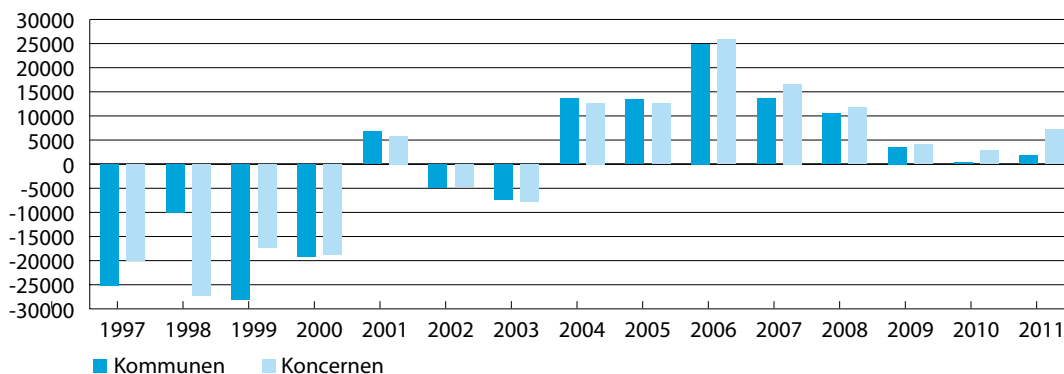
Kommunen har arbetat målmedvetet med god ekonomisk hushållning de senaste åren. Under åtta år i rad har det varit positiva resultat. Därmed kunde kommunen återställa nära 82 mkr av

tidigare underskott. Emellertid har kommunen i många år levt över sina tillgångar. Det betyder att man fortfarande betalar för sådant som redan förbrukats, som till exempel räntekostnader på långfristiga skulder 2,5 mkr, leasingavgifter 2 mkr för såld och sedan återhyrd egendom och pensionsutbetalningar varje år på 10 mkr. Alla dessa kostnader belastar utrymmet för verksamheterna. Med andra ord betalar kommunen varje år cirka 15 mkr för gamla åtaganden – pengar som skulle ha kunnat användas till årets verksamheter istället. En rimlig nivå på kostnaderna för tidigare år skulle vara cirka 5 mkr. Nedan visas resultaten för åren 1997–2011.

Årets resultat i kommun och koncern 1997–2011 (diagram).

Årets resultat

(tkr)





Kommunfullmäktiges målstyrning

Fullmäktige antog ”Vision 2020 – Nordanstig *Naturligtvis*” och sex övergripande politiska inriktningar och ambitioner. Utifrån dem formulerade fullmäktige verksamhetsmål och finansiella mål som ska följas upp särskilt. Nämndernas uppgift är att formulera mål som följer fullmäktigemålen och anta mål som rör varje nämnds eget verksamhetsområde. Utgångspunkten är Vision 2020, politiska inriktningar och ambitioner samt fullmäktigemålen.

De finansiella målen är att årets kostnader ska täckas av årets intäkter varje år, och dessutom ge ett överskott för att kommunen ska kunna avsätta medel för att betala tidigare och framtida pensionsförpliktelser, värdesäkra tillgångarna, egenfinansiera investeringar och skapa en buffert för oförutsedda händelser.

De finansiella målen ska harmonisera med fullmäktiges verksamhetsmål.

Revision

Mål för verksamheten

Kommunen har fem revisorer som genomför en granskande och främjande revision inom ramen för god revisions sed. Revisorernas uppgift är att tillvarata kommuninvånarnas intressen och att vara kontrollorgan till kommunfullmäktige. Revisorerna granskar om verksamheten sköts på ett ändamålsenligt och ur ekonomisk synpunkt tillfredsställande sätt, om räkenskaperna är rättvisande och om den interna kontrollen inom nämnderna är tillräcklig.

Revisorernas arbete innebär en årlig granskning av all verksamhet som bedrivs inom styrelsens och nämndernas verksamhetsområden. Granskningar sker i den

omfattning som följer av god revisions-
sed med utgångspunkt från en upprättad
väsentlighets- och riskanalys. Revisorerna
ska också ge förbättringsförslag till kom-
munen utifrån granskningarna. Revi-
sorerna biträdades i sitt arbete av PwC.
Revisionskonsulter utför granskningar och
uppföljningar i enlighet med uppdragen
och svarar för administrationen som är
förknippad med revisorernas verksamhet.

Uppfyllelse av mål

Revisorerna sammanträffade med kom-
munalråden, kommunchefen, politikerna,
fullmäktiges presidium, tjänstemän inom
olika områden samt kommunstyrelsen och
nämnderna. Revisorernas arbete följde
den fastställda revisionsplanen och redo-
visas i rapporter och revisionsberättelse.
Bland granskningarna kan nämnas uppfölj-
ning av tidigare granskning av verkställig-
het av beslut, granskning av personalfrå-
gor – ledning och styrning, fördjupande
granskning av ansvarsutövande av styrelse
och nämnder samt granskning av delårs-
bokslut och årsredovisning.

För 2011 års granskningsarbete erhö-
ll revisorerna ett anslag om totalt 800 tkr. De
bokförda kostnaderna för verksamheten
uppgick till 707 tkr.

Framtid

Under 2012 fortsätter revisionen att följa
kommunens arbete med kravet i kommu-
nallagen om god ekonomisk hushållning.
Revisorerna ska granska och uttala sig om
kommunen har angett finansiella mål samt
mål och riktlinjer för verksamheten som
har betydelse för god ekonomisk hushåll-
ning. Revisorerna ska även bedöma om
resultaten i delårsrapporten och i årsboks-
lutet är förenliga med de mål fullmäktige
beslutat om i budgeten och planen för eko-
nomin under perioden.

Viktiga framtida frågor för kommunen
är att fortsätta arbeta med medborgarper-

spektivet samt att leda och styra kommu-
nen utifrån de övergripande målen.

Kommunstyrelsens uppföljning

Visionsarbetet ska förankras genom en
dialog med medborgarna på öppna möten,
byaträffar, projektgrupper med mera. Syf-
tet är att kommunens invånare ska känna
delaktighet i kommunens framtid. Visionen
styr vilka mål kommunen ska arbeta för.
Uppfattningen om kommunen beror av hur
väl man lyckas uppfylla målen.

Arbetet med att utveckla former för att
följa upp mål och strategier för målstyr-
ning i alla verksamheter fortsätter 2012.

Ekonomi och verksamhetsuppföljning

Verksamheterna följs upp genom att de
redovisar sin ekonomi varje månad med
kommentarer om resultat och beräknat
årsresultat för respektive nämnd samt
kommunstyrelsen. Vid budgetavvikelser
presenterar verksamheterna förslag till
åtgärder. En delårsrapport till och med
juni presenteras för fullmäktige inklusive
kommentarer och prognos över måluppfyl-
lelse för hela året.

Internkontroll

Både kommunstyrelsen och alla nämnder
antar årligen en internkontrollplan. Näm-
nderna redovisar i samband med årsboks-
lutet resultatet av den interna kontrollen.
Uppföljningen av kommunstyrelsens
internkontroll redovisas för fullmäktige i
årsredovisningen.

Sammanfattning av resultatet av kommunstyrelsens internkontroll

Process, rutin	Resultat
Uppföljning av delegation	Dokumenterad rutin fungerar men behöver utvecklas. Förslag till åtgärder: Genomgång för delegaterna av gällande lagar och vikten av att redovisa delegationsbesluten för att förbättra återrapporteringen. Rutiner och mallar behöver göras kända för samtliga delegater för att underlätta återrapporteringen till kommunstyrelsen. Förvaltningen bör årligen genomföra en översyn av delegationsordningen. Kommunstyrelsen bör formulera på vilket sätt de enskilda besluten ska redovisas.

Nämndernas internkontroll

Kommunstyrelsen, utbildnings- och kultur nämnden samt omsorgs- och lärande-nämnden genomförde internkontroller enligt kontrollplanerna. I de flesta fall visar de att rutinbeskrivningar finns och följs på ett tillfredsställande sätt. Några rutiner och rutinbeskrivningar behöver förbättras. I internkontrollen av drivmedel hittades några tankningar som inte kunde spåras. Därför infördes en ny rutin för hur bränslekort ska hanteras. Personliga kort kopplas till drivmedelskorterna för kommunens poolbilar.

Inför år 2012–2014

Staten driver en utveckling för att få mer enhetlig sjukvård i landet. Kommunerna har redan nu hälso- och sjukvårdsansvaret för dem som beviljats plats i särskilda boenden. Med den planerade förändringen föreslås kommunerna ta över ansvaret för hemsjukvården från landstinget. Projektet Sammanhållen hemvård i Gävleborg före-

slog att skatteväxlingen till följd av ändrad huvudman ska ske 1 januari 2013. Beslut i kommunernas och landstingets fullmäktigen är planerade till våren 2012.

Kommunens chefer utbildas 2012 i projektet Hälsofrämjande ledarskap, för utveckling av hållbara och hälsofrämjande organisationer. Projektets syfte är att motverka utanförskap och långtidssjukskrivningar.

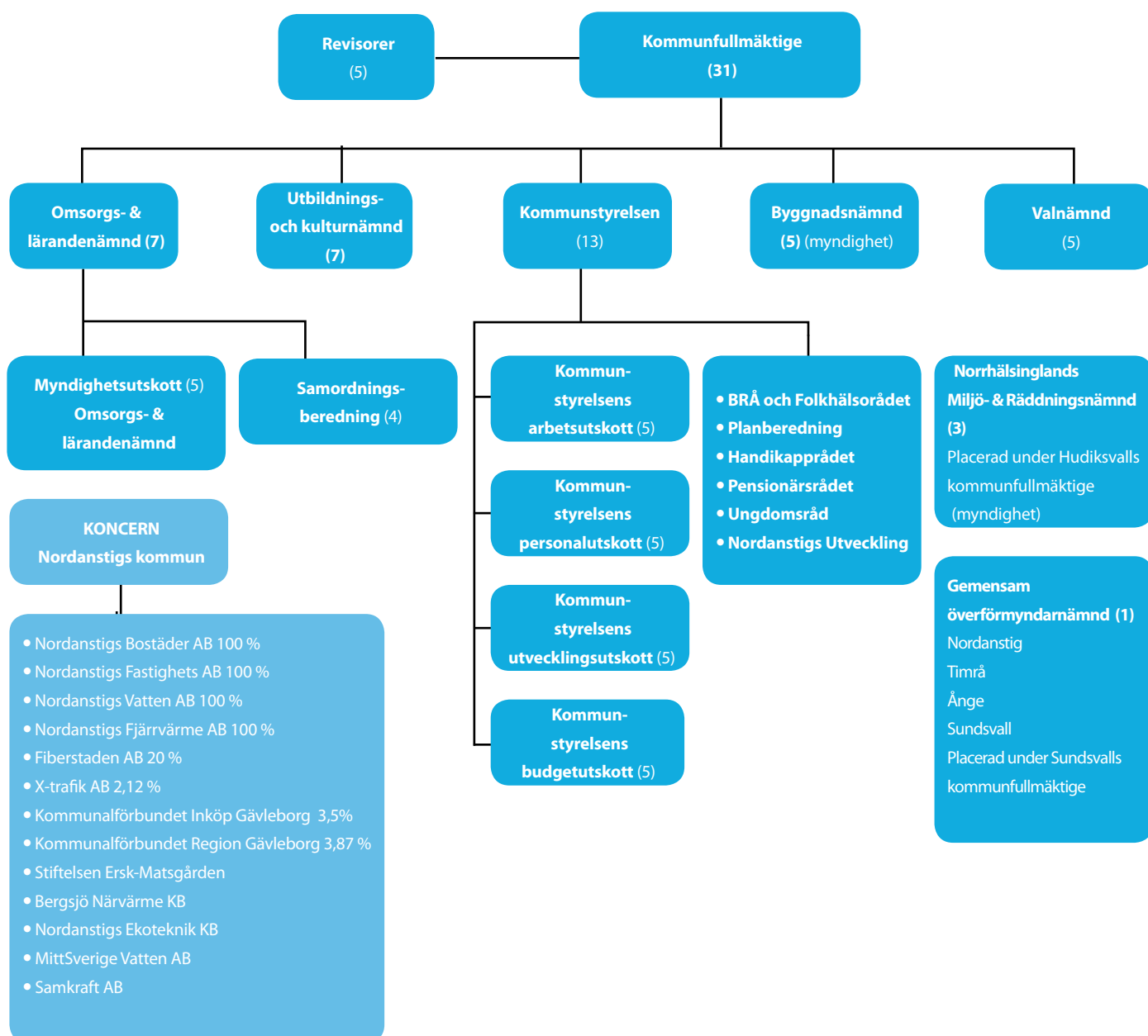
Att fortsätta utveckla kollektivtrafiken är ett viktigt led i kommunens strävan att vara ett attraktivt och fungerande alternativ att bosätta sig i.

Kommunen satsar ordenligt på it-baserade verksamhetsstöd.

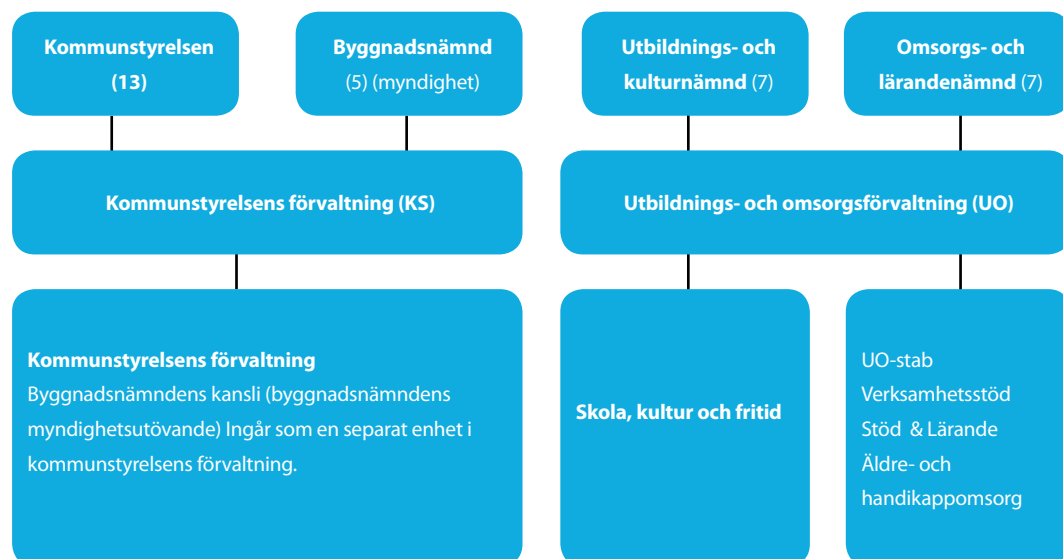
Återvinningscentralen Homotippen byggs om 2012–2013.

LIS-områden, kulturplan, utveckling av äldrecentret Bållebo, det ungdomspolitiska programmet, ett projekt om alternativa driftsformer och revideringar av jämställdhetsplanen står också på agendan 2012.

Organisationsschema



Kommunförvaltningen



Mandatfördelning vid valen 2006 respektive 2010 såg ut enligt följande:

	2006	2010
Socialdemokraterna	11	11
Centern	10	7
Moderaterna	4	3
Folkpartiet	2	4
Vänstern	1	2
Kristdemokraterna	1	1
Miljöpartiet	1	1
Sverigedemokraterna	1	2
	31	31

Vision 2020

Nordanstig Naturligtvis

I Nordanstig kan du skapa det liv du vill. Här finns valfrihet, närhet till natur och människor, fantastiska möjligheter till aktiv fritid och ett rikt kulturliv. Nordanstigsandan ger tillväxt och gör att företagande, skola, omsorg och föreningsliv ständigt utvecklas och blommar. Attraktiv boendemiljö finns mitt i den vackra naturen, från kust till berg som vårdas ömt för framtida generationer.



Stig Jonsson (S),
kommunfullmäktiges
ordförande.

Uppföljning av fullmäktiges finansiella mål

Kommunfullmäktiges finansiella mål	Resultat
Resultatet ska vara lägst 2 001 tkr.	😊 1 769 tkr inkl nedskrivning 9 280 tkr.
Investeringsvolymen ska vara på samma nivå som avskrivningarna.	😊 Investeringar 24 364*. Avskrivningar 11 704.
Soliditeten exklusive ansvarsförbindelsen ska vara lägst 30 %.	😊 36,7 %.
Likviditeten ska vara lägst 100 %, dvs. omsättningstillgångarna ska vara högre än de kortfristiga skulderna.	😊 130 %.
Alla investeringar bör finansieras med egna medel.	😊 Inga nya åtaganden.
Kommunen ska amortera låneskulden med minst 6 % per år.	😊 Amortering har gjorts med 4 609 tkr. 7 % av 2010 års skuld.

*Fullmäktige beslutade under 2011 om en investeringsbudget om 25,1 mkr fördelat på 16,1 mkr varav 3 mkr affärsdrivande verksamhet och vid senare tillfälle köp av Bållebo 9 mkr. Exklusive det tillkommande beslutet om köpet av Bållebo bedöms målet som uppfyllt.

Kommunfullmäktiges övergripande mål



Stödja barn och ungas utveckling

Ambitionen är att barnen ska kunna växa upp i en trygg och stimulerande miljö. Kommunens arbete ska stärka föräldrarollen. Detta ska ske genom att socialtjänsten, skola och föräldrar bedriver ett gemensamt organiserat arbete mot gemensamma mål. Drogfria miljöer ska stimuleras. Kommunen

ska arbeta för en bibehållen samverkan mellan skola och närings- och arbetsliv.

Ambitionen är att undervisningen i grundskolan ska resultera i att en ständigt ökande andel av eleverna når de nationella målen. Skolutveckling ska utgå från kunskap och forskning.

Resultat

KF-mål	Resultat
1. Andelen elever som når målen i grundskolan ska år från år öka med strävan att alla elever har fullständiga betyg när de lämnar grundskolan.	 För andra året i rad minskade måluppfyllelsen för förväntansvärdet som Skolverket presenterar.
2. Under perioden 2009–2011 ska debutåldern hos ungdomar senareläggas med 6 månader för bruk av tobak, alkohol och andra droger och användandet ska minska. Kommunen ska verka för ett narkotikafritt Nordanstig.	 Trots alla insatser skolan gör, ökade bruket av alkohol och andra droger enligt CAN-mätningen i årskurs 2 på gymnasiet. Samma elever fanns med i mätningarna 2009. Vad som händer efter det att eleven lämnat grundskolan ligger utanför dess ansvar. En viktig faktor för att minska alkohol- och drogproblem är vuxnas attityder. Forskningen stödjer det faktum att vuxna nära ungdomarna spelar större roll än alla insatser grundskolan gör.


Aktiv kultur och fritid

Inriktningen ska vara att stimulera och stödja ideella föreningar som bedriver ungdomsverksamhet. Bidra till att allsidiga

fritidsaktiviteter för barn och ungdomar i drog- och alkoholfri miljö skapas.

Ambitionen är att öka de ekonomiska resurserna till kultur och föreningsstöd redan i 2008 års budget.

Resultat

KF-mål	Resultat
<p>3. Varje år stödja 1–3 kulturprojekt som i sin struktur långsiktigt kan leda till ett "varumärke" för Nordanstig.</p>	<p> Bizets opera Carmen framfördes i en scenisk konsertversion av Jan-Åke Hillerud med solister, Hedvig Eleonora kyrkokör och Stockholms symfoniorkester under ledning av Nils-Gunnar Burlin i maj.</p> <p>Den sjunde upplagan av Stocka filmfestival genomfördes 2010. Festivalen genomförs vartannat år och återkommer hösten 2012.</p> <p>En kulturinventering genomfördes. I Kulturgryning gavs kommunens kulturutövare möjlighet att marknadsföra sig. Samarbetet med studieförbundet Bilda fortsatte. I Bildas musikverkstad uppträdde elever flera gånger. Kommunens bidrag till Bilda är tänkt att främja återväxten kring den musikaliska traditionen i Nordanstig.</p>

Bo och verka lokalt och globalt

Infrastruktur, boendemiljöer, bredband, kommunikationer.


Ambitionen är att utveckla de allmänna kommunikationerna för att underlätta pendling i arbets- och studieregionen Sundsvall-Nordanstig-Hudiksvall.

Vara aktiv vid planering av ny E4-lokalisering och utbyggnad av Ostkustbanan (OKB).

Definierade geografiska utvecklingsområden planeras för attraktivt boende. Planering och utveckling ska ske med modern och visionär kommunikation.

Kommunen ska verka för att den fysiska tillgängligheten till olika miljöer ökar och därigenom bidra till förutsättningar för ett aktivt liv.

Resultat

KF-mål	Resultat
<p>4. Under 2011 utveckla de allmänna kommunikationerna för att underlätta pendling inom arbetsmarknadsregionen.</p>	<p> Trafikverket Mitt står i begrepp att upprätta en arbetsplan för en ny- och ombyggnad av E4, delen Kongsberget–Gnarp (cirka 22 km). Planen beräknas vara klar 2016. Planarbetet utgår från en vägutredning som gjordes 2008. Två år senare genomförde Trafikverket en förstudie av järnvägsutbyggnad med dubbelspår i parallell sträckning med vägen.</p> <p>Samordnad planering är ett projekt om dubbelspår hela sträckan Gävle–Sundsvall. I projektet ingår Trafikverket, Regionförbundet Gävleborg, Länsstyrelsen i Västernorrland samt kommunerna Gävle, Söderhamn, Hudiksvall, Nordanstig och Sundsvall.</p> <p>Att tillsammans planera och samordna förberedande markarbeten ger samordningsvinster som bekostar standardhöjningen till fyrfältsväg. Samordningen kräver inte att vägen och järnvägen blir färdiga samtidigt, men gör exempelvis att den kostsamma markbalanseringen förbereds inför senare byggande.</p>

Långsiktig, hållbar utveckling

God ekonomisk hushållning innebär att periodens kostnader ska täckas av periodens intäkter och dessutom ge ett överskott för att avsätta medel för att möta tidigare tagna och framtida pensionsförpliktelser, amortera skulder, värdesäkra tillgångar, egenfinansiera investeringar samt skapa en buffert för framtida oförutsedda händelser.

De kommunala verksamheterna ska kännetecknas av väl underbyggda beslut, hög effektivitet och god servicenivå.

Kommunens affärsdrivande verksamheter och bolag ska generera överskott som kan garantera en långsiktig utveckling.


Kommunal skattehöjning ska undvikas. Samarbete och samverkan ska alltid undersökas.

Ett långsiktigt arbete utifrån en gemensam arbetsregion ska, i samarbete med andra kommuner, stärka kvalitet, service och kostnadseffektivitet för en långsiktig hållbar ekonomi.

Kommunens uppgift är att planera för en god livsmiljö på ett sätt som är ekologiskt hållbart.

Kommunen ska öppet kommunicera och regelbundet följa upp miljöarbetet och energiförsörjningen för att avveckla olja och fossila bränslen som energislag för uppvärmning. Utveckla källsortering i kommunens verksamheter.

Resultat

KF-mål	Resultat
5. Verka för ett positivt inflyttningsnetto med målet att antalet medborgare ska öka under åren 2009–2011.	 Kommunens befolkning minskade med 113 personer mellan 2009 och 2011. Fler flyttade till Nordanstig 2011 än 2009. Flyttningsnettot då var – 88 och 2011 var det – 40, alltså en förbättring med 48 personer. Arbetet med att marknadsföra kommunen fortsätter.

Trygg inom omsorgen


Kommunens insatser ska kännetecknas av korrekt och snabb service när det finns behov av boende i särskilt boende eller stöd i hemmet. Brukaren ska kunna välja att få sitt beviljade hjälpbehov tillgodosett av olika utförare.

Anhörig som tar hand om någon närstående ska stöttas.

Kommunen vill underlätta för äldre att flytta till hyreslägenheter i nära anslutning till kommunens äldreboenden, för enklare tillgång till service eller annan hjälp.

Kommunen ska intensifiera samarbete med landstinget kring vårdfrågor. Ambitionen är att ingen individ ska drabbas av problem kring gränsdragningar mellan huvudmän.

Resultat

KF-mål	Resultat
6. Andelen omsorgstagares upplevelse av trygghet ska öka under åren 2009–2011.	 Uppföljning sker 2012. Enligt brukarundersökningen 2011 uppgav 79 procent inom äldreomsorgen att de kände sig trygga. Ingen enkätundersökning för personer med funktionsnedsättning genomfördes. Den görs istället 2012.

Stärka näringsklimatet och medborgarens möjligheter till egen försörjning

Nordanstigs kommuns insatser mot näringsliv och företagande ska kännetecknas av attityder som stärker förbättrat företagsklimat, en god företagsutveckling samt möjligheter och öppningar att utveckla nätverk och innovationer.

Ambitionen är att kommunens insatser för näringsliv och företagande ska möjliggöra fler företag, fler arbetstillfällen och utvecklad turism.

Kommunala beslutsprocesser och tillståndsgivande ska vara kopplade till tjänste-


garantier som är kända, accepterade och synliggjorda.

Kommunens arbetsmarknadspolitiska åtgärder ska syfta till att människor kan klara sin egen försörjning. Särskilt fokus ska vara att underlätta ingång i arbetslivet för ungdomar.

Invandrades och andra inflyttares yrkes- och utbildningskunskaper ska tas tillvara för att underlätta ingången i arbetslivet. Invandrades inläring av svenska språket ska prioriteras.

Ambitionen är att folkhälsan i Nordanstigs kommun ska förbättras år från år.

Resultat

KF-mål	Resultat
7. Under 2011 ska beslutsprocesser och tillståndsgivande kopplas till tjänstegarantier som är kända, accepterade och synliggjorda.	 Kommunstyrelsen och utbildnings- och omsorgsförvaltningen arbetar med detta.

Personalpolitik

Personalpolitisk inriktning

Den personalpolitiska inriktning som ska prägla kommunens arbetsplatser är beslutad av kommunfullmäktige:

- Den värdegrund som är personalpolitikens bas, uttrycks i en människosyn som ser människan som aktiv, ansvarskännande och meningsskapande.
- All personal utgör tillsammans den organisation som alla är en del av, organisationen är ett levande system som består av människor.
- Arbetsgivaren vill aktivt verka för en organisationskultur som präglas av öppenhet, tillit, lärande, utveckling och kreativitet.
- Den personalpolitiska inriktningen ska konkretiseras i det dagliga arbetet, hur man möter varandra, den verksamheten är till för och hur arbetet genomförs.

Händelser inom personalområdet

En översyn av olika policydokument påbörjades. Målet är en samlad struktur för policyer och riktlinjer. Policydokument med personalinriktning samlas i en kortfattad broschyr. För mer ingående information letar man i riktlinjerna. En pensionspolicy med tillhörande riktlinjer togs fram och beslutades om. Tillämpningsdokument för alkohol- och drogprevention är klara för beslut.

Nordanstig samverkar med fem andra kommuner i Gävleborg i projektet Hälso-

främjande Ledarskap Gävleborg. Målgruppen är chefer som har både budget- och personalansvar. I Nordanstig deltar samtliga 37 chefer. Projektet handlar om ett hälsofrämjande förhållningssätt i ledarskapet; att förstå sambandet mellan arbete och hälsa och fokusera på friskfaktorer. Projektet inventerade och planerade för kommande utbildningsinsatser.

Tillsammans med sju andra kommuner i södra Norrland har Nordanstig ett traineeprogram som ska öka förutsättningarna för att kunna rekrytera till nyckelbefattningar. Programmet startar i september 2012.

Flera chefsbyten på ledningsnivå ägde rum.

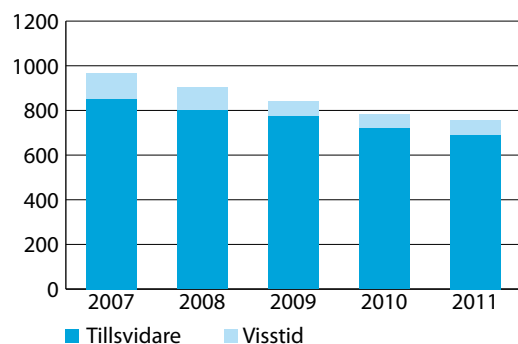
Personalredovisning

Antalet anställda fortsätter att minska. En orsak är att personal slutade i samband med verksamhetsövergången för personlig assistans.

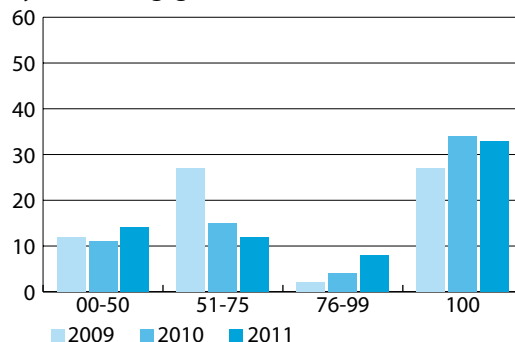
Under året slutade 20 personer med ålderspension.

Medelåldern för de anställda är 49 år.

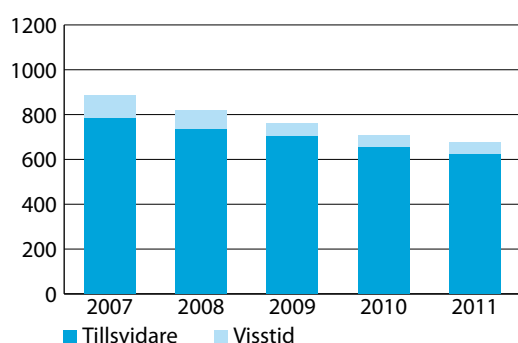
Antal anställda
(Personer)



Antal visstidsanställda med olika sysselsättningsgrad



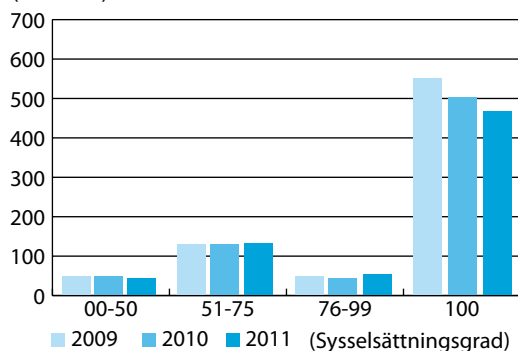
Antal årsarbetare
(Årsarbetare)



Antal anställda

	Tillsvidare			Visstid		
	2009	2010	2011	2009	2010	2011
Kommunstyrelsen	33	31	41	2	6	6
Utbildning och kultur	209	205	203	15	18	28
Omsorg och lärande	530	483	446	51	40	33
Summa antal anställda	772	719	690	68	64	67

Antal tillsvidareanställda med olika sysselsättningsgrad
(Personer)



Årsarbetare

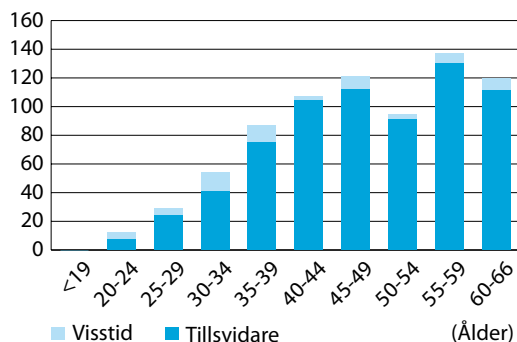
	Tillsvidare			Visstid		
	2009	2010	2011	2009	2010	2011
Kommunstyrelsen	29	28	38	1	4	5
Utbildning och kultur	201	196	193	13	17	24
Omsorg och lärande	474	428	392	41	33	26
Summa årsarbetare	704	652	623	54	54	55

Resultaträkning

(tkr)	2009	2010	2011
Intäkter	567 797	575 945	563 554
Personalkostnader	-297 068	-290 520	-282 369
Övriga kostnader	-267 138	-285 018	-279 416
Resultat	3 591	407	1 769

Åldersfördelning per 2011-12-31

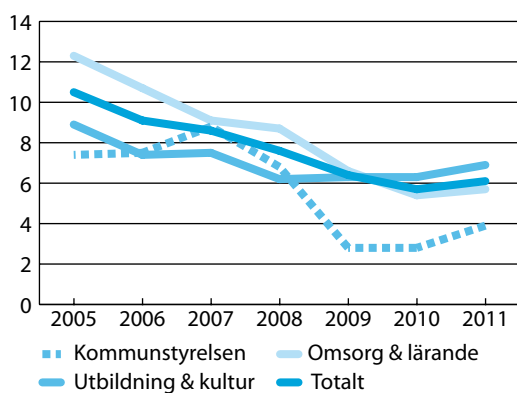
(Antal personer)

**Sjukfrånvaro**

Redovisningen avser total sjukfrånvaro i procent av de anställdas sammanlagda ordinarie arbetstid (medeltal under år).

Total sjukfrånvaro 2005-2011

(Procent)



Företagshälsovården sköttes av ALERT. 200 hälsoundersökningar genomfördes och en aktivitet per arbetsplats. 12 medarbetare från olika verksamheter deltog i en fyraveckors rehabkurs, Rehaballiansen. Syftet är att bibehålla funktioner, motverka sjukskrivning och göra livsstilsförändringar. Kursen var mycket uppskattad. Ett friskvårdsprojekt som omfattar två arbetsplatser startades. ALERT var delaktig i projektgruppen som arbetade fram tillämpningsdokument för alkohol- och drogprevention.

Korttids- och långtidssjukfrånvaro

Verksamhet	< 59 dagar		> 60 dagar	
	2010	2011	2010	2011
Kommunstyrelsen	16	35	84	65
Utbildning och kultur	50	52	50	48
Omsorg och lärande	53	61	47	39
Total sjukfrånvaro	55	58	45	42

Sjukfrånvaro fördelad på kort- respektive långtidssjukfrånvaro, angiven i procent av den totala sjukfrånvaron.

Sjukfrånvaro för kvinnor och män

Verksamhet	Kvinnor		Män	
	2010	2011	2010	2011
Kommunstyrelsen	2,1	2,8	4,0	7,3
Utbildning och kultur	7,0	7,8	2,2	2,4
Omsorg och lärande	5,6	6,0	3,9	3,8
Total sjukfrånvaro	6,0	6,4	3,7	4,4

Sjukfrånvaro fördelad per åldersgrupp

Verksamhet	29 år eller yngre		30-49 år		50 år eller äldre		Alla anställda	
	2010	2011	2010	2011	2010	2011	2010	2011
Kommunstyrelsen	0	0	2,1	3,0	3,3	4,6	2,8	3,9
Utbildning och kultur	3,4	6,5	6,0	6,1	6,7	7,5	6,3	6,9
Omsorg och lärande	4,6	3,6	6,2	5,9	4,7	5,9	5,4	5,7
Total sjukfrånvaro	5,0	4,5	6,2	6,1	5,3	6,4	5,7	6,1

För första gången sedan 2003 syns en ökning av den totala sjukfrånvaron.

Kommunens ekonomi

Årets resultat var 1 769 tkr efter nedskrivning på 9 280 tkr, för hela koncernen 7 772 tkr. 2010 års resultat i kommunen var 407 tkr efter nedskrivning på 17 372 tkr. Tabellen visar resultatet under fem år, 2007–2011.

Resultat

(tkr)	2007	2008	2009	2010	2011
Kommun	13 629	10 437	3 591	407	1 769
Koncern	16 616	11 771	4 080	2 820	7 772

Nordanstigs kommun har de senaste åtta åren visat positivt resultat.

Årets budgetavvikelse kommun

(tkr)	2007	2008	2009	2010	2011
Årets budget	9 860	880	3 162	4 167	2 001
Årets resultat	13 629	10 437	3 591	407	1 769
Budgetavvikelse	3 769	9 557	429	-3 760	-232

År 2009 genomfördes en omorganisation, som gör att nämndernas resultat inte är jämförbara mellan åren.

Budgetavvikelse per nämnd

(tkr)	2007	2008	2009	2010	2011
KS	1 401	2 121	1	2 874	1 683
UK	-9 295	-1 298	301	652	-2 322
OL	2 408	4 083	-1 723	-9 808	6 731
Summa	-5 486	4 906	-1 421	-6 282	6 092

De verksamheter som hade de största avvikelserna visas i tabellen nedan. Samtidigt visas hur läget såg ut för den verksamheten föregående år, men det innebär inte att det var den verksamheten som hade störst avvikelse 2010.

Verksamheter med störst budgetavvikelse

(tkr)	2010	2011
Kommunstyrelsen (KS)		
Central administration och kommunstyrelsens administration	1 640	480
Renhållning	1 362	804
Utbildning och kultur (UK)		
Barnomsorg och grundskola	491	-2 432
Omsorg och lärande (OL)		
UO-stab	1 558	1 344
Gymnasieskolan	528	5 498
Kost och städ	1 251	1 114
Individ- och familjeomsorg	-6 575	-4 106
Omsorg om funktionshindrade	-2 227	1 714

Kommunstyrelsens administration

Överskottet förklaras främst med att ett par tjänster inte tillsattes.

Renhållning

Överskottet förklaras med lägre avfallskostnader på grund av minskade transportkostnader. Renhållningen hade lägre kapitalkostnader än beräknat eftersom investeringsprojekt senarelades till 2012. Intäkterna för slamhanteringen ökade.

Kostnaderna för att täcka deponin väntas öka, därför gjordes en avsättning med 641 tkr.

Barnomsorg och grundskola

Barnomsorg och grundskola hade ett underskott på 2 432 tkr. Det berodde främst på att förskolan hade svårt att anpassa sig till tilldelningssystemet som kommunen beslutat. Små enheter genererar högre kostnader. Organisationsförändringar inom grundskolan med ett mindre antal enheter gav högre kostnader som dock sjunker på sikt.

UO-stab (utbildnings- och omsorgsförvaltningens stab)

UO-staben hade ett överskott på 1 344 tkr. Det berodde främst på att det nya verksamhetssystemet inte infördes i den takt som planerats och att en tjänst var vakant. Stor restriktivitet i alla ekonomiska frågor bidrog till kostnadsminskningen.

Gymnasieskola

Gymnasiutbildningen hade ett överskott på 5 498 tkr. Det berodde främst på att ett antal elever inte var behöriga att söka in på gymnasieskolan. De fortsatte istället på kommunens egna IM-program, som är betydligt billigare än gymnasieplatserna. Dessutom erhöll kommunen högre bidrag från Migrationsverket än planerat.

Kost och städ

Kost och städ hade ett överskott på 1 114 tkr. Försäljningen ökade och bemaningen minskade i samband med verksamhetsförändringen i grundskolan.

Individ- och familjeomsorg

Individ- och familjeomsorgen hade ett underskott på 4 106 tkr. Samhällsförändringar som lågkonjunktur och ändrade regler i sjukförsäkringen ökade behovet

av försörjningsstöd. Även kostnaderna för externa institutionsplaceringar ökade.

Omsorg om funktionshindrade

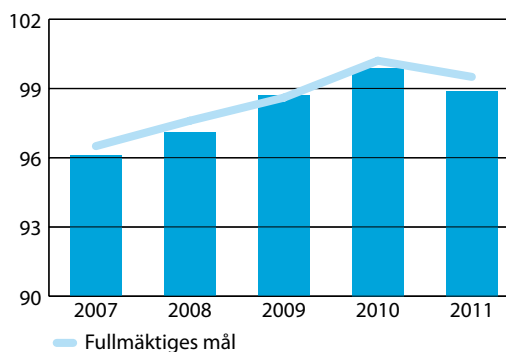
Ärenden förändrades och några insatser inom personlig assistans avslutades. Tillsammans med en stor återhållsamhet och ökade intäkter gav det ett överskott på 1 714 tkr.

Nettokostnaderna och skatteintäkterna

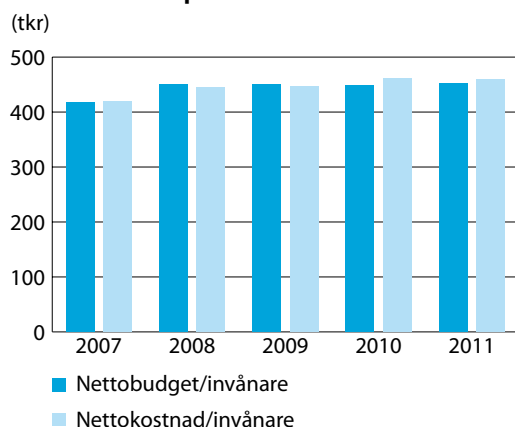
Verksamheternas nettokostnader inklusive pensionskulddökning, avskrivningar och finansnetto, i förhållande till skatteintäkterna och de generella statsbidragen, är ett mått på hur mycket pengar som används i verksamheterna och hur mycket som återstår till ett eventuellt sparande för kommunen. När verksamheterna använder mer än 100 procent av de samlade skatteintäkterna och generella statsbidragen innebär det att verksamheterna måste "låna" av de samlade besparingarna och att avskrivningar och finansiella kostnader också finansieras med sparade pengar.

Nettokostnadernas (inklusive pensionskuldförändring och avskrivningar) andel av skatteintäkter

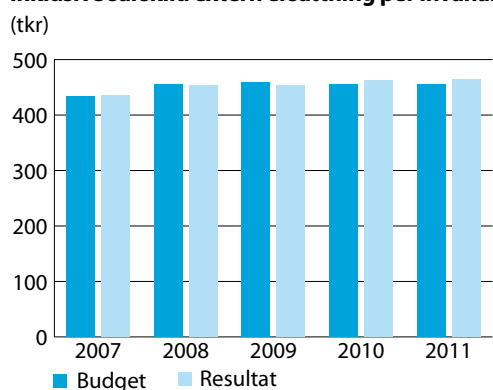
(Procent)



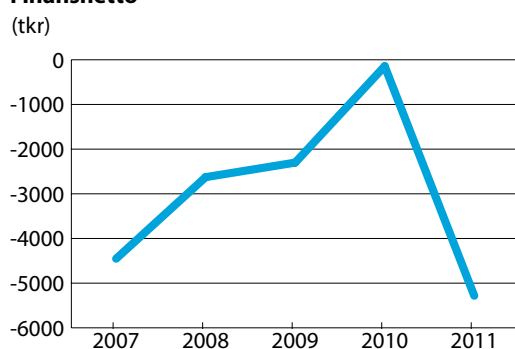
Nettokostnader per invånare



Skatteintäkter och generella statsbidrag inklusive särskild extern ersättning per invånare



Finansnetto



Nordanstigs Ekoteknik KB, nedskrivning av andelsvärdet

Nordanstigs kommun sålde va-anläggningar till Nordanstigs Ekoteknik KB 1995. Ett operationellt leasingavtal på 30 år upprättades då. Nordisk Renting AB var komplementär och Nordanstigs kommun kommanditdelägare.

2010 utnyttjade kommunen options-tillfället efter 15 år för att lösa avtalet i sin helhet. Därefter ingick Nordanstig Vatten AB (NVAB) som kommanditdelägare och Nordanstigs kommun är komplementär.

Det bokförda värdet i kommunen efter övertagandet var 42 844 tkr, fördelade på andelar 25 874 tkr och fordran 16 970 tkr. För att bättre motsvara kommunens andelsvärde i Nordanstigs Ekoteknik KB skrevs det bokförda andelsvärdet ned med 17 373 tkr, samma belopp som den tidigare redovisade extraordinära intäkten.

2011 gjordes ytterligare en nedskrivning på 9 280 tkr.

2012 planeras att överlåta anläggningarna till NVAB.

Bergsjö Närvärme KB

Nordanstigs kommun köpte ut Nordisk Rentings andelar i kommanditbolaget Bergsjö Närvärme KB 2008. Våren 2009 gick Nordanstigs Fastighets AB in som kommanditdelägare och Nordanstigs kommun är komplementär.

Bergsjö Närvärme KB sålde anläggningarna till Nordanstigs Fjärrvärme AB i december 2010. Därmed har inte kommanditbolaget några anläggningar eller någon verksamhet kvar. Kommanditbolaget planeras att likvideras 2012.

Nordanstigs Fjärrvärme AB

Nordanstigs Fjärrvärme AB bildades 2010. Bolaget övertog då fjärrvärmeanläggningarna som tidigare ägdes av kommunen, Nordanstigs Bostäder AB och Bergsjö Närvärme KB. Underlaget och köpeavtalen var

dock inte kompletta. Kommunens del i anläggningen i Bergsjö missades. Kompletterande handlingar inges till kommunstyrelsen och fullmäktige våren 2012.

Totala investeringar i kommunen

(tkr)	2007	2008	2009	2010	2011
	13 364	11 699	8 344	14 492	24 364

Bredband

Bredbandsutbyggnaden fortsatte enligt fullmäktiges mål för att de boende ska kunna ansluta sig till bredband av fiber- och ADSL-teknik. Utbyggnaden pågick i Västtjär, Gryttje, Lindsta, Frösten, Gnarp och Stocka för sammanlagt 4,5 mkr.

Utvecklingsområden och exploatering

0,9 mkr investerades i markköp.

Fastigheter och anläggningar

14 mkr investerades i köp av fastigheten Bållebo, ombyggnad av fastigheter (tak, fönster, belysning, larm, ventilation med mera), åtgärder efter tillgänglighetsbesiktning, skadeförebyggande åtgärder, energieffektiviseringar samt skydds- och arbetsmiljöåtgärder vid återvinningscentralen.

Inventarieinvesteringar

5 mkr investerades i inventarier såsom bättre hissar, utemiljöer vid skolor och förskolor, arbetsmiljöåtgärder, digitala klassrum, verksamhetssystem, möbler till äldreomsorgen, förbättrad måltidsmiljö i skolan samt reinvesteringar såsom datorer, skrivare och kopiatorer.

Aktier

Inga investeringar i aktier gjordes.

Försäljning av anläggningstillgångar

Mark såldes för 140 tkr.

Långfristiga lån

(tkr)	2007	2008	2009	2010	2011
Låneskuld 1/1	-83 248	-80 024	-66 951	-46 866	-70 298
Nya lån	0	0	0	-25 000	0
Nya leasingbilar	-1 481	-705	0	-1 882	-1 750
Amortering lån	4 197	14 416	19 430	2 948	3 226
Amortering leasingbilar	508	762	654	502	1 383
Kapitaltäckningsgaranti NVAB	0	-1 400	0		0
Budgetavvikelse	-80 024	-66 951	-46 867	-70 298	-67 439

2010 tog kommunen ett nytt lån på 25 mkr för att finansiera en del av köpet av Nordanstigs Ekoteknik KB.

Ansvarsförbindelse

Leasinggivare (tkr)	Åtagande			Totalt
	Inom 1 år	> 1 år < 5 år	> 5 år	
LB Kiel avtal slut 2025-12-31	1 802	7 209	16 219	25 230
Summa	1 802	7 209	16 219	25 230

Borgensåtagande (panter och liknande säkerheter)

(tkr)	2007	2008	2009	2010	2011
Egna hem	- 1 490	- 449	- 628	- 447	- 448
Bostadslån med kreditgaranti	- 148	- 115	- 111	- 36	- 33
NBAB	- 146 388	- 140 109	- 137 096	- 138 000	- 133 834
NVAB		- 10 000	- 10 000	- 38 000	- 47 000
Hälsingeutbildningar				- 640	- 640
Samkraft				- 908	- 908
Övriga	- 1 217	- 1 111	- 1 007	- 779	- 699
Summa	- 149 243	- 151 784	- 148 842	- 178 810	- 183 562

Infriade borgensåtaganden

(tkr)	2007	2008	2009	2010	2011
	0	0	0	83	25

Pensioner

Kommunen betalar varje år ut alla anställdas intjänade pensionsförmåner (den individuella delen). Utbetalningen påverkar endast kommunens likviditet. År 2011 betalades 12,3 mkr (12,5 mkr).

Pensionsskuld

(tkr)	2007	2008	2009	2010	2011
Avsättning	- 13 907	- 14 013	- 17 517	- 16 097	- 19 401
Ansvarsförbindelse	- 238 460	- 238 767	- 242 001	- 232 724	- 274 634
Finansiella placeringar	0	0	0	0	0
Totala förpliktelser = återlånade medel	- 252 367	- 252 780	- 259 518	- 248 821	- 294 035

I balansräkningen redovisas bara de pensionsåtaganden som personalen tjänat in från och med 1998 och de särskilda avtal om pensioner som tecknats med en del tidigare anställda. Pensionsåtaganden till och med 1997 redovisas som en så kallad ansvarsförbindelse och ingår inte i balansräkningen. Den noteras nedanför balansräkningen som en skuld, men är osäker till sin storlek och betalningstidpunkt.

Avsättning till visstidspension ingår i ovanstående tabell. En visstidspension för för-

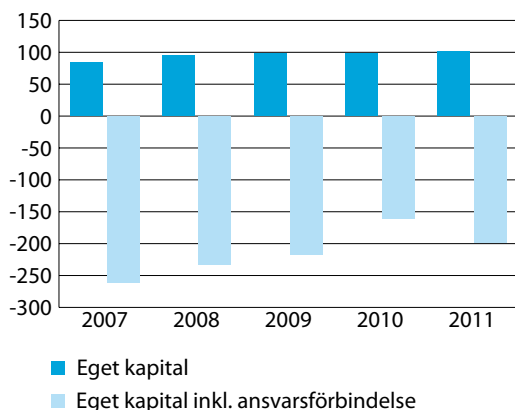
troendevalda tecknades 2011. Kostnaden var cirka 14 tkr (110 tkr) inklusive löneskatt.

De senaste fem åren har särskild avtalspension erbjudits till bland annat skolpersonal och administrativ personal. År 2011 erbjöds särskild avtalspension till skolpersonal till en total kostnad på 40 tkr.

2011 slog "bromsen" till på pensionskulden, vilket innebar att avsättningen med indexuppräknings ökade med nära 2 mkr. Ansvarsförbindelsen ökade med drygt 40 mkr.

Eget kapital

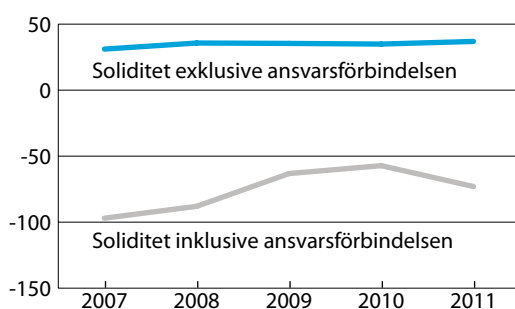
(mkr)



I ansvarsförbindelsen ingår förutom pensionsskulden även övriga ansvarsförbindelser som åtagandet gentemot LB Kiel. Borgensåtaganden är dock inte medtagna eftersom de inte innebär samma betalningsansvar som de övriga ansvarsförbindelserna.

Soliditet

(procent)



De positiva resultaten påverkar tydligt soliditeten. År 2007 och 2008 förändrades beräkningsgrunderna för pensioner, vilket medförde en ökad skuld i ansvarsförbindelsen.

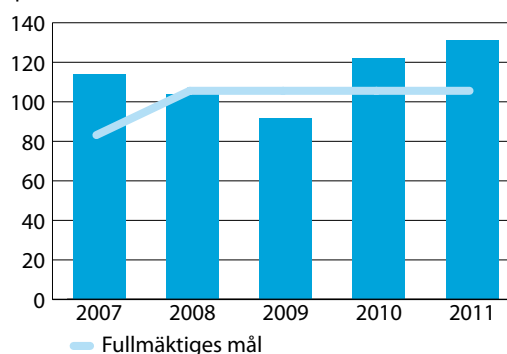
Förbättringen av soliditeten inklusive ansvarsförbindelsen 2009 beror på att man

tog hänsyn till att avtalet med Nordisk Renting AB löstes i mars 2010.

Försämringen av soliditeten inklusive ansvarsförbindelsen 2011 beror på ökningen av pensionsskulden på grund av ”bromsen”.

Likviditet

(procent)



2010 och 2011 ökade likviditeten på grund av ett bra resultat före nedskrivning av andelar i Nordanstigs Ekoteknik KB.

Balanskravet

Alla kommuner måste följa kommunallagens så kallade balanskrav, som innebär att kommunen måste ha större intäkter än kostnader.

Budgeten för 2011 beräknades med ett positivt resultat på 2 mkr.

Årets resultat	1 769
Avgår realisationsvinster	-274
Synnerliga skäl	0
Justerat resultat	1 495

(0 kr att återföra kommande år).

Avstämning mot tidigare års balanskrav

Nordanstigs kommun uppfyllde balanskravet enligt kommunallagen.





Kommunens verksamheter

Kommunstyrelsen



Monica Olsson (S),
kommunstyrelsens
ordförande.



Tommy Staaf,
kommunchef.

Mål och måluppfyllelse Verksamhetsberättelse

Förvaltningen förbereder ärenden som ska behandlas i kommunstyrelsen och kommunfullmäktige. Här finns även kommunens diarium med offentliga handlingar, näringslivskontor och teknisk avdelning. De gemensamma nämnderna överförmyndarverksamhet, räddningstjänst och miljönämnden ingår också. Tillsyn och bygglov sorterar under en separat byggnadsnämnd.

Överförmyndarverksamheten drivs från och med 2011 gemensamt med Sundsvalls, Timrå och Ånge kommuner.

Norrhälsinge Räddningstjänst delar Nordanstig med Hudiksvall. Nämnden tog fram nya direktiv för verksamheten. De handlar om prioritering och förebyggande arbete, att finna nya sätt att hålla beredskap för olyckor och tillhandahålla ett grundskydd för olyckor i båda kommunerna. En organisationsöversyn planeras 2012.

Den utökade deltidsstyrkan i Hassela finansieras separat av Nordanstigs kommun.

Kommunens lokalbestånd förvaltas av Nordanstigs Bostäder AB. Lokalytan uppgår till 54 342 m². Underhållsbudgeten räcker i princip enbart till akuta underhållsinsatser.

Den nya plan- och bygglagen trädde i kraft i maj och medförde krav på nya rutiner.

Arbetet med att byta ur gamla kvicksilverarmaturer mot moderna lågenergiarmaturer för att minska energiförbrukningen fortsätter.

Norrhälsinge miljökontor är också gemensamt med Hudiksvall. Kontoret fortsätter att inventera enskilda avlopp. Förhoppningen är åtgärdstakten ska öka.

Nordanstigs kommun planerar att söka bidrag för marksanering vid Stocka sågverk. Projektkostnaden uppskattas till 50–80 mkr.

Ett tematiskt tillägg till översiktsplanen om landsbygdsområden i strandnära lägen (LIS-områden) gjordes.

En samordnad planering för Ostkustbanan inleddes med Trafikverket, Region Gävleborg och kommunerna som berörs av sträckningen Gävle–Sundsvall.

En utredning om hur organiskt avfall från hela Hälsingland ska tas om hand för biologisk behandling slutfördes.

Slam från enskilda avlopp är fortsatt föremål för utredning.

Kostnaderna för att täcka deponin väntas öka, därför gjordes en avsättning med 641 tkr.

Miljöredovisning

För att minska energiförbrukningen och koldioxidutsläppen fortsätter miljökontoret att byta ut gammal kvicksilverbelysning till modern lågenergibelysning.

Äldre fordon byts till miljöfordon för att minska bränsleförbrukning och koldioxidutsläpp.

Energieffektivisering pågår kontinuerligt genom översyn av belysning, uppvärmning, ventilation och reglersystem.

Budgetavvikelse +1 683 tkr

KS-förvaltningen lämnar ett helårsresultat på 1 683 tkr (2 874 tkr) bättre än budgeterat. Under våren beslutades ett balanspa-

ket om totalt 10 mkr för förvaltningarna. KS-förvaltningen ålades att spara 1,6 mkr.

I samband med delårsrapporten lämnade förvaltningen en helårsprognos på -700 tkr. De största avvikelserna på drygt -500 tkr förutsågs inom bygglov och vägbelysning. För att komma till rätta med det befarade underskottet påkallades återhållsamhet inom de verksamheter som ansågs möjliga att påverka. Samtidigt bedömdes cirka 300 tkr vara omöjliga att påverka.

Ekonomisk redovisning

Kommunstyrelsen (tkr)	Budget 2011	Bokslut 2011	Bokslut 2010	Prognos 2011	Avvikelse mot budget
LEDNINGSKONTORET					
2. Politiska	4 700	4 409	3 733	4 700	291
3. Överförmyndare	694	728	849	755	-34
4. Medlemsavgifter	1 389	1 288	1 303	1 389	101
5. Kommunstyrelsens administration	18 197	17 717	12 224	18 255	480
6. Näringsliv/turism	2 685	2 741	2 692	2 785	-56
7. Norrhälsinge Räddningstjänst	5 991	5 881	5 742	5 819	110
10. Ägda fastigheter och anläggningar	7 503	7 483	5 583	7 683	20
11. Hyrda lokaler	3 791	3 621	4 465	3 791	170
14. Tillsyn och bygglov	462	770	727	700	-308
15. Vägar, vägbelysning och vägbidrag	3 153	3 546	3 377	3 353	-393
17. Norrhälsinge Miljökontor	1 144	1 116	983	1 179	28
19. Mark och planering	416	364	179	416	52
20. Bostadsanpassningsbidrag	1 775	1 516	1 751	1 775	259
21. Skog	-300	-459	-100	-300	159
AFFÄRSDRIVANDE					
12. När- och fjärrvärme	0	0	-1 106	0	0
13. Renhållning	99	-705	-1 394	99	804
Summa totalt kommunstyrelsen					
Intäkter	29 065	29 203	37 946	29 527	138
Kostnader	80 764	79 219	78 954	81 926	1 545
* därav kapitalkostnader	13 369	13 015	12 606	13 369	354
Nettokostnad	51 699	50 016	41 008	52 399	1 683

Sammanfattning verksamhetsmätt

År	Bokslut 2009	Bokslut 2010	Bokslut 2011
2. Politiska - byggnadsnämnden			
Beviljade bygglov	182	112	118
Beviljade strandskyddsdispenser	15	16	20
Antagna detaljplaner		1	7
3. Överförmyndare			
Aktiva ärenden i förmyndarskapsregistret	133	122	128
Godmanskap enligt 11:4 FB med förv egendom	85	81	82
Antalet ställföreträdare	109	99	101
20. Bostadsanpassningsbidrag			
Antal anpassningar/år	58	80	70
Småhus		41	34
Flerbostadshus		39	36
13. Renhållning			
Hushållssopor (ton)	2 417	2 383	2 451
Antal fakturerade kunder åretruntabonnet (st)		3 840	3 835
Antal fakturerade fritidsabonnet (st)		1 519	1 576
Antal tömningar brunnar (st)		2 427	2 470
Antal tömningar tankar (st)		400	419
Registrerade brunnar (st)		2 346	2 477
Registrerade tankar (st)		381	387
Grovsopor in (ton)	437	275	223
Bygg- och industriavfall osorterat in (ton)	515	543	658
Träavfall in (ton)	792	565	369
Träavfall ofärgat ut (ton)	290	250	
Träavfall färgat ut (ton)	827	500	
Träavfall ut (ton)			661
Brännbart ut (ton)	925	490	251
Ej brännbart ut (ton)	7,9	25	45
Osorterat avfall ut (ton)	12	396	330
Metallskrot in (ton)	350	253	178
Metallskrot ut (ton)	308	345	
Antal återvinningscentraler (st)	2	2	2

Utbildning och kultur

Mål och måluppfyllelse

Kommunens mål är att andelen elever som når kunskapsmålen ska öka. Målet nåddes inte och det är nu andra året som måluppfyllelsen försämrats. Det är viktigt att upptäcka tidigt om elever behöver stöd. Därför fick personal fortbildning i det.

Ett annat mål är att försöka skjuta upp debutåldern i sex månader för tobak och alkohol. Skolorna arbetar med hälsosamtal, information, utbildning och hälsoveckor. Den senaste kartläggningen visade dock att ungdomarnas bruk av tobak och alkohol ökar. Att enbart arbeta med förståelse om skadeverkningar ger alltså inte förväntat resultat. En satsning för att ändra attityden hos vuxna till alkohol och tobak behövs.

Verksamhetsberättelse

En förskoleavdelning öppnades i januari. En grundskoleklass inrättades för barn till asylsökande familjer.

Antalet barn som kontinuerligt använder mer tid på förskolorna ökade under året i jämförelse med åren dessförinnan.

Den nya skollagen fastslår att alla skolor ska ha tillgång till skolbibliotek. Extrakostnaderna för det belastade grundskolans budget.

Biblioteksverksamheten kunde upprätthållas med hjälp av minskat öppethållande på biblioteksfilialerna och under sommar-

månaderna på biblioteket. Medieanslaget har varit oförändrat under flera år. Det har börjat märkas på beståndet av olika slags litteratur och på talböcker som inte kunnat förnyas.

Genom föreningsstödet hjälper kommunen föreningarna i deras arbete med ungdomar. Bidragen minskade bland annat för att föreningarna har svårt att få ledare, vilket gör att sammankomsterna blir färre. Kulturevenemangen ökade, besöksfrekvensen likaså.

Gruppstorlekarna ökade inom förskolor och fritidshem i de flesta orterna i kommunen. I Bergsjö öppnades en ny förskoleavdelning.

Grundskolan fick fler lagstadgade rättigheter för elever att förhålla sig till. De nya reformerna innebar att budgetramen överskreds.

Verksamhetsförändringen en skola för alla högstadiel elever i Nordanstig förflöt som planerat, med undantag av att en del elever valde andra kommuners eller fristående skolor.

Antalet elever som har rätt till extra stöd ökade markant med den nya lagen. Det är en bidragande orsak till att underskottet blev betydligt större än prognosen.

Personalkostnaden för motsvarande fyra heltidstjänster på Backens skola var inte budgeterad för vårterminen.



Boerje Bohlin (S),
ordförande i utbildnings-
och kulturnämnden..



Eva Fors,
förvaltningschef.

Antalet barn respektive elever som har sin förskolverksamhet och skolgång i annan kommun ökade under året.

Miljöredovisning

På flera förskolor pågår källsortering men de har inte sorteringskärl som töms av kommunen, utan det är personalen som tar med sig kärlen hem efter arbetet. Skolorna sorterar papper, pappkartong och i några fall även lampor och batterier. Även här förutsätts att personalen själv tar hand om det som sorterats. I praktiken krävs alltså ideellt arbete när barn i förskolan, fritidshemmen och grundskolan lär om källsortering. Kommunen som helhet behöver ta ett större ansvar.

Budgetavvikelse –2 322 tkr

Kostnaderna ökade i samband med att verksamheten utvidgades inom förskola och skolbibliotek, med en klass för nyanlända i grundskolan och med nya lagregler för elever i behov av stöd.

Skolskjutskostnaderna ökade oförutsägbart i och med den nya upphandlingen som trädde i kraft i till höstterminen. Den interkommunala ersättning som ges för barn och elever som går i andra kommuners eller fristående verksamheters förskolor, fritidshem eller grundskolor ökade kraftigt.

Ekonomisk redovisning

(tkr)	Budget 2011	Bokslut 2011	Bokslut 2010	Prognos 2011	Avvikelse mot budget
PROGRAM					
22. Bibliotek	1 862	1 863	1 842	1 862	- 1
23. Föreningsstöd	1 850	1 799	1 730	1 850	51
24. Kulturverksamhet	260	196	310	260	64
25. Friluftsbad	90	94	81	90	- 4
26. Barnomsorg-grundskola	119 431	121 863	118 274	121 062	- 2 432
30. Musikskola					0
Summa utbildning och kultur					
Intäkter	7 390	12 436	11 102	10 188	5 046
Kostnader	130 883	138 251	133 339	135 312	- 7 368
*därav kapitalkostnader	1 019	1 338	1 011	119	- 319
Summa nettokostnad	123 493	125 815	122 237	125 124	- 2 322

Sammanfattning verksamhetsmått

År	Bokslut 2009	Bokslut 2010	Bokslut 2011
Antal skolorter	6	6	6
Antal skolor	8	8	7
Antal förskoleorter	7	7	7
Antal förskolor	9	9	9
Antal bibliotek	4	4	4
Antal grundskoleelever	838	780	745
Antal förskolebarn	408	388	423
Antal fritidshemsbarn	232	244	246
Antal förskoleklasser	96	97	91
Antal grundskoleelever i friskola i Nordanstig	55	58	63
Antal förskolebarn i friskola i Nordanstig	12	12	12
Antal barn i allmän förskola i friskola i Nordanstig	5	5	7
Antal fritidshemsbarn i friskola i Nordanstig	20	23	27
Antal förskoleklasser i friskola i Nordanstig	6	11	9
Antal barn i annan pedagogisk verksamhet i Nordanstig	0	0	4
Antal grundskoleelever i annan kommuns skola/friskola	12	24	59

Omsorg och lärande



Åke Bertils (S),
ordförande i omsorgs-
och lärandenämnden.

Mål och måluppfyllelse

Att alla inom särskilt boende ska ges möjlighet till individuell vardagsnära aktivitet eller egen tid är inte uppnått. Arbetet pågår med att upprätta individuella genomförandeplaner inom hela äldreomsorgen.

Antalet elever som åt skollunch var tillfredsställande.

Målet att arbetsmarknadsavdelningen, AMA, ska fullgöra beställda uppdrag till 90 procent är uppnått.

Målet att det förebyggande arbetet med föräldrar och ungdomar ska öka är inte helt uppnått.

Målet att vuxenutbildningen i bred samverkan med andra aktörer ska arbeta för att tillgodose invånarnas behov av kompetensutveckling uppnåddes.

Verksamhetsberättelse

Inom utbildnings- och omsorgsförvaltningens stab finns resurser som utnyttjas gemensamt inom förvaltningen, bland annat verksamhetschefer, nämndsekreterare, medicinskt ansvarig sjuksköterska (MAS) samt biståndsbedömare för vård och omsorg. Vidare finns datadriften och projekt inom den. Tidsinsatta hemtjänstinsatser började införas 2010. Det krävde nya system och förändrat arbetssätt och bidrog till en hög arbetsbelastning för biståndsbedömarna.

Bemanningsenheten förmedlar vikarier inom vård och omsorg. Enheten minskade sin administration med en årsarbetare.

Antalet resor med färdtjänst minskade medan resorna med riksfärdtjänst ökade något.

Inom kost och städ finns 11 produktionskök och 8 serverings- eller motagningskök. Enheten ansvarar också för städning vid många av kommunens verksamheter.

Beslutet om att kommunen ska servera GMO-fria livsmedel kunde inte följas helt, eftersom de grossister som kommunen har avtal med har svårt att leverera råvarorna.

När verksamheten vid Backens skola förändrades minskades bemanningen.

Eftersom Nordanstig inte har någon egen gymnasieskola kan kommunen bara påverka kostnaderna marginellt. De styrs huvudsakligen av elevantal och vilka program eleverna väljer. Antalet elever i gymnasieskolan var mindre än beräknat, medan antalet på introduktionsprogrammen (IM) ökade. Hösten 2012 blir eleverna betydligt fler i gymnasieskolans nationella program.

Gymnasiesärskolan hade tidigare ett högre elevantal. För närvarande är det fler som avslutar sin skolgång än som påbörjar den.

Vuxenutbildningens svenska för invandrare hade ett oförändrat elevantal. Efter Skolinspektionens granskning omorganise-



Karin Bohlin,
förvaltningschef.

rades Sär vux. Statsbidrag gjorde det möjligt att bedriva omvårdnadsutbildning och ge utbildning inom restaurang för kostpersonalen. Under hösten påbörjades utbildning inom Omvårdnadslyftet för personal inom vård och omsorg.

Arbetsmarknadsenheten bildar tillsammans med arbetsförmedlingen och Försäkringskassan ett samverkanskontor. Enheten hanterar återsökning av statsbidrag för subventionerade anställningar i kommunen, beslut om ersättning och debiteringar åt individ- och familjeomsorgen och gymnasiesärskolan samt viss återsökning av medel för nyanlända.

Feriearbeten planerades för cirka 40 personer. Genom att medel omfördelas från försörjningsstöd till offentligt skyddad anställning (OSA) och andra subventionerade anställningar ges fler möjligheter till aktiva stödåtgärder.

Invandrar- och arbetsmarknadsenheterna har gemensam ledning. Arbetsförmedlingen samordnar flyktingmottagandet i landet. De kommunala uppgifterna är att ta emot flyktingarna när de kommer direkt till kommunen samt ansvara för boende och skolgång.

Individ- och familjeomsorgen var föremål för flera granskningar och analyser som utmynnade i en handlingsplan. Det konsultstödda utvecklingsarbetet inleds direkt efter årsskiftet. Under året fortsatte BBIC-utbildning (barns behov i centrum) av berörd personal, liksom införandet av det nya it-systemet.

Behovet av försörjningsstöd ökade och antalet HVB-hemsplaceringar för barn var högre än beräknat. Däremot var placeringarna för vuxna och familjehemsplaceringarna något färre än beräknat.

Kommunen ingick i ett samverkansavtal med Hudiksvalls kommun om en handläggartjänst för alkoholserveringstillstånd samt för tillstånd för försäljning av läkemedel och tobak.

Albo är ett boende för ensamkommande flyktingbarn. Verksamheten har 10 platser. De första ungdomarna anlände i januari 2011.

Inom äldreomsorgen pågick en del projekt som ska utveckla och öka kvaliteten. Två kvalitetsregister infördes på alla särskilda boenden. Tillsammans med primärvården ingick äldreomsorgen i ett demensprojekt. En utredning om framtida boendeformer inleddes.

Inom omsorg om funktionshindrade skedde en verksamhetsövergång av personliga assistenter. Genom upphandling fick Kompis Assistans uppdraget att utföra den personliga assistans som kommunen tidigare utförde.

Tre brukare som var beviljade personlig assistans enligt SFB och två enligt LSS valde att följa med i verksamhetsövergången. Det innebar att Kompis Assistans blev assistansanordnare för dem. Flera möten med Kompis Assistans ägde rum, bland annat för att följa upp krav och rutiner i avtalet.

Miljöredovisning

Sopsortering sker i den omfattning som är möjlig.

Vid upphandling av nya bilar till kommunens verksamhet och bilpool tas miljöaspekterna med.

Verksamhetens bilförare har utbildning i sparsam bilkörning.

Budgetavvikelse 6 731 tkr

Kommunfullmäktige beslutade i maj att sänka budgetramen för omsorgs- och lärandenämnden med 7 950 tkr. Det innebär att verksamheterna generellt fick vara återhållsamma. Nämnden klarade besparingskraven och fick dessutom ett överskott på 6 731 tkr.

UO-förvaltningens stab fick inte sitt verksamhetssystem infört i den takt som planerades. En halvtidstjänst tillsattes inte. Det och en stor återhållsamhet gav ett positivt resultat på 1 344 tkr. Flera verksamheter visade överskott. En viktig förklaring är att kostnaderna för gymnasieutbildning minskade och de egna IM-programmen hanterade situationen utan att höja kostnaderna i tillnärmelsevis samma omfattning. Även intäkterna var större än beräknat på grund av statsbidrag för flyktingbarn. Kommunen får däremot ökade kostnader hösten 2012 när ungdomarna på IM-programmet sedan söker nationella gymnasieprogram.

Kost och städ visar ett överskott med 1 114 tkr. Ökad försäljning och minskade personalkostnader bidrog.

Den negativa budgetavvikelsen på 677 tkr i vuxenutbildningen beror på ett

hårt tryck på verksamheten, intensivt arbete med yrkesutbildningen med riktade statsbidrag samt omformandet av Särvox.

För individ- och familjeomsorgens del beror den negativa avvikelsen på 4 106 tkr till största delen på ökat försörjningsstöd. Kostnader för placeringar i HVB och familjehem såg ut att hålla sig inom ramen, men externa placeringar resulterade i en negativ avvikelse.

Inom äldreomsorgen visar några enheter ett underskott, medan andra klarat den tilldelade ramen. Tillsammans med ökade intäkter och stor ekonomisk återhållsamhet gav det ett positivt resultat på 208 tkr.

Inom omsorg om funktionshindrade förändrades ärenden och några insatser inom personlig assistans avslutades. Tillsammans med stor ekonomisk återhållsamhet och ökade intäkter gav det ett positivt resultat på 1 714 tkr.

Ekonomisk redovisning

(tkr)	Budget 2011	Bokslut 2011	Bokslut 2010	Prognos 2011	Avvikelse mot budget
UO-STAB					
18. UO-stab	11 982	10 638	11 492	13 519	1 344
VERKSAMHETSSTÖD					
8. Personal	2 837	2 426	6 357	2 837	411
9. Trafik & Transport	6 687	6 130	6 688	6 687	557
16. Kost & Städ	16 632	15 518	15 379	16 632	1 114
STÖD & LÄRANDE					
27. Gymnasieutbildning	53 751	48 253	56 985	53 171	5 498
28. Vuxenutbildning	6 104	6 771	5 695	6 140	-667
32. Arbetsmarknad	7 039	6 381	4 504	6 417	658
33. Individ och familjeomsorg	27 240	31 346	31 156	28 270	-4 106
36. Invandrarenhet	0	0	0	0	0
ÄLDREOMSORG/HANDIKAPPOMSORG					
34. Äldreomsorg	106 269	106 061	105 885	108 519	208
35. Handikappomsorg	36 069	34 355	36 373	36 291	1 714
Summa OL-nämnden					
Intäkter	42 668	69 867	74 206	53 534	27 199
Kostnader	317 278	337 746	354 720	332 017	-20 468
<i>*därav kap.kostn.</i>	3 633	3 212	2 450	3 422	421
Nettokostnad	274 610	267 879	280 514	278 483	6 731

Sammanfattning verksamhetsmätt

Verksamhetsmätt omsorgs- och lärandenämnden	Bokslut	Bokslut	Bokslut
År	2009	2010	2011
UO-STAB			
Biståndsenheten			
Ansökan om omvårdnadsboenden	60	62	47
Avslag	1	0	1
Antal avlidna i omvårdnadsboenden	42	47	46
Antal utflyttade till annan kommun	0	1	1
Antal fler eller färre i behov av plats	+18	+14	0
VERKSAMHETSSTÖD			
Färdtjänst			
Antal färdtjänstresor, snitt per månad	380	317	256
Kost & Städ			
Antal produktionskök	10	11	11
Städyta kvm	31 061	31 892	31 164
STÖD & LÄRANDE			
Gymnasieutbildningen			
Antal elever gymnasiet	482	413	385
Antal elever gymnasiesärskolan	20	24	20
Antal elever IV-programmet	57	55	58
Individ- och familjeomsorg			
Antal vårddygn familjehem	8 510	9 670	7 363
Antal vårddygn HVB-hem	3 223	3 379	3 187
Antal personer i öppenvårdsbehandling	28	29	41
Antal kontakt-/stödfamiljer	21	14	30
Antal kontaktpersoner	16	7	14
Ekonomiskt bistånd, tkr	3 739	6 212	7 315
Invandrarenheten			
Antal mottagna flyktingar	13	36	26
Antal mottagna ensamkommande flyktingbarn	-	-	14
VÅRD & OMSORG			
Äldreomsorg			
Antal rum/lgh i särskilt boende	138	136	138
Antal platser korttidsvården	36	32	32
Köp av externa vårdplatser, tjänsteköp	4	4	1
Antal vårddygn, tjänsteköp	1 470	1 796	866
Antal personer med beviljad hemtjänst, egen regi	178	181	184
Antal personer med beviljad hemtjänst, annan utförare	81	-	73

Verksamhetsmått omsorgs- och lärandenämnden	Bokslut	Bokslut	Bokslut
År	2009	2010	2011
Omsorg om funktionshindrade			
Antal personer med personlig assistans enligt SFB	29	29	24
- med kommunen som assistansanordnare	16	6	3
- med annan assistansanordnare	13	23	21
Antal personer med personlig assistans enligt LSS	6	7	7
- med kommunen som assistansanordnare	5	3	3
- med annan assistansanordnare	1	4	4
Antal platser i LSS-gruppboende, egen regi	10	9	9
Antal platser i LSS-gruppboende, tjänsteköp	2	2	2,42
Antal platser i SoL-boende	-	4	5
Antal i daglig verksamhet	33	32	29

Sammanfattning nyckeltal

NYCKELTAL OL	Bokslut	Bokslut	Bokslut
År	2009	2010	2011
Städ			
Avverkningsgrad städ per kvm - effektivitet	298,66	304,01	396,99
Gymnasieutbildningar			
Kostnad tkr per elev/år i gymnasiet inkl IV	97	99	87
Kostnad per elev/år gymnasieskolan	513	452	437
Äldreomsorg			
Procentuell beläggning Bergesta	98,3	97,3	101,1
Procentuell beläggning Hagängsgården	100,6	99,3	98,7
Procentuell beläggning Björkbacken	95,6	98,6	92,6
Procentuell beläggning Sörgården	96,7	97,3	96,5
Procentuell beläggning Bållebo	97,9	94,4	86,2
Vårddygnskostnad SÄBO*	1 012,7	1 040,5	1050,4
Vårddygnskostnad korttidsboende*	990,6	1 177,5	1 302,1
Kostnad per budgeterad plats SÄBO*	363 160	373 037	374 682
Kostnad per budgeterad plats korttidsboende	354 124	405 530	409 460
Omsorg om funktionshindrade			
Kostnad per plats i LSS-gruppboende	844 049	804 937	808 675
Omsorg om funktionshindrade			
Kostnad per plats LSS-gruppboende	844 049	804 937	808 675

*Exklusive lokal-, OH-kostnader, sjuk- och EC-löner.

Koncernföretag

Nordanstigs Bostäder AB

Årets resultat

(tkr)	2009	2010	2011
Budget	1 020	1 930	1 653
Prognos	-970	530	2 632
Årets resultat	105	2 422	5 363

Verksamhetens inriktning

Bolaget äger och förvaltar egna hyresfastigheter i Nordanstigs kommun. Bolaget förvaltar kommunägda fastigheter på uppdrag av kommunen samt säljer tjänster som mindre byggårsarbeten och fastighetsskötsel till externa kunder, huvudsakligen Nordanstigs kommun. Bolaget ansvarar även för driften av tre värmeproduktions-anläggningar som ägs av Nordanstigs Fjärrvärme AB samt administrationen vid företaget.

Ägarförhållanden

Bolaget är ett helägt dotterbolag till Nordanstigs kommun.

Verksamheten 2011

Bolaget förvaltade vid årets början 742 lägenheter och lokaler och vid årets slut 754. I Strömsbruk hyrdes 14 lägenheter på Humlegårdsvägen ut till Migrationsverket.

Fastigheten på Skolbacken 6 byggdes om till seniorboende i samarbete med Statens bostadsomvandling (SBO). Fastigheten Vallen 20:26 på Stationsvägen 25 i Gnarp såldes.

Ett nytt förvaltningsavtal med kommunen reglerar bolagets skötsel av kommunägda fastigheter.

Bolaget använde ekonomisystemet Brilljant och fastighetssystemet Vitec Nova.

Bolaget förhandlade med Hyresgästföreningen om nya hyror från och med januari 2012. Överenskommelsen resulterade i en hyreshöjning med 2,4 procent.

Hyresbortfallet på grund av outhyrda objekt uppgick till 1 722 tkr (2 086 tkr). Vid årets slut var antalet outhyrda bostäder 9 (6) vilket motsvarar 1,2 procent (2,2) av beståndet. Av det totala bortfallet på grund av outhyrda objekt gäller 1 120 tkr outhyrda lokaler (1 230 tkr). Hyresrabatterna för ungdomar under 25 år uppgick till 625 tkr (597 tkr).

Väsentliga händelser efter räkenskapsårets utgång

Inga väsentliga händelser skedde efter räkenskapsårets utgång.

Framtida utveckling

Nyckeltal NVAB	2009	2010	2011
Nettoomsättning (tkr)	76 525	89 346	93 850
Resultat efter finansiella poster (tkr)	105	2 422	5 363
Balansomslutning (tkr)	162 627	166 483	169 778
Soliditet (%)	9,4	10,4	13,4
Avkastning på:			
-totalt kapital (%)	3,2	4,7	6,4
- eget kapital (%)	0,7	14,0	23,7
Antal anställda	25	26	26

Nordanstig Vatten AB**Årets resultat**

(tkr)	2009	2010	2011
Budget	317	-1 476	-1 360
Prognos	140	-986	-780
Årets resultat	360	0	81

Kommunen täckte underskottet 2010 med 737 tkr.

Verksamhetens inriktning

Bolaget äger de allmänna vatten- och avloppsanläggningarna i Nordanstigs kommun.

Nordanstig Vatten AB producerar och distribuerar dricksvatten till drygt 5 000 människor samt omhändertar och renar avloppsvatten. I kommunen är 51 procent av hushållen anslutna till Nordanstig Vattens anläggningar.

Ägarens syfte är att genom bolaget dels driva och utveckla vattenförsörjning och avloppshantering så att den tillgodoser brukarnas behov av vattentjänster, dels bidra till en långsiktigt hållbar samhällsutveckling.

Drift, underhåll och utveckling av de allmänna va-anläggningarna i Nordanstig utförs av MittSverige Vatten AB på uppdrag av Nordanstig Vatten AB.

Ägarförhållanden

Nordanstig Vatten AB är ett kommunalt bolag som till 100 procent ägs av Nordanstigs kommun. MittSverige Vatten AB är Sundsvall, Timrå och Nordanstigs kommuners gemensamma bolag för va-samarbetet över kommungränserna. MittSverige Vatten AB ägs av Sundsvall Vatten AB (80 procent), Timrå Vatten AB (18 procent) och Nordanstig Vatten AB (2 procent).

Ägardirektiv

- Soliditeten uppgick till 1,1 procent (ekonomiskt ägardirektiv: långsiktigt 4–8 procent).
- Anlägga, driva, via MittSverige Vatten AB, och finansiera de anläggningar som behövs: Effektivisering och samordning samt jämförelser med branschen sker kontinuerligt för att säkerställa skäliga priser. Nordanstig Vatten AB ingår i ett interkommunalt va-samarbete med Sundsvall och Timrå kommuner genom MittSverigeVatten AB. Utöver det samarbetar bolaget löpande med närliggande kommuner i Sundsvallsregionen. Ett nära samarbete med Gästrike Vatten och Roslagsvatten för att utveckla it-stöd till administrativa rutiner pågick.
- Upprätthålla och utveckla den allmänna vatten- och avloppsanläggningen, uppnå hög försörjningstrygghet och dricksvattenkvalitet samt låg påverkan på miljön: Kontinuerligt underhåll av anläggningarna är viktigt för leveranskvalitet och säkerhet. Bolaget har ett långsiktigt energisparmål att minska energiförbrukningen med 0,5 procent per år, i relation till producerad vattenmängd och behandlad avloppsmängd. Automatiseringen av vattenverken fortsatte. I det långsiktiga miljöarbetet är bolaget beroende av att kunderna hanterar vattnet på ett miljöanpassat sätt. För att vara säkra på att budskapet om vattnets värde har nått ut, genomförde bolaget en kundunder-

sökning. Den visar att bolaget behöver bli bättre på att kommunicera att den kompetens, ansvar och utveckling som krävs för en säker vattenförsörjning faktiskt kostar.

Framtids- och utvecklingsanalys

Vattentjänsterna i regionen har aldrig tidigare haft fler blickar på sig. Kraven är höga och det värdefulla arvet ska förvaltas så att bolagets vision uppfylls: Rent vatten idag och i framtiden.

”Vattentjänsterna står inför en period av ökade insatser och investeringar, vi behöver förbättra skyddet av våra vattentäkter, öka barriärpåverkan, förnya vårt ledningsnät, öka reningen i avloppsreningsverken, förbättra slamkvalitén, klimatanpassa och skapa organisatoriska enheter med rätt kompetens i en tid av många pensionsavgångar, bara för att nämna några av utmaningarna.” Lena Söderberg, vd för Svenskt Vatten i tidningen Svenskt Vatten, nr 5 2011.

Verksamheten 2011

Verksamheten omfattade produktion och distribution av 0,5 (0,5) miljoner kubikmeter dricksvatten, samt avledning och behandling av 0,9 (0,8) miljoner kubikmeter avloppsvatten för 2 130 kunder.

Vattenproduktion

I Gnarp Vattenverk installerades 2010 en luftare som skulle ta bort kolsyra ur råvattent och därmed höja pH-värdet. Om pH-värdet höjs kan lutdoseringen tas bort och säkerheten vid vattenverket ökar. Den nya luftaren klarade dock inte att höja pH-värdet till önskad nivå, så lutdoseringen är kvar. Flera försök gjordes för att se om det gick att förbättra luftarens kapacitet. Planerna är att förbättra luftningen och fasa ut lutdoseringen 2012.

Två nya brunnar upphandlades vid Ilsbo vattentäkt för att öka leveranssäkerheten,

förbättra vattenkvaliteten och reducera lutåtgången.

Vid Jättendals vattentäkt upphandlades en ny brunn för att öka leveranssäkerheten. En utredning om radonavluftare genomfördes och en sådan installeras i början av 2012.

I Mellanfjärdens vattenverk installerades uv-ljus för att öka säkerheten när det gäller mikrobiella föroreningar. Styrsystem och nya distributionspumpar började bytas ut. Arbetet blir färdigt 2012.

För att hitta alternativ vattenförsörjning för Harmånger propumpades Gnarp vattentäkt. Utvärderingen är inte helt klar, men den tyder på att vattentäkten inte är ett lämpligt alternativ. Den ligger känsligt till för föroreningpåverkan; många störande verksamheter finns i närheten (E4 och ett tankställe bland annat). Den planerade nydragningen av E4:an ökar riskerna ytterligare, eftersom man planerar att göra en nedschaktning i grusåsen. Utredningen fortsätter 2012.

Ledningsnät

Antalet driftstörningar var få. Endast en källaröversvämning rapporterades. Både läckor och stopp var avsevärt färre än tidigare år.

I Bergsjö fortsatte omläggningen av vatten- och spillvattenledningarna i Bergsviksvägen. 130 meter vatten- och spillvattenledningar lades om för att vattenkvaliteten skulle bli bättre, för att minimera risken för förorenat vatten vid ledningsbrott och för att minska inläckaget i avloppsledningarna.

I Harmånger lades 180 meter vatten- och avloppsledningar om på Bringstavägen, i samband med att gatan gjordes om, av samma skäl som i Bergsviksvägen. I Stocka relinades drygt 300 meter vattenledning för ökad leveranssäkerhet.

I Gnarp renoverades 440 meter vatten- och spillvattenledning i Sörfjärdsvägen för att säkra vattenleveransen, minimera inläckaget och minska risken för avloppsstopp.

Mellantjärn är ett projekt som pågår över årsskiftet 2011/2012. Pumpstationen i Mellantjärn är i behov av renovering, men genom att bygga en ny tryckledning till Edsätters pumpstation och uppgradera den kan Mellantjärns avloppspumpstation tas ur drift. Det innebär lägre driftskostnader, främst i form av vinterunderhåll och energi.

Reningsanläggningar

Ilsbo reningsverk genomgick en genomgripande renovering och ombyggnad. Ytor på drygt 100 kvadratmeter revs och byggnaden fick ny fasad och tak. Processen gick igenom och mekanisk och biologisk rening installerades. All el, styrsystem och ventilation byttes ut.

Avloppspumpstationen vid Morängsviken renoverades med nya pumpar och rörgalleriet drogs till överbyggnaden. Stationen försågs dessutom med fördröjningsmagasin som minimerar bräddning.

För att optimera slamavvattningen och förbättra arbetsmiljön installerades en ny polymerberedning vid Strömsbruks avloppsreningsverk.

Framtida utveckling

Nyckeltal NVAB	2009	2010	2011
Nettoomsättning (tkr)	17 275	17 253	18 655
Resultat efter			
finansiella poster (tkr)	360	0	81
Balansomslutning (tkr)	40 372	45 075	51 136
Soliditet (%)	1,2	1,0	1,1

Nordanstigs Fjärrvärme AB

Årets resultat

(tkr)	2009	2010	2011
Budget			-
Prognos			1 127
Årets resultat			0

Verksamhetens inriktning

Bolaget äger de allmänna fjärrvärmeanläggningarna i Nordanstigs kommun. Drift, underhåll och utveckling av de allmänna fjärrvärmeanläggningarna utförs av Nordanstigs Bostäder AB på uppdrag av Nordanstigs Fjärrvärme AB.

Ägarförhållanden

Bolaget är ett helägt dotterbolag till Nordanstigs kommun.

Verksamheten 2011

Bolaget bildades den 30 december 2010 och har därför inte några jämförande år. Löpande underhåll skedde vid samtliga tre anläggningar, främst under icke-eldnings-säsong. Bolaget uppförde med hjälp av Nordanstigs Bostäder AB ett nytt flisförråd i anslutning till anläggningen i Strömsbruk. Kommunen ska utreda om köpesumman för värmecentralen i Bergsjö ska ändras. Om den gör det kan det medföra ökade kostnader i form av räntor och avskrivningar.

Nordanstigs Fastigheter AB

Bolagets uppgift är att äga, förvalta och hyra ut industrifastigheter och lokaler samt äga aktier. Bolaget ska även skapa möjligheter för att behålla och utveckla näringslivet i Nordanstigs kommun, samt genom bevakning, marknadsföring och service främja näringslivet. Bolaget är ett helägt dotterbolag till Nordanstigs kommun.

Verksamheten 2011

Bolaget har ingen anställd personal. Årets resultat var 40 tkr (- 8 tkr).

Uppdragsföretag

Stiftelsen Ersk-Matsgården

Årets resultat

tkr	2009	2010	2011
Budget			
Prognos	18		
Årets resultat	-4	54	9

Stiftelsens ändamål är att förvalta fastigheten Lindsjön 1.13 för att under affärs- mässiga former bedriva verksamhet och bevara gammal kulturmiljö. Stiftelsen står under överinseende av Nordanstigs kommunstyrelse. Kommunfullmäktige utser styrelsen för stiftelsen enligt samma mandatperiod som gäller för kommunfullmäktiges ledamöter.

Verksamheten 2011

Verksamheten redovisade ett positivt resultat på 9 tkr. Stiftelsen hade två protokollförda sammanträden.

Gården och serveringen var öppna dagligen, förutom måndagar och fredagar, mellan midsommar och mitten av augusti samt helger till mitten av september. Aktivitetsdagar som lindag, fårdag och svampdag hölls, liksom Jorisdag, kojdag, Musik på Finnskogen, hantverksmässa med loppmarknad och julmarknad samt musikunderhållning av olika slag. På söndagarna serverades som vanligt den populära gammaldags maten, som motto, plöckfink, kams, pärgrot, ärtstuva med mera. Onsdagarnas och torsdagarnas tre-

rätters lyxlunch är fortsatt populära med uppåt 100 gäster varje gång. Under hösten började vattenverket restaureras. Det fortsätter 2012. Reparationen finansieras av länsstyrelsen.

Bergsjö Närvärme KB

Verksamhetens inriktning

Bergsjö Närvärme kommanditbolag äger Bergsjö Närvärme, marken, delar av anläggningen och maskinerna.

Ägarförhållanden

Nordanstigs Fastighets AB är kommanditdelägare och Nordanstigs kommun komplementär.

Verksamheten 2011

Anläggningstillgångarna fördes över till Nordanstigs Fjärrvärme KB för att samla all fjärr- och närvärme inom kommunkoncernen till en juridisk person. Resultatet var 24 tkr (21).

Nordanstigs Ekoteknik KB

Verksamhetens inriktning

Nordanstigs Ekoteknik kommanditbolag äger kommunens va-anläggning.

Ägarförhållanden

Nordanstig Vatten AB är kommanditdelägare och Nordanstigs kommun komplementär.

Verksamheten 2011

Hyra för va-anläggningar erhöles med 1 988 tkr. Resultatet för år 2011 var 0 tkr (0).

Fiberstaden AB

Verksamhetens inriktning

Bolaget fungerade som ISP- (Internet service provider) och kommunikationsoperatör för Internettjänst och ip-telefoni i Hudiksvalls och Nordanstigs kommuner.

Ägarförhållanden

Fiberstaden AB samägs av Hudiksvalls kommun med 80 procent och Nordanstigs kommun med 20 procent.

Verksamheten 2011

Fiberstaden fortsatte att bygga ut fiber till orter som saknar fast bredband. Hedvigsfors och Strömbäcka anslöts. Projektet finansierades till hälften av EU:s strukturfondsprogram.

I Hudiksvalls kommun anslöts 163 nya fastigheter. Fokus 2012 ligger på utbyggnad i byar. Den finansieras helt av externa medel från landsbygdsprogrammet. Fiberstaden sökte för Hudiksvalls räkning stöd för cirka 8 mkr

Tidigare utbyggda områden försätter att förtätas för att stärka den ekonomiska situationen för fibernätet långsiktigt.

Hudiksvalls kommun driver genom Fiberstaden ett projekt för en redundant förbindelse från Ljusdal via Hudiksvalls kommun till Hassela i Nordanstigs kommun. Projektet är av nationell betydelse och budgeten ligger på 12,5 mkr. Den finansieras till 95 procent av Post- och telestyrelsen (PTS). Projektet ger fler hus-

håll och företag på landsbygden framtidssäkert bredband via fiber.

Projekt Gunilla avslutades genom en överenskommelse mellan projektets parter. Fiberstaden har avtal med Zitius, som verkar som kommunikationsoperatör till april 2014.

Stadsnätet i Hudiksvall drivs som ett öppet stadsnät med Zitius som operatör. Kunden erbjuds att välja bland flera leverantörer av bredbandstjänster. Vid utgången av 2011 var antalet kunder 4 185. I nätet finns nio leverantörer av Internet och ip-telefoni samt fyra tv-leverantörer.

Fiber till hemmet (FTTH) genomfördes i Gnarp och Stocka finansierat av EU:s strukturfondsprogram. Vidare genomfördes Fiber till byn i Lindsta-Frösten. Totalt 43 fastigheter anslöts. Utbyggnaden fortsätter 2012.

För Nordanstigs räkning söktes 9,8 mkr från landsbygdsprogrammet, varav 1,6 mkr beviljats och beslut väntas på resten under första kvartalet 2012. Byprojekten ger 355 privata fastigheter samt 31 företag möjlighet till fiber.

Ytterligare en utbyggnad behövs för att Fiberstaden ska få större volym på verksamheten i Nordanstig.

Fiberstaden driver ett öppet stadsnät i Nordanstig liknande det i Hudiksvall. Vid utgången av 2011 var antalet kunder cirka 1 150. I nätet finns fem Internet- och ip-telefonileverantörer samt fyra tv-leverantörer.

Nätet uppgraderas 2012 för att säkerställa framtida behov av kapacitet och stabilitet.

Nordanstigs kommun fortsatte att modernisera sin it-plattform för ökad effektivitet och kvalitet. Fiberstaden ansvarar för genomförandet. I Nordanstig levererades 220 stycken 1:1-datorer till skolan. Projektet innebär att varje elev ska ha sin egen bärbara dator med kontakt till Internet.

Genomgång av nätverken för Hudiksvalls kommun pågår. Switchar byttes för att säkerställa ett stabilt och robust nät för datatrafik mellan förvaltningar och datahallar. I skolorna byggdes nätet ut för trådlös kommunikation i projektet 1:1.

Avtalen mellan ägarna och bolaget diskuterades. I Nordanstig valde man tidigt att anlita en konsult för att genomlysna behoven av datadrift, säkerhet och tillgänglighet för verksamhetssystemen. Fiberstaden önskade att avtalen skulle bli så lika som möjligt, för att man ska kunna lämna statistik och för att avtalet ska vara ett styrdokument för uppföljning av leveransen. Ännu finns inga avtal undertecknade.

Resultatet var 88 tkr (186).

X-Trafik AB

Verksamhetens inriktning

X-Trafik AB upphandlar kollektivtrafik, färdtjänst och skolskjutsar på uppdrag av kommunerna och landstinget. X-Trafik AB köper transporttjänster av transportföretagen och fakturerar sedan respektive kommun och landsting.

Ägarförhållanden

Alla kommuner i länet och landstinget är delägare i X-Trafik AB. Nordanstigs kommun har 212 tkr i aktiekapital, vilket motsvarar 2,12 procent av hela aktiekapitalet på 10 mkr. Från 1 januari 2012 övertas ansvaret för kollektivtrafiken helt av landstinget. Kommunen säljer sina aktier för 212 tkr. En skatteväxling på 26 öre genomförs samtidigt.

Verksamheten 2011

Nordanstigs kommun betalade 9,8 tkr (9,4) till X-Trafik AB.

Kommunalförbundet Region Gävleborg

Verksamhetens inriktning

Region Gävleborg styrs av ett förbundsfullmäktige och en förbundsstyrelse.

Vision – ett livskraftigt Gävleborg

Region Gävleborgs vision är enligt förbundsordningen att vara en gemensam organisation för kommunerna och landstinget i Gävleborgs län. Den ska tillvarata regionens möjligheter, främja dess utveckling samt initiera och svara för att verksamheter av den art och omfattning som medlemmarna beslutar genomförs.

Region Gävleborg är ett fleruppgiftskommunalförbund som verkar enligt lagen om samverkansorgan i länen.

Ägarförhållanden

Alla kommuner i Gävleborg och landstinget är delägare i kommunalförbundet. Andelarna bestäms av hur mycket bidrag respektive kommun skjutit till. Bidragen (täckning av kommunalförbundets kostnader) bestäms av nästa års skatteintäkter och generella statsbidrag med förekommande tillägg och avdrag. Nordanstig har 3,87 procents andel i förbundet.

Norrskens AB

Verksamhetens inriktning

Verksamhetens mål är att:

- skapa, äga och underhålla stamnät
- vara den naturliga samarbetspartnern för operatörer, tjänsteleverantörer, region- och stadsnät som finns i området
- de flesta region- och stadsnäten ska vara Norrskens kunder
- alltid präglas av oberoende och neutralitet gentemot operatörer
- växa genom spridning inom området.

Ägarförhållanden

Norrskan ägs av Borlänge Energi, Gävle Energi, Gävleborgs läns landsting, Helsingborg Net AB, Hofors och Hudiksvalls kommuner, Härnösand Energi och Miljö AB, Jämtkraft Telecom AB, Ljusdals, Nordanstigs och Ockelbo kommuner, Sandviken Energi AB, Sundsvall Energi Elnät AB och Söderhamn Teknikpark AB.

Kommunalförbundet Inköp Gävleborg

Verksamhetens inriktning

Förbundet är kommunernas gemensamma organ för inköpsverksamhet. Det ska även sköta kommunernas upphandlingsverksamhet, med vissa undantag: byggentreprenader, vissa tjänster och direktupphandling. Förbundet ska biträda kommunerna med upphandling inom de undantagna områdena, och även kunna bistå kommunernas företag med upphandling. Kommunalförbundet har en anställd lokaliserad i Nordanstig.

Inköp Gävleborg tog över upphandlingsverksamhet som tidigare låg på Gästrikke Inköp och Inköp Hälsingland. Inköp Gävleborg är upphandlande enhet för Bollnäs, Gävle, Hofors, Hudiksvalls, Ljusdals, Nordanstigs, Ockelbo, Ovanåkers, Söderhamns och Älvkarleby kommuner med förvaltningar, bolag, stiftelser och kommunalförbund.

Ägarförhållanden

Alla kommuner i Hälsingland och Gästrikland utom Sandviken samt Älvkarleby kommun är delägare i kommunalförbundet. Andelarna bestäms av hur mycket bidrag respektive kommun skjutit till. Bidragen (täckning av kommunalförbundets kostnader) bestäms via procentuell fördelning i förhållande till skatteunderlaget. Nordanstigs kommun har 3,5 procents andel.

Verksamheten 2011

Nordanstigs kommun betalade 443 tkr (443) i bidrag till kommunalförbundet. Ersättningen avser alla tjänster förbundet utför åt kommunen.

Ett stort antal upphandlingar gjordes gemensamt för flera kommuner och vissa kommunspecifika. Verksamheten redovisade ett resultat på -1 404 tkr (-1 840).

MittSverige Vatten AB

Verksamhetens inriktning

MittSverige Vatten AB ansvarar för huvudmannens sysslor och kompetens, samt drift och underhåll av de allmänna vatten- och avloppsanläggningarna i kommunerna Sundsvall, Timrå och Nordanstig. Bolaget ska driva och utveckla vattenförsörjning och avloppshantering för att tillgodose brukarnas behov av vattentjänster samt bidra till en långsiktigt hållbar samhällsutveckling. Bolaget ska bedriva sin verksamhet i enlighet med kommunernas Agenda 21.

Ägarförhållanden

MittSverige Vatten AB är ett kommunalt bolag och ägs av Sundsvall Vatten AB med 80 procent, Timrå Vatten AB med 18 procent och Nordanstig Vatten AB med 2 procent.

Verksamheten 2011

Verksamheten beskrivs i avsnittet Nordanstig Vatten AB. Verksamheten redovisade ett resultat på 0 tkr (0).

Samkraft AB

Verksamhetens inriktning

Bolagets uppgift är att bygga, driva och underhålla anläggningar för vindkraftsproduktion. Bolaget har sitt säte i Söderhamn.

Ägarförhållanden

Bolagets totalt 210 000 aktier är fördelade på följande ägare:

Ägarförhållande

Ägare	Antal aktier
Bionär Närvärme AB	5 040
Björklinge Energi Försäljning AB	2 520
Bollnäs Energi	22 470
AB Edsbyns Energi AB	22 470
Gävle Energi AB	50 400
Hoåns Kraft AB	5 040
HudikVind AB	7 560
Ljusdal Energiföretag AB	22 470
Mälarenergi AB	21 210
Nordanstigs kommun	2 520
Sandviken Energi AB	25 830
Söderhamn NÄRA AB	22 470



Räkenskaper

Intäkts- och kostnadsstatistik

(tkr)	2011		2010	
INTÄKTER				
Skatter och speciella ersättningar	465 059	83 %	462 248	80 %
Bidrag	34 547	6 %	42 591	7 %
Försäljning verksamhet	5 016	1 %	10 376	2 %
Taxor och avgifter	30 259	5 %	37 435	6 %
Bostads- och lokalhyror	20 973	4 %	20 280	4 %
Förs inventarier, maskiner mm	371	0 %	5	0 %
Ränteintäkter	3 900	1 %	3 010	1 %
Summa intäkter	560 125	100 %	575 945	100 %
KOSTNADER				
Lönekostnader	218 507	39 %	223 345	39 %
Arbetsgivaravgifter	63 943	11 %	68 646	12 %
Inventarier/materiel	16 622	3 %	17 611	3 %
Bidrag	24 580	4 %	26 368	5 %
Entreprenader	129 340	23 %	132 764	23 %
Konsulter	3 156	1 %	2 723	0 %
Lokal o markhyror	35 836	6 %	33 813	6 %
Hyra maskiner	616	0 %	795	0 %
El, olja, drivmedel	3 234	1 %	8 264	1 %
Telekommunikation, porto	1 831	0 %	2 163	0 %
Transporter mm	8 737	2 %	7 588	1 %
Finansiella kostnader, räntor	9 182	2 %	3 154	1 %
Pensioner	8 791	2 %	9 751	2 %
Pensionsutbetalning ind. del	13 007	2 %	9 746	2 %
Avskrivningar	20 984	4 %	28 822	5 %
Övrigt		0 %	-15	0 %
Summa kostnader	558 366	100 %	575 538	100 %

Resultaträkning

(tkr)	Not	Kommunen				Koncernen	
		Bokslut 2011	Budget 2011	Bokslut 2010	Budget 2012	Bokslut 2011	Bokslut 2010
Verksamhetens intäkter	1	91 166	105 765	110 687	99 399	154 074	152 888
Verksamhetens kostnader	2	-528 190	-548 314	-543 562	-548 118	-571 099	-570 430
Avskrivningar	3	-20 984	-11 000	-28 822	-13 000	-28 042	-35 540
Verksamhetens nettokostnader	4	-458 008	-453 549	-461 697	-461 719	-445 067	-453 082
Skatteintäkter	5	337 987	329 773	329 219	334 769	337 987	329 219
Generella statsbidrag	6	127 072	127 003	133 029	130 491	127 072	133 029
Finansiella intäkter	7	3 900	2 611	3 010	3 400	2 766	2 785
Finansiella kostnader	8	-9 182	-3 837	-3 154	-3 919	-14 801	-9 131
Resultat före extraordinära poster		1 769	2 001	407	3 022	7 957	2 820
Uppskjuten skatt, obeskattad reserv						-185	
Extraordinära intäkter							
Extraordinära kostnader							
Årets resultat – förändring av eget kapital		1 769	2 001	407	3 022	7 772	2 820

Kassaflödesanalys

(tkr)	Not	Kommunen				Koncern	
		Utfall 2011	Budget 2011	Utfall 2010	Budget 2010	Koncern 2011	Koncern 2010
Från verksamheten tillförda medel							
Årets resultat		1 769	2 001	407	3 022	7 772	2 820
Justering för av- och nedskrivningar	3	20 984	11 000	28 822	13 000	28 042	35 540
Justering för gjorda avsättningar	16, 17	3 945	0	0	0	3 945	0
Övriga ej likviditetspåverkande poster		3 653	0	-7 203	0	-4 440	-638
Medel från verksamheten före förändring av rörelsekapital		30 351	13 001	22 026	16 022	35 319	37 722
Korta fordringar, ökning (-)/minskning (+)		-1 021	2 000	-18 770	2 000	8 918	-22 984
Lager, ökning (-)/minskning (+)		0	0	32	0	-353	1 310
Korta skulder, ökning (+)/minskning (-)	19	-12 183	0	-17 595	0	-16 798	-18 569
Jämförelsestörande poster		0	0	0	0	0	0
Kassaflöde från den löpande verksamheten		17 147	15 001	-14 307	18 022	27 086	-2 521
Investeringsverksamhet							
Investering i materiella anläggningstillgångar		-24 364	-16 110	-14 492	-16 110	-35 802	-28 208
Försäljning av anläggningar		921	0	0	0	693	6 439
Kassaflöde efter investeringar		-23 443	-16 110	-14 492	-16 110	-35 109	-21 769
Finansieringsverksamhet							
Nyupptagna lån/leasing	18	1 750	0	26 882		10 865	40 273
Amortering av skuld		-4 893	-4 400	-3 454	-4 400	-11 195	-22 086
Kapitaltäckningsgaranti		0	0	-737	0	0	0
Ökning långfristiga fordringar		0	0	0	0	326	0
Kassaflöde från finansieringsverksamhet		-3 143	-4 400	22 691	-4 400	-4	18 187
Årets kassaflöde		-9 439	-5 509	-6 108	-2 488	-8 027	-6 103
Likvida medel vid årets början		29 274		35 382		31 640	37 743
Likvida medel vid årets slut		19 835		29 274		23 613	31 640

Balansräkning

(tkr)	Not	Kommunen			Koncernen	
		Bokslut 2011	Budget 2011	Bokslut 2010	Bokslut 2011	Bokslut 2010
TILLGÅNGAR						
Anläggningstillgångar						
Materiella anläggningstillgångar						
Mark, byggnader och tekniska anläggningar	9	138 051		127 264	339 349	318 703
Maskiner och inventarier	9	21 348		19 420	26 395	20 624
Finansiella anläggningstillgångar						
Värdepapper andelar	10	4 016		17 641	3 396	17 071
Långfristiga fordringar	11	522		522	4 778	4 452
Summa anläggningstillgångar		163 937	180 003	164 847	373 918	360 850
Omsättningstillgångar						
Förråd	12	154		154	783	430
Fordringar	13	64 848		50 402	65 107	60 600
Kortfristig placering		23 941		37 366	23 941	37 366
Kassa och bank	14	19 835		29 274	23 613	31 640
Summa omsättningstillgångar		108 778	94 420	117 196	113 444	130 036
SUMMA TILLGÅNGAR		272 715	274 423	282 043	487 362	490 886
EGET KAPITAL, AVSÄTTNINGAR OCH SKULDER						
Eget kapital						
Ingående eget kapital		98 434		98 027	117 799	114 980
Årets resultat		1 769		407	7 772	2 820
Obeskattad reserv					185	
Summa eget kapital	15	100 203	98 589	98 434	125 756	117 800
Avsättningar						
Avsättningar för pensioner	16	19 401	21 355	16 097	19 401	16 097
Andra avsättningar	17	1 870	1 229	1 229	1 870	1 229
Summa avsättningar		21 271	22 584	17 326	21 271	17 326
Skulder						
Långfristiga skulder	18	67 439	42 466	70 298	245 879	244 506
Kortfristiga skulder	19	83 802	110 784	95 985	94 456	111 254
Summa skulder		151 241	153 250	166 283	340 335	355 760
SUMMA EGET KAPITAL, AVSÄTTNINGAR OCH SKULDER		272 715	274 423	282 043	487 362	490 886
Borgensåtaganden och ansvarsförbindelser						
Borgensåtaganden	20	183 562		178 810	2 728	2 810
Pensionsförpliktelser	21	274 634		232 724	274 634	232 724
Ansvarsförbindelser	22	25 230		27 033	25 230	27 033

Nothänvisningar

(tkr)	Kommunen		Koncernen	
	Bokslut 2011	Bokslut 2010	Bokslut 2011	Bokslut 2010
Not 1				
Verksamhetens intäkter				
Enligt resultaträkningen	91 166	110 687	154 074	152 888
Därav hyror av lokaler samt bostäder hyres av NBAB till kpk	10 130	10 373		0
Not 2				
Verksamhetens kostnader				
Enligt driftredovisning minus avskrivningar				
Enligt resultaträkningen	-528 190	-543 562	-571 099	-570 430
Därav				
Hyror av lokaler samt bostäder förvaltade av NBAB (ägda av Nordanstigs kommun)	31 521	27 743		
Hyrda av NBAB (ägda av NBAB)	2 931	2 536		
Hyrda utanför koncernen	819	2 387	819	2 387
LB Kiel	1 711	1 317	1 711	1 317
Hyra Nordanstigs Ekoteknik KB		379		379
Kapitaltäckningsgaranti NVAB		737		0
Utbetalning av pensioner	-10 665	-9 743	-10 665	-9 743
Pensionsskuldförändring inkl löneskatt	-15 401	-11 240	-15 401	-11 240
Förändring av semesterlöneskuld samt övertidsskuld	66	1 241	66	1 241
Not 3				
Avskrivningar				
Planenlig avskrivning	-9 233	-10 671	-16 291	-17 389
Nedskrivning andelar	-8 507	-17 372	-8 507	-17 372
Planenlig avskrivning leasade bilar	-3 244	-779	-3 244	-779
	-20 984	-28 822	-28 042	-35 540
Not 4				
Verksamhetens nettokostnader				
Verksamhetens nettokostnader exkl. avskrivningar, not 1 och 2	-437 024	-432 875	-417 025	-417 542
Skatteintäkter och generella statsbidrag, not 5 och 6	465 059	462 248	465 059	462 248
Kvar till avskrivningar och finansiella kostnader	28 035	29 373	48 034	44 706

(tkr)	Kommunen		Koncernen	
	Bokslut 2011	Bokslut 2010	Bokslut 2011	Bokslut 2010
Not 5				
Skatteintäkter				
Kommunalskatt	329 597	324 561	329 597	324 561
Slutavräkning 2009, 2010 och 2011	8 391	4 658	8 391	4 658
Därav				
slutavräkning 2009		251		251
slutavräkning 2010	1 392	4 407	1 392	4 407
slutavräkning 2011	6 999		6 999	
	337 987	329 219	337 987	329 219
Not 6				
Generella statsbidrag och utjämningsbidrag				
Kostnadsutjämningsbidrag	1 983	8 138	1 983	8 138
Införandebidrag		802		802
Inkomstutjämningsbidrag	95 914	95 055	95 914	95 055
Strukturbidrag	3 138	3 151	3 138	3 151
Konjunkturstöd		9 425		9 425
Regleringsavgift (-)/bidrag (+)	9 854	2 480	9 854	2 480
LSS- utjämning	- 6	- 1 598	- 6	- 1 598
Kommunal fastighetsavgift	16 189	15 576	16 189	15 576
	127 072	133 029	127 072	133 029
Not 7				
Finansiella intäkter				
Ränteintäkter	719	242	780	322
Särskilt statsbidrag	0	950	0	950
Räntebidrag	0	14	0	14
Ränta utlämnade lån NVAB, Ekoteknik, Bergsjö Närvärme	1 834	31	1 191	0
Finansiella hyror NVAB	1 061	1 080	0	1 080
Borgensprovision NBAB	276	274		0
Utdelning aktier och andelar	7	407	7	407
Övriga intäkter	3	12	788	12
	3 900	3 010	2 766	2 785

(tkr)	Kommunen		Koncernen	
	Bokslut	Bokslut	Bokslut	Bokslut
	2011	2010	2011	2010
Not 8				
Finansiella kostnader				
Räntekostnader	- 2 445	- 2 376	- 8 064	- 8 353
Räntor bankkredit	- 435	- 41	- 435	- 41
Finansiell hyra, Ekoteknik KB, Närvärme	- 4 216	- 617	- 4 216	- 617
Ränta pensioner	- 1 903	0	- 1 903	0
Halv moms leasade bilar	- 112	- 61	- 112	- 61
Bankkostnader	- 44	- 47	- 44	- 47
Övriga finansiella kostnader	- 27	- 12	- 27	- 12
	- 9 182	- 3 154	- 14 801	- 9 131
Not 9				
Materiella anläggningstillgångar				
Anskaffningsvärde mark, byggnader, tekn anläggningar	263 516	245 200	471 280	444 560
Ackumulerade avskrivningar	- 125 465	- 117 936	- 131 931	- 125 857
Bokfört restvärde	138 051	127 264	339 349	318 703
Därav				
<i>Mark och byggnader</i>	<i>114 722</i>	<i>103 486</i>	<i>316 020</i>	<i>294 924</i>
<i>Tekniska anläggningar</i>	<i>18 238</i>	<i>17 766</i>	<i>18 238</i>	<i>17 767</i>
<i>Tekniska anläggningar, affärsdrivande verksamhet</i>	<i>5 091</i>	<i>6 012</i>	<i>5 091</i>	<i>6 012</i>
	138 051	127 264	339 349	318 703
Anskaffningsvärde maskiner och inventarier	59 363	54 447	84 491	48 425
Ackumulerade avskrivningar	- 40 777	- 37 624	- 58 096	- 30 398
Bokfört restvärde	18 586	16 823	26 395	18 027
Därav				
Maskiner, affärsdrivande verksamhet	498	820	498	820
Inventarier	18 088	16 003	23 135	17 207
	18 586	16 823	23 633	18 027
Anskaffningsvärde leasade bilar fr o m 2003	8 976	7 226	8 976	7 226
Ackumulerade avskrivningar	- 6 214	- 4 629	- 6 214	- 4 629
Bokfört restvärde	2 762	2 597	2 762	2 597

(tkr)	Kommunen		Koncernen	
	Bokslut 2011	Bokslut 2010	Bokslut 2011	Bokslut 2010
Not 10				
Finansiella anläggningstillgångar				
Aktier	4 010	17 635	3 390	17 015
Andelar	6	6	6	6
	4 016	17 641	3 396	17 021
Not 11				
Långfristiga fordringar				
Utlämnade anslagstäckta lån, Logen Dalens Ros	30	30	30	30
Utlämnade lån koncern, Bergen Energi	492	492	492	492
Fordran el-handel NBAB	0	0	4 256	3 930
Utlämnade lån Nordanstigs Vatten AB	0	0	0	0
	522	522	4 778	4 452
Not 12				
Förråd/lager	154	154	783	430
Not 13				
Fordringar				
Kundfordringar	7 498	10 329	8 128	13 774
Skatteverket	12 799	4 661	13 019	4 645
Kortfristig fordran hos koncern	20 136	17 252	0	0
Interimsfordringar, övriga	24 415	18 160	43 960	42 181
	64 848	50 402	65 107	60 600
Not 14				
Kassa och bank				
Kassa	22	18	22	18
Plusgiro	13 658	19 099	13 658	21 465
Bank	6 155	10 157	9 933	10 157
	19 835	29 274	23 613	31 640
Not 15				
Eget kapital				
Rörelsekapital	24 976	21 261	18 988	18 832
Anläggningsskapital	75 227	77 173	106 583	98 968
Obeskattad reserv			185	
	100 203	98 434	125 756	117 800
Varav renhållningskollektivet fr o m 2011 har en fordran på skattekollektivet på 2 893 tkr.				

(tkr)	Kommunen		Koncernen	
	Bokslut	Bokslut	Bokslut	Bokslut
	2011	2010	2011	2010
Not 16				
Avsättningar för pensioner				
Intjänade fr o m 1998 exklusive ÖK- SAP				
Ingående avsättning inklusive löneskatt	16 097	17 517	16 097	17 517
Intjänat under året	1 525	254	1 525	254
Indexuppräknig	1 900	0	1 900	0
Rättelse SAP-Ö		-1 397		-1 397
Utbetalning under året	-766		-766	
Utgående avsättning exklusive löneskatt	18 756	16 374	18 756	16 374
Löneskatt	645	-277	645	-277
Utgående avsättning inklusive löneskatt	19 401	16 097	19 401	16 097
Aktualiseringsgrad 79 %				
Not 17				
Andra avsättningar				
Täckning av deponi	-1 870	-1 229	-1 870	-1 229
Not 18				
Långfristiga skulder				
Ingående skuld justerad med Nordanstig Fjärrvärme AB	-70 298	-46 866	-244 893	-198 319
Amortering	3 227	2 948	8 497	21 584
Amortering leasade bilar	1 382	502	1 382	502
Nya lån	0	-25 000	0	-66 391
Nya lån/leasing	-1 750	-1 882	-10 865	-1 882
	-67 439	-70 298	-245 879	-244 506

(tkr)	Kommunen		Koncernen	
	Bokslut	Bokslut	Bokslut	Bokslut
	2011	2010	2011	2010
Not 19				
Kortfristiga skulder				
Leverantörsskulder	- 18 439	- 21 900	- 30 640	- 28 571
Arbetsgivaravgifter	- 12 002	- 12 022	- 12 481	- 12 617
Skatteverket -slutavräkning	0	- 11 837	0	- 11 837
Personalens skatter, avgifter och löneavdrag	- 4 497	- 4 386	- 4 497	- 4 386
Pension individuell del inkl löneskatt 2009	- 14 516	- 14 971	- 14 516	- 14 971
Särskild överenskommelse avtalspension och visstidspension 2011 en förtroendevald och 2010 två förtroendevalda	- 120	- 127	- 120	- 127
Kortfristig del av leasing bilar	- 1 059	- 500	- 1 059	- 500
Långfristig skuld	- 3 793	- 4 400	- 3 793	- 5 500
Semesterlöneskuld	- 13 315	- 13 339	- 13 315	- 13 339
Övertidsskuld	- 313	- 336	- 313	- 336
Bergsjö Närvärme KB	0	- 904	0	- 904
Kortfristig skuld till koncern Nordanstigs Ekoteknik KB	0	0	0	0
Kortfristig skuld till koncern NVAB	0	- 737	0	0
Fastighetsförvaltning Parken	16	0	16	0
Övriga kortfristiga skulder	- 15 764	- 10 526	- 13 738	- 17 746
	- 83 802	- 95 985	- 94 456	- 110 834
Not 20				
Borgensåtaganden				
Egnahem	448	447	448	447
Bostadslån med kreditgaranti	33	36	33	36
Nordanstigs Bostäder AB	133 834	138 000	0	0
Samkraft AB	908	908	908	908
Nordanstigs Vatten AB	47 000	38 000	0	0
Hälsingeutbildningar	640	640	640	640
Övriga	699	779	699	779
Summa borgensåtaganden	183 562	178 810	2 728	2 810

(tkr)	Kommunen		Koncernen	
	Bokslut	Bokslut	Bokslut	Bokslut
	2011	2010	2011	2010
<p>Samtliga delägare i Kommunalförbundet Region Gävleborg (samtliga kommuner i länet samt Landstinget Gävleborg) har tecknat en solidarisk borgen på 40 000 tkr. Nordanstigs kommun har en ägarandel i kommunalförbundet på 3,87 % (2006)</p> <p>Nordanstigs kommun har i november 2006 ingått en solidarisk borgen såsom för egen skuld för Kommuninvest i Sverige AB:s samtliga förpliktelser. Samtliga 267 kommuner som per 2011-12-31 var medlemmar i Kommuninvest har ingått likalydande borgensförbindelser. Mellan samtliga medlemmar i Kommuninvest ekonomisk förening har ingåtts ett regressavtal som reglerar fördelningen av ansvaret mellan medlemskommunerna vid ett eventuellt ianspråktagande av ovan nämnd borgensförbindelse. Enligt regressavtalet ska ansvaret fördelas dels i förhållande till storleken på de medel som respektive medlemskommun lånat av Kommuninvest i Sverige AB, dels i förhållande till storleken på medlemskommunernas respektive insatskapital i Kommuninvest ekonomisk förening. Vid en uppskattning av den finansiella effekten av Nordanstigs kommuns ansvar enligt ovan nämnd borgensförbindelse, kan noteras att per 2011-12-31 uppgick Kommuninvest i Sverige AB:s totala förpliktelser till 224 781 496 815 kronor och totala tillgångar till 223 342 743 649 kronor. Kommunens andel av de totala förpliktelserna uppgick till 277 457 250 kronor och andelen av de totala tillgångarna uppgick till 275 654 886 kronor.</p>				
Not 21				
Pensionsförpliktelser				
(Pensioner intjänade före 1998)				
Pensioner	221 016	187 288	221 016	187 288
Löneskatt	53 618	45 436	53 618	45 436
	274 634	232 724	274 634	232 724
Not 22				
Ansvarsförbindelser	Åtagande			
	Inom 1 år	>1år <5år	>5 år	Totalt
LB Kiel avtal slut 2025–12–31 Bergesta	1 802	7 209	16 219	25 230
Summa åtaganden med tidsbegränsning	1 802	7 209	16 219	25 230

Redovisningsprinciper

Redovisningen har skett enligt god redovisningssed och enligt Kommunal redovisningslag samt Rekommendationer från Rådet för kommunal redovisning. Eventuella avvikelser beskrivs under berörd rubrik.

Alla belopp och beräkningar är presenterade i respektive års penningvärde.

Principer för periodisering och värdering

Redovisningen har varit öppen för externa transaktioner t.o.m. 2012-01-20 har kostnader och intäkter av väsentlig betydelse hänförs till redovisningsåret 2011.

Kostnads- och intäktsräntor

Har periodiserats.

Långfristiga skulder

Amorteringar för 2012 har bokförts som kortfristig skuld.

Skatteintäkter

Den definitiva slutavräkningen för 2010 och prognosen för slutavräkning 2011 ingår i posten skatteintäkter i resultaträkningen.

Löner, semesterersättningar och övriga löneförmåner

Fr.o.m. redovisningsåret 2002 redovisas löner, semesterersättningar och övriga löneförmåner när kostnaden uppstått, dvs. när lönerna intjänats.

Sociala avgifter

Har redovisats i form av procentuella personalomkostnadspålägg i samband med löneredovisningen. Arbetsgivaravgiften för december månad har periodiserats.

Personalomkostnadspålägg

Har interndeberats verksamheterna med 40,5 procent.

Förändring av pensions- och semesterlöneskuld

Respektive skuld redovisas som en samlad kostnad för hela verksamheten under verksamhetens kostnader (ökning pensionsskuld inklusive löneskatt och förändring semesterlöneskuld) i resultaträkningen.

Redovisning av pensionsförpliktelser

Fr.o.m. redovisningsåret 1998 redovisas nyintjänade pensionsförmåner, dels den individuella delen som i bokslutet redovisas som kortfristig skuld, dels resterande delar som en avsättning i balansräkningen och ingår i posten verksamhetens kostnader (ökning pensionsskuld inklusive löneskatt) i resultaträkningen. Visstidspensioner avseende förtroende valda ingår i avsättningen, dock har ej tagits hänsyn till nuvarande två kommunalråds intjänade pensionsförmåner. Räntan på pensionsförmåner intjänade fr.o.m. 1998 redovisas i posten finansiella kostnader i resultaträk-

ningen. Pensionsförmåner intjänade före 1998 redovisas som ansvarsförbindelse.

Kommunen har ingen förvaltning av medel finansiellt placerade för pensioner, vilket innebär att hela pensionsförpliktelsen återlämnas i verksamheten.

Pensionerna beräknas enligt RIPS-07.

Löneskatt på pensioner

Fr.o.m. 1999 redovisas löneskatt på årets intjänade pensioner och ingår i verksamhetens kostnader (posten ökning pensionsskuld inklusive löneskatt) i resultaträkningen.

Redovisning av materiella anläggningstillgångar

Upptas till anskaffningsvärde och reduceras med avskrivningar.

Korttidsinventarier

För att en investering skall klassas som en anläggningstillgång och därmed fördela kostnaden (avskrivningen) över minst tre år skall investeringen ha en ekonomisk varaktighet av minst tre år samt uppgå till ett värde av lägst ett halvt basbelopp.

Avskrivningar

Avskrivningar av anläggningstillgångar görs efter en bedömning av tillgångens nyttjandeperiod, viss vägledning finns i SKL:s förslag till avskrivningstider.

Planenlig avskrivning baseras på ursprungligt anskaffningsvärde och sker utifrån förväntad ekonomisk livslängd. I kommunen påbörjas avskrivningarna månaden efter anskaffning/färdigställande. Ej färdigställda investeringar balanseras som pågående

Huvudsakligen tillämpas följande avskrivningstider:

Avskrivningstider	År
Byggnader och anläggningar	20, 33 och 50
Maskiner, fordon och inventarier	5–20
Energianläggningar	10–30

Kapitalkostnaderna

Kapitalkostnad är den ersättning förvaltningarna erlägger för gjorda investeringar. Denna räknas enligt nominell metod med 4,0 procent intern ränta 2011. Kapitalkostnad kostnadsbokförs månaden efter genomförd investering.

Kundfordringar

Kundfordringar har minskats med summan av osäkra kundfordringar (befarade kundförluster). Kundfordringar äldre än 12 månader bedöms som osäkra.

Leasingavtal

Fr.o.m. redovisningsåret 2003 redovisas nya finansiella leasingavtal i balansräkningen, dvs. som anläggningstillgång och långfristig skuld. Fr.o.m. årsredovisning 2003 redovisas nyleasade bilar enligt denna princip.

Tidigare avtal som enligt definitionen är att klassificera som finansiell leasing, men tidigare redovisats som operationell leasing, redovisas även fortsättningsvis som operationell leasing:

- LB Kiel (Bergesta)

Det framtida åtagandet noteras i ansvarsförbindelse.

Hysesavtal för lokaler samt bostäder redovisas som operationell leasing och är även enligt definitionen operationell leasing.

Redovisning av bredbandsinvestering

Kostnader med reducering av intäkter (bidrag från länsstyrelsen och EU) i bredbandsprojekten redovisas som anläggningstillgång och planenlig avskrivning

påbörjas månaden efter att investeringen är klar.

Extraordinära poster och upplysningar för jämförelseändamål

Extraordinära poster skall avse händelser som saknar tydligt samband med kommunens ordinarie verksamhet, att händelsen ej förväntas inträffa ofta samt att posten uppgår till ett väsentligt belopp.

Jämförelsestörande poster är sådana poster som uppgår till väsentliga belopp och påverkar årets resultat men hänförs till annan period.

Klassificering av finansiella tillgångar

Kommunfullmäktige har inte tagit beslut om att placerade medel anses vara ett långsiktigt innehav.

Redovisning av avsättningar, ansvarsförbindelser och eventualtillgångar

En avsättning är på balansdagen säker eller sannolik till sin förekomst men oviss till belopp eller till tidpunkt då den ska

infrias. T.ex. pensionsskuld och täckning av deponi.

Redovisning av immateriella tillgångar

Nordanstigs kommun har inga immateriella tillgångar redovisade.

Redovisning av lånekostnader

Redovisas enligt huvudprincipen, dvs. lånekostnaden belastar resultaten för den period till vilken den hänförs, oavsett hur de lånade medlen används.

Sammanställd redovisning

Resultaträkningen och balansräkningen visar en sammanställd redovisning för koncernen.

Den sammanställda redovisningen inkluderar kommunen och Nordanstigs Bostäder AB, Nordanstig Vatten AB, Nordanstigs Fjärrvärme AB samt Nordanstigs Fastighets AB. Övriga bolag, kommunalförbund samt stiftelser har kommunen antingen så små andelar i eller är för små till sin omfattning så att det inte tillför någon väsentlig information till koncernens resultaträkning, balansräkning och finansieringsanalys

Ordlista och begrepp

Anläggningstillgångar

Tillgångar som är avsedda för stadigvarande bruk. Kan vara immateriella (goodwill m.m.) materiella (mark, byggnader, maskiner m.m.) eller finansiella (aktier, andelar m.m.).

Avskrivning

Årlig kostnad för värdeminskning av anläggningstillgångar beräknad utifrån förväntad ekonomisk livslängd.

Avsättningar

Avser ekonomiska förpliktelser som inte är helt bestämda till storlek eller förfallotidpunkt.

”Bromsen” i pensionssystemet

I tider då tillgångarna i pensionssystemet minskar i värde ökar pensionsskulden och vice versa.

Eget kapital

Visar hur stor del av tillgångarna som ej finansierats med främmande kapital (skulder). Består av anläggningskapital och rörelsekapital.

Internränta

Kalkylmässig kostnad för det kapital (bundet i anläggnings- och omsättnings-tillgångar) som utnyttjas inom en viss verksamhet.

KL

Kommunallagen.

Kapitalkostnader (kpk)

Benämningen på internränta och avskrivning. Det är denna ersättning förvaltningarna erlägger för gjorda investeringar.

Kortfristiga fordringar

Fordringar som förfaller till betalning inom ett år.

Kortfristiga skulder

Skulder med en löptid understigande ett år.

KPI

Konsumentprisindex. Ett mått på prisutvecklingen.

Likviditet

Ett mått på den kortsiktiga betalningsberedskapen. Visar omsättningstillgångar i relation till kortfristiga skulder.

LIS-områden

Landsbygdsutveckling i strandnära lägen.

LOV

Lagen om valfrihet.

Långfristiga fordringar

Fordringar som förfaller till betalning senare än ett år.

Långfristiga skulder

Skulder med en löptid överstigande ett år.

NBAB

Nordanstigs Bostäder AB.

NFAB

Nordanstigs Fastighets AB.

NFJAB

Nordanstigs Fjärrvärme AB.

Nettokostnader

Verksamhetens kostnader minskade med verksamhetens intäkter, bidrag m.m.

NVAB

Nordanstig Vatten AB.

Nyckeltal

Ett mått på verksamheten. Exempelvis kostnad per enhet eller tjänster per brukarantal.

Omsättningstillgångar

Tillgångar som inte är anläggningstillgångar. Exempelvis förråd, fordringar, kortsiktiga placeringar, kassa och bank.

Rörelsekapital

Omsättningstillgångar minus kortfristiga skulder.

SKL

Sveriges Kommuner och Landsting. En arbetsgivar- och medlemsorganisation för Sveriges 290 kommuner och 18 landsting samt regionerna Skåne och Västra Götaland.

SFB

Socialförsäkringsbalken om rätt till assistansersättning.

Soliditet

Ett mått på den långsiktiga betalningsförmågan. Visar andelen eget kapital av totala tillgångar.

UO-förvaltningen

Utbildnings- och omsorgsförvaltningen, den gemensamma förvaltningen för nämnderna Utbildning och Kultur samt Omsorg och Lärande.

Verksamhetstal

Kvantitetsmått på verksamheterna. Exempelvis antalet brukare.

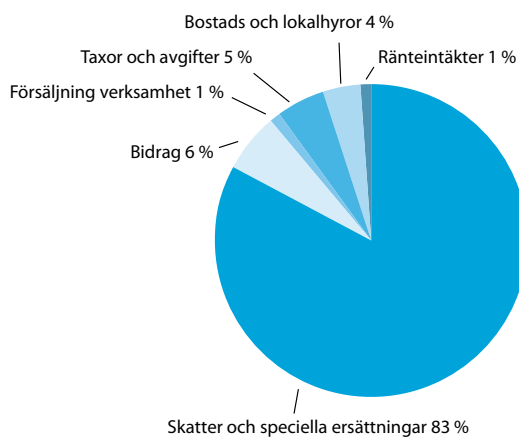
ÅR

Årsredovisning.

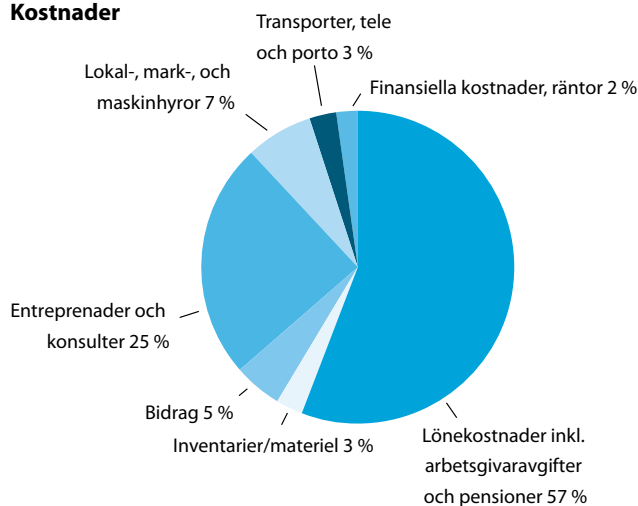
Sammanfattning

	Årsredovisning					Budget		VP	
	2007	2008	2009	2010	2011	2012	2013	2014	
BEFOLKNING									
Folkmängd 31/12	9 813	9 736	9 646	9 611	9 533				
Folkmängd 1/11 året före budgetåret	9 799	9 822	9 665	9 665	9 550	9 523	9 475	9 425	
Medelålder, antal personer 31/12	43,9	44,1	44,5	44,4	44,5				
0-5 år	583	595	572	613	604	625	619	618	
6-15 år	1 066	1 013	981	962	951	967	980	1006	
16-18 år	518	497	459	404	389	349	344	310	
19-64 år	5 582	5 515	5 452	5 415	5 297	5 237	5 149	5 085	
65 år -	2 064	2 116	2 182	2 217	2 292	2 328	2 375	2 416	
Totalt SCB's prognos 31/12					9 503	9 506	9 467	9 435	
PERSONAL									
Antal kommunanställda 31/12	966	903	840	783	757	---	---	---	
Antal årsarbetare	886	800	758	706	678	---	---	---	
SKATTESATS									
Kommunal skattesats	22,40	22,40	22,40	22,40	22,40	22,14	22,14	22,14	
Total skattesats	32,75	33,07	33,07	33,07	33,57	33,57	33,57	33,57	

Intäkter



Kostnader



		Årsredovisning				Budget		VP	
		2007	2008	2009	2010	2011	2012	2013	2014
KOMMUNENS EKONOMI									
Likviditet	(%)	114	104	92	122	130	120,4	130,4	145,0
Soliditet exkl.ansvarsförbindelse	(%)	31,1	35,7	35,4	34,9	36,7	35,2	36,9	39,1
Soliditet inkl. ansvarsförbindelse	(%)	-97	-88	-63	-57	-73			
Årets resultat	(tkr)	13 629	10 437	3 591	407	1 769	3 522	6 646	9 701
4 % av skatteintäkter samt gen.statsbidrag före finansnetto	(tkr)	12 995	15 476	15 816	18 346	18 602	18 610	19 989	19 403
Årets investeringar	(tkr)	13 364	11 699	8 344	14 492	24 364	27 350	11 000	11 000
Ansvarsförbindelser exkl. borgensåtagande	(tkr)	344 862	326 847	273 092	259 757	299 864			
-II- (kr/invånare)		35 143	33 570	28 311	27 027	31 455			
Låneskuld	(tkr)	80 024	65 551	46 889	70 298	67 439	71 698	67 098	62 898
-II- (kr/invånare)		8 155	6 732	4 861	7 314	7 074	7 542	7 088	6 666
Amortering	(tkr)	4 705	15 178	20 040	3 454	4 609	4 200	4 600	4 600
Eget kapital	(tkr)	83 999	94 436	98 027	98 434	100 203	101 611	108 257	117 958
-II- (kr/invånare)		8 560	9 699	10 162	10 242	10 511	10 689	11 435	12 502
Finansnetto	(tkr)	-3 360	-2 627	-2 302	-144	-5 282	-519	-1	80
Verksamheternas nettokostnader	(tkr)	419 218	439 509	447 052	461 697	458 008	449 927	457 898	462 361
-II- (kr/invånare)		42 720	45 142	46 346	48 038	48 044	47 331	48 368	49 005

Antalet personer fördelat i åldersgrupper för budget 2012,

VP 2013-2014 är beräknade av SCB utifrån befolkningen

2010-12-31.

**NORDANSTIGS KOMMUN
REVISORERNA**

Revisionsberättelse för år 2011

Vi av kommunfullmäktige valda revisorer har granskat den verksamhet som bedrivits av kommunstyrelsen och nämnderna. Utsedd lekmannarevisor har granskat verksamheten i Nordanstigs Vatten AB.

Vi har också granskat den verksamhet som bedrivits av den gemensamma nämnden, Norrhälsinglands miljö- och räddningsnämnd genom revisorerna i Hudiksvalls kommun och den gemensamma överförmyndarnämnden genom revisorerna i Sundsvalls kommun.

Styrelse och nämnder ansvarar för att verksamheten bedrivs i enlighet med gällande mål, beslut och riktlinjer samt de föreskrifter som gäller för verksamheten. De ansvarar också för att det finns en tillräcklig intern kontroll och för återredovisningen till fullmäktige av hur de fullgjort uppdraget.

Revisorernas ansvar är att granska verksamhet, redovisning, intern kontroll och pröva om verksamheten bedrivits i enlighet med fullmäktiges uppdrag.

Granskningen har utförts enligt kommunallag, enligt av kommunfullmäktige fastställt revisionsreglemente och god revisionssed i kommunal verksamhet. Vår granskning har även genomförts med den inriktning och omfattning som behövs för att ge rimlig grund för bedömning och ansvarsprövning.

Utifrån genomförda granskningsinsatser bedömer vi att styrelse och nämnder i Nordanstigs kommun sammantaget har bedrivit verksamheten på ett ändamålsenligt och från ekonomisk synpunkt tillfredsställande sätt. Vi bedömer vidare att nämnderna behöver aktivt leda, styra och följa upp och styrelsen leda, styra och ha uppsikt över det interna kontrollarbetet för att säkerställa en effektiv verksamhetsstyrning.

Revisorerna skall utifrån lagstiftningen om god ekonomisk hushållning bedöma om resultatet i bokslutet är förenligt med de mål för den ekonomiska förvaltningen som fullmäktige beslutat om. Vi bedömer att alla sex finansiella mål som kommunfullmäktige beslutat om har uppfyllts. Av de övergripande verksamhetsmål som kommunfullmäktige antagit under mandatperioden bedöms två av sju mål uppfyllts.


Vi tillstyrker att kommunens årsredovisning för år 2011 godkänns.


Vi tillstyrker att kommunstyrelsen, nämnderna, de enskilda förtroendevalda i dessa organ och den gemensamma nämnden beviljas ansvarsfrihet.

Granskningens omfattning och inriktning redovisas i bilaga.

Bergsjö 2012-04-04

Sverker Söderström


Hans Sundin


Anders Johansson


Rolf Flodin


Åsa Löf

