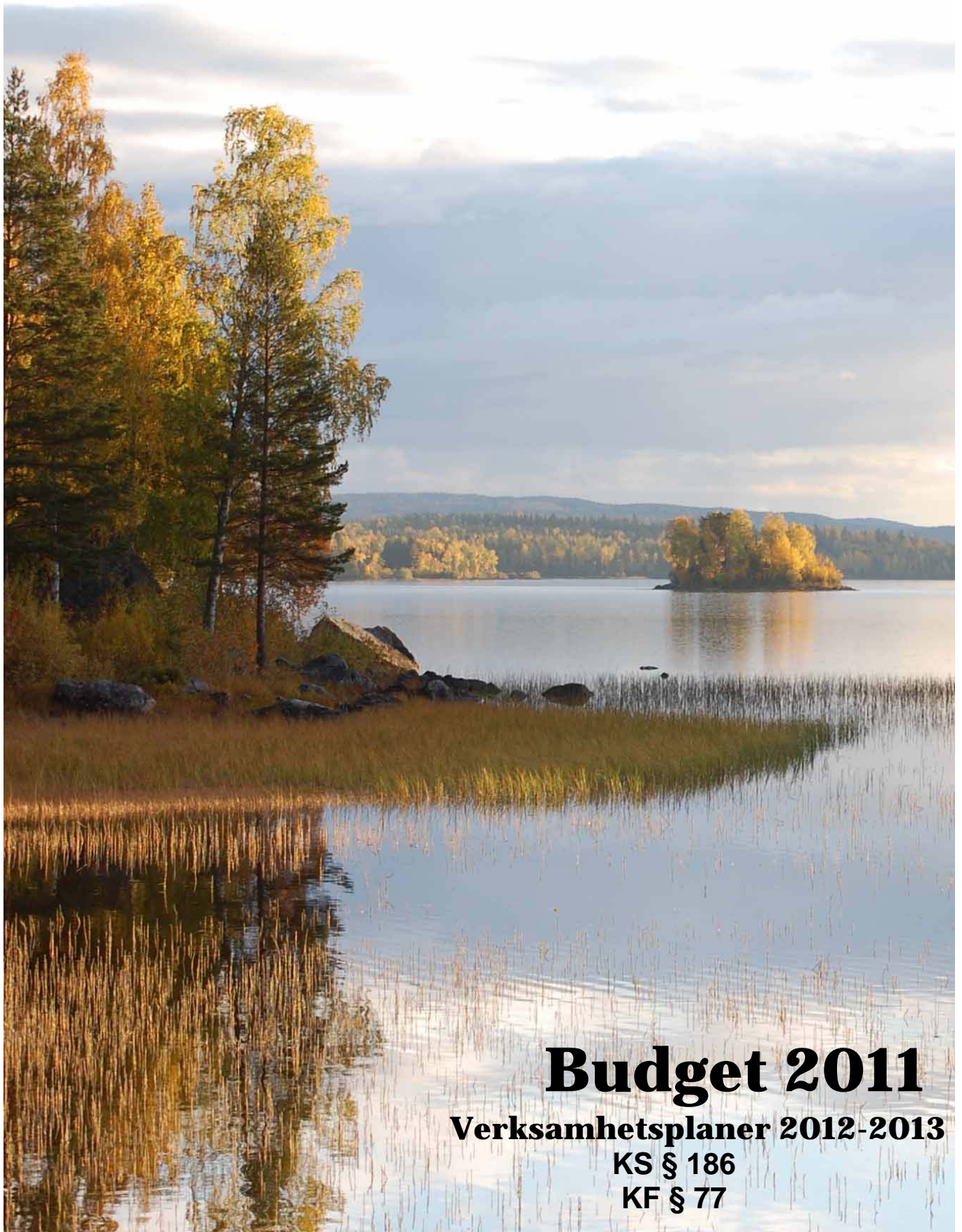




NORDANSTIGS KOMMUN



Budget 2011

Verksamhetsplaner 2012-2013

KS § 186

KF § 77

INNEHÅLL

KOMMUNSTYRELSENS ORDFÖRANDE	1
SAMMANFATTNING	2
NÄMND- OCH FÖRVALTNINGSORGANISATION	3
STYRNING MED VISION, INRIKTNINGAR OCH AMBITIONER SAMT MÅL	4
VISION 2020 NORDANSTIG NATURLIGTVIS	6
POLITISKA INRIKTNINGAR OCH AMBITIONER 2008 – 2010.....	6
STÖDJA BARN OCH UNGAS UTVECKLING	7
AKTIV KULTUR OCH FRITID	7
BO OCH VERKA LOKALT OCH GLOBALT	8
LÅNGSIKTIG, HÅLLBAR UTVECKLING	8
TRYGG INOM OMSORGEN	9
STÄRKA NÄRINGSKLIMATET OCH MEDBORGARENS MÖJLIGHETER TILL EGEN FÖRSÖRJNING	10
STRATEGISKA FRÅGOR I ETT LÅNGSIKTIGT PERSPEKTIV.....	11
OMVÄRLD	12
SVENSK EKONOMI OCH HUR DEN PÅVERKAS AV DEN GLOBALA EKONOMIN.	12
NORDANSTIGS KOMMUN	12
<i>Kommunens invånare</i>	12
<i>Befolkningsprognos</i>	13
<i>Nordanstigs näringsliv</i>	13
SAMHÄLLSEKONOMIN PÅVERKAR KOMMUNEN.....	14
FÖRUTSÄTTNINGAR FÖR KOMMUNENS EKONOMI	15
KOMMUNENS EKONOMI I BACKSPEGELN	15
BUDGETFÖRUTSÄTTNINGAR 2011-2013.....	16
DRIFTBUDGET 2011	17
INVESTERINGSBUDGET	19
KOMMUNENS VERKSAMHETER	20
KOMMUNSTYRELSENS VERKSAMHETER.....	20
NÄMNDSPRESENTATION.....	20
UTBILDNING OCH KULTURNÄMNDENS VERKSAMHETER.....	26
OMSORG OCH LÄRANDE NÄMNDENS VERKSAMHETER	30
KOMMUNENS EKONOMI	38
RESULTATBUDGET 2011 INKL KAPITALKOSTNADER.....	38
RESULTATBUDGET VERKSAMHETSPLANER 2012 - 2013 INKL. KAPITALKOSTNADER	38
KASSAFLÖDESANALYS 2011-2013.....	39
BALANSRÄKNING 2011-2013	39
BILAGOR	40
BILAGA 1: ORDLISTA	40
BILAGA 2: MÅLSTYRNINGSMODELLEN	42
BILAGA 3: REDOVISNINGSPRINCIPER	43
BILAGA: 4 KF §77 2010 DNR 322/2010	45

Allmänna fakta om Nordanstigs kommun

Om Nordanstig

Nordanstigs kommun ligger i norra Hälsingland mellan Hudiksvall och Sundsvall. Kommunen kan erbjuda fin livsmiljö. Bra boende med möjligheter till ett rikt liv i samklang med naturen. Kultur- och föreningsliv är omfattande och fritiden erbjuder allt från havsbad till alpin skidåkning i Hasselabackarna. Vi är totalt knappt 10 000 invånare.

Namnet Nordanstig

När man vid kommunsammanslagningen 1974 förenade de fyra kommunerna Hassela, Bergsjö, Gnarp och Harmånger, valde man att kalla den nya kommunen Nordanstig. Namnet Nordanstig hade redan då under lång tid använts inom kyrkan, nämligen som beteckning på ett kyrkligt kontrakt.

Namnet Nordanstig finns omnämnt första gången år 1358 i en köpehandling om "Nordanstigs buldan". Buldan är en tjock linneväv och den tillverkades tydligen i en sådan omfattning att man kunde "exportera" den från detta område där man odlade en hel del lin.

Redan under sen järnålder framträder tre bygdecentra i Hälsingland. Dessa är Nordanstig, Sunded och Alir. Under tidig medeltid kom kungsgårdar att anläggas i dessa bygder, nämligen i Jättendal, Hög och Norrala. Dessa kungsgårdar tillhörde Uppsala öd, dvs. gårdar tillhörig centralmakten.

Under lång tid gick vägen från Sunded till Nordanstig via Rogsta Ilsbo, alltså genom byn Steg, som ligger vid kanten av den bergsrygg som skiljer dessa orter åt. Man måste alltså ta sig över "Stejje" för att komma till det område som idag utgör vår kommun.

Dialektalt benämnde man tidigare folk i olika byar efter vilken sida av en ås eller mo som de bodde. Således kallades inneväanarna i Ingesarven och Yttre för "Sönnamogarna" dvs. folket som bodde mellan byarna Skrämssta och Bjästa bodde "på Stejje" osv. Därför är det troligt att folk som bodde "norr om Steg" kallades Nolastejjare (Nordanstigare) och att detta så småningom kom att beteckna det nordöstra hörnet av Hälsingland.

Kommunvapnet

Nordanstigs kommunvapen ritades i början av 1980-talet av jättendalssonen Paul Persson. Hästen symboliserar kommunens inland som tidigare präglades av skogsbruk och jordbruksbygd, och fisknätet under anknyter till kusten och fiskenäringen. De sex maskorna i nätet symboliserar de socknar som ingår i kommunen; Hassela, Bergsjö, Ilsbo, Gnarp, Jättendal och Harmånger.



Källa: Boerje Bohlin

Livskvalitet

Livskvalitet betyder olika saker för oss alla. Men det finns flera gemensamma nämnare. Att må bra. Men att må bra betyder olika saker för oss. Det kan vara trygghet för barnen, möjlighet till självförverkligande, tillgång till olika fritidsaktiviteter, god hälsa, möjligheter till samvaro med personer med gemensamma intressen, musik t.ex.

Att bli uppskattad som människa, att förverkliga sina yrkesambitioner och frihet från oro är viktiga beståndsdelar i vårt liv som människa. Nordanstigs kommun kan inte erbjuda dig allt på alla områden men mycket och mer därtill.

Invånare 9 656
(2010-06-30)

Orter i kommunen:

Bergsjö, Gnarp,
Harmånger, Hassela,
Ilsbo, Jättendal Stocka,
Strömsbruk

Landareal 1380 km²
7,00 inv/km²
(2010-06-30)

**Mandatfördelning i
Kommunfullmäktige vid
valen 2006 respektive
2010 såg ut enligt följande:**

Inkomstår 2010 Församling	Skatt till kommunen	Skatt till landstinget	Begravnings- avgift	Avgift till Svenska kyrkan	Kommunal- skatt inkl. kyrkoavgift	Kommunal- skatt, ej kyrkoavgift
Skattesatser och avgifter					Summakolumner	
Bergsjö	22.40	11,17	0.45	1.07	35,09	34,04
Gnarp	22.40	11,17	0.38	1.17	35,12	33,95
Harmånger- Jättendal	22.40	11,17	0.38	1.17	35,12	33,95
Hassela	22.40	11,17	0.45	1.07	35,09	34,04
Ilsbo	22.40	11,17	0.45	1.07	35,09	34,04

	2006	2010
Socialdemokraterna	11	11
Centerpartiet	10	7
Moderaterna	4	3
Folkpartiet	2	4
Vänsterpartiet	1	2
Kristdemokraterna	1	1
Miljöpartiet	1	1
SverigeDemokraterna	1	2

Kommunstyrelsens ordförande

Kommentarer till Budget 2011

Årets budgetramar som fullmäktige fastställde i juni 2010 präglas av den låga skattetillväxten i samhället.

Förvaltningar och nämnder har arbetet mycket intensivt med att anpassa verksamhet och kostnader till sin tilldelade budgetram.

Utbildnings- och omsorgsförvaltningen ser stora kostnadsökningar för sin verksamhet och har inte kommit in i den tilldelade budgetramen inför beslut i fullmäktige.

Det är därför nödvändigt att omedelbart arbeta med kostnadssänkande åtgärder för att så snabbt som möjligt anpassa kostnader och intäkter till budgetramen.

Trots att de ekonomiska prognoserna är oroande satsar vi över två miljoner kronor på utveckling och föreningsstöd att fördelas av kommunstyrelsen under 2011.

Vi är övertygade om att Vision 2020 ska fullföljas!

Stig Eng
Kommunstyrelsens ordförande

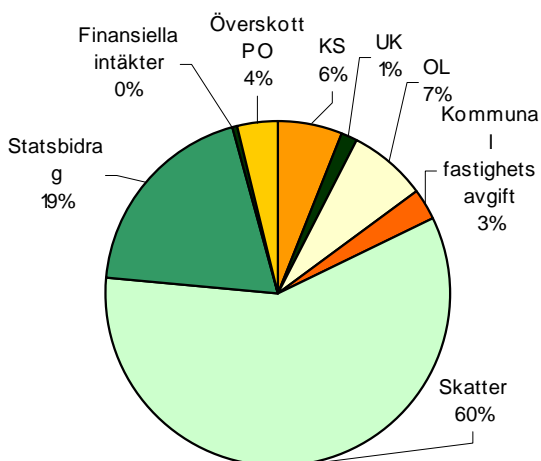
Sammanfattning

	2006 ÅR	2007 ÅR	2008 ÅR	2009 ÅR	2010 Budget	2011 Budget	2012 VP	2013 VP
BEFOLKNING								
Folkmängd 31/12	9 810	9 813	9 736	9 646	---	---	---	---
Folkmängd 1/11 året före budgetåret	9 831	9 799	9 822	9 764	9 630	9 598	9 525	9 460
Medelålder	43,9	43,9	44,1	45	---	---	---	---
0-5 år	542	583	595	572	569	567	574	568
6-15 år	1 128	1 066	1 013	981	998	989	987	989
16-18 år	482	518	497	459	415	391	353	346
19-64 år	5 609	5 582	5 515	5 452	5 420	5 305	5 238	5 149
65 år -	2 049	2 064	2 116	2 182	2 176	2 251	2 284	2 327
Totalt SCB's prognos 31/12					9 578	9 503	9 436	9 379
PERSONAL								
Antal kommunanställda 31/12	1 070	966	903	840	---	---	---	---
Antal årsarbetare	956	886	800	758	---	---	---	---
SKATTEINTÄKTER								
Kommunal skattesats	22,40	22,40	22,40	22,40	22,40	22,40	22,40	22,40
Total skattesats	32,75	32,75	33,07	33,07	33,07	33,07	33,07	33,07
KOMMUNENS EKONOMI								
Likviditet (%)	108	114	104	92	131	85	81	76
Soliditet exkl.ansvarförbindelse (%)	28,2	31,1	35,7	35,4	34,5	35,9	35,8	34,7
Soliditet inkl. ansvarförbindelse (%)	-78	-97	-88	-63	---	---	---	---
Årets resultat (tkr)	24934	13629	10437	3591	4167	2001	-1631	-4512
4 % av skatteintäkter samt gen.statsbidrag före finansnetto (tkr)	17 080	17 448	18 103	18 118	18 185	18 271	18 477	18 923
Årets investeringar (tkr)	18 452	13 364	11 699	8 344	11 000	16 110	12 000	11 000
Ansvarförbindelse exkl. borgensåtagande (tkr)	320 397	344 862	326 847	273 092	---	---	---	---
-//- (kr/invånare)	32 660	35 143	33 570	28 311	---	---	---	---
Låneskuld (tkr)	83 248	80 024	65 551	46 889	88 957	68 100	63 700	59 300
-//- (kr/invånare)	8 486	8 155	6 732	4 861	9 288	7 095	6 688	6 268
Amortering (tkr)	7 604	4 705	15 178	20 040	5 600	4 400	4 400	4 400
Eget kapital (tkr)	70 370	83 999	94 436	98 027	98 188	98 589	96 957	92 445
-//- (kr/invånare)	7 173	8 560	9 699	10 162	10 251	10 272	10 179	9 772
Finansnetto (tkr)	-3 492	-3 360	-2 627	-2 302	-1 792	-1 226	-1 532	-1 667
Verksamheternas nettokostnader (tkr)	398 575	419 218	439 509	447 052	448 654	457 657	460 679	470 314
-//- (kr/invånare)	40 629	42 720	45 142	46 346	46 842	47 683	48 365	49 716

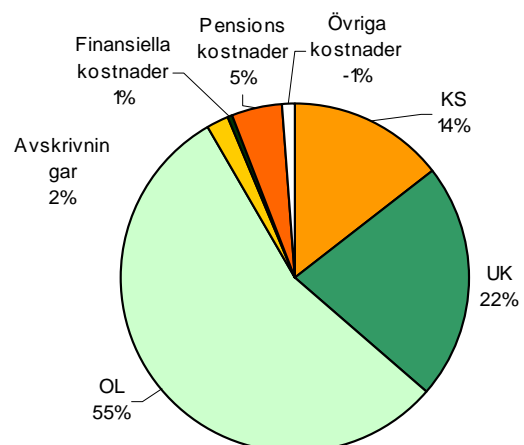
AR = Arsredovisning VP = Verksamhetsplan, antalet personer fördelat i åldersgrupper för budget 2010-2012.

Budget 2010 och VP 2011-2012 är beräknade av SCB utifrån befolkningen 2008-12-31

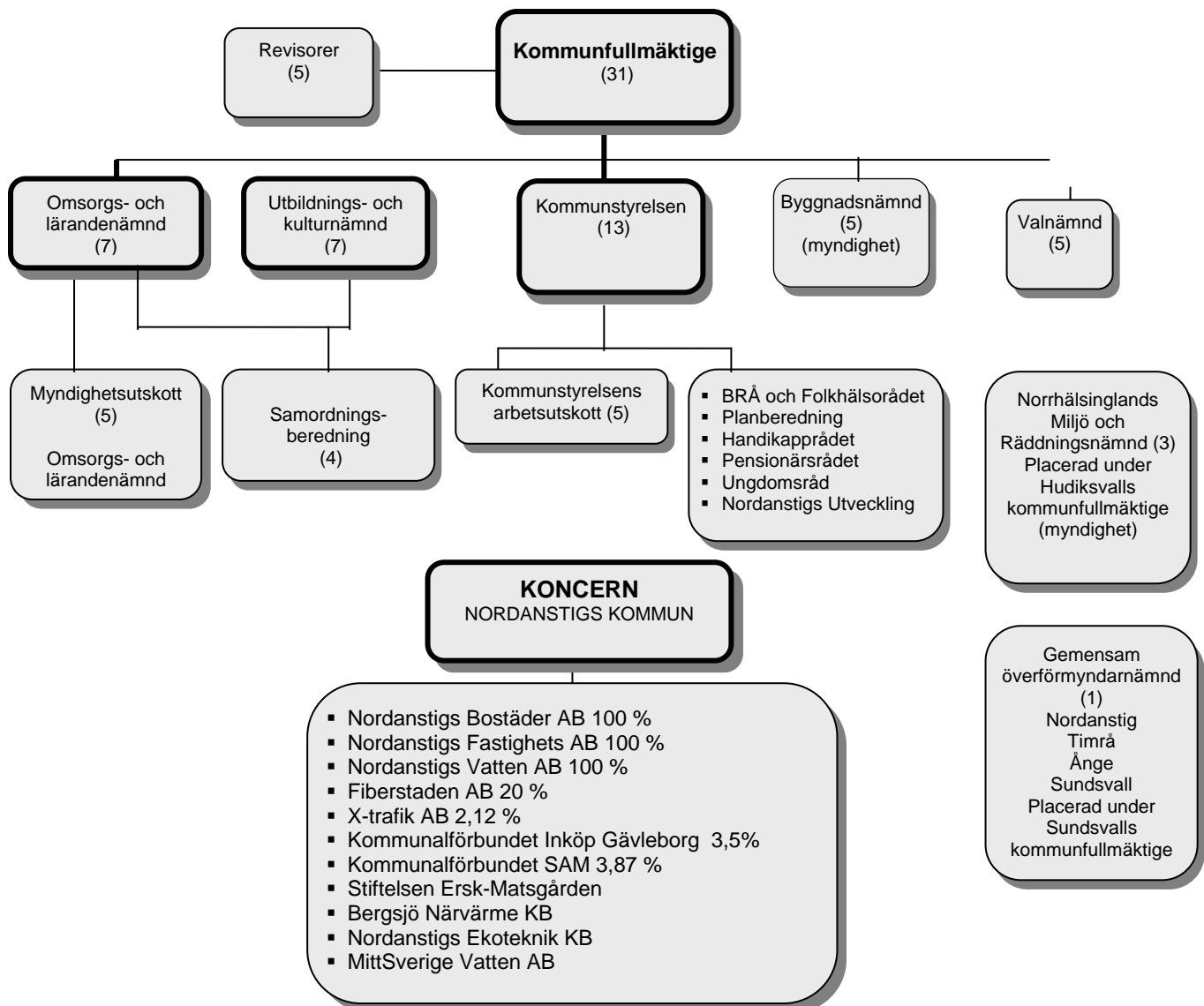
Kommunens inkomstfördelning



Kommunens kostnadsfördelning



Nämnds- och förvaltningsorganisation



Kommunförvaltningen



Styrning med vision, inriktningar och ambitioner samt mål

Nordanstigs kommuns verksamhet styrs utifrån vision, övergripande inriktningar och ambitioner samt mål som bryts ned från kommunfullmäktige till respektive nämnd/styrelse. Kommunfullmäktige styr och följer upp denna struktur genom målplaner som följs upp i delårsrapport och årsredovisning.

Kommunfullmäktige

Kommunfullmäktige är det högsta beslutande organet inom kommunen. Där beslutas ärenden av principiell beskaffenhet eller av större vikt, främst mål och riktlinjer för kommunen samt budget, skatt och andra viktiga ekonomiska frågor, nämndernas organisation och verksamhetsformer. Enligt KL 3 kap.

Visionsarbete

Hösten 2009 antog kommunfullmäktige Vision 2020. Under 2010 har arbete pågått utifrån visionen, och många medborgare, företagare, kommunanställda och förtroendevalda har varit involverade. Kommunen vill möjliggöra att många kommunmedborgare på olika sätt engageras i att bygga framtidens kommun. Om fler och fler arbetar tillsammans kommer visionen i grunden att kunna påverka Nordanstig i den riktning vi valt att gå. I visionen finns sju gyllene slutsatser som förtydligar särskilt viktiga områden i utvecklingsarbetet. Man kan säga att visionen pekar ut färdriktningen, men det behövs också ledstjärnor som hjälp att navigera. Det kommer därför under 2011 att arbetas fram strategiskt prioriterade och tidsatta aktiviteter i utvecklingsplanen för att hålla kompassriktningen mot vision 2020.

Motiven för visionsarbetet varierar men några faktorer väger tungt i Nordanstigs kommun:

- att skapa ett tydligare samarbete mellan offentlig verksamhet och näringsliv samt föreningsliv för att stärka utvecklingspotentialen för Nordanstig.
- att bättre hantera arbetslöshet och befolkningsminskning
- stärka ungdomar och vuxna ungas delaktighet och inflytande
- att genom tydlig styrning hålla ekonomin i balans.

Målstyrningsprocess

Kommunfullmäktige har under våren 2007 antagit politiska inriktningar och ambitioner för Nordanstigs kommuns förvaltningar och helägda bolag till och med 2010. Därefter kommer riktlinjer och ambitioner tas fram för varje ny mandatperiod. Utifrån dessa har 13 målområden tagits fram, som ska styra verksamheternas uppdrag och resursfördelning, både ekonomi och personal, för 2011.

För att säkerställa den framtida välfärden och en positiv utveckling i Nordanstigs kommun krävs en hållbar ekonomisk tillväxt. God ekonomisk hushållning syftar till att kommunens verksamhetsresurser används på mest effektiva sätt, både kostnadseffektivt och ändamålsenligt. Det ska finnas ett klart samband mellan de resurser som används och de prestationer som genomförs och de resultat som uppnås.

Kommunfullmäktiges ansvar i målstyrnings- och budgetprocessen:

- fastställa de övergripande politiska inriktningarna i Nordanstigs kommun,
- tilldela resurser till nämnderna för att målen ska kunna uppnås, samt
- följa upp och utvärdera nämndernas verksamhet och dess måluppfyllelse.

Kommunstyrelsen

Kommunstyrelsen bereder ärenden till kommunfullmäktige och föreslår vad fullmäktige ska besluta. Styrelsen har också tillsammans med de olika nämnderna ansvar för att genomföra fullmäktiges beslut. Kommunstyrelsen leder, samordnar och övervakar förvaltningen av kommunens angelägenheter och har uppsikt över övriga nämnders och bolags verksamhet, enligt kommunallagen 6 kap.

Genom månadsuppföljning, delårsbokslut, och internkontroller följer Kommunstyrelsen kontinuerligt upp verksamheterna. En sammanställd redovisning i form av årsredovisning upprättas vid årets slut.

Kommunstyrelsens ansvar i målstyrnings- och budgetprocessen

- föreslå och bereda övergripande politiska inriktningar och mål
- samordna nämndernas förslag till mål som bygger på de politiska inriktningarna
- samordna uppföljning och utvärdering

Kommunstyrelsen har en samordnande funktion genom hela målstyrningsprocessen.

Nämnderna

Nämnderna Omsorg och lärande, Utbildning och kultur samt Byggnadsnämnden *har* tillsammans med Kommunstyrelsen ansvar för att genomföra fullmäktiges beslut.

Nämndernas ansvar i målstyrningsprocessen:

- tolka de övergripande politiska inriktningarna och formulera konkreta mål (4-8 st) och strategier samt redovisa måluppfyllelsen till kommunstyrelsen och inför kommunfullmäktige, minst en gång per år i samband med årsredovisningen
- följa upp vilka åtgärder som vidtagits för att uppnå målen och redovisa dessa till kommunfullmäktige
- ta fram egna mål för nämndens verksamheter (beslutas av och rapporteras endast inom respektive nämnd)

Vision 2020 Nordanstig Naturligtvis

I Nordanstig kan du skapa det liv du vill. Här finns valfrihet, närhet till natur och människor, fantastiska möjligheter till aktiv fritid och ett rikt kulturliv.

Nordanstigsandan ger tillväxt och gör att företagande, skola, omsorg och föreningsliv ständigt utvecklas och blommar.

Attraktiv boendemiljö finns mitt i den vackra naturen, från kust till berg som vårdas ömt för framtida generationer.

Politiska inriktningar och ambitioner 2008 – 2010

Utifrån kommunfullmäktiges politiska inriktningar och ambitioner:

- Stödja barn och ungas utveckling
- Aktiv kultur och fritid
- Bo och verka globalt och lokalt
- Långsiktig, hållbar utveckling
- Trygg inom omsorgen
- Stärka näringslivsklimatet och medborgarens möjligheter till egen försörjning

har kommunfullmäktige beslutat om målområden som fullmäktige särskilt vill följa, därefter har nämnderna tolkat fullmäktiges mål och formulerat nämndsmål. Utöver dessa presenterar nämnderna ytterligare mål i respektive nämndsbudget. (Sammanfattning av Kommunfullmäktiges mål samt förklaring till tabellen finns i bilaga 2 och 3.)

Målen följs upp och redovisas till Kommunfullmäktige i delårsbokslut och årsredovisning.

I de fall olika mål som fullmäktige uttalat skulle komma i konflikt med ramen så gäller att ramens storlek går i första hand fram till dess fullmäktige fattar annat beslut

Kommunfullmäktiges finansiella mål
Resultatet för år 2011 budgeteras till 2 001 tkr, där ett besparingskrav ingår med 10 000 tkr.
Investeringsvolymen skall vara i samma nivå som avskrivningarna.
Soliditeten exklusive ansvarsförbindelsen skall vara lägst 30 %.
Likviditeten skall vara lägst 100 %, dvs. omsättningstillgångarna skall var högre än de kortfristiga skulderna
Samtliga investeringar bör finansieras med egna medel
Kommunen skall amortera låneskulden med minst 6 % per år

STÖDJA BARN OCH UNGAS UTVECKLING

Ambitionen är att barnen skall kunna växa upp i en trygg och stimulerande miljö.

Kommunens arbete skall stärka föräldrarollen. Detta skall ske genom att socialtjänsten, skola och föräldrar bedriver ett gemensamt organiserat arbete mot gemensamma mål. Drogfria miljöer skall stimuleras.

Kommunen skall arbeta för en bibehållen samverkan mellan skola och närings- och arbetsliv. Ambitionen är att undervisningen i grundskolan skall resultera i att en ständigt ökande andel av eleverna når de nationella målen. Skolutveckling skall utgå ifrån kunskap och forskning.

Kommunfullmäktiges målområden 2011	Nämndernas mål
Andelen elever som når målen i grundskolan skall år från år öka med strävan att alla elever har fullständiga betyg när de lämnar grundskolan.	UK: Elevernas målpuppfyllelse när de lämnar grundskolan ska årligen överträffa förväntansvärdet enligt SALSA.
	UK: Alla elever ska lyckas lika bra i skolan.
	UK: Elevernas kunskaper och färdigheter i läsning, skrivning och matematik skall förbättras.
	OL: Öka antalet elever som äter skollunch.
Under perioden 2009 – 2011 ska debutåldern hos ungdomar senareläggas med sex månader för bruk av tobak, alkohol och andra droger och användandet ska minska. Kommunen ska verka för ett narkotikafritt Nordanstig.	OL: Nollvision gällande underårigas bruk av alkohol och droger i offentliga miljöer
	OL: Det förebyggande arbetet med föräldrar och ungdomar ska öka, jämfört med år 2009
	UK: Verksamheternas aktiviteter ska genomsyras av nolltolerans.

AKTIV KULTUR OCH FRITID

Inriktningen skall vara att stimulera och stödja ideella föreningar som bedriver ungdomsverksamhet. Bidra till att allsidiga fritidsaktiviteter för barn och ungdomar i drog- och alkoholfri miljö, skapas.

Ambitionen är att öka de ekonomiska resurserna till kultur och föreningsstöd redan i 2008 års budget.

Ambitionen är att anpassa de allmänna kommunikationerna så att det skapas fler möjligheter att nyttja dessa till och från kvällsaktiviteter.

Kommunfullmäktiges målområden 2011	Nämndernas mål
Varje år stödja 1 – 3 kulturprojekt som i sin struktur långsiktigt kan leda till ett "varumärke" för Nordanstig.	UK: Att samarbetet med Hudiksvalls kommun i projektet "Kulturbanken" skall lyfta fram kommunens kulturarbetare och deras verksamheter.

BO OCH VERKA LOKALT OCH GLOBALT

Infrastruktur - boendemiljöer, bredband, kommunikationer.

Ambitionen är att utveckla de allmänna kommunikationerna för att underlätta pendling i arbets- och studieregionen Sundsvall-Nordanstig-Hudiksvall.

Vara aktiv vid planering av ny E4-lokalisering och utbyggnad av Ostkustbanan (OKB)

Definierade geografiska utvecklingsområden planeras för attraktivt boende. Planering och utveckling skall ske med modern och visionär kommunikation.

Kommunen skall verka för att den fysiska tillgängligheten till olika miljöer ökar och därigenom bidra till förutsättningar för ett aktivt liv.

Kommunfullmäktiges målområden 2011	Nämndernas mål
Under 2011 utveckla de allmänna kommunikationerna för att underlätta pendling inom arbetsmarknadsregionen.	OL: Inför trafikbeställningen 2011-2012 förbättra infrastrukturen för arbets- och studiependling.

LÅNGSIKTIG, HÅLLBAR UTVECKLING

God ekonomisk hushållning

För kommunen gäller god ekonomisk hushållning. God ekonomisk hushållning innebär att periodens kostnader täcks av periodens intäkter samt dessutom ger ett överskott för att avsätta medel för att möta tidigare tagna och framtida pensionsförpliktelser, amortera skulder, värdesäkra tillgångar, egenfinansiera investeringar samt skapa en buffert för framtida oförutsedda händelser.

De kommunala verksamheterna skall kännetecknas av väl underbyggda beslut, hög effektivitet och god servicenivå. Kommunens affärsdrivande verksamheter och bolag skall generera överskott som kan garantera en långsiktig utveckling. Kommunal skattehöjning skall undvikas. Samarbete och samverkan ska alltid undersökas.

Ett långsiktigt arbete utifrån en gemensam arbetsregion skall, i samarbete med andra kommuner, stärka kvalitet, service och kostnadseffektivitet för en långsiktig hållbar ekonomi.

Kommunens uppgift är att planera för en god livsmiljö på ett sätt som är ekologiskt hållbart. Kommunen skall öppet kommunicera och regelbundet följa upp miljöarbetet och energiförsörjningen för att avveckla olja och fossila bränslen som energislag för uppvärmning. Utveckla källsortering i kommunens verksamheter.

Kommunfullmäktiges målområden 2011	Nämndernas mål
Verka för ett positivt inflyttningsnetto med målet att antalet medborgare ska öka under åren 2009-2011.	UK: Aktiviteter ska göras under året för att öka förskolans och skolans barn/elevs biblioteksbesök.
	UK: Antalet medborgare boende i Nordanstig och som är nöjda med kultur- och fritidsverksamheten bör öka under mandatperioden.
	UK: Ekonomiskt stödja föreningar som sköter insjö- och havsbad.
	UK: Kommunens medborgare skall uppleva att barnomsorgen, förskolan och skolan har en hög kvalitet.

TRYGG INOM OMSORGEN

Kommunens insatser skall kännetecknas av korrekt och snabb service när det finns behov av boende i särskilt boende eller stöd i hemmet. Brukaren skall kunna välja att få sitt beviljade hjälpbehov tillgodosett av olika utförare.

Anhörig som tar hand om någon närstående skall stöttas.

Kommunen vill underlätta för äldre att flytta till hyreslägenheter i nära anslutning till kommunens äldreboenden, för enklare tillgång till service eller annan hjälp.

Kommunen ska intensivt samarbetet med landstinget kring vårdfrågor. Ambitionen är att ingen individ ska drabbas av problem kring gränsdragningar mellan huvudmän.

Kommunfullmäktiges målområden 2011	Nämndernas mål
Andelen omsorgstagares upplevelse av trygghet ska öka under åren 2009-2011.	OL: Möjliggöra att fler äldre ska kunna bo kvar hemma, om de så önskar
	OL: Vid utgången av 2011 skall minst 90 % av de som får en insats inom handikappomsorgen anse att den är verkställd i enlighet med brukarens önskemål.
	OL: Andelen funktionshindrades upplevelse av trygghet ska öka under åren 2009 - 2011

STÄRKA NÄRINGSKLIMATET OCH MEDBORGARENS MÖJLIGHETER TILL EGEN FÖRSÖRJNING

Stärka näringsklimatet och medborgarens möjligheter till egen försörjning

Nordanstigs kommuns insatser mot näringsliv och företagandet skall kännetecknas av attityder som stärker förbättrat företagsklimat, en god företagsutveckling, möjligheter och öppningar att utveckla nätverk, och innovationer.

Ambitionen är att kommunens insatser för näringsliv och företagande skall möjliggöra fler företag, fler arbetstillfällen och utvecklad turism.

Kommunala beslutsprocesser och tillståndsgivande skall vara kopplade till tjänstegarantier som är kända, accepterade och synliggjorda.

Kommunens arbetsmarknadspolitiska åtgärder skall syfta till att människor kan klara sin egen försörjning. Särskilt fokus skall vara på att underlätta ingång i arbetslivet för ungdomar.

Invandrares och andra inflyttares yrkes- och utbildningskunskaper skall tas tillvara för att underlätta ingången i arbetslivet. Invandrares inläring av svenska språket skall prioriteras.

Ambitionen är att folkhälsan i Nordanstigs kommun förbättras år från år.

Kommunfullmäktiges målområden 2011	Nämndernas mål
Under 2011 ska beslutsprocesser och tillståndsgivande kopplas till tjänstegarantier som är kända, accepterade och synliggjorda.	OL: Vid nyanställning inom äldre- och handikappomsorgen, inklusive vikarier, skall utdrag ur belastningsregister redovisas.
	OL: Vid ansökan om hemtjänst, växelvård eller särskilt boende skall kontakt med handläggare för bokning av tid erhållas inom en vecka.
	OL: AMA skall inom 14 dagar ha verkställt beställd arbetsmarknadsplacering
	OL: Efter beslut av biståndshandläggare skall brukaren få kontakt med utföraren inom två vardagar för avtal om besök
	UK: Under 2011 se över vilka tjänster inom verksamheten som kan kopplas till tjänstegarantier.

Strategiska frågor i ett långsiktigt perspektiv

God ekonomisk hushållning

Det övergripande ekonomiska målet för kommunen att sträva mot, är att god ekonomisk hushållning skall råda. **Det innebär att intäkterna ska vara större än kostnaderna och att det varje år ska finnas ett överskott att avsätta till erforderliga investeringar och att göra avsättningar till pensionsfond med egna medel.** Med andra ord innebär det att varje generation själv måste bära kostnaderna för den service som den konsumerar.

Från och med år 2000 är det inte längre möjligt att under en följd av år minska sitt egna kapital. I kommunallagen finns ett s.k. balanskrav som säger att det årligen måste upprättas en budget i balans, dvs. kostnaderna får inte överskrida intäkterna. Det är viktigt att observera att det inte räcker med en budget i balans utan att det verkliga utfallet, bokslutet, måste vara i balans. Verksamheternas uppdrag måste därför spegla resurstilldelningen och budgetöverskridande får ej förekomma. Skulle inte kommunen klara balanskravet under ett år måste kommunen återställa det egna kapitalet inom tre år, dvs. "betala tillbaka" det som dragits över. Det får alltså till följd att budgetramarna blir lägre de påföljande tre åren. Dock med Nordanstigs historia av många år med negativa resultat där det varje enskilt år förbrukats mer ekonomiska resurser än vad som tillförts är det av största vikt att på kortast möjliga tid återställa det egna kapitalet. Lagen föreskriver även krav på åtgärdsplan på hur det egna kapitalet skall återställas.

Verksamhet på nuvarande nivå då det gäller uppdrag och kvalitet kan inte fortsätta eftersom kostnaderna ökar snabbare intäkterna. Allteftersom befolkningen minskar blir det allt kostsammare att behålla den kommunala servicen till samma kvalitet och samma antal enheter.

Sverige och världen är fortfarande inne i en lågkonjunktur. Det gör att prognoserna för skatteintäkterna och generella statsbidrag 2011 – 2013 är osäkra.

Med dessa förutsättningar som bakgrund är det alltså nödvändigt att de ramar som verksamheterna tilldelats 2011 - 2013 minskas under perioden så att positiva resultat erhålls respektive år.

Ett stort ansvar vilar på de ansvariga inom avdelningar och verksamheter. Ledningsgruppen har ett ansvar för att månadsuppföljningen har hög kvalitet.

Kvalitet

Medborgarnas krav på information, valfrihet, kvalitet, delaktighet och medbestämmande har ökat i den offentliga verksamheten.

Denna utveckling ställer nya krav på kommunen. Krav som i ökad utsträckning innebär en bättre och utökad medborgardialog, ett ständigt effektiviseringsarbete och en hög kvalitet på de tjänster som kommunen tillhandahåller.

Det ska finnas tydliga samband mellan mål, effektivitet och kvalitet i hela organisationen, vilket därmed skapar goda förutsättningar för en god ekonomi, verksamhetsuppföljning och utvärdering.

Under de senaste åren har jämförelser med andra kommuner ökat. En del utvärderingar och jämförelser sker på kommunnivå, men flertalet sker på verksamhetsnivå.

Arbete för att utöka delaktigheten för kommunmedborgarna sker på olika sätt såsom:

- Allmänhetens frågestund i kommunfullmäktige
- Resultat- och kvalitetssidor på webben
- Medborgar- kund- och brukarenkäter
- Utvärdering, uppföljning av mål och verksamhet
- Ungdomsråd
- Medborgarsammankomster
- Handikappråd
- BRÅ och folkhälsoråd
- Pensionärsråd
- Stygruppen för Nordanstigs utveckling (näringsliv)

Utvecklingsprojekt i kommunen:

För närvarande pågår,

- Kustnära mötesplatser, utvecklingsprojekt för besöksnäringen,
- Alternativa driftsformer
- Jämresursen,
- Hälsofrämjande ledarskap,
- Förstudie för natur och kulturvårdsplan.
- Hälsinglands Turism,
- Ungdomsprojekt (LUPP)
- Leader hälsingebygden

Organisationer och föreningar har under 2010 kunnat ansöka om stöd från kommunstyrelsens utvecklingsmedel för att stimulera utvecklingsinsatser i samklang med Vision 2020 och kommunens lokala utvecklingsplan LUP. Bidrag har beviljats till bland annat bildandet av Nordanstigs föreningsråd och för ungdomsprojektet "Kickar utan droger"

Omvärld

Svensk ekonomi och hur den påverkas av den globala ekonomin.

Stark inhemsk återhämtning men fortsatt måttlig internationell tillväxt

Tillväxten i den svenska ekonomin har i år, så här långt, varit mycket stark. Företagens och hushållens förväntningar inför framtiden är även fortsättningsvis ytterligt positiva. Tillväxttalen förväntas därför bli starka även under återstoden av året. BNP beräknas öka med 4,5 procent 2010 samtidigt som sysselsättningen (antal arbetade timmar) stiger med 1,4 procent. Även nästa år blir tillväxttalen höga med en BNP-tillväxt på närmare 4 procent.

Den starka utvecklingen ska i huvudsak beskrivas som en rekyl – en återhämtning från det omfattande ras i produktion och efterfrågan som skedde vintern 2008/2009. Detta ras var emellertid så stort att det inte räcker med en tillväxt på 4 till 4½ procent i två års tid för att förhållandena ska hinna bli fullt ut normala. Vi räknar med att det tar längre tid än så. Först 2015 beräknas arbetslösheten vara tillbaka på den nivå som rådde före krisen.

Att återhämtningen beräknas bli så utdragen beror på förhållanden i omvärlden. Åtskilliga länder brottas med omfattande statsfinansiella underskott samtidigt som problemen i de finansiella systemen ännu inte övervunnits helt. Förutsättningarna i Sverige är i dessa avseenden betydligt bättre. Statsfinanserna är i god ordning och svenska hushåll har under en rad av år haft ett högt sparande. De inhemska förutsättningarna för en fortsatt snabb tillväxt och återhämtning är på flera sätt ypperliga men problemen i omvärlden bromsar denna återgång. Mot den bakgrunden beräknas svensk export växa långsammare än vad som brukar vara normalt i en konjunkturuppgång. I sin tur innebär detta att industriproduktion och investeringar hålls tillbaka.

Utvecklingen på arbetsmarknaden har förväntat med ett betydligt mindre fall än förväntat under krisen och en tidig vändning till det bättre. Redan under fjolåret kom vändpunkten, antalet sysselsatta vände uppåt och antalet arbetade timmar slutade minska. Från årsskiftet minskar också arbetslösheten. De närmaste åren sker en relativt långsam återhämtning och gapet till potentiell sysselsättning sluts 2015.

Lönesumman ökar mycket långsamt i år, betydligt långsammare än vad ökningen av arbetade timmar och avtalade löneökningar egentligen motiverar. Det innebär att skatteunderlaget väntas bli oförändrat i år när prisökningarna rensats bort. Från och med nästa år ökar det reala skatteunderlaget igen. Relativt beskedliga kostnadsökningar, den betydligt mörkare bilden av ekonomin för ett år sedan när budgetarna för 2010 beslutades och ökade statsbidrag leder till att kommunerna respektive landstingen sammantaget i år förväntas redovisa stora positiva resultat.

Bortfallet av det tillfälliga konjunkturstödet och relativt stora demografiskt betingade behovsökningar ger markant sämre förutsättningar redan 2011. Det är en viktig förklaring till återhållsamheten i sektorn i år trots de stora intäkterna.

(SKL Cirkulär 10:60)

Nordanstigs kommun

Kommunens invånare

Befolkningen i Nordanstigs kommun har de senaste tio åren minskat med nära 800 personer. 2007 ökade befolkningen med tre personer men i dagsläget pekar prognoserna på en befolkningsminskning, med ca 70 personer per år.

Invånare i Nordanstig

	2007	2008	2009	2010	2011	2012	2013
31-dec					Prognos		
Bergsjö	2846	2801	2781	2735	2701	2669	2643
Gnarp	2257	2276	2271	2259	2250	2241	2232
Harmånger	2200	2182	2179	3053	3034	3018	3006
Hassela	876	856	822	830	818	805	793
Ilso	697	700	698	699	700	703	705
Jättendal *	937	921	895	--	--	--	--
Totalt	9813	9736	9646	9576	9503	9436	9379

*) I prognos 2010-13 gemensam församling med Harmånger

Fram till halvårsskiftet 2010 var befolkningen i princip oförändrat från årsskiftet 2009-2010. De största förändringarna i invånarantal brukar dock ske under tredje kvartalet, då flyttströmmarna är som störst, då ungdomarna som gått ut gymnasiet antingen fortsätter studera eller får arbete på annan ort.

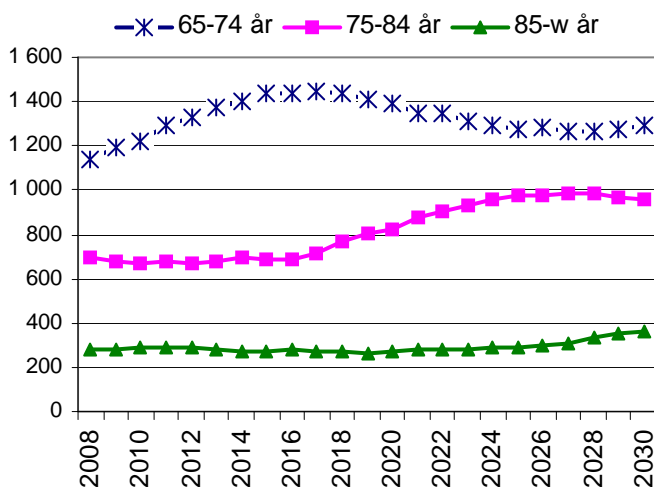
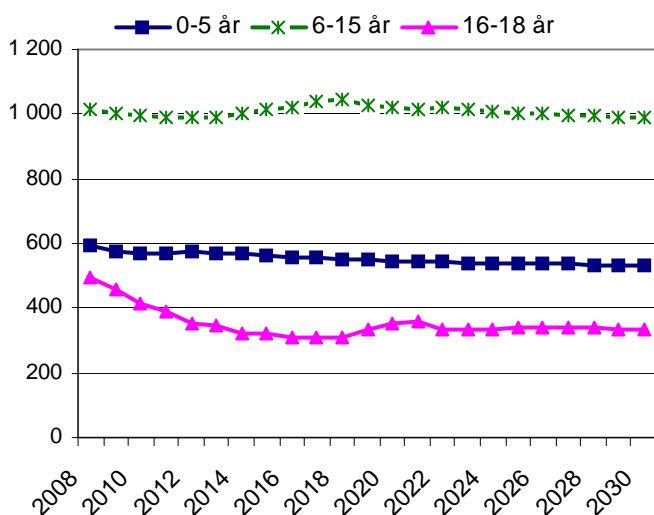
Befolkningsförändring

Nordanstig	2009-06-30	2010-06-30
Födda	52	57
Döda	57	78
Inflyttade	205	236
Utflyttade	199	206
Invånare	9 735	9 656

De senaste årens stora elevkullar i gymnasiet har nu börjat minska. En stor del, drygt 23 %, av befolkningen är över 65 år.

Befolkningsprognos

Prognosen, gjord av SCB, grundar sig på 2008 års befolkningsstruktur, med antaganden gjorda på fruktsamhet, dödlighet samt in- och utflyttning.



Nordanstigs näringsliv

I Nordanstigs kommun står tillverkningsindustrin för drygt 26,5 % av arbetstillfällena. Dessa återfinns i små och medelstora företag (SME). Övriga arbetstillfällena finns inom jordbruk, skogsbruk och fiske 6 %, privat dominerade tjänster 27 %, offentligt dominerade tjänster 38 % och ej specificerad verksamhet 2,5 %. (Statistik SCB) Bland kommunens ca 500 företag är ca 250 är s.k. soloföretag.

Under senare år har stora investeringar skett inom en rad branscher, bl.a. inom trä-, metall- och jordbrukssektorn.

Efter finanskrisens verkningar har verkstadsindustrin tagit ny fart under 2010 och produktionsnivåer ser bra och stabila ut inför 2011. Dock lämnade verkstadsföretaget Trima kommunen 2010 och flyttade sin verksamhet till Kina.

Det vore önskvärt om Nordanstigs kommun kunde få en ökad tillväxt inom tjänstesektorn. Besöksnäringen i kommunen är under tillväxt och en fortsatt förväntad utveckling under 2011.

De största privata arbetsgivarna i kommunen är:

- Plyfa Plywood AB
- Iggesund Paperboard AB
- SMP Parts AB
- Tjärnviks Trä AB
- Häggs Bildemontering AB
- Gränfors Bruk AB

Kommunens näringslivsservice

För att tillgodose näringslivets och kommunens önskemål om en fungerande näringslivsservice finns Nordanstigs näringslivskontor. Näringslivskontoret skall för att förenkla för näringslivet arbeta efter mottot "en dörr in", vilket innebär att en företagare kan komma med vilken fråga som helst och kontoret skall ta reda på svaret eller lotsa företaget till rätt instans.

För att bredda servicen gentemot företagen kompetensen finns ett nära samarbete mellan näringslivskontoret, Länsstyrelsen, ALMI, Arbetsförmedlingen, Nyföretagarcentrum, och Nordanstigs Företagarförening (NFF).

Arbetsmarknad

Öppet arbetslösa & i program 30 juni (%)	Alla 16-64 år		Ungdomar 18-24 år	
	2009	2010	2009	2010
Nordanstigs kommun	5,7	7,4	13	17,5
Gävleborgs län	8,2	9,5	18	18,5
Västernorrlands län	7,4	9,0	13	17,4
Riket	5,8	6,8	9,9	11,2

Samhällsekonomi påverkar kommunen

Skatteintäkter

Kommunens huvudsakliga intäkter är skatteintäkter och statsbidrag som beror på landets konjunkturläge dvs. sysselsättningen och konsumtionen. Av stor vikt är den lokala arbetsmarknaden i den egna kommunen. Med andra ord ju fler som har arbete och betalar skatt desto färre är bidragsberoende för sin försörjning. Även kommunens skattekraft, kommunens befolkningsantal samt fördelning i åldrar påverkar intäkterna.

Sveriges kommuner och landsting gör tillsammans med SCB prognoser för varje kommuns skatteintäkter. Definitivt utfall redovisas först på hösten året efter redovisningsåret.

Skatteunderlag

En kommuns skattekraft är kommunmedborgarnas samlade beskattningsbara förvärvsinkomst för fysiska personer. Skatteunderlaget beräknas som skattekraften i kr/invånare.

Tabellen nedan visar förändringen av skatteunderlaget i förhållande till föregående år

År (%)	Definitiv			Preliminär
	2007	2008	2009	2010
Riket	4,29	5,64	5,45	1,33
Nordanstig	2,44	4,35	3,98	0,31
Hudiksvall	3,38	5,04	3,93	1,78
Sundsvall	3,84	3,86	4,95	1,20

2010 preliminärt utfall för inkomståret 2009 baserat på ca 98 % av deklARATIONERNA.

Nordanstigs kommun har en lägre utveckling av skatteunderlaget och en högre öppen arbetslöshet än riket i stort. Antalet arbetande samt deras inkomster är avgörande för kommunens skatteunderlag.

Nordanstigs kommun har en lägre utveckling av skatteunderlaget än Hudiksvall och Sundsvall i den gemensamma arbetsregionen.



Förutsättningar för kommunens ekonomi

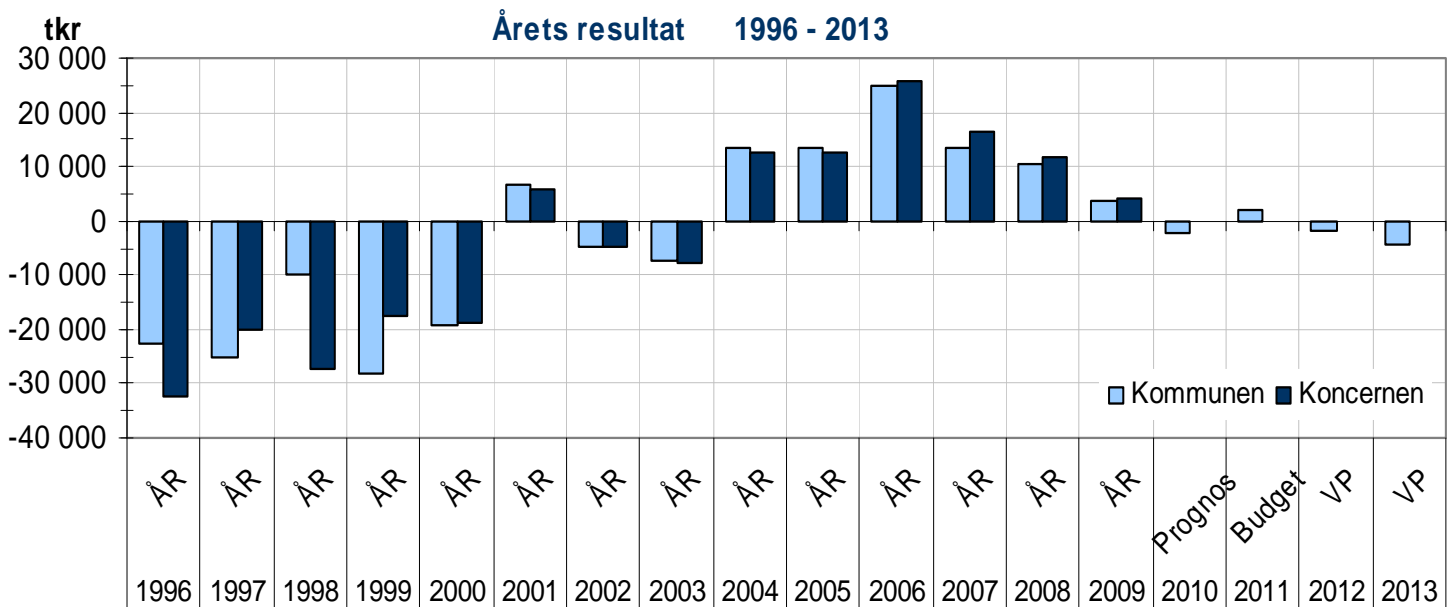
Kommunens ekonomi i backspegeln

Med bakgrund av att kommunen under en lång tid har redovisat betydande negativa resultat är det medvetna arbetet med god ekonomisk hushållning av största vikt. De sex senaste årens positiva resultat har återställt kommunens egna kapital med ca 80 000 tkr. Grafen, "Årets resultat 1996-2013", nedan, visar att sedan 1996 t.o.m. prognosen, 2010 har kommunen ett samlat negativt resultat på 32 859 tkr. Koncernen har sedan koncernredovisningen infördes 1995 t.o.m. prognosen 2010 ett samlat negativt resultat på 18 355 tkr.

Det samlade negativa resultatet över tid har medfört att kommunen idag har pensionsutbetalningar varje år på ca 14 000 tkr och leasingavgifter avseende försåld återhyrd egendom på ca 1 500 tkr som belastar årets

utrymme av skatteintäkter. Med andra ord har kommunen varje år ett minskat utrymme på ca 15 500 tkr som skulle ha kunnat användas till årets verksamheter istället för att betala gamla åtaganden.

Det är av yttersta vikt att verksamheterna ges förutsättningar för effektiviseringar, dvs. att anpassa lokalerna både till utförande och antal för att göra det möjligt att visa resultat enligt kommunfullmäktiges tidigare mål med ca 16 000 tkr/år. Följden blir annars att kostnaderna ökar samtidigt som tjänsternas kvalitet och mångfald minskas. Därför måste arbetet fokuseras på att utveckla, förtydliga och följa upp de politiska verksamhets- och finansiella målen.



Budgetförutsättningar 2011-2013

Utgångspunkten inför 2011 års budgetarbete har varit kostnader och intäkter utifrån årsredovisning 2009 och delårsbokslut per juni 2010. Nivån har angetts utifrån Politiska inriktningar och ambitioner och därpå följande kommunfullmäktiges prioriterade målområden. Hänsyn har tagits till de verksamhetsförändringar som har gjorts under år 2010 (som påverkar 2010 års resultat) och de förändringar som det har planerats för år 2011 - 2013.

Enligt kommunfullmäktiges finansiella mål avseende budgeterad resultatnivå så skall resultatet 2011 vara lägst 2 001 tkr.

I PO-påslaget (personalomkostnader) ingår de lagstadgade arbetsgivaravgifterna samt även kostnader för företagshälsovård, fackliga kostnader samt pensionsavgifter.

Budgetförutsättningarna specificeras i tabellen nedan:

	2011	2012	2013
Löneökning alla förbund (%)	2,5 (utifrån 2010 års lönenivå)	2,5 (utifrån 2011 års lönenivå)	2,5 (utifrån 2012 års lönenivå)
PO-påslag (%)	41,5	41,5	41,5
Internränta (%)	4,0	4,0	4,0
KPI, (%) (genomsnittlig förändring)	2,0	2,0	2,0
Beräkningsgrund befolkning 1/11 året före.	9 598	9 525	9 460

Lönekostnader och vissa andra kostnader har beräknats enligt ovanstående tabell. Grunden för dessa förutsättningar är hämtade från Sveriges Kommuner och Landsting (SKL) samt SKL's rekommendationer för budgetarbetet 2011 - 2013

Skatteintäkterna har beräknats utifrån Kommunförbundets prognos (Cirkulär 10:63) över förväntade skatteintäkter. Beräkning har gjorts utifrån att befolkningen kommer att vara 9598 personer 1 nov 2010, 9525 1 nov 2011 och 9460 1 nov 2012 samt en oförändrad skattesats på 22,40 vardera åren 2011-2013.

Riksdagen har beslutat om ett utjämnings-system för LSS-kostnader. Detta är ett inomkommunalt utjämningsystem där kommuner erhåller bidrag eller betalar avgift. År 2004

trädde detta utjämningsystem i kraft första gången. I budget 2011 har ett bidrag på 262 tkr beräknats för Nordanstigs kommun.

Alla verksamheter i kommunen har noggrant kalkylerat sina kostnader och intäkter. Varje påverkbar kostnad har analyserats av verksamheterna.

Varje taxa och avgift har prövats. En rimlig princip har ansetts vara att s.k. affärsmässig verksamhet inte ska skattefinansieras utan ska bäras av brukarkollektivet. Strävan har också varit att minska skattefinansieringsgraden också för andra tjänster där avgifter tas ut. Avgifter och taxor skall tydliggöras så att en helhetsbild skapas gällande kommunens subventioner.

Budgeten har på ett realistiskt sätt kalkylerat personalomkostnaderna och pensionskostnaderna gällande såväl gamla pensionsutfästelser som under året upparbetade framtida pensionskostnader.

Slutsatsen av ovan redovisade uppgifter är att det inte finns några inbyggda reserver på finansförvaltningen. Det krävs därför att varje chef tar fullt ansvar för att verksamheten ryms inom anslagen.

Åren 2011 - 2013 är budgeterade med negativa resultat. Åtgärder för att minimera underskottet 2011 måste omgående vidtas för att minska kostnadsökningen 2012 - 2013.

Budget 2011 innebär en kostnadsökning på 2 500 tkr, gentemot prognosen 2010 samtidigt som intäkterna minskar med 7 500 tkr.

Dessutom är kostnadsökningen i verksamhetsplanerna 2012- 2013 mycket oroande. Stor vikt måste läggas på kommande års budgetarbete för att finna kostnadsreducerande förslag som ger en långsiktig god ekonomisk hushållning.

Verksamhetsplan 2012 tvingar fram kostnadsreduceringar på minst 16 000 tkr för att nå ett positivt resultat på 10 000 tkr. År 2013 medges en kostnadsökning på 10 000 tkr.

Driftbudget 2011

Ramförändringar har skett med avseende på:

(tkr)	Kommun- fullmäktige § 46/2010	Kommun- styrelsens arbetsutskotts förslag	Justeringar	Ramar 2011
Kommunstyrelsen				
Kapitalkostnader (kpk)			14 108	
Kapitalkostnader (kpk)			-1 174	
Hyra icke nyttjade skollokaler			-1 800	
Flytta personalenheten från OL-nämnden till kommunstyrelsen			3 567	
Justering hyreskostnad NBAB			1 547	
Summa Kommunstyrelsen (KS)	31 112	33 332	16 248	49 580
Utbildning & Kultur				
Kapitalkostnader (kpk)			1 019	
Hyra icke nyttjade skollokaler			1 800	
Justering hyreskostnad NBAB			-224	
Flytt från KS utvecklingsmedel			400	
Summa Utbildning & Kultur (UK)	122 758	120 748	2 995	123 743
Omsorg & Lärande				
Kapitalkostnader (kpk)			3 842	
Flytta personalenheten från OL-nämnden till kommunstyrelsen			-3 567	
Justering hyreskostnad NBAB			236	
Summa Omsorg & Lärande (OL)	269 930	283 823	511	284 334
Summa ram efter korrigerig inkl. kapitalkostnad	423 800	437 903	19 754	457 657

Skillnaden mellan fullmäktiges rambeslut i juni 2010 och kommunstyrelsens arbetsutskotts förslag är att:

- Kommunstyrelsens budget har utökats med 300 tkr för politikerarvoden och 120 tkr för Nordanstigs andel för utökad bemanning i Hassela och Friggessunds räddningskårer samt outnyttjade skollokaler på 1 800 tkr.
- Utbildning och kulturkommitténs budget har minskats med 1 800 tkr för outnyttjade skollokaler.
- Omsorg och lärandekommittén presenterade en ram på knappa 14 000 tkr högre än tilldelad ram.

Nämnderna

(tkr)	2011	Intäkter	Kostnader inkl kpk	Netto- kostnader
Kommunstyrelsen	34 604	84 184	49 580	
Utbildning och Kultur	6 790	130 533	123 743	
Omsorg och Lärande	42 263	326 597	284 334	
Summa	83 657	541 314	457 657	

Budgeten är ansvarsmässigt uppdelad på nämnderna Kommunstyrelsen med verksamheterna Lednings- och näringslivskontor samt Samhällsbyggnad, Utbildning och Kultur- nämnden med verksamheten Skola, Kultur och Fritid samt Omsorg och Lärandenämnden med verksamheterna UO – stab, Äldre- och handikappomsorg samt Stöd och Lärande. Omsorg och Lärandenämnden och Utbildning och Kulturnämnden leder en gemensam förvaltning, Utbildning och Omsorg. Inom kommunstyrelsen verksamhet Samhällsbyggnad finns ett separat kansli för Byggnadsnämndens myndighetsutövning.

De anslag som nämnderna föreslås få i 2011 års budget och som summeras i tabellen ovan är mycket restriktiva. Det krävs en noggrann budgetuppföljning, en strikt kostnadskontroll och ett ständigt arbete med resultatförbättrande åtgärder för att sänka kostnaderna så att ett positivt resultat uppnås. Under året kommer ett antal möten att ske med alla resultatansvariga för att skapa ett både individuellt och gemensamt ansvar för att hitta kostnadsreduceringar.

Nämnderna har beslutat fördelning på verksamhetsnivå. Se respektive nämndsbudget (KS, UK, OL) samt sammandrag i detta dokument.

Förutom nämndernas tilldelning har 2 100 tkr budgeterats till Kommunstyrelsen att hantera enligt följande:

2 100 tkr såsom **Kommunstyrelsens utvecklings- och föreningsmedel** att användas för att genomföra insatser som ger tillväxt utan ökade kostnader de kommande åren samt till förenings- och ungdomsverksamhet.

Kapitalkostnaderna i budget 2011 har budgeterats utifrån tidigare kända kapitalkostnader samt i denna budget föreslagna investeringar för 2011. Kapitalkostnaderna 2012 – 2013 har beräknats utifrån 2011 års beräknade kostnader utan tillägg för investeringar samt avskrivningar 2012 – 2013 eftersom dessa ännu inte har beslutats.

Ansvarsfördelning budget 2011 - 2013

Fullmäktige fastställer respektive nämnds uppdrag/mål samt resurstilldelning.

Nämnden fördelar uppdrag/mål samt resurser på verksamhet. Nämnden kan under löpande budgetår omfördela uppdrag samt resurser inom nämndens ansvarsområde om så krävs för att uppfylla fullmäktiges uttalade uppdrag

Förvaltningschefen kan inom löpande budgetår omfördela uppdrag samt resurser inom respektive verksamhet om så krävs för att uppfylla nämndens uttalade uppdrag.

Verksamhetschefen kan inom löpande budgetår omfördela uppdrag samt resurser inom respektive programpunkt om så krävs för att uppfylla nämndens uttalade uppdrag.

Enhetschefen kan inom löpande budgetår omfördela uppdrag samt resurser inom respektive enhet om så krävs för att uppfylla nämndens uttalade uppdrag.

Verksamhetsplan 2012 – 2013

(tkr)	2012	Intäkter	Kostnader inkl kpk	Netto- kostnader
Kommunstyrelsen	34 746	82 021	47 275	
Utbildning och Kultur	6 440	135 447	129 007	
Omsorg och Lärande	42 648	327 045	284 397	
Summa	83 834	544 513	460 679	

(tkr)	2013	Intäkter	Kostnader inkl kpk	Netto- kostnader
Kommunstyrelsen	35 111	84 005	48 894	
Utbildning och Kultur	6 390	137 848	131 458	
Omsorg och Lärande	42 883	332 845	289 962	
Summa	84 384	554 698	470 314	

Verksamhetsplanerna för 2012 – 2013 visar hur utrymmet fördelats på nämndsnivå.

Investeringsbudget

År 2011 avsätts i budgetberedningens förslag 16 110 tkr för investeringar och mindre reinvesteringar. Dessa investeringar är finansierade genom skatteintäkterna. Beslut om investeringar ska följa principen att i första hand bevilja investeringar som är av kostnadsminskande art eller av myndigheter tvingande.

Investeringsbudgeten presenteras kommunfullmäktige som ett förslag till fördelning som föreslås tilldelas kommunstyrelsen som fördelar på specifika projekt under 2011 verksamhetsmässigt uppdelad på nämnderna Kommunstyrelsen, Utbildning och Kultur samt Omsorg och lärande. Dessa projekt kräver både aktualisering som särskilt ärende samt att investeringskalkyler skall bifogas ärendet till kommunstyrelsen inför beslut.

Finansiering av Renhållningens investeringar kan beslutas att upplånas externt. Kräver i så fall särskilt beslut avseende upplåning.

Budgetberedningens förslag till investeringsbudget 2011 för de kommunala verksamheterna fördelas enligt följande:

(tkr)	2011	2012	2013
Bredband	1 000		
Utvecklingsområden och exploatering	200		
Fastigheter och anläggningar	8 185		
Inventarier	3 725		
Summa	13 110	11 000	11 000
Affärsdrivande verksamhet, renhållning	3 000	1 000	0
Summa totalt	16 110	12 000	11 000

Kommunens verksamheter

Kommunstyrelsens verksamheter

Ordförande: Stig Eng
Förvaltningschef: Kerstin Oremark

Nämndspresentation

Kommunstyrelsens roll har renodlats för att ha ett tydligare fokus på ledning, planering, styrning och uppföljning. Kommunstyrelsen är kommunens ledande politiska förvaltningsorgan. Styrelsen har ansvar för hela kommunens utveckling och ekonomiska ställning och har till uppgift att leda och samordna förvaltningen av kommunens angelägenheter samt ha uppsikt över övriga nämnders verksamheter. I kommunstyrelsens ledningsfunktion ingår, enligt reglementet, bl.a. att leda och samordna:

- Personalpolitiken
- Övergripande strategiska frågor
- Översiktlig fysisk planering
- Informationsverksamheten
- Utveckling av informationssystem, IT och kommunikation

Kommunstyrelsen har även ansvar för uppsikten över de kommunala bolagen, Nordanstigs Bostäder AB, Nordanstigs Vatten AB, Nordanstigs Fastighets AB och verksamheter som drivs i annan associationsform.

De verksamheter som fr.o.m. 2009-01-01 ingår i kommunstyrelsen är:

Politisk verksamhet

Kommunfullmäktige, kommunstyrelsen med arbetsutskott, utbildning och kulturnämnden, omsorg och lärandenämnd med myndighetsutskott, byggnadsnämnden, partistöd, ersättning till partiföreträdare, valnämnd, Hälsingerådet och regionfrågor m.m. Under programpunkten ingår även bidrag till stiftelsen Ersk –Matsgården.

Överförmyndare

Verksamheten utförs i gemensam nämnd med Sundsvall, Timrå och Ånge kommuner.

Medlemsavgifter

Kommunen är medlem i ett antal intresseorganisationer och förbund. Nämnas kan Sveriges Kommuner och Landsting (SKL),

Region Gävleborg, Kommunalförbundet Inköp Gävleborg m.fl.

Kommunstyrelsens administration

Ledning, kansli, ekonomi, reception och information/webb.

Administrationen har ett övergripande ansvar för planering och utveckling för kommunen som helhet. Pågående och kommande projekt kanaliseras till respektive verksamhet via ledningsenheten. Övriga verksamheter i KS administration är konsumentrådgivning, säkerhetssamordning och fiskevårdsplan. Prioriterade utvecklingsområden är målstyrningsprocessen, visionsarbetet, kvalitetssäkring och uppföljningsarbetet. Fr.o.m. år 2010 drivs särskilt arbete med administrativa processer för förbättrad och effektiviserad ärendehantering, information/kommunikation samt samverkan.

Näringsliv/turism

Prioriterade områden för näringslivsorganisationen är att medverka till att befintliga företag kan ha en bra utveckling i kommunen och att det finns ett bra företagsklimat. Näringslivsenheten ska också medverka till att nya etableringar kan starta samt arbeta med utveckling av nätverk, kluster och innovationssystem för att stimulera näringslivsutvecklingen i kommunen.

Norrhälsinge Räddningstjänst Norrhälsinge Miljökontor

Verksamheterna utförs i samarbete med Hudiksvalls kommun i en gemensam Räddnings- och Miljönämnd. Nordanstigs kostnadsandel är 21 % av nämndens verksamhet. En styrgrupp med representanter från Nordanstig och Hudiksvalls kommunstyrelser och den gemensamma nämnden följer nämndens verksamhet.

Plan- och bygglov

I programpunkten ligger budget för översikts- och detaljplanering, byggnadslovshantering. Arbete med tematiska tillägg till översiktsplan 2004 för vindkraft och bostadsbebyggelse i strandnära lägen pågår.

Byggnadsnämnden är ansvarig för myndighetsfrågorna inom plan- och bygglagen.

Kommunstyrelsen är ansvarig för den översiktliga fysiska planeringen. Båda dessa uppdrag ryms under punkten.

Ägda fastigheter och anläggningar

Kommunens ägda fastigheter, kommunhus, skolor, servicehus, förskolor och kombinerade förvaltningsfastigheter förvaltas av Nordanstigs Bostäder AB. Kommunens och NBAB´s roll utreds för närvarande.

Energieffektivisering- och rådgivning, miljö och mätning är verksamheter som ingår i programpunkten.

Hyrda lokaler

Kommunen hyr sex objekt externt av Nordanstigs Bostäder, Landstingsfastigheter och LB Kiel i Gnarp AB för verksamheter inom handikappomsorgen, förskola och serviceboende. Kommunen hyr också lokaler av Föreningen Bergsjögården för näringslivsverksamhet och musikverksamhet.

Vägar, vägbelysning, och vägbidrag

Verksamheten har bedrivits i normal omfattning med snöröjning och sandning av cykelvägar, bussrundor, tåg- och bussterminaler. Kommunen har i övrigt inget eget väghållaransvar, detta sköter våra vägföreningar. Kommunen ingår med andelstal i ett flertal vägföreningar och blir debiterad därefter. I verksamheten ingår drift och skötsel av 3 000 vägbelysningspunkter samt bidrag till vägföreningar, vägsamfälligheter m.fl.

Bostadsanpassning

Verksamheten regleras enligt "Lagen om bostadsanpassningsbidrag (1992:1574)" Denna lag har till ändamål att genom bidrag till anpassning av bostäder, ge personer med funktionshinder möjlighet till ett självständigt liv i eget boende.

Kommunerna svarar för att bidrag lämnas till anpassning och återställning av bostäder enligt bestämmelserna i denna lag. Boverket har tillsyn över kommunernas bidragsverksamhet.

Skog

Kommunen äger omkring 1 000 ha skogsmark. Skogen förvaltas med stöd av extern resurs.

Affärsdrivande Verksamheter

När- och fjärrvärme

De kommunägda värmeverken är Harmångers fjärrvärmeverk och Bergsjö närvärmeverk. Värmetaxan justeras en gång per år beroende på råvarupriserna. Kommunen övertog Bergsjö Närvärmeverk från och med 2008-10-01. Kommunen köper tjänsten för drift och underhåll av Nordanstigs bostäder AB. Utredning pågår om eventuell bolagisering av verksamheten.

Renhållning

Insamling av hushållsavfall utförs på entreprenad. Kommunen driver två återvinningscentraler. Dessa är belägna i Hassela och Jättendal (Homotippen). På Homotippen hanteras och sorteras även byggnads- och verksamhetsavfall. Slamhantering utförs sedan juli 2008 av entreprenör med ny teknik. Uppkomna driftsstörningar för slamavvattningen kan innebära ökade kostnader för slamhanteringen.

Målredovisning

Kommunfullmäktiges målområden 2011	Kommunstyrelsens mål
Under perioden 2009 – 2011 ska debutåldern hos ungdomar senareläggas med sex månader för bruk av tobak, alkohol och andra droger och användandet ska minska. Kommunen ska verka för ett narkotikafritt Nordanstig.	
Verka för ett positivt inflyttningsnetto med målet att antalet medborgare ska öka under åren 2009-2011.	
Andelen omsorgstagares upplevelse av trygghet ska öka under åren 2009-2011.	
Under 2010 ska beslutsprocesser och tillståndsgivande kopplas till tjänstegarantier som är kända, accepterade och synliggjorda.	

Ekonomisk redovisning

Program	ÅR 2009	Budget 2010	Budget 2011	VP 2012	VP 2013
2. Politisk verksamhet	4 260	4 332	4 700	4 720	4 807
3. Överförmyndare	679	755	694	714	724
4. Medlemsavgifter	602	1 362	1 389	1 417	1 445
5. KS administration	11 726	13 864	17 104	13 806	14 317
6. Näringsliv & Turism	3 157	2 775	2 685	2 750	2 800
7. Norrhälsinge räddningstjänst	5 689	5 844	5 991	6 167	6 350
10. Ägda fastigheter & anläggningar	5 791	4 886	6 323	6 640	6 789
11. Hyrda lokaler	4 682	5 060	5 161	5 271	5 383
14. Tillsyn och Bygglov	0	394	462	484	509
15. Vägar, vägbelysning, vägbidrag	3 273	2 859	3 153	3 327	3 517
17. Norrhälsinge miljökontor	1 038	1 137	1 144	1 178	1 215
19. Mark och Planering	1 432	447	416	428	445
20. Bostadsanpassning	1 738	1 740	1 775	1 811	1 847
21. Skog	-71	-300	-300	-300	-300
Affärsdrivande					
12. När- och fjärrvärme	-771	-1 241	-1 216	-1 339	-1 467
13. Renhållning	402	-32	99	201	513
SUMMA KOMMUNSTYRELSEN					48 894
Intäkter	37 442	34 862	34 604	34 746	35 111
Kostnader	81 070	78 744	84 184	82 021	84 005
<i>*därav kapitalkostnader</i>	13 309	12 994	12 934	12 934	12 934
Summa nettokostnad	43 628	43 882	49 580	47 275	48 894

Kommentarer till verksamhetsåret 2011

Kommunfullmäktige har på den parlamentariska kommitténs förslag beslutat om förändrade arvoden och ersättningar till politiskt förtroendevalda i kommunen. Den största skillnaden är att basen ändras från att arvodet/ersättningen relateras till riksdagsmannaarvodet, istället för att tidigare relaterats till inkomst-basbeloppet. En ny mandatperiod innebär introduktion och utbildning av nya förtroendevalda. Utbildningsinsatserna planeras till första kvartalet.

Det finns en uttalad strävan att kommunen i ökad utsträckning ska samverka med andra kommuner. Genom att kommunen fr.o.m. år 2011 kommer att ingå i gemensam överförmyndarnämnd med Sundsvall, Timrå och Ånge kommuner finns samverkan i ytterligare en gemensam nämnd. Den gemensamma nämnden kommer att ha sitt säte och ledas av kommunfullmäktige i Sundsvall. Samverkan genom gemensam nämnd med Hudiksvall i gemensam räddnings- och miljönämnd finns sedan tidigare.

Det är angeläget att ytterligare samverkan kan utvecklas med grannkommuner och arbete för att få till stånd sådant arbete pågår kontinuerligt. Samverkan finns förutom ovan nämnda gemensamma nämnder även beträffande:

- Växel och telefoni (Hudiksvall och Ljusdal)
- Konsumentvägledning (Hälsinglands kommuner)
- IT, bredband (Fiberstaden AB) Hudiksvall
- VA (MittSverigeVatten AB) Sundsvall, Timrå
- Inköp Gävleborg (samtliga kommuner i länet)
- Kollektivtrafik (X-trafik)
- Region Gävleborg, tillväxtfrågor (samtliga kommuner i länet)

Inom kommunstyrelsens administration kommer en rad personalförändringar att ske de närmaste åren på grund av pensioneringar och byte av personal. Detta kommer att kräva omfattande introduktionsinsatser.

Arbetet med årsplaner och långsiktiga strategier måste intensifieras.

Genom arbetet med administrativa processer förutsätts att ärendehantering, samverkan samt information/kommunikation kommer att förbättras och medverka till ökad kundorientering och fokus på demokratin. Ökad IT-användning som t ex införandet av e-fakturering, ny portal och verksamhetsstyrningssystem förväntas medföra högre måluppfyllelse, lägre kostnader och ökad rationalitet.

Inom ramen för befintlig budget görs 0,5 tjänst för webb om till informatörstjänst, vilket innebär att informationsverksamheten kan utvecklas till att bli mer aktiv.

Under år 2010 har ett omfattande arbete lagts ned på att få till stånd en funktionell, tydlig och för sökande likvärdig och rättssäker ansökningsprocess avseende projekt- och föreningsmedel. Detta som ett led i kommunens visions- och utvecklingsarbete. En god beredskap finns härigenom för dessa frågor.

Kommunstyrelseförvaltningen arbetar för närvarande med övergripande utredningar inom:

- Upprättande av lokalförsörjningsplan för kommunens samtliga verksamheter
- Översyn av driftsform för fjärrvärme
- Revidering av lokal utvecklingsplan
- Översiktsplanarbete för kommuntäckande översiktsplan samt tematiska tillägg för vindkraft och strandnära bebyggelse i landsbygdsområden (LIS).

• Översyn av fastighetsförvaltningen
Vissa av dessa utredningar kommer att vara klara under år 2010, men arbete kommer att behöva bedrivas även under nästa år. Utöver dessa utredningar finns behov av marknadsplan för kommunens utåtriktade arbete.

Näringslivsenheten har på grund av att projektet H 4 B avslutats en mycket begränsad budget och ska enheten kunna genomföra tidigare fastställda uppdrag behövs ytterligare medel. Översyn av verksamheten ska göras enligt kommunstyrelsens beslut i september 2010.

Det avtal som finns mellan kommunen och Bokningscentralen gäller t o m 2011-12-31.

Norrhälsinge räddnings- och miljönämnd beslutade under år 2010 att dra in en tjänst vardera i Friggessund och Hassela. Detta ledde till att både Hudiksvall och Nordanstigs kommuner tillsköt medel för bevarande av tjänsterna. Budgetförslaget för år 2011 innehåller ett tillägg på 120 tkr för Nordanstigs kommuns andel av tjänsterna.

Nordanstigs kommun har erhållit projektmedel för naturvårdsplan- och energieffektiviseringsarbete. Arbetet har inletts och behöver intensifieras under år 2011.

Budgetförslaget för nya hyror och för externt hyrda fastigheter har höjts med 2 %

För vägar, vägbelysning och vägbidrag har större förändringar inte skett. Ett utbytesprogram för vägbelysning drivs sedan ett par år tillbaka. För att effektivisera verksamheten kommer s.k. ronderingar att införas, vilket innebär att byte av armatur sker enligt ett på förhand fastställt program. Enstaka mörka lampor kan därför förbli ej utbytta i avvaktan på rondering som sker vid tre tillfällen under den mörka årstiden.

I byggnadsnämndens kansli utvecklas arbetet med GIS. Antalet byggnadslov har minskat under 2010, men ärendemängden förutses öka när den nya PBL införs år.

Under år 2011 kommer en stor investering för ombyggnad av återvinningscentralen, Homotippen, att ske. Detta för att skapa en praktisk, säker och rationell återvinningscentral. Anläggningen är i dagsläget att anse som farlig med korsande tung trafik, privattrafik och arbetsfordon tillsammans med fotgängare. En avlastningsplan för omhändertagande av privathushållens återvinningsbara fraktioner skapas liksom en central där tung trafik hålls skild från övrig trafik samt kontor och personalrum.

Nämnda åtaganden inom KS förvaltningen kommer att kräva;

Ett kraftfullt IT-stöd, kompetensutveckling av medarbetare, rationell och strukturerad ärendehantering samt ett tydligt fokus på ledning, styrning, planering och uppföljning.

Kommentarer till verksamhetsåren 2012-2013

Kommande period 2012-2013 förutsätts att i hög grad präglas av utvecklingsfrågor samt uppföljning och utvärdering. Om organisationen ska fungera optimalt krävs en kraftfull satsning på IT-baserade verksamhetsstöd. Framförallt gäller det övergripande och verksamhetsanpassade ärendehanteringssystem.

I verksamhetsplanen ingår en taxehöjning med 5 % varje år för både när- och fjärrvärmeanläggningarna i Bergsjö och Harmånger.

Sammanfattning nyckeltal KS

	Bokslut 2009	Budget 2010	Budget 2011	VP 2012	VP 2013
12. Fjärrvärme Harmånger					
Kostnad per Mwh värme producerad med flis	312	302	318	318	318
Kostnad per Mwh värme producerad med olja	954	1000	1000	1000	1000
Kostnad per Mwh värme producerad med pellets	414	425	446	446	446
Snittkostnad per Mwh bränsle levererad värme	332,21	421	442	442	442
Snittkostnad per Mwh bränsle producerad värme	306,27	400	420	420	420
12. Närvärme Bergsjö					
Kostnad per Mwh värme producerad med flis	294	267	280	280	280
Kostnad per Mwh värme producerad med olja	938	1060	1060	1060	1060
Kostnad per Mwh värme producerad med pellets	408	425	446	446	446

Sammanfattning verksamhetsmått KS

ÅR	Bokslut 2009	Budget 2010	Budget 2011	VP 2012	VP 2013
15. Vägbeslysning					
Antal belysningsarmaturer	3 000	3 000	3000	3000	3000
12. Fjärrvärme Harmånger					
Andelen flis till uppvärmning m3	4820	3850	3850	3850	3850
Andelen olja m3	2,8	2,5	2,5	2,5	2,5
Andelen pellets ton	123	180	180	180	180
Totalt producerad mängd MWh	3011	3100	3100	3100	3100
Totalt levererad MWh		2950	2950	2950	2950
12. Närvärme Bergsjö					
Andelen flis till uppvärmning m3	10058	11740	11740	11740	11740
Andelen olja m3	3,8	8	8	8	8
Andelen pellets ton	643	300	300	300	300
Totalt producerad mängd MWh	8020	8085	8085	8085	8085
Totalt levererad MWh		7700	7700	7700	7700
13. Renhållning					
Hushållssopor	2 417	2 626	2 600	2 600	2 600
Grovsopor	437	540	540	540	540
Bygg- o industriavfall	515	862	800	800	800
Återvunnet träavfall	792	304	500	500	500
Antal återvinningscentraler	2 st	2 st	2st	2st	2st

Utbildning och Kulturnämndens verksamheter

Ordförande: Boerje Bohlin
Förvaltningschef: AnnKristine Elfvendal och Mats Collin

Nämndspresentation

Nämnden för utbildning och kultur ansvarar för förskoleverksamhet, förskoleklass, skolbarnsomsorg grundskola, särskola, fritid och kultur.

Verksamheter regleras av internationella, nationella, kommunala och lokala måldokument. För utbildningsverksamheterna anges målen i nationella läroplaner och kommunpolitisk antagna inriktningar och ambitioner. För övriga verksamheter, kultur och fritid, finns nationella riktlinjer, bibliotekslag samt kommunpolitiskt antagna inriktningar och ambitioner.

Förskoleverksamhet bedrivs i form av förskola, kommunal och enskild. Styrdokument för förskoleverksamhet är skollagen och kommunens skolplan. För förskolan gäller Lpfö 98, läroplan för förskolan. Förskoleverksamhet skall erbjudas alla barn från ettårs ålder där föräldrarna förvärvsarbetar, är aktivt arbetssökande, föräldralediga, eller studerar samt för barn som av eget skäl behöver förskola. Förskoleverksamhet skall erbjudas "utan oskäligt dröjsmål", vilket idag innebär inom fyra månader från det att vårdnadshavaren ansökt om plats.

Styrdokument för förskoleklass, grundskola och skolbarnsomsorg är skollag, grundskoleförordning och Lpo 94, (Läroplanen för det obligatoriska skolväsendet, förskoleklassen och fritidshemmet). För grundskolan, kommunal och fristående, gäller också kurs-

planer. Skolbarnsomsorgen organiseras i samverkan med grundskolan som fritidshem där barnen är inskrivna och betalar avgift, upp till skolår 6.

Utbildningen i särskolan syftar till att ge barn och ungdomar, som har en utvecklingsstörning, en till varje elev anpassad utbildning, som så långt som möjligt motsvarar den som ges i grundskolan. Den obligatoriska särskolan omfattar grundsärskola och träningskola. Eleverna i obligatoriska särskolan kan om de önskar gå ett tionde skolår. I Nordanstigs kommun är grundsärskoleeleverna integrerade i ordinarie grundskoleverksamhet. Träningskolan samarbetar med Lönnbergsskolan men är en egen grupp.

Inom kulturverksamheten samordnas bibliotek och allmänskultur. Verksamhetens styrdokument är kommunalpolitiska inriktningar och ambitioner samt bibliotekslagen. Fritidsverksamheten i Nordanstigs kommun bedrivs helt i ideell regi. Nämnden har inom sitt ansvarsområde att ansvarar för föreningsstöd, stöd till ungdomsverksamhet samt fritidsgårdsverksamhet.

Målredovisning UK

Kommunfullmäktiges målområden 2011	Utbildning och Kulturnämndens mål
Andelen elever som når målen i grundskolan skall år från år öka med strävan att alla elever har fullständiga betyg när de lämnar grundskolan.	Elevernas måluppfyllelse när de lämnar grundskolan ska årligen överträffa förväntansvärdet enligt SALSA.
	Alla elever ska lyckas lika bra i skolan.
	Elevernas kunskaper och färdigheter i läsning, skrivning och matematik skall förbättras.
Under perioden 2009 – 2011 ska debutåldern hos ungdomar senareläggas med sex månader för bruk av tobak, alkohol och andra droger och användandet ska minska. Kommunen ska verka för ett narkotikafritt Nordanstig.	Verksamheternas aktiviteter ska genomsyras av nolltolerans.
Varje år stödja 1 – 3 kulturprojekt som i sin struktur långsiktigt kan leda till ett "varumärke" för Nordanstig.	Att samarbetet med Hudiksvalls kommun i projektet "Kulturbanken" skall lyfta fram kommunens kulturarbetare och deras verksamheter.
Verka för ett positivt inflyttningsnetto med målet att antalet medborgare ska öka under åren 2009-2011.	Aktiviteter ska göras under året för att öka förskolans och skolans barns/elevs biblioteksbesök.
	Antalet medborgare boende i Nordanstig och som är nöjda med kultur- och fritidsverksamheten bör öka under mandatperioden.
	Ekonomiskt stödja föreningar som sköter insjö- och havsbad.
	Kommunens medborgare skall uppleva att barnomsorgen, förskolan och skolan har en hög kvalitet.
Under 2010 ska beslutsprocesser och tillståndsgivande kopplas till tjänstegarantier som är kända, accepterade och synliggjorda.	Under 2011 se över vilka tjänster inom verksamheten som kan kopplas till tjänstegarantier.

Ekonomisk redovisning UK

Program	ÅR 2009	Budget 2010	Budget 2011	VP 2012	VP 2013
SKOLA, KULTUR OCH FRITID					
22. Bibliotek	1 795	1 824	1 862	1 896	1 933
23. Föreningsstöd	1 644	1 900	2 000	1 600	1 600
24. Kulturverksamhet	152	310	260	310	310
25. Friluftsbad	74	90	90	90	90
26. Barnomsorg-grundskola	118 039	118 765	119 531	125 111	127 525
30. Musikskola	1 631	0			
SUMMA UTBILDNING & KULTUR					
Intäkter	10 742	6 975	6 790	6 440	6 390
Kostnader	134 077	129 864	130 533	135 447	137 848
<i>*därav kapitalkostnader</i>	<i>880</i>	<i>1 015</i>	<i>1 019</i>	<i>1 019</i>	<i>1 019</i>
Summa nettokostnad	123 335	122 889	123 743	129 007	131 458

Kommentarer till verksamhetsåret 2011

Bibliotek

Bibliotekets organisation består av ett huvudbibliotek i Bergsjö samt tre integrerade folk- och skolbibliotek i Gnarp, Harmånger och Hassela. Huvudbiblioteket är basen för verksamheten och dess chef har ett övergripande och samordnande ansvar för folkbiblioteksverksamheten. Verksamheten ser svårigheter med att klara av att leva upp till det krav som finns i bibliotekslagen inom tilldelad budgetram. Önskemål om att verksamheten skall innefatta "turistbibliotek" och att biblioteken skall vara öppna under sommaren har inte prioriterats i denna budget.

Föreningsstöd

Inom denna programpunkt hanteras bl.a. följande stöd, anläggningsstöd och stöd till ungdomsverksamhet i form av lokalt aktivitetsstöd, hyres- och lokalbidrag m.m. Programpunkten Föreningsstöd har en minskad budgetram med 300 tkr i förhållande till 2010 års ram och hamnar då i närheten av 2009-års ram

Kulturverksamhet

Kommunfullmäktige har inför 2010 beslutat om ett nytt kulturmål. Kulturmålet är att Nordanstigs kommun varje år ska stödja 1-3 kulturprojekt som i sin struktur långsiktigt kan leda till ett "varumärke" för Nordanstig. Under 2011 är det samarbetsprojektet med Hudiksvalls kommun, Kulturbanken som svarar mot fullmäktigemålet.

Samarbetet som kommunen har med studieförbundet BILDA i projektet Nordanstigs Musikverkstad fortsätter under 2011. Nordanstigs Musikverkstad riktar sig till barn och ungdomar i åldern 7-24 år som är intresse-

rade av att utveckla sitt musikintresse och till de ungdomar inom grundskolan som valt att arbeta med musik inom skolämnet Elevens val. Nordanstigs Musikverkstad redovisas under programpunkt 26, barnomsorg och skola, kostnad 500 tkr.

Friluftsbad

Nämnden ger bidrag till skötsel av havsbad samt insjöbad. Bidraget används till kostnader för sop- och latrinhämtning, kontroll av badvatten samt kontroll av "sjön". Oförändrad budgetram i jämförelse med 2010

Barnomsorg – grundskola

Under 2011 träder flera nationella styrdokument i kraft inom utbildningssektorn vilka kommer att ställa tydligare krav både på kommunen och på personalen inom de olika verksamhetsdelarna. Till följd av detta vore det önskvärt med en satsning på fortbildning/kompetenshöjning för att bl.a. möta ökat krav på behöriga lärare. Detta har inte kunnat prioriteras i 2011-års budget men bör finnas med inför kommande år. Nya uppdrag och en tydligare lagstiftning, som också följs av en ökad statlig och kommunal uppföljning och kontroll, gör att förvaltningens kvalitets- och uppföljningsresurs måste förstärkas.

Implementeringen av de nationella styrdokumenterna har påbörjats under 2010 och kommer att intensifieras under 2011 och framåt.

Under 2010 kom en ny lag gällande bidrag till enskilda verksamheter och fristående skolor. Införandet av denna lag medförde att en anpassning av kommunens interna budgetfördelningsmodell genomfördes. Detta har i

första hand påverkat förskolans budgetförutsättningar.

I budgetramen för 2011 kommer ett eventuellt införande av vårdnadsbidrag och nattis/helgis att finansieras genom verksamhetsförändringar inom den kommunala förskolan.

Nämnden har beslutat att förvaltningen skall arbeta för att alla orter som idag har kommunal förskoleverksamhet skall ha det även i fortsättningen. Om antalet barn på en ort understiger 12-15 barn ska förvaltningen se över alternativet att erbjuda annan kommunal barnomsorg än förskola.

Förskolan är budgeterad med en personaltäthet motsvarande 5,48 barn/personal.

När det gäller förskoleklass och skolbarnsomsorgen är siffrorna 4,7 åa/100 elever samt 5,7 åa/100 elever. Förskoleklassen omfattar 15 timmar i veckan.

Grundskolan är budgeterad med en lärartäthet på 8,25 åa/100 elever vilket är samma nivå som i 2010-års budget. Elevminskningen i åldersgruppen 12-16 år är beaktad.

Från och med höstterminen 2011 är Bergsjö centralskola kommunens enda 7-9-skola. I samarbete med Mittuniversitetet har berörd personal, föräldrar och elever tillsammans påbörjat ett utvecklingsarbete för att skapa en 7-9-skola som klarar en hög måluppfyllelse och är en plats där alla känner sig trygga. Skyldigheten att ge alla grundskoleelever möjlighet att klara nuvarande kunskapsmål har inte kunnat uppnås under läsåret 2009/2010.

Elevhälsans betydelse måste framhållas i denna skrivelse. Nordanstig har ett resursteam som består av psykolog, kuratorer, skolsköterskor samt specialpedagog. Elevhälsans uppgift är att främja hälsa och inlärning hos alla elever, med ett särskilt ansvar för elever som är i behov av särskilt stöd. Under budgetåret 2010 förstärktes elevhälsan med 2 specialpedagogtjänster och denna förstärkning finns med även i 2011-års förutsättningar. Under hösten 2010 genomförde skolinspektionen en inspektion av kommunens förskolor och skolor. Resultatet av inspektionen kommer att hanteras under 2011.

Kommentarer till verksamhetsåren 2012- 2013

Det råder en stor osäkerhet beträffande de ekonomiska förutsättningarna inför verksamhetsåren 2012-2013. Med stor sannolikhet måste politiska ställningstaganden ske gällande inriktningar och strukturer för både frivillig och obligatorisk verksamhet inom nämndens ansvarsområde, detta för att möta ett minskat ekonomiskt utrymme.

Barnomsorg och skola står inför stora förändringar. Bland annat kommer den nya skollagen att öka kraven på kommunen att tillse att alla barn får möjlighet att lämna skolan med godkända betyg i alla ämnen. En ökad valfrihet när det gäller barnomsorgen innebär att nämnden måste ha en beredskap för att effektivt kunna anpassa den kommunala förskolan efter nya förutsättningar detta gäller även skolverksamheten där antalet elever som väljer fristående skolor/andra kommunala skolor ökar.

Sammanfattning nyckeltal UK

ÅR	Budget 2009	Budget 2010	Budget 2011	VP 2012	VP 2013
Antal tjänster/100 elever i grundskolan	8,25	8,25	8,25	8,25	8,25
Antal barn/personal i förskolan	5,48	5,48	5,48	5,48	5,48
Antal tjänster/100 elever i fritidshem	5,7	5,7	5,7	5,7	5,7
Antal tjänster/100 elever i förskoleklass	4,7	4,7	4,7	4,7	4,7

Sammanfattning verksamhetsmått UK

ÅR	Budget 2009	Budget 2010	Budget 2011	VP 2012	VP 2013
Antal skolorter	6	6	6	6	6
Antal skolor	8	8	7,5	7	7
Antal förskoleorter	7	7	7	7	7
Antal förskolor	11	10	10	10	10
Antal bibliotek	4	4	4	4	4
Antal grundskoleelever	820	803	776	765	754
Antal förskolebarn 86 % from 2011	390	385	404	414	409
Antal fritidshemsbarn	190	210	239	239	245
Antal förskoleklassbarn	100	112	97	91	92

Omsorg och Lärandenämndens verksamheter

Ordförande: Sven-Åke Eriksson
Förvaltningschef: Mats Collin och AnnKristine Elfvendal

Nämndspresentation

Nämndens huvudsakliga ansvar är att fullgöra de uppgifter som faller på kommunen enligt Socialtjänstlagen (SoL), Lagen om stöd och service till vissa funktionshindrade (LSS), Hälso- och sjukvårdslagen (HSL), Färdtjänstlagen, Alkoholagen samt Skollagen. Nämnden ansvarar även för de sysselsättningsåtgärder och arbetsmarknadsinsatser som utförs av kommunen liksom mottagande av flyktingar. I uppdraget ingår även kommunens löpande personalfrågor, kost- och städservice samt kollektivtrafikfrågor och övriga transporter.

För drift av nämndens verksamhetsområden finns en med Utbildnings- och kulturnämnden gemensam förvaltning, Utbildnings- och Omsorgsförvaltningen. Nämndens arbete fördelas på följande verksamhetsområden: UO-stab, Verksamhetsstöd, Stöd och Lärande samt Äldre- och Handikappomsorg.

Inom programpunkt UO-stab finns de resurser som nyttjas gemensamt inom förvaltningen. Det är bl.a. förvaltningssekreterare, kvalitetsutvecklare och utredare, medicinskt ansvarig sjuksköterska, biståndsbedömarna för äldre- och handikappomsorgen samt budget för IT-drift.

Verksamhetsstöd ger service till övriga kommunala verksamheter inom olika områden. Där finns kommunens personalenhet som bl.a. ansvarar för personalekonomiska och arbetsrättsliga frågor. Eventuellt kommer personalenheten att överföras till kommunstyrelsen. Även bemanningsenheten som tillgodoser behovet av vikarier inom äldre- och handikappomsorgen hör till verksamhetsstöd. Vidare finns kost- och städ organisationen samt handläggningen av kollektivtrafik och verksamhetsresor.

Verksamhetsområdet Stöd och Lärande består av utbildning över grundskolenivå, arbetsmarknads- och invandrarfrågor samt individ- och familjeomsorg. Utbildningsdelen är främst olika former av vuxenutbildning, i princip all gymnasieutbildning köps från andra kommuner. Kommunens arbetsmarknadsavdelning tillhandahåller bl.a. offentligt skyddade arbeten, feriejobb samt kommunens sysselsättnings- och arbetsträningsverksamhet. En förstärkning av

arbetsmarknadsinsatserna planeras genom att medel omfördelas från försörjningsstöd till OSA verksamhet. Detta ger fler möjlighet till aktiva stödåtgärder. Åtgärden förutsätter dock arbetsförmedlingens medverkan.

Invandrarenheten handhar kommunens verksamhet kring flyktingmottagande. En ny verksamhet är mottagandet av ensamkommande flyktingbarn som kommer att starta upp i början av 2011.

Inom Individ- och familjeomsorgen finns bl.a. försörjningsstöd, arbete kring barn- och familjer som behöver stöd, familjerätt och missbruksarbete. Likaså budget- och skuldrådgivning liksom tillsyn och tillstånd kring alkoholserving. Vad gäller familjerådgivning, ungdomsmottagning och medling för ungdomsbrottslingar sker detta genom samarbete med Hudiksvalls kommun. En ny verksamhetsgren som kommer att fortsätta utvecklas under 2011 är Nordanstigs resurscenter (NRC) Syftet med NRC är att bidra till att minska kommunens behandlingkostnader. Kommunen har hösten 2010 ingått ett samverkansavtal med Hudiksvalls kommun och landstinget gällande gemensamt beroendecentrum.

Inom programpunkten äldre- och handikappomsorgen finns kommunens fyra särskilda boenden (säbo), korttidsvård/avlastning, hemtjänst, nattpatrull och de resurser som är kopplade till dessa områden i form av anhörigstöd, daglig verksamhet, rehabiliteringsenheten och sjuksköterskeorganisation.

Sedan 1 september 2010 är Lagen om valfrihet (LOV) införd i hemtjänsten. Det innebär att brukarna kan välja bland de av kommunen godkända utförarna, vem som de vill ska utföra service- och omvårdnadsinsatserna.

Inom handikappomsorgen tillhandahålls personlig assistans, gruppboheter och andra boheter med särskild service, daglig verksamhet, boendestöd, korttidsvistelse/ korttidstillsyn samt kontaktpersoner och ledsagning. Korttidsvistelse för barn och korttidstillsyn köps sedan halvårsskiftet 2007 av Hudiksvalls kommun. Personlig assistans kommer att 2011 läggas ut på entreprenad.

Målredovisning OL

Kommunfullmäktiges målområden	Nämndens mål	Förvaltningen		
		Strategier	Handlingsplaner/ aktiviteter	Uppföljning/ rapportering
Under 2011 ska beslutsprocesser och tillståndsgivande kopplas till tjänstegarantier som är kända, accepterade och synliggjorda	Vid nyanställning inom äldre- och handikappomsorgen, inklusive vikarier, skall utdrag ur belastningsregister redovisas.	Personalkontoret tar fram rutiner		
	Vid ansökan om hemtjänst, växelvård eller särskilt boende skall kontakt med handläggare för bokning av tid erhållas inom en vecka.	Anpassa arbets sätt och anpassa mätning/ uppföljning		
	AMA skall inom 14 dagar ha verkställt beställd arbetsmarknadsplacering	Upprätthålla goda kontakter med alla tänkbara aktörer.		
	Efter beslut av biståndshandläggare skall brukaren få kontakt med utföraren inom två vardagar för avtal om besök	Följa upp rutin.		
Under 2011 utveckla de allmänna kommunikationerna för att underlätta pendling inom arbetsmarknadsregionen	Inför trafikbeställningen 2011-2012 förbättra infrastrukturen för arbets- och studiependling.	Planering genom Trafik-beredningen och trafikhandläggare		
Andelen elever som når målen i grundskolan skall år från år öka med strävan att alla elever har fullständiga betyg när de lämnar grundskolan.	Öka antalet elever som äter skollunch.	Kartläggning och analys av verksamhetens värdeskapande processer.		

Kommunens verksamheter

Kommunfullmäktiges målområden	Nämndens mål	Förvaltningen		
		Strategier	Handlingsplaner/ aktiviteter	Uppföljning/ rapportering
<p>Under perioden 2009 –2011 ska debutåldern hos ungdomar senareläggas med sex månader för bruk av tobak, alkohol och andra droger och användandet minska. Kommunen ska verka för ett narkotikafritt Nordanstig.</p>	<p>Nollvision gällande underårigas bruk av alkohol och droger i offentliga miljöer</p>	<p>Arbeta för att åstadkomma en attitydförändring till bruk av alkohol och droger hos barn och ungdomar samt deras föräldrar</p>	<p>* Samordnargruppen ungdomsamordnare och folkhälso-samordnare, drogsamordnare och alkohol-handläggare. *Samverkan mellan polis och socialtjänst både planering och på fältet.</p>	
	<p>Det förebyggande arbetet med föräldrar och ungdomar ska öka , jämfört med år 2009</p>	<p>Vidareutveckla arbetet inom NRC.</p>	<p>Utveckling av föräldrastöttning i form av samtal både enskilt och par, så väl som miljöterapeutiskt behandlingsarbete i hemmen.</p>	
<p>Andelen omsorgstagares upplevelse av trygghet ska öka under åren 2009 - 2011</p>	<p>Möjliggöra att fler äldre ska kunna bo kvar hemma, om de så önskar</p>	<p>Undersöka vad trygghet betyder för den enskilde. Utifrån undersökningens resultat utveckla verksamheten</p>		<p>Delårsbokslut Årsbokslut</p>
	<p>Vid utgången av 2011 skall minst 90 % av de som får en insats inom handikapp-omsorgen anse att den är verkställd i enlighet med brukarens önskemål.</p>	<p>Brukarundersökning.</p>		
	<p>Andelen funktionshindrades upplevelse av trygghet ska öka under åren 2009 - 2011</p>	<p>Brukarundersökning</p>		

Ekonomisk redovisning OL

Program	ÅR 2009	Budget 2010	Budget 2011	VP 2012	VP 2013
UTBILDNING & OMSORG STAB					
18. Stab/UO	10 141	13 050	13 847	14 096	14 339
SUMMA UTBILDNING & OMSORG STAB					
Intäkter	123	65	0	0	0
Kostnader	10 264	13 115	13 847	14 096	14 339
<i>*därav kapitalkostnader</i>	487	1 038	1 439	1 439	1 439
Summa nettokostnad	10 141	13 050	13 847	14 096	14 339
VERKSAMHETSSTÖD (Planeras fördelas på andra verksamheter fr.o.m. 2011)					
8. Personal	5 841	6 368	3 123	6 986	7 140
9. Trafik & Transport	6 083	6 421	8 642	8 991	9 359
16. Kost & Städ	15 714	16 630	16 500	17 205	18 089
SUMMA VERKSAMHETSSTÖD					
Intäkter	32 762	22 790	9 955	9 955	9 955
Kostnader	60 400	52 209	38 220	43 137	44 543
<i>*därav kapitalkostnader</i>	439	575	1 571	1 571	1 571
Summa nettokostnad	27 638	29 419	28 265	33 182	34 588
STÖD & LÄRANDE					
27. Gymnasieutbildning	62 244	57 512	55 810	52 154	52 436
28. Vuxenutbildningar	6 341	5 692	5 745	5 910	6 064
32. Arbetsmarknad	4 041	4 195	5 216	5 332	5 407
33. Individ & Familjeomsorg	26 618	24 583	27 466	26 719	26 890
36. Invandrarenheten	0	0	0	0	0
SUMMA STÖD & LÄRANDE					
Intäkter	10 131	9 721	19 151	19 523	19 743
Kostnader	109 375	101 703	113 388	109 638	110 540
<i>*därav kapitalkostnader</i>	34	3	122	122	122
Summa nettokostnad	99 244	91 982	94 237	90 115	90 797
ÄLDREOMSORG/HANDIKAPPOMSORG					
34. ÄLDREOMSORG	105 362	101 801	110 617	111 982	114 424
35 HANDIKAPPOMSORG	34 213	34 146	37 368	35 022	35 814
SUMMA ÄLDREOMSORG/HANDIKAPPOMSORG					
Intäkter	46 603	44 110	13 157	13 170	13 185
Kostnader	186 178	180 057	161 142	160 174	163 423
<i>*därav kapitalkostnader</i>	711	797	710	710	710
Summa nettokostnad	139 575	135 947	147 985	147 004	150 238
SUMMA OMSORG OCH LÄRANDE NÄMNDEN					
Intäkter	89 619	76 686	42 263	42 648	42 883
Kostnader	366 217	347 084	326 597	327 045	332 845
<i>*därav kapitalkostnader</i>	1 671	2 413	3 842	3 842	3 842
Summa nettokostnad	276 598	270 398	284 334	284 397	289 962

Kommentarer till verksamhetsåret 2011

Under 2010 har arbetet för biståndsbedömare förändrats, genom att alla biståndsbedömda insatser inom hemtjänsten tidsätts samt att Hemtjänsten, och externa utförare, tilldelas budget utifrån detta. Effekten av det är en märkbart förändrad roll för biståndshandläggarna. Det är påtagligt att det är biståndsbesluten som också avgör kommunens kostnader för hemtjänst. Samtidigt är det viktigt att biståndsbesluten fortsätter grunda sig på den enskildes behov, och inte kommunens tillgång till resurser. Till följd av denna förändring kan ett ökat tryck förväntas på biståndsbedömningen utifrån den egna verksamhetens och externa utförarens önskan att få biståndsbesluten reviderade och eventuellt ytterligare hjälpbehov beviljade.

Då inköp av IT-stödssystem påbörjats under 2010 och kommer att fortsätta under 2011 kommer driftkostnaderna för dessa stödssystem att öka.

Om inriktning för hemtjänsten att bevilja och resursbemannas utifrån biståndsbedömda tidsberäknade insatser faller väl ut, är avsikten att gå vidare med samma inriktning för biståndsbedömning och resursplanering inom särskilda boenden.

För kollektivtrafiken har en budgetförstärkning skett med närmare 1 000 tkr i relation till 2010 års budget. Detta i linje med kommunfullmäktiges mål om att utveckla möjligheterna till arbetspendling, och utifrån den redan gjorda upphandlingen.

Eventuellt kommer personalenheten att överföras till kommunstyrelsen och gymnasiet överförs till utbildning- och kultur nämnden.

Det kommer att ske stora förändringar inom integrationsområdet för flyktingar där Arbetsförmedlingen nu kommer att ha huvudansvaret. De kommunala effekterna av denna reform är ännu oklara men en farhåga är att trycket på försörjningsstödet kan komma att öka.

Ett annat frågetecken är om det samverkansavtal som funnits mellan kommunen och arbetsförmedlingen kommer att förnyas under 2011. Bedömningen är att detta inte kommer att ske vilket innebär att bemanningen på arbetsmarknadsenheten kommer att minska vilket i sin tur begränsar möjligheterna att räkna hem samordningsvinster.

En i princip helt ny verksamhet är mottagandet av ensamkommande flyktingbarn. Verksamheten bedöms vara helt finansierad av stats-

bidrag, men kommer självklart att öka trycket på utbildningssidan och då primärt på IVIK-verksamheten inom gymnasieskolan.

När det gäller IVIK-verksamheten måste en förstärkning räknas med under 2011. Detta som en direkt konsekvens att verksamheten med största sannolikhet kommer att ha minst tio nya elever som skall erbjudas heltidsstudier under ett år på hemmaplan för att sedan slussas vidare i skolsystemet.

Den statliga satsningen på yrkesvux fortsätter under 2011 och kommunerna arbetar i skrivande stund med gemensam ansökan.

Under 2011 avslutas de två pågående 3M-projekten – den tydligaste effekten av detta blir för vuxenutbildningen del ett minskat utrymme för teknikinvesteringar.

Försörjningsstödet som ökar och behovet av arbetsmarknadsinsatser gör att trycket på Arbetsmarknadsavdelningen inför 2011 är högt. Ett problemområde är att hitta bra och godkända praktikplatser, såväl inom kommunen som externa parter liksom hos föreningar eller privata företag. Samarbete och samverkan är en viktig framgångsfaktor.

Feriearbetet planeras, i likhet med de senaste åren, till ca 40 personer. Arbetsmarknadsenheten samlar kommunens samtliga feriearbeten, sommarskolan, socialtjänstens behov, samt avtalet gällande omvårdnadsprogrammet. Merparten av platserna riktas mot omsorgen som en strategisk åtgärd för att öka attraktionen för utbildning inom det yrket. Under 2010 utgick extra statsbidrag till kommunerna för att anordna fler feriearbeten, ca 20 ytterligare, hur det blir under 2011 är ovisst.

En förstärkning av arbetsmarknadsinsatserna planeras genom att medel omfördelas från försörjningsstöd till OSA verksamhet. Detta ger fler möjlighet till aktiva stödåtgärder (ca 10 nya årsplatser), samtidigt som den kommunala nettokostnaden minskar. Åtgärden förutsätter dock arbetsförmedlingens medverkan.

Instegsjobb och språkpraktik är viktiga insatser för våra nyanlända kommuninvånare. Handläggarna på arbetsmarknadsenheten arbetar i dessa frågor nära tillsammans med Invandrar-enheten, SFI och Arbetsförmedlingen. Nordanstig har under 2009 och 2010 rönt stora framgångar i planeringen av det arbetet och uppmärksammas för det. Inför 2011 ligger en budget för sex årsplatser vilka kommer fyllas.

Varselakuten, en verksamhet som startades under hösten 2008/2009 har omvandlats till varselnätverket. Nätverket består av olika kommunala instanser, arbetsförmedlingen, företagarföreningen, ALMI, representanter från näringslivet och fackföreningarna.

Budgeten för individ- och familjeomsorgen utgår från att taxor och avgifter för tillstånd och tillsyn inom alkoholservering, tobaks- och läkemedelsförsäljning revideras så att de kommunala intäkterna ökar med 100 tkr.

Under 2011 kommer fortsatt stort fokus att ligga på det förebyggande arbetet inom ramen för samverkansområdet Nordanstigs Resurscentrum (NRC). Detta i syfte att klara fler stödinsatser på hemmaplan och minska kostnaderna för externa placeringar. Bedömning har gjorts att under 2010 har fem stycken presumtiva placeringar kunnat undvikas tack vare "hemmaplanslösningar".

För nuvarande placeringar i HVB- och familjehem har en bedömning gjorts i försök att uppskatta varje ärendes behov av varaktighet. Utifrån nuvarande placeringar beräknas HVB-kostnaderna minska under 2011 då ett par placeringar kan avslutas eller övergå i annan form.

Behovsbilderna vid familjehemsplaceringarna måste dock ses på längre sikt och därmed räknas upp något i budgeten mot föregående år. Budgetförslag för familjehemskostnader 2011 är i nivå med prognosen för bokslut 2010. Därutöver finns inte budgetmedel för "buffert", dvs. att möta eventuella nya behov.

Kommunen har hösten 2010 ingått ett samverkansavtal med Hudiksvalls kommun och landstinget gällande gemensamt beroendecentrum. Detta innebär ett begränsat ekonomiskt åtagande samt att bidra med personell resurs till det gemensamma arbetet.

Kostnaden för försörjningsstöd 2010 beräknas öka med 1 500 tkr mot budget. Detta beror till största delen på förändrade regler och lägre ersättningar i andra bidragssystem, vilket får till följd att fler familjer blir beroende av komplettering via försörjningsstöd. En annan tendens är att personer som står utanför arbetsmarknaden ökar. Detta innebär att behovet av försörjningsstöd bedöms ligga på samma nivå 2011 som 2010.

En förstärkning av arbetsmarknadsinsatserna planeras genom att medel omfördelas från försörjningsstöd till OSA verksamhet. Detta ger fler möjlighet till aktiva stödåtgärder (ca 10 nya årsplatser) i stället för passivt mottagande av

försörjningsstöd, samtidigt som den kommunala nettokostnaden minskar. Åtgärden förutsätter dock arbetsförmedlingens medverkan.

Genom lagändring har kommunens ansvar för flyktmottagande reducerats, delar av ansvaret har övertagits av arbetsförmedlingen och försäkringskassan. Detta träder i kraft den 1 december 2010. Effekten blir högre administrativ belastning för kommunen, vilket gör att individ- och familjeomsorgen behöver förstärkas med 30 % tjänst.

Kommunen har i juli 2010 ingått ett avtal med Migrationsverket, vilket innebär upprättande av tio platser för mottagning av ensamkommande flyktbarn. Det faktiska mottagandet startar i januari 2011. Verksamheten finansieras av Migrationsverket och kommer inte att belasta kommunens budget. Det generella statsbidraget för 2010 är 250 tkr och beroende på hur rekryteringen går kan ett mindre underskott uppstå under 2010 som dock kommer att täckas av förväntat överskott 2011.

Ett omfattande översyns och planeringsarbete kommer att pågå under 2011 för att komma fram till hur den långsiktiga äldreomsorgsstrukturen skall se ut i form av särskilda boenden, korttidsboenden och trygghetsboenden. Var de skall vara belägna och beräknat antal som behövs.

Sedan den 1 september 2010 är Lagen om valfrihet (LOV) införd i hemtjänsten. Det innebär att brukarna kan välja bland de av kommunen godkända utförarna, vem som de vill ska utföra service- och omvårdnadsinsatserna.

Hemtjänsten budgeteras utifrån beviljad tid. Den utförda tiden mäts med hjälp av ett mätinstrument, för att erhålla en bättre uppföljning inför utbetalning av ersättning till egendrift, likväl som till externa utförare.

En stor förändring som budget 2011 innefattar är att all personlig assistans läggs ut på entreprenad. De som valt kommunen som utförare kommer att få sin assistans av den entreprenör som kommunen upphandlat. Den dagliga verksamheten finns i Bergsjö och Harmånger. Planer finns att under hösten 2011 samlokalisera denna till Backens skola. Vinsten med att all daglig verksamhet samlas i samma lokal är en minskad sårbarhet gällande personal. Vidare att verksamheten också får större möjligheter att tillgodose brukarnas enskilda behov, samt att det ger större möjlighet till integration med andra grupper.

Antalet kontaktpersoner enligt SoL och LSS samt ledsagning enligt SoL och LSS har ökat konstant sedan en tid tillbaka. I februari 2009 var det 37 beslut, och till september 2010 har det nästan skett en fördubbling.

Fortsatt kostnadsreduceringsbehov 2011

I april 2010 räknade förvaltningen fram beräknat budgetbehov 2011 för UO-förvaltningen utifrån kända volymförändringar, fördelat på OL-nämnden respektive UK-nämnden. För OL-nämnden var det ett beräknat rambehov på ca 283 500 tkr. Nämnden tilldelades av kommunfullmäktige i juni en preliminär ram på ca 269 900 tkr, dvs. ca 13 600 tkr lägre än det beräknade behovet, vilket blev det kostnadsreduceringsbehov som måste åtgärdas. Förvaltningens totala reduceringsbehov, inkl UK-nämndens andel av förvaltningens budget, blev närmare 18 000 tkr.

Förvaltningen har under budgetprocessen arbetat med olika förslag till förändringar inom hela UO-förvaltningens verksamhetsområde för att komma till den av kommunfullmäktige tilldelade preliminära ramen. Idéer till möjliga, men absolut inte önskvärda, förändringsbehov har diskuterats motsvarande ca 16 400 tkr på förvaltningsverksamheten som helhet, och ca 6 500 tkr vad avser OL-nämndens område.

Inom OL-nämnden verksamhetsområde har bl.a. följande idéer diskuterats för att minska nettokostnaden, men alla åtgärder finns inte med i liggande budgetförslag. Minskad omställningsbuffert för hemtjänst och personlig assistans (3 000 tkr). Ta bort resurs för NRC (1 200 tkr). Avveckla MRSA-enhet på Bergesta (1 000 tkr). Förändring i gruppbostad (300 tkr). Ta bort all resterande cafeteria-verksamhet i kommunhus och komvux (300 tkr). Minskat antal årsarbetare som verksamhetschef (250 tkr). Avstå planerad utökning av dagverksamhet för äldre (175 tkr). Ökade avgifter för alkoholtillstånd och tillsyn, liksom tobaks och läkemedelstillsyn (130 tkr). Arbetsmarknadsinsatser istället för socialbidrag (100 tkr).

Vid budgetberedningens möte i början av september presenterades dessa idéer. Alla idéer ansågs ej meningsfulla att gå vidare med. Beredningens beslut blev att "uppmåna förvaltningarna att fortsätta arbetet med att utarbeta ett förslag till budget 2011 inom de ramar som fullmäktige tilldelat respektive nämnd", samt att "budgeten kan kompletteras med en plan för kostnadsreduceringar under året för att klara den givna budgetramen." Det vill säga att vid budgetbeslutet hösten 2010

finns ett ospecificerat sparbetning på ett flertal miljoner som nämnd och förvaltning får fortsätta arbeta med.

Under september har kostnadsprognosen behövt reviderats utifrån hur kostnadsutvecklingen är och bedöms vara detta år. Det har medfört några fler ökade kostnader och i något fall minskad beräknad kostnad jämfört med läget i april, inom följande områden:
Ökade placeringskostnader i HVB- och familjehem (3 800 tkr). Ökade kostnader för gymnasiesärskola (1 000 tkr). Ökade kostnader pga. demensvård i ett SÄBO (ca 300 tkr) Lägre beräknad hemtjänst, ökade intäkter mm (1 200 tkr). Minskade kostnader inom kost och städverksamheten (1 000 tkr). Minskad buffert för volymökning inom hemtjänsten (2 100 tkr).

Resultatet av dessa förändringsförslag och reviderad kostnadsbudget är att föreslagna åtgärder i stort sett tar bort lika mycket kostnader som kostnadsökningen tillför. För OL-nämnden innebär detta att det kvarstår ett kostnadsreduceringskrav på samma nivå som när processen startade i april!! Det innebär att budgetberedningens beslut att "budgeten kan kompletteras med en plan för kostnadsreduceringar under året för att klara den givna budgetramen" gör att dessa kompletteringsförslag måste uppgå till mellan 10 – 12 000 tkr!

Kommentarer till verksamhetsåren 2012-2013

Fortsatt utveckling av kollektivtrafiken är viktigt som ett led i strävan att kommunen skall vara ett attraktivt och reellt alternativ att bosätta sig i. Detta gäller både möjligheten till arbetspendling i arbetsmarknadsregionen liksom fritidspendling för främst ungdom.

En eventuell långvarig hög arbetslöshet i kommunen, med därmed följande problem att individer blir utförsäkrade från A-kassa mm, kan innebära ytterligare ökat behov av försörjningsstöd och arbetsmarknadspolitiska insatser.

Kommunens förmåga att hantera den stora mängden placeringar av barn- och ungdomar kommer att ha påtaglig betydelse för resursbehov inom individ- och familjeomsorgen. Kostnadsnivån och antalet placeringar ökade kraftigt under 2008 till 2010. Under 2010 påbörjades aktiva åtgärder för att klara mer förebyggande och behandlande arbete på hemmaplan. Om detta inte lyckas föreligger

Kommunens ekonomi

risk för behov av kraftig utökning av individ- och familjeomsorgens placeringsbudget. I skrivande stund ovisst om nuvarande antal platser i äldreboenden räcker, eller om en utbyggnad kommer att behöva planeras. I dag är medelåldern i kommunens särskilda boenden mellan 85 – 90 år. Befolkningsprognosen visar

ingen ökning av antalet äldre i den åldersintervallet inom de närmaste åren. Dock förekommer periodvis att ett flertal personer finns i kö och väntar på plats till äldreboende. Kommunen har under de senaste åren dock klarat att tillhandahålla plats inom lagstadgade 3 månader.

Sammanfattning nyckeltal OL

ÅR	Bokslut 2009	Budget 2010	Budget 2011	VP 2012	VP 2013
Kost och städ					
Kostnad per referensportion skola/barnomsorg (kr)		9	10,5		
Äldre- och Handikappomsorg					
<i>Personaltäthet exkl. nattpersonal per plats</i>					
- särskilt boende	-	0,64			
- korttidsboende	-	0,59			
Hemtjänstkostnad/timme inkl. Larm och IT		490,35	494,62	*	*
Hemtjänstkostnad/timme exkl. Larm och IT <i>* Ej framräknat</i>		454,67	458,67	*	*
Gymnasiet					
- Gymnasiet kostnad kr/elev/år	105	106	108	109	11
- Gymnasiesår kostnad kr/elev/år	513	499	490	503	515
Individ- och familjeomsorg					
HVB Dygnskostnad kr/dygn i snitt	2 560	2 610	2 730	2 720	2 770
Familjehem Dygnskostnad kr/dygn i snitt	560	570	490	500	510

Sammanfattning verksamhetsmåt OL

ÅR	Bokslut 2009	Budget 2010	Budget 2011	VP 2012	VP 2013
Trafik					
Antal bilar i poolen för uthyrning	8	8	8	8	8
Kost och städ					
Antal produktionskök		11	11	?	?
Städyta m ²		31 111	31 367	?	?
Gymnasieskola					
Antal gymnasieelever	481	436	397	359	360
Antal gymnasiesärelever	20	20	23	23	21
Antal inackorderingsbidrag	109	112	111	112	114
Arbetsmarknad					
Antal OSA-platser	10	10	20	20	20
Antal SAMHALL-platser	8	8	8	8	8
Antal feriearbetsplatser	35	35	35	35	35
Individ- och familjeomsorg					
HVB Placeringsdygn	3 361	2 039	2 557	1 545	1 551
Familjehem Placeringsdygn	8 510	6 695	7 000	7 516	7 505
Äldreomsorg					
Antal platser i särskilt boende, egen regi och tjänsteköp		147	147	147	147
Antal platser för korttidsvård/växelvård		27	27	27	27
Antal timmar, beviljad hemtjänst		33 240	40 800	40 800	40 800
Handikappomsorg					
<i>Antal personer med personlig ass. > 20 timmar/veckan</i>		30	31		
Antal platser i gruppboende LSS, egen regi och tjänsteköp		12	12		
Korttidsvistelsedygn LSS, tjänsteköp		315	283		

Kommunens ekonomi

Resultatbudget 2011 inkl kapitalkostnader

tkr	Intäkter	Kostnader	Netto
Summa kommunstyrelsen	35 217	84 797	-49 580
Summa utbildning och kulturnämnden	6 790	130 533	-123 743
Summa omsorg och lärandenämnden	42 263	326 597	-284 334
Summa 1 - 36	84 270	541 927	-457 657
Ks utvecklingsmedel	0	2 100	-2 100
Sparkrav		-10 000	10 000
Överskott personalomkostnader	21 495	0	21 495
Korr kapitalkostnader	0	-17 795	17 795
Företagshälsovård	0	1 589	-1 589
Facklig verksamhet	0	1 217	-1 217
Revision	0	800	-800
Faktiska pensionsutbetalningar	0	14 800	-14 800
Ökning pensionsskuld	0	13 400	-13 400
Förändring av semesterlöneskulden	0	276	-276
Avskrivningar	0	11 000	-11 000
Resultat 1	105 765	559 314	-453 549
Skatter	329 773	0	329 773
Statsbidrag	110 102	0	110 102
Slutavräkning 2011	1 401		1 401
Kommunal fastighetsavgift	15 500	0	15 500
Finansiella intäkter	2 611	0	2 611
Finansiella kostnader	0	3 837	-3 837
Resultat 2, Förändring av eget kapital	565 152	563 151	2 001

Resultatbudget verksamhetsplaner 2012 - 2013 inkl. kapitalkostnader

tkr	Vp 2012	Vp 2013
Summa kommunstyrelsen	-47 275	-48 894
Summa Utbildning och kulturnämnden	-129 007	-131 458
Summa Omsorg och lärandenämnden	-284 397	-289 962
Summa 1 - 36	-460 679	-470 314
Sparkrav	6 000	0
Ks utvecklingsmedel	-2 500	-2 500
Överskott personalomkostnader	21 898	22 309
Korr kapitalkostnader	17 795	17 795
Företagshälsovård	-1 621	-1 654
Facklig verksamhet	-1 248	-1 279
Revision	-800	-800
Pensioner	-15 500	-14 200
Ökning pensionsskuld	-14 100	-14 000
Förändring sem.löneskuld + just.	-282	-287
Avskrivningar	-11 000	-11 000
Resultat 1	-462 037	-475 930
Skatter	343 991	359 127
Statsbidrag	102 946	98 958
Slutavräkning	0	0
Kommunal fastighetsavgift	15 000	15 000
Finansiella intäkter	1 950	1 935
Finansiella kostnader	-3 482	-3 602
Resultat 2, Förändring av eget kapital	-1 632	-4 512

Kassaflödesanalys 2011-2013

Från verksamheten tillförda medel (tkr)	År 2009	Budget 2010	Budget 2011	VP 2012	VP 2013
Årets resultat	3 591	4 167	2 001	-1 632	-4 512
Justering för av- & nedskrivningar	10 543	11 000	11 000	11 000	11 000
Justering för gjorda avsättningar	0	0	0	0	0
Övriga ej likviditetspåverkande poster	189	0	0	0	0
Medel från verksamheten före förändring av rörelsekapital	14 323	15 167	13 001	9 368	6 488
Korta fordringar (ökning-/minskning+)	-23 817	2 000	2 000	3 000	3 000
Lager (ökning-/minskning+)	58	0	0	0	0
Korta skulder (ökning+/minskning-)	25 146	0	0	0	0
Kassaflöde från den löpande verksamheten	15 710	17 167	15 001	12 368	9 488
Investeringsverksamhet					
Investering i materiella anläggningstillgångar	-8 344	-13 290	-16 110	-12 000	-11 000
Försäljning av anläggningstillgångar	0	0	0	0	0
Kassaflöde efter investeringar	-8 344	-13 290	-16 110	-12 000	-11 000
Finansieringsverksamhet					
Nyupptagna lån	0	44 500	0	0	0
Amortering av skuld	-18 030	-5 600	-4 400	-4 400	-4 400
Kapitaltäckningsgaranti	0				
Ökning långfristiga fordringar	0	0	0	0	0
Kassaflöde från finansieringsverksamhet	-18 030	38 900	-4 400	-4 400	-4 400
Årets kassaflöde	-10 664	42 777	-5 509	-4 032	-5 912
Likvida medel vid årets början	46 046				
Likvida medel vid årets slut	35 382				

Balansräkning 2011-2013

(tkr)	År 2009	Budget 2010	Budget 2011	VP 2012	VP 2013
Anläggningstillgångar	172 603	182 044	180 003	181 003	181 003
Omsättningstillgångar	104 196	97 925	94 420	89 787	85 275
Summa tillgångar	276 799	279 969	274 423	270 790	266 278
Eget kapital	98 027	96 588	98 589	96 957	92 445
Avsättning för pensioner och liknande	17 517	18 536	21 355	24 265	27 165
Andra avsättningar	1 229	829	1 229	1 229	1 229
Långfristiga skulder	46 866	88 957	42 466	38 066	33 666
Kortfristiga skulder	113 160	75 059	110 784	110 273	111 773
Eget kapital, skulder och avsättningar	276 799	279 969	274 423	270 790	266 278

Bilagor

BILAGA 1: ORDLISTA

Anläggningstillgångar

Tillgångar som är avsedda för stadigvarande bruk. Kan vara immateriella (goodwill mm) materiella (mark, byggnader, maskiner mm) eller finansiella (aktier, andelar mm).

AMA

Arbetsmarknadsavdelningen

Avskrivning

Årlig kostnad för värdeminskning av anläggningstillgångar beräknad utifrån förväntad ekonomisk livslängd.

Avsättningar

Avser ekonomiska förpliktelser som inte är helt bestämd till storlek eller förfallotidpunkt.

Eget kapital

Visar hur stor del av tillgångarna som ej finansierats med främmande kapital (skulder). Består av anläggningsskapital och rörelsekapital.

GMO

Genetiskt modifierade organismer

Internränta

Kalkylmässig kostnad för det kapital (bundet i anläggnings- och omsättningstillgångar) som utnyttjas inom en viss verksamhet.

Kapitalkostnader (kpk)

Benämningen på internränta och avskrivning. Det är denna ersättning förvaltningarna erlägger för gjorda investeringar.

KB

Kommanditbolag

KF

Kommunfullmäktige

KL

Kommunallagen

Kortfristiga fordringar

Fordringar som förfaller till betalning inom ett år.

Kortfristiga skulder

Skulder med en löptid understigande ett år.

KPI

Konsumentprisindex. Ett mått på prisutvecklingen.

KS

Kommunstyrelsen

Likviditet

Ett mått på den kortsiktiga betalningsberedskapen. Visar omsättningstillgångar i relation till kortfristiga skulder.

LIS-områden

Landsbygdsutveckling i strandnära lägen.

LONA

Lokala naturvårdssatsningen.

LOV

Lagen om valfrihet.

LUPP

Lokal uppföljning av ungdomspolitiken

Långfristiga fordringar

Fordringar som förfaller till betalning senare än ett år

Långfristiga skulder

Skulder med en löptid överstigande ett år.

MRSA

Multiresistent bakterier, Methicillin-resistent Staphylococcus aureus.

NBAB

Nordanstigs Bostäder AB

NFAB

Nordanstigs Fastighets AB

NRC

Nordanstigs Resurscentrum

Nettokostnader

verksamhetens kostnader minskade med verksamhetens intäkter, bidrag mm

NVAB

Nordanstig Vatten AB

Nyckeltal

Ett mått på verksamheten. Ex. kostnad per enhet eller tjänster per brukarantal.

OL

Omsorg och lärandenämnden

Omsättningstillgångar

Tillgångar som inte är anläggningstillgångar. Exempelvis förråd, fordringar, kortsiktiga placeringar, kassa och bank.

Rörelsekapital

Omsättningstillgångar minus kortfristiga skulder.

SKL

Sveriges Kommuner och Landsting. En arbetsgivar- och medlemsorganisation för Sveriges 290 kommuner och 18 landsting samt regionerna Skåne och Västra Götaland.

SME

Small Medium Enterprises

Soliditet

Ett mått på den långsiktiga betalningsförmågan. Visar andelen eget kapital av totala tillgångar.

SÄBO

Särskilt boende, äldreomsorgsboende

UK

Utbildning och kulturnämnden

Verksamhetstal

Kvantitetsmått på verksamheterna. Exempelvis antalet brukare.

ÅR

Årsredovisning

BILAGA 2: MÅLSTYRNINGSMODELLEN

Kommunfullmäktig målområden	Nämndens mål	Strategi/handlingsplan Aktiviteter	Tidsplan Uppföljning/ rapportering
Andelen elever som når målen skall år från år öka med strävan att alla elever har fullständiga betyg när de lämnar grundskolan.	UK: Elevernas kunskaper och färdigheter i läsning, skrivning och matematik skall förbättras.	Kompetensutvecklingsinsatser ----- Läraryftet	Följa upp år 3 elevernas resultat i samtliga skolämnen. Delårsrapport 2
	KS: Kartlägga trafiktätheten inom kollektivtrafiken	Utredningsuppdrag klart under hösten 2007 ----- Beställningstrafik införs 2008 ----- Egen tidtabell för all trafik som passerar Nordanstig	

Kommunövergripande mål som antagits av Kommunfullmäktige.

Kommunfullmäktiges mål som tolkats och formulerats till ett nämndsmål. Redovisas under respektive programpunkt i nämndsbudgeten samt i sammanfattningen som presenteras i kommunens sammanställda budget till Kommunfullmäktige.

Nämndernas egna mål. Redovisas under respektive programpunkt i nämndsbudgeten.

BILAGA 3: REDOVISNINGSPRINCIPER

Budgeteringen har skett enligt god redovisningssed och enligt Kommunal redovisningslag samt Rekommendationer från Rådet för kommunal redovisning. Eventuella avvikelser beskrivs under berörd rubrik.

Alla belopp och beräkningar är presenterade i respektive års penningvärde.

Kostnads- och intäktsräntor

Har periodiserats.

Långfristiga skulder

Amorteringar för 2010 budgeteras som kortfristig skuld.

Skatteintäkter

Prognosen för slutavräkning 2009 och 2010 ingår i posten skatteintäkter i resultaträkningen.

Löner, semesterersättningar och övriga löneförmåner

Fr.o.m. redovisningsåret 2002 redovisas löner, semesterersättningar och övriga löneförmåner när kostnaden uppstått, dvs. när lönerna intjänats.

Sociala avgifter

Har redovisats i form av procentuella personalomkostnadspålägg i samband med löne-redovisningen. Arbetsgivaravgiften för december månad har periodiserats.

Personalomkostnadspålägg

Interdebiteras verksamheterna med 41,5 %.

Förändring av pensions- och semesterlöneskuld

Respektive skuld redovisas som en samlad kostnad för hela verksamheten under verksamhetens kostnader (*ökning pensionsskuld inkl löneskatt och förändring semesterlöneskuld*) i resultaträkningen.

Löneskatt på pensioner

Fr.o.m. 1999 redovisas löneskatt på årets intjänade pensioner och ingår i verksamhetens kostnader (posten *ökning pensionsskuld inkl löneskatt*) i resultaträkningen.

Redovisning av pensionsförpliktelser

Fr.o.m. redovisningsåret 1998 redovisas nyintjänade pensionsförmåner dels den individuella delen som i bokslutet redovisas som kortfristig skuld dels resterande delar som en avsättning i balansräkningen och ingår i posten *verksamhetens kostnader* (ökning pensionsskuld inkl löneskatt) i resultaträkningen. Visstidspensioner avseende förtroende valda ingår i avsättningen, dock har ej tagits hänsyn till nuvarande kommunalråds intjänade pensionsförmån. Räntan på pensionsförmåner intjänade fr.o.m. 1998 redovisas i posten finansiella kostnader i resultaträkningen. Pensionsförmåner intjänade före 1998 redovisas som ansvarsförbindelse. Kommunen har ingen förvaltning av medel finansiellt placerat för pensioner vilket innebär att hela pensionsförpliktelser återlånas i verksamheten.

Löneskatt på pensioner

Fr.o.m. 1999 redovisas löneskatt på årets intjänade pensioner och ingår i verksamhetens kostnader (posten *ökning pensionsskatt inkl löneskatt*) i resultaträkningen

Redovisning av materiella anläggningstillgångar

Upptas till anskaffningsvärde och reduceras med avskrivningar.

Korttidsinventarier

För att en investering skall klassas som en anläggningstillgång och därmed fördela kostnaden (avskrivningen) över minst tre år skall investeringen ha en ekonomisk varaktighet av minst tre år samt uppgå till ett värde av lägst ett halvt basbelopp.

Avskrivningar

Avskrivningar av anläggningstillgångar görs efter en bedömning av tillgångens nyttjandeperiod, viss vägledning finns i SKL:s förslag till avskrivningstider.

Planenlig avskrivning baseras på ursprungligt anskaffningsvärde och sker utifrån förväntad ekonomisk livslängd. I kommunen påbörjas avskrivningarna månaden efter anskaffning.

Huvudsakligen tillämpas följande avskrivningstider:

Byggnader, anläggningar	20, 33 och 55 år
Maskiner, fordon, inventarier	5 – 20 år
Energianläggningar	10 – 30 år

Kapitalkostnaderna

Kapitalkostnad är den ersättning förvaltningarna erlägger för gjorda investeringar. Denna räknas enligt nominell metod med 4,0 % intern ränta 2010. Kapitalkostnad kostnadsbokförs månaden efter genomförd investering.

Kundfordringar

Kundfordringar har minskats med summan av osäkra kundfordringar (befarade kundförluster). Kundfordringar äldre än 12 månader bedöms som osäkra.

Leasingavtal

Fr.o.m. redovisningsåret 2003 redovisas nya finansiella leasingavtal i balansräkningen dvs. som anläggningstillgång och långfristig skuld. Fr.o.m. årsredovisning 2003 redovisas nyleasade bilar enligt denna princip.

Tidigare avtal som enligt definitionen är att klassificera som finansiell leasing, men tidigare redovisats som operationell leasing, redovisas även fortsättningsvis som operationell leasing:

- LB Kiel (Bergesta)

Det framtida åtagandet noteras i ansvarsförbindelse

Hysesavtal för lokaler samt bostäder redovisas som operationell leasing är även enligt definitionen operationell leasing.

Redovisning av bredbandsinvestering

Kostnader med reducering av intäkter (bidrag Länsstyrelsen och EU) i bredbandsprojekten redovisas som anläggningstillgång och planerlig avskrivning påbörjas månaden efter att investeringen är klar.

Extraordinära poster och upplysningar för jämförelseändamål.

Extraordinära poster skall avse händelser som saknar tydligt samband med kommunens ordinarie verksamhet, att händelsen ej förväntas inträffa ofta samt att posten uppgår till ett väsentligt belopp.

Jämförelsestörande poster är sådana poster som uppgår till väsentliga belopp och påverkar årets resultat men hänförs till annan period.

Klassificering av finansiella tillgångar

Kommunfullmäktige har inte tagit beslut om att placerade medel anses vara ett långsiktigt innehav.

Redovisning av avsättningar, ansvarsförbindelser och eventualtillgångar

En avsättning är på balansdagen säker eller sannolik till sin förekomst men oviss till belopp eller till tidpunkt då den ska infrias. T.ex. pensionskulld och täckning av deponi.

Redovisning av immateriella tillgångar

Nordanstigs kommun har inga immateriella tillgångar redovisade.

Byte av redovisningsprincip

Fr.o.m. 2004 redovisas semesterlöneskulden samt övertidsskulden såsom en kortfristig skuld. Tidigare redovisades den såsom en avsättning. Justering har gjorts i årsredovisning 2004 avseende 2003.

Redovisning av lånekostnader

Redovisas enligt huvudprincipen d.v.s. lånekostnaden belastar resultaten för den period till vilken de hänförs, oavsett hur de lånade medlen används.

Sammanställd redovisning

Någon sammanställd redovisning har ej gjorts för 2011-2013.

När- och fjärrvärme

Har inte i budget 2011 och VP 2012-2013 redovisats enligt de nya rekommendationerna som föreskriver kommunen att redovisa verksamheten med både resultat- och balansräkning.

Ansvarsförbindelse

Ansvarsförbindelsen är inte heller budgeterad i budget 2011 och VP 2012-2013

BILAGA: 4 KF §77 2010 Dnr 322/2010

Budget 2011-2013, investeringar 2011.

Fullmäktige har fastställt nämndernas budgetramar och fastställt fullmäktiges mål för 2011.

Budgetramarna fördelades enligt följande:

Kommunstyrelsen	31 112
Utbildnings- och kulturnämnden	122 758
Omsorgs- och lärandenämnden	269 930

Kommunstyrelsen, omsorgs- och lärandenämnden och utbildnings- och kulturnämnden har beslutat om sina respektive nämndsbudgetar för 2011.

Omsorgs- och lärandenämnden föreslår att fullmäktige ökar nämndens budgetram med minst 10 mkr för 2011.

Ekonomichef Margareta Tamm Persson har i arbetsutskottet föredragit ökade kostnader som framkommit efter sedan kommunstyrelsen och nämnderna behandlat sina respektive budgetar bestående av 120 tkr inom Norrhälsinge räddningstjänst, 300 tkr i ökat förtroendemannaarvode samt 1,8 mkr hyreskostnader inom utbildnings- och kulturnämnden.

Ekonomichef Margareta Tamm Persson har i kommunstyrelsen föredragit att hyreskostnaderna på 1,8 mkr kvarstår inom utbildnings- och kulturnämnden samt att kapitalkostnaden i programpunkten för vägar justeras med 1,2 mkr.

Nytt resultat för 2011 presenteras med -7 999 tkr.

Ekonomichef Margareta Tamm Persson föredrar ärendet.

Beslutsunderlag

1. Arbetsutskottet beslutar uppmana förvaltningarna att fortsätta arbetet med att utarbeta ett förslag till budget 2011 inom de ramar som fullmäktige tilldelat respektive nämnd. Budgeten kan kompletteras med en plan för kostnadsreduceringar under året för att klara den givna budgetramen. Beräkna utifrån en investeringsbudget på 13 110 tkr för 2011. Affärsdrivande verksamheter, renhållning 3 mkr (arbetsutskottets protokoll § 140/2010).
2. Utbildnings- och kulturnämndens protokoll § 76/2010.
3. Omsorgs- och lärandenämndens protokoll § 130/2010.
4. Kommunstyrelsens protokoll § 178/2010.
5. Arbetsutskottets protokoll § 142/2010.

Forts. § 77

6. Kommunstyrelsens protokoll § 186/2010.

Yrkanden

Stig Eng (C) yrkar att 400 tkr återförs till kommunstyrelsens utvecklingsmedel från utbildnings- och kulturnämndens föreningsbidrag.

Sven-Erik Sjölund (S) yrkar att utbildnings- och kulturnämndens föreningsbidrag får behålla överförda 400 tkr.

Stig Eng (C) yrkar vidare att resultatet för 2011 ska vara 2 mkr, vilket ska ske med minskade kostnader och/eller ökade intäkter under år 2011 motsvarande 10 mkr.

Boerje Bohlin (S) yrkar att besparingarna under 2011-2012 inte ska belasta utbildnings- och kulturnämnden.

Åke Bertils (S) med flera yrkar bifall till kommunstyrelsens förslag.

Propositionsordning

Ordföranden ställer proposition utifrån kommunstyrelsens förslag punkterna 1-16.

Punkt 1-2

Ordföranden ställer proposition på punkterna 1-2 och finner dem antagna.

Punkt 3.1

Ordföranden ställer proposition på kommunstyrelsens förslag under punkt 3.1 och Stig Engs yrkande om resultat 2011 med 2 mkr och finner kommunstyrelsens förslag antaget.

Omröstning begärs. Fullmäktige godkänner följande propositionsordning:

Den som stöder kommunstyrelsens förslag röstar Ja.

Den som stöder Stig Engs yrkande röstar Nej.

Omröstningsresultat

Med 14 Ja-röster för kommunstyrelsens förslag mot 16 Nej-röster för Stig Engs yrkande antar fullmäktige Stig Engs yrkande. En ledamot avstod från att rösta (se omröstningsbilaga).

Propositionsordning

Punkt 3.1-3.6

Ordföranden ställer proposition på punkten 3.1-3.6 och finner den antagen.

Punkt 4

Ordföranden ställer under punkt 4 proposition på Stig Engs (C) yrkande att 400 tkr återförs till kommunstyrelsens utvecklingsmedel från utbildnings- och kulturnämndens föreningsbidrag och Sven-Erik Sjölund (S) yrkande att utbildnings- och kulturnämndens föreningsbidrag får behålla dem och finner Sven-Erik Sjölund yrkande antaget.

Omröstning begärs. Fullmäktige godkänner följande propositionsordning:

Den som stöder Sven-Erik Sjölund yrkande röstar Ja.

Den som stöder Stig Engs yrkande röstar Nej.

Omröstningsresultat

Med 18 Ja-röster för Sven-Eriks Sjölund yrkande mot nio Nej-röster för Stig Engs yrkande antar fullmäktige Sven-Eriks Sjölund yrkande. Fyra ledamöter avstod från att rösta (se omröstningsbilaga).

Forts. § 77

Propositionsordning

Punkt 5-7

Ordföranden ställer proposition på punkterna 5-7 och finner dem antagna.

Punkt 8-9

Ordföranden ställer proposition på punkterna 8-9 och finner dem antagna med angivna redaktionella ändringar.

Punkt 10-14

Ordföranden ställer proposition på punkterna 10-14 och finner dem antagna.

Punkt 15

Ordföranden ställer proposition på punkt 15 och finner den antagen med angivna redaktionella ändringar på sidan 35 i budgetdokumentet.

Punkt 16

Ordföranden ställer proposition på kommunstyrelsens förslag och Stig Engs (C) yrkande att resultatet för 2011 ska vara 2 mkr, vilket ska ske med minskade kostnader och/eller ökade intäkter under år 2011 motsvarande 10 mkr och finner Stig Engs yrkande antaget.

Ordföranden ställer därefter proposition på kommunstyrelsens förslag och Boerje Bohllins (S) yrkande att besparingarna under 2011-2012 inte ska belasta utbildnings- och kulturnämnden och finner kommunstyrelsens förslag antaget.

Omröstning begärs. Fullmäktige godkänner följande propositionsordning:

Den som stöder kommunstyrelsens förslag röstar Ja.

Den som stöder Boerje Bohllins yrkande röstar Nej.

Omröstningsresultat

Med 16 Ja-röster för kommunstyrelsens förslag mot elva Nej-röster för Boerje Bohllins yrkande antar fullmäktige kommunstyrelsens förslag. Fyra ledamöter avstod från att rösta (se omröstningsbilaga).

Fullmäktiges beslut

1. Anta att beräkningsgrunden för 2011 – 2013 års skatteintäkter och generella statsbidrag grundas på följande invånarantal

1 november 2010	9 598 personer
1 november 2011	9 525 personer
1 november 2012	9 460 personer
2. Anta följande taxor
 - 2.1 Fastställa taxan vid uthyrning av motorvärmare på kommunens pendlarparkeringar till 80 kr/mån exkl. moms fr.o.m. 1 januari 2011.
 - 2.2 När- och Fjärrvärmataxan höjs på den rörliga delen till 485 kr exklusive moms/ MWh för villor och 640 kr exklusive moms / MWh för övriga fastigheter fr. o. m. 1 januari 2011.
3. Anta fullmäktiges finansiella mål
 - 3.1 Resultatet för år 2011 budgeteras till 2 001 tkr.
 - 3.2 Investeringsvolymen ska vara minst i samma nivå som avskrivningarna.
 - 3.3 Soliditeten exklusive ansvarsförbindelsen skall vara lägst 30%.
 - 3.4 Likviditeten skall vara lägst 100 % dvs. omsättningstillgångarna skall vara högre än de kortfristiga skulderna.
 - 3.5 Samtliga investeringar bör finansieras med egna medel.
 - 3.6 Kommunen skall amortera låneskulden med minst 6 % per år.
4. Förutom nämndernas tilldelning budgetera 2 100 tkr till kommunstyrelsen som förenings- och utvecklingsmedel.
5. Tilldela kommunstyrelsen uppdrag, mål samt resurstilldelning enligt sid 18 i Budget 2011 och verksamhetsplaner 2012-2013. Det innebär 49 580 tkr i nettokostnader inklusive kapitalkostnader för år 2011.

Forts. § 77

6. Tilldela utbildnings- och kulturnämnden uppdrag, mål samt resurstilldelning enligt sid 18 i Budget 2011 och verksamhetsplaner 2012-2013. Det innebär 123 743 tkr i nettokostnader inklusive kapitalkostnader för år 2011.
7. Tilldela omsorgs- och lärandenämnden uppdrag, mål samt resurstilldelning enligt sid 18 i Budget 2011 och verksamhetsplaner 2012-2013. Det innebär 284 334 tkr i nettokostnader inklusive kapitalkostnader för år 2011.
8. Anta verksamhetsplan 2012 nettokostnader inkl kapitalkostnader enligt sid 18 i Budget 2011 och verksamhetsplaner 2012-2013.

Kommunstyrelsen	47 275 tkr
Utbildning & Kultur	129 007 tkr
Omsorg & Lärande	284 397 tkr
9. Anta verksamhetsplan 2013 nettokostnader inkl kapitalkostnader enligt sid 18 i Budget 2011 och verksamhetsplaner 2012-2013.

Kommunstyrelsen	48 894 tkr
Utbildning & Kultur	131 458 tkr
Omsorg & Lärande	289 962 tkr
10. I de fall olika mål som fullmäktige uttalat skulle komma i konflikt med ramen så gäller att ramens storlek går i första hand fram till dess fullmäktige fattar annat beslut.
11. Anta ansvarstilldelningen i Budget 2011 och verksamhetsplaner 2012-2013. Fullmäktige beslutar om respektive nämnds uppdrag och mål samt resurstilldelning. Nämnden fördelar på och mellan verksamheterna. Förvaltningschef fördelar på och mellan programpunkt inom respektive verksamhet. Verksamhetschef fördelar inom programpunkt på enheter. Enhetschef fördelar inom sin enhet.
12. Anta investeringsutrymme för 2011 – 2013.

2011	13 110 tkr
2012	11 000 tkr
2013	11 000 tkr
13. Anta investeringsutrymme för 2011 – 2013 för affärsdrivande verksamheten Renhållning.

2011	3 000 tkr
2012	1 000 tkr
2013	0 tkr

Resurser till dessa investeringar inom verksamheten Renhållning kan tilldelas genom extern upplåning. Kräver dock ett särskilt beslut avseende upplåning till kommunfullmäktige.
14. Kommunstyrelsen ges i uppdrag att fördela 2011 års investeringsbudget på specifika projekt. Dessa projekt kräver aktualisering som särskilt ärende med bifogade investeringskalkyler inför beslut i kommunstyrelsen.
15. I övrigt anta förslag till Budget 2011 och verksamhetsplaner 2012-2013.
16. Uppdra till kommunstyrelsen att utarbeta en plan för att sänka kostnaderna alternativt höja intäkterna med 10 000 tkr under 2011 och 6 000 tkr under 2012.

