

Ekonomisk långtidsprognos, 2014-2030

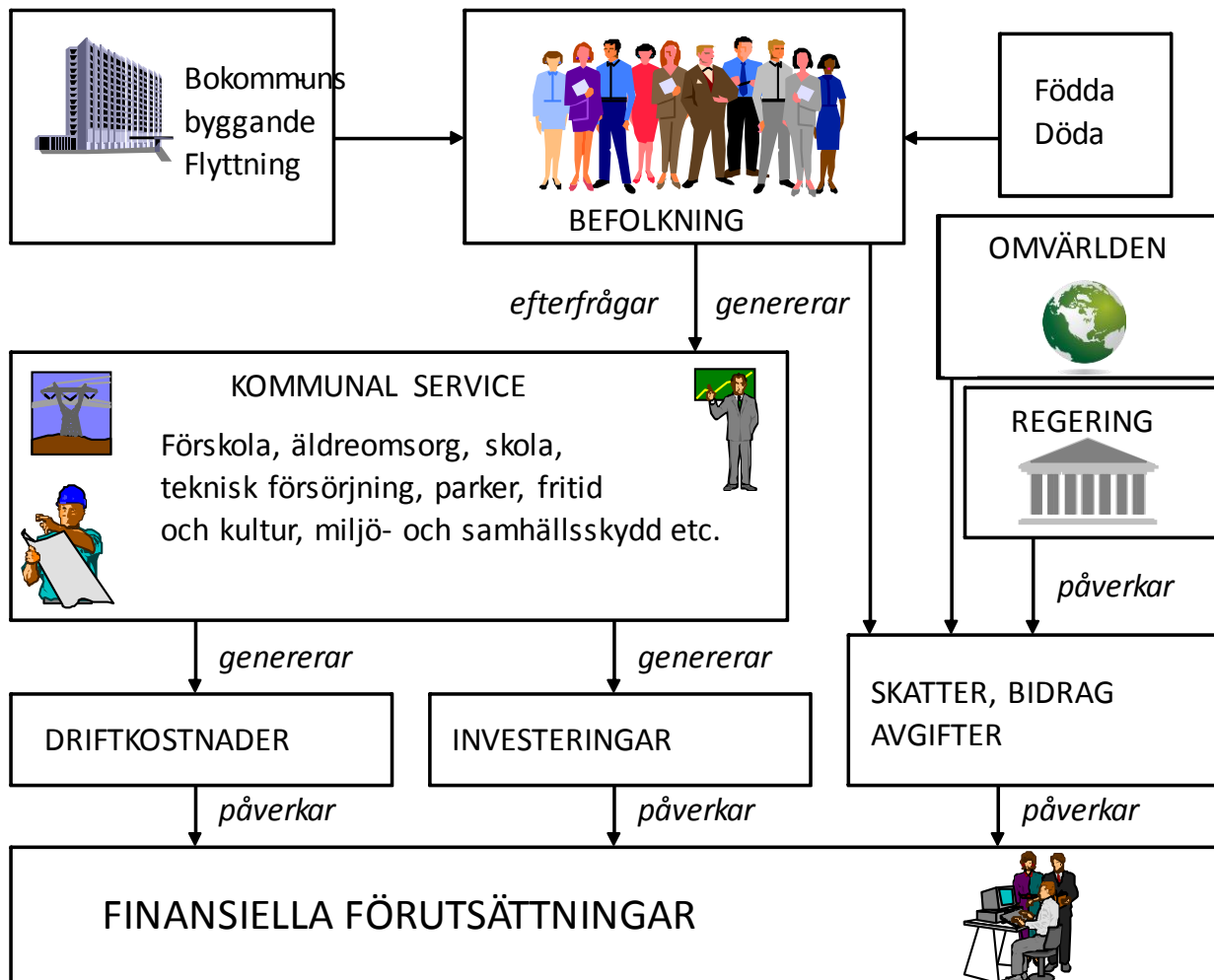
Nordanstigs kommun

November 2014 (*just. mars 2015*)

Johan Skeri



Modell för strategisk ekonomisk planering



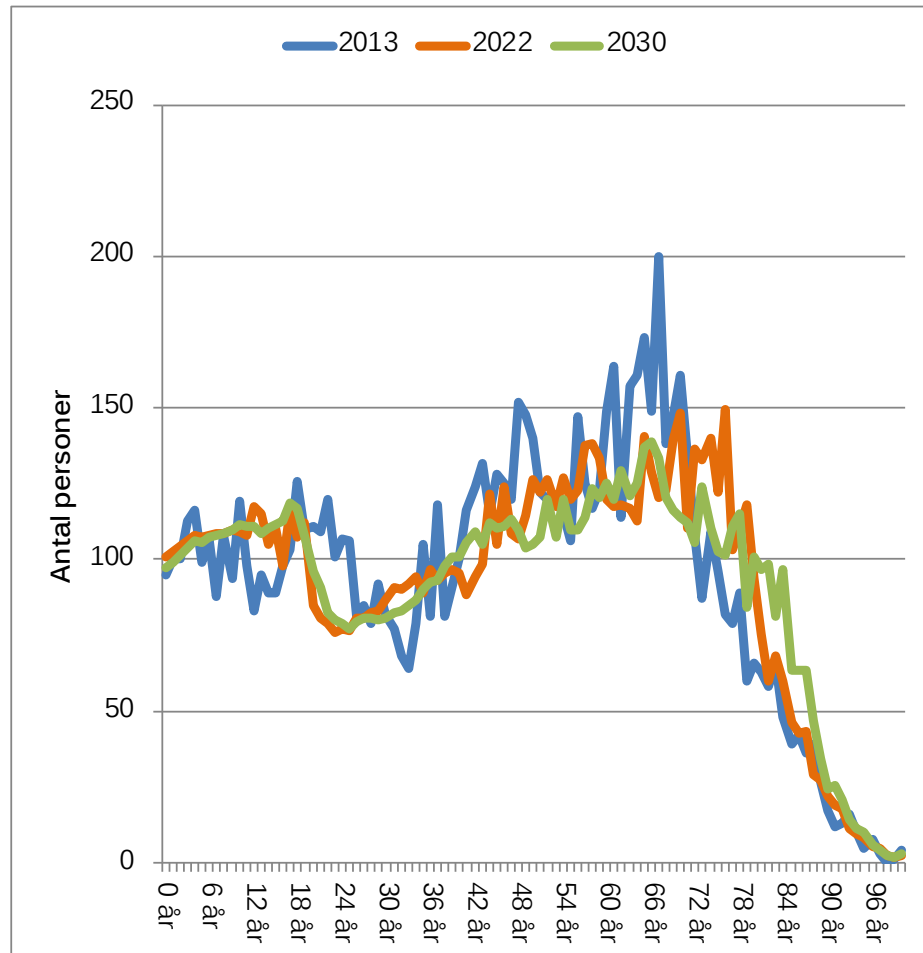
Befolkningsstruktur

Utfall 2013 samt kommunens prognos 2022 och 2030

Vid en analys av kommunens ålderstruktur kan konstateras att kommunen, likt andra kommuner, har svängningar i ålderskullarnas storlek.

Nordanstig har en relativt stor andel av befolkningen i åldern kring 45 år och äldre 60-70 år i utgångsläget. Samtidigt har kommunen färre andel invånare i barnafödande åldrar.

Jämfört med 2013 kommer kommunens befolkning att minska i stort sätt samtliga åldersgrupper fram till 2025 med undantag för åldersgruppen 30-35 år och 75+ som istället ökar. Störst minskningar förväntas i åldersspannen 40-50 år och 60-70 år.

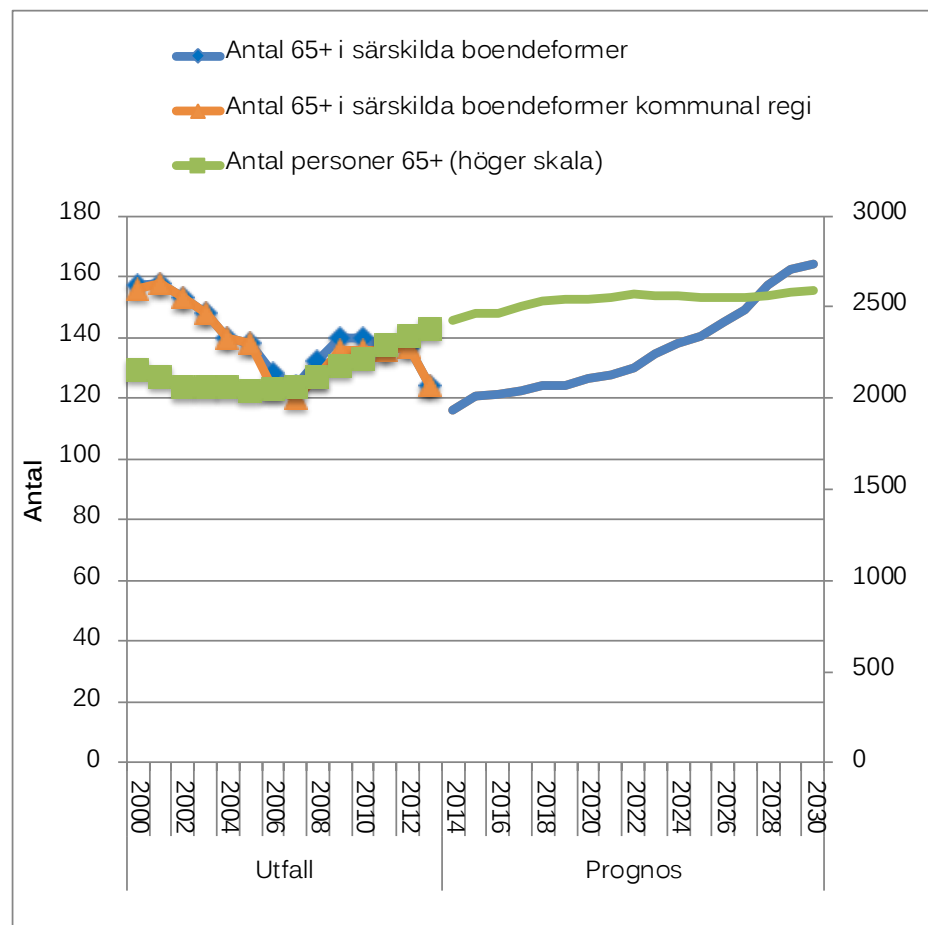


Äldreomsorg – särskilt boende

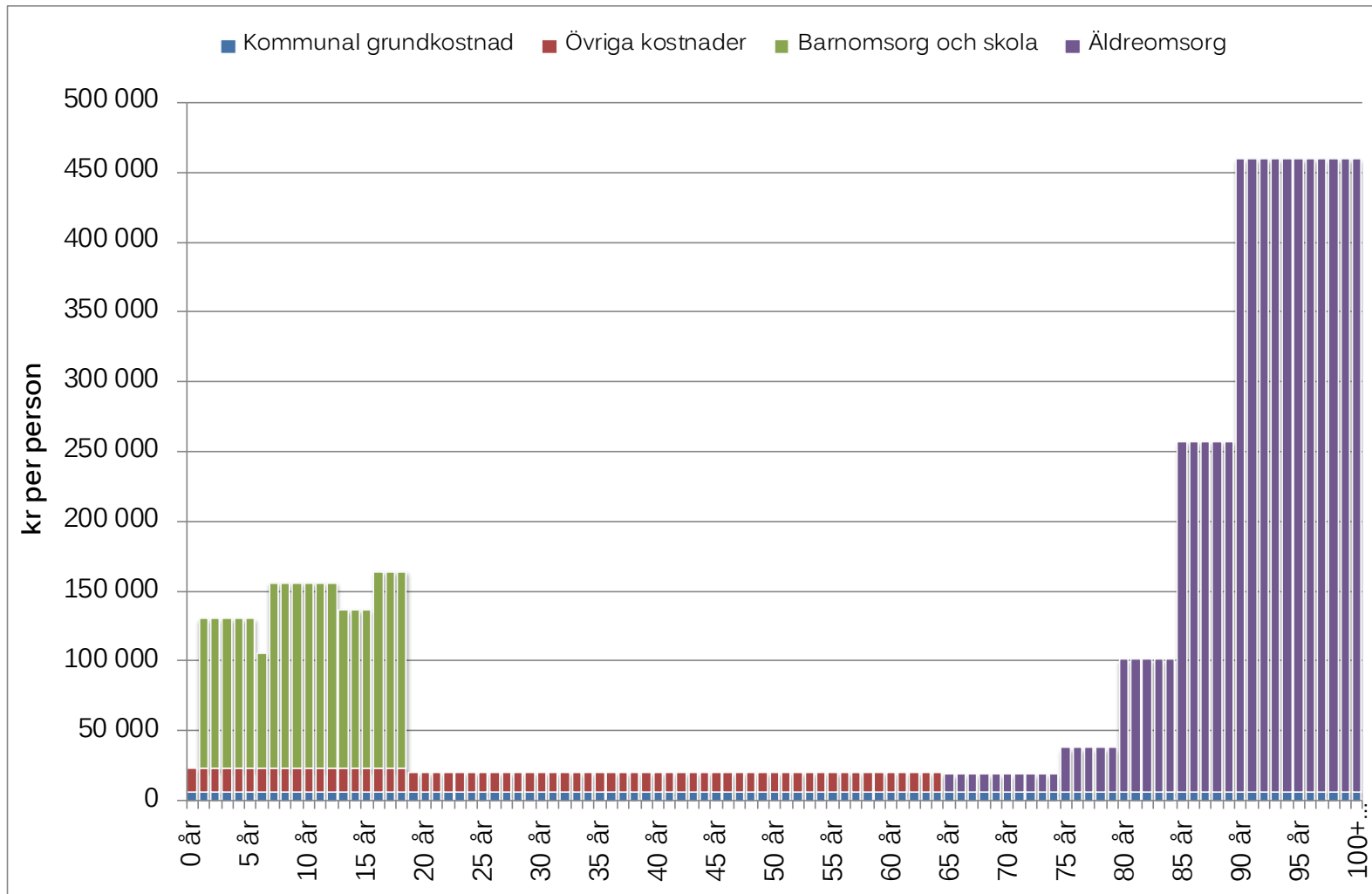
Sedan år 2000 har antalet personer i åldern över 65 år ökat med cirka 300 personer (höger skala).

Antalet äldre i särskilda boenden minskade under periodens början (2000-2008), en viss ökning mellan 2008 och 2011, sedan en minskning igen fram till 2013.

Från 2014 fram till 2030 förväntas antalet personer 65+ öka med ca 200 personer i Nordanstig. Antalet 65+ i särskilda boendeformer förväntas öka med 40 personer.



Demografisk framskrivning - kommunal kostnad per ålder



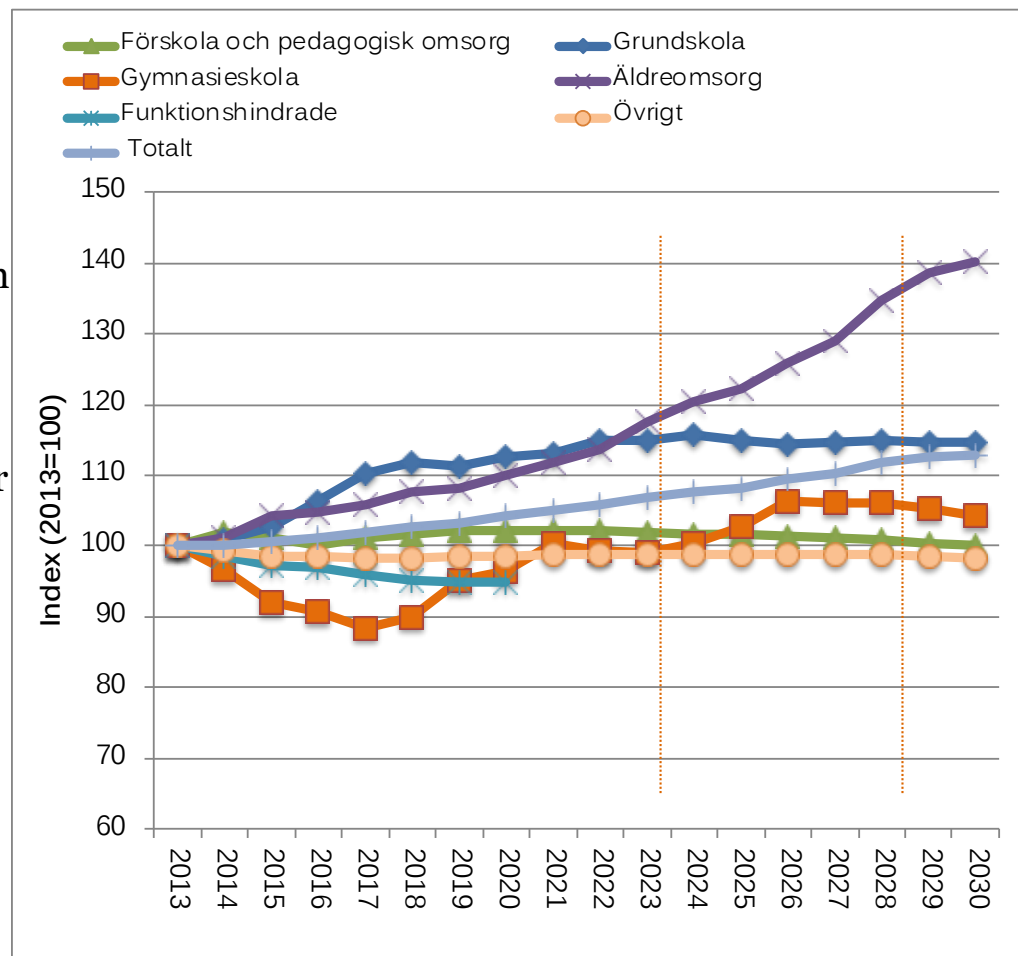
Sammantaget kostnadstryck -2030

Per verksamhet

Givet kommunens befolkningsprognos och de antaganden som har gjorts avseende service-nivåer med mera uppgår det totala kostnadstrycket till 12,9 procent under perioden.

Den årliga förändringen ligger mellan +0,1 och +0,9 procent. Ökningstakten är som starkast mellan 2023 och 2028.

Äldreomsorgen avviker tydligt från övriga verksamheter i framtida behov, vilket kommer ställa krav på kommunens resursfördelning.

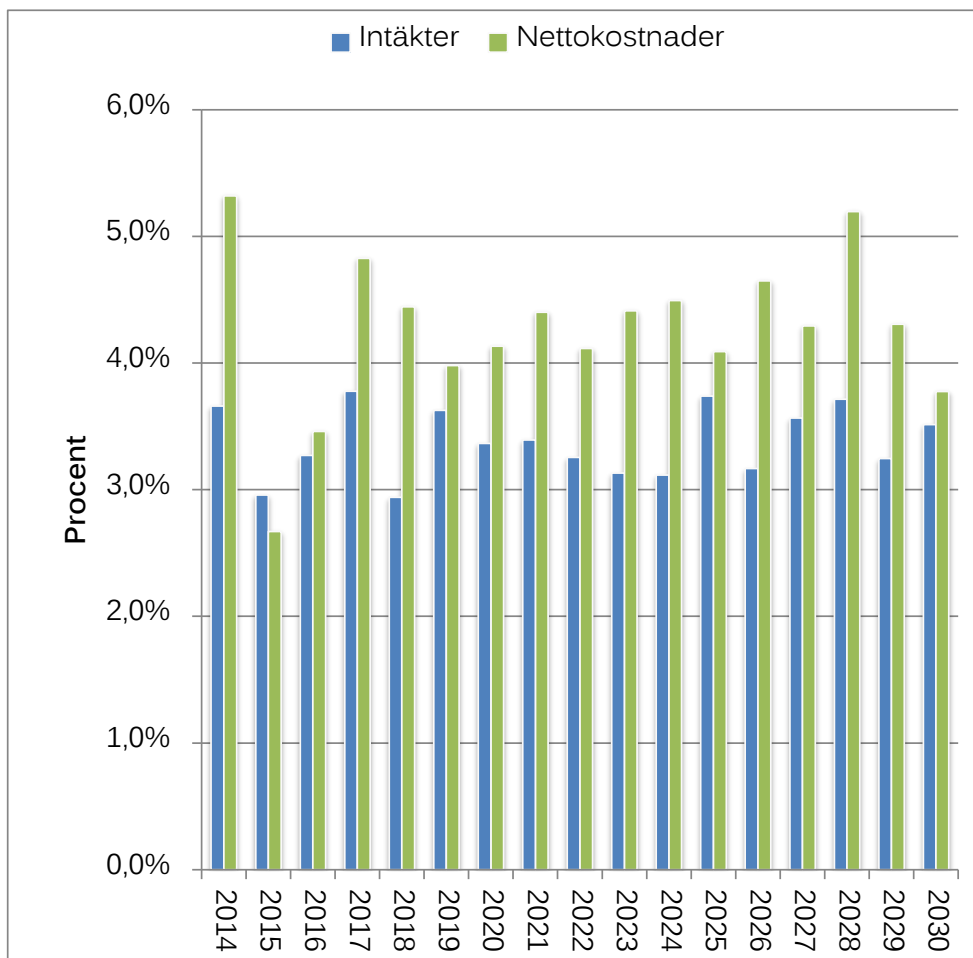


Utveckling av nettokostnader och skatteintäkter, statsbidrag och utjämning

Under perioden ökar kommunens nettokostnader årligen med mellan 2,6 och 5,3 procent.

Kostnadsökningen är lägre under början av perioden på grund av den lägre löneökningstakten i samhällsekonomin. När sedan konjunkturen vänder och läget på arbetsmarknaden förbättras kommer löner att stiga och sätta en press uppåt på kommunens kostnader.

Några kostnadsökningar utöver demografi, pris och löner samt ökade kostnader för avskrivningar och pensioner har inte lagts in.

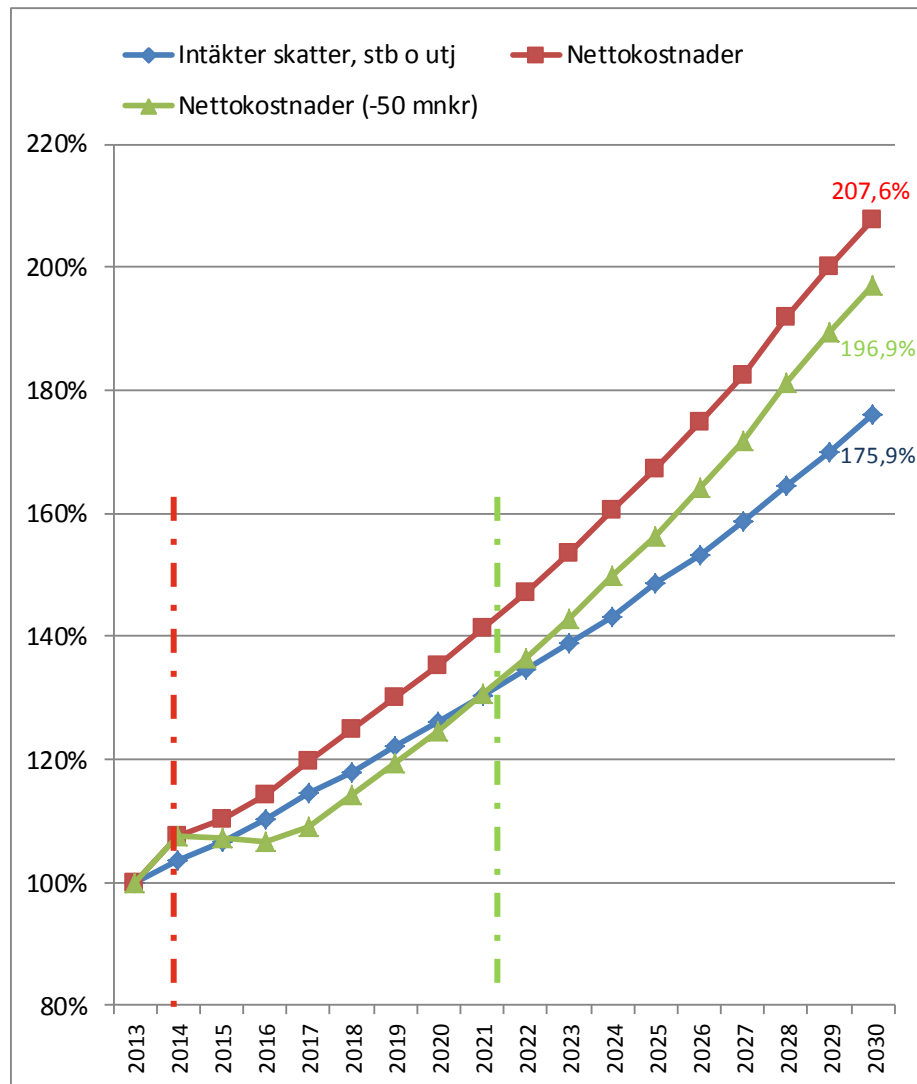


Kostnader och intäkter – effektiviseringsbehov (scenario -50 mnkr)

Om Nordanstig lyckas minska sina nettokostnader med 50 mnkr till år 2018, kommer nettokostnader först vid år 2021 överstiga tillgänglig finansiering.

För att få intäkter och kostnader i balans i detta scenario (-77,5 mnkr) år 2030 kan kommunen

- Höja skatten med 5,5 kronor
- Årligen effektivisera i genomsnitt med 0,59 procent
- Kombinera ovanstående i olika utsträckning



Resultaträkning 2013-2030

miljoner kronor

(Inget resultatkrav eller effektiviseringar)

	Utfall	Prognos																
	2013	2014	2015	2016	2017	2018	2019	2020	2021	2022	2023	2024	2025	2026	2027	2028	2029	2030
Verksamhetens intäkter	103,4	95,3	97,4	99,7	102,7	106,1	109,3	112,9	116,7	120,6	125,2	129,8	134,1	139,3	144,4	150,5	156,1	161,1
Verksamhetens kostnader	555,3	582,5	598,5	619,2	645,3	673,8	700,5	729,4	761,1	792,1	827,0	863,7	898,4	939,6	979,5	1 027,1	1 070,8	1 110,6
Avskrivningar	14,8	14,5	13,9	13,4	16,0	15,7	15,4	15,2	15,1	15,1	15,2	15,3	15,4	15,7	16,0	18,7	19,1	19,6
Verksamhetens nettokostnader	-466,8	-501,7	-515,0	-532,9	-558,6	-583,4	-606,6	-631,7	-659,5	-686,6	-716,9	-749,1	-779,8	-816,0	-851,1	-895,3	-933,8	-969,1
Skatteintäkter	352,7	359,2	371,7	385,8	398,0	410,0	421,0	433,3	447,2	461,6	476,9	493,1	510,0	527,5	545,8	564,9	584,7	605,3
Generella statsbidrag och utjämning	132,5	143,7	146,1	148,9	156,9	161,3	171,0	178,5	185,5	191,7	196,8	201,6	210,7	215,9	224,1	233,6	239,8	248,1
Finansnetto	-0,3	-0,9	-1,0	-3,7	-4,5	-5,4	-6,1	-7,5	-8,7	-10,2	-12,1	-14,3	-16,8	-19,8	-23,2	-29,6	-34,1	-38,9
Resultat före extraordinära poster	18,1	0,3	1,8	-1,8	-8,1	-17,5	-20,8	-27,3	-35,6	-43,6	-55,3	-68,8	-76,0	-92,4	-104,3	-126,3	-143,5	-154,6

(Efter anpassning 50 mnkr t om 2018)

	Utfall	Prognos																
	2013	2014	2015	2016	2017	2018	2019	2020	2021	2022	2023	2024	2025	2026	2027	2028	2029	2030
Verksamhetens intäkter	103,4	95,3	97,4	99,7	102,7	106,1	109,3	112,9	116,7	120,6	125,2	129,8	134,1	139,3	144,4	150,5	156,1	161,1
Verksamhetens kostnader	555,3	582,5	583,5	584,2	595,3	623,8	650,5	679,4	711,1	742,1	777,0	813,7	848,4	889,6	929,5	977,1	1 020,8	1 060,6
Avskrivningar	14,8	14,5	13,9	13,4	16,0	15,7	15,4	15,2	15,1	15,1	15,2	15,3	15,4	15,7	16,0	18,7	19,1	19,6
Verksamhetens nettokostnader	-466,8	-501,7	-500,0	-497,9	-508,6	-533,4	-556,6	-581,7	-609,5	-636,6	-666,9	-699,1	-729,8	-766,0	-801,1	-845,3	-883,8	-919,1
Skatteintäkter	352,7	359,2	371,7	385,8	398,0	410,0	421,0	433,3	447,2	461,6	476,9	493,1	510,0	527,5	545,8	564,9	584,7	605,3
Generella statsbidrag och utjämning	132,5	143,7	146,1	148,9	156,9	161,3	171,0	178,5	185,5	191,7	196,8	201,6	210,7	215,9	224,1	233,6	239,8	248,1
Finansnetto	-0,3	-0,9	-0,6	-2,6	-2,0	-1,3	-0,7	0,0	0,1	0,2	0,3	-0,1	-0,6	-1,5	-2,8	-7,0	-9,2	-11,8
Resultat före extraordinära poster	18,1	0,3	17,1	34,3	44,4	36,6	34,6	30,1	23,3	16,8	7,0	-4,6	-9,7	-24,1	-33,9	-53,7	-68,6	-77,5

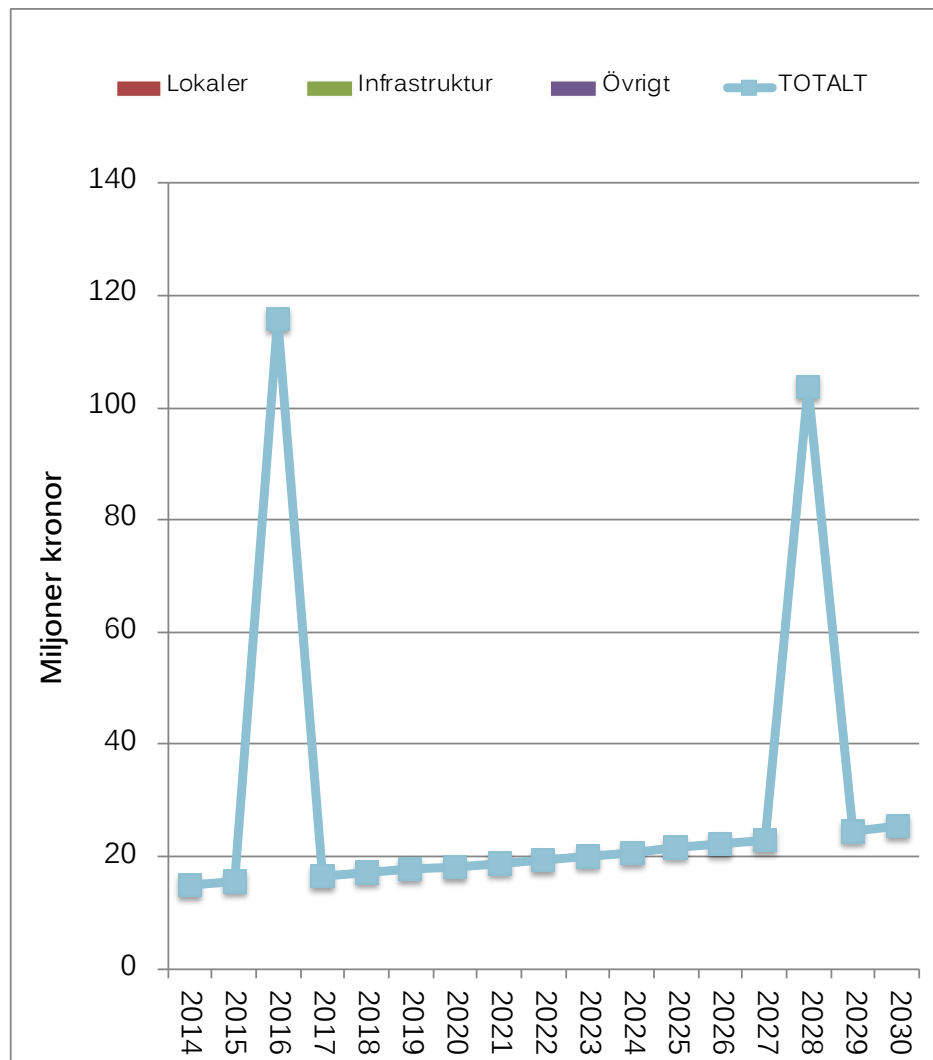
Investeringsutgifter -2030

2013 års priser

Utöver de investeringar som är föranledda av utvecklingen av antalet befolkningsutvecklingen tillkommer investeringar i övriga verksamheter såsom kommunal teknik, kultur och fritid.

De stora investeringarna förväntas 2016 (VA) och 2028 av ett nytt äldreboende .

Bedömningen av den framtida investeringsnivån är framtagen i dialog med kommunens tjänstemän.



Slut