



NORDANSTIGS KOMMUN



Budget 2009

Verksamhetsplaner 2010-2011

KS § 174/2008

KF § 91/2008

KS § 3/2009

INNEHÅLL

KOMMUNSTYRELSENS ORDFÖRANDE	1
SAMMANFATTNING	2
POLITISKA INRIKTNINGAR OCH AMBITIONER 2008 – 2010	5
STÖDJA BARN OCH UNGAS UTVECKLING	6
AKTIV KULTUR OCH FRITID	6
BO OCH VERKA LOKALT OCH GLOBALT	7
LÅNGSIKTIG, HÅLLBAR UTVECKLING	8
TRYGG INOM OMSORGEN	9
STÄRKA NÄRINGSKLIMATET OCH MEDBORGARENS MÖJLIGHETER TILL EGEN FÖRSÖRJNING	10
OMVÄRLD	11
SVENSK EKONOMI OCH HUR DEN PÅVERKAS AV DEN GLOBALA EKONOMIN	11
NORDANSTIGS KOMMUN	11
NÄRINGSLIV NORDANSTIG	12
SAMHÄLLESEKONOMIN PÅVERKAR KOMMUNEN	12
STRATEGISKA FRÅGOR I ETT LÅNGSIKTIGT EKONOMISKT PERSPEKTIV	13
FÖRUTSÄTTNINGAR FÖR KOMMUNENS EKONOMI	14
KOMMUNENS EKONOMI I BAKSPEGELN	14
BUDGETFÖRUTSÄTTNINGAR 2009-2011	15
BUDGETFÖRUTSÄTTNINGAR 2009-2011	15
SÄRSKILDA HÄNDELSER 2009	16
DRIFTBUDGET 2009	17
INVESTERINGSBUDGET	19
KOMMUNENS VERKSAMHETER	20
KOMMUNSTYRELSENS VERKSAMHETER	20
UTBILDNING OCH KULTURNÄMNDENS VERKSAMHETER	26
OMSORG OCH LÄRANDE NÄMNDENS VERKSAMHETER	30
KOMMUNENS EKONOMI	36
RESULTATBUDGET 2009 INKL KAPITALKOSTNADER	36
RESULTATBUDGET 2009 EXKL KAPITALKOSTNADER	37
RESULTATBUDGET VERKSAMHETSPLANER 2009-2010 INKL. KAPITALKOSTNADER	38
FINANSIERINGSBUDGET 2009-2011	39
BILAGOR	41
BILAGA 1: ORDLISTA.....	41
BILAGA 2: SAMMANSTÄLLNING AV KOMMUNFULLMÄKTIGES MÅL.....	42
BILAGA 3: MÅLSTYRNINGSMODELLEN.....	44
BILAGA 4: REDOVISNINGSPRINCIPER.....	45
BILAGA:5 INVESTERINGSUTRYMME 2009 - 2011	47
BILAGA: 6 KF § 91/2008	53
BILAGA: 7 KS § 3/2009.....	57
BILAGA: 8 INVESTERINGSUTRYMME 2009 - 2011	58

Allmänna fakta om Nordanstigs kommun

Om Nordanstig

Nordanstigs kommun ligger i norra Hälsingland mellan Hudiksvall och Sundsvall. Kommunen kan erbjuda fin livsmiljö. Bra och billigt boende och möjligheter till ett rikt liv i samklang med naturen. Kultur- och föreningsliv är omfattande och fritiden erbjuder allt från havsbad till alpin skidåkning i Hasselabackarna. Vi är totalt knappt 10 000 invånare.

Namnet Nordanstig

När man vid kommunsammanslagningen 1974 förenade de fyra kommunerna Hassela, Bergsjö, Gnarp och Harmånger, valde man att kalla den nya kommunen Nordanstig. Namnet Nordanstig hade redan då under lång tid använts inom kyrkan, nämligen som beteckning på ett kyrkligt kontrakt.

Namnet Nordanstig finns omnämnt första gången år 1358 i en köpehandling om "Nordanstigs buldan". Buldan är en tjock linneväv och den tillverkades tydligen i en sådan omfattning att man kunde "exportera" den från detta område där man odlade en hel del lin.

Redan under sen järnålder framträder tre bygdecentra i Hälsingland. Dessa är Nordanstig, Sunded och Alir. Under tidig medeltid kom kungsgårdar att anläggas i dessa bygder, nämligen i Jättendal, Hög och Norrala. Dessa kungsgårdar tillhörde Uppsala öd, dvs. gårdar tillhörig centralmakten.

Under lång tid gick vägen från Sunded till Nordanstig via Rogsta Ilsbo, alltså genom byn Steg, som ligger vid kanten av den bergsrygg som skiljer dessa orter åt. Man måste alltså ta sig över "Stejje" för att komma till det område som idag utgör vår kommun.

Dialektalt benämnde man tidigare folk i olika byar efter vilken sida av en ås eller mo som de bodde. Således kallades inneväanarna i Ingesarven och Yttre för "Sönnamogarna" dvs. folket som bodde mellan byarna Skrämssta och Bjästa bodde "på Stejje" osv. Därför är det troligt att folk som bodde "norr om Steg" kallades Nolastejjare (Nordanstigare) och att detta så småningom kom att beteckna det nordöstra hörnet av Hälsingland.

Kommunvapnet

Nordanstigs kommunvapen ritades i början av 1980-talet av jättendalssonen Paul Persson. Hästen symboliserar kommunens inland som tidigare präglades av skogsbruk och jordbruksbygd, och fisknätet under an knyter till kusten och fiskenäringen. De sex maskorna i nätet symboliserar de socknar som ingår i kommunen; Hassela, Bergsjö, Ilsbo, Gnarp, Jättendal och Harmånger.



Källa: Boerje Bohlin

Livskvalitet

Livskvalitet betyder olika saker för oss alla. Men det finns flera gemensamma nämnare. Att må bra. Men att må bra betyder olika saker för oss. Det kan vara trygghet för barnen, möjlighet till självförverkligande, tillgång till olika fritidsaktiviteter, god hälsa, möjligheter till samvaro med personer med gemensamma intressen, musik t.ex.

Att bli uppskattad som människa, att förverkliga sina yrkesambitioner och frihet från oro är viktiga beståndsdelar i vårt liv som människa. Nordanstigs kommun kan inte erbjuda dig allt på alla områden men mycket och mer därtill.

Invånare 9 819
(2008-06-30)

Orter i kommunen:

Bergsjö, Gnarp,
Harmånger, Hassela,
Ilsbo, Jättendal Stocka,
Strömsbruk

Landareal 1380 km²
7,12 inv/m²
(2008-06-30)

**Mandatfördelning i
Kommunfullmäktige vid
valen 2002 respektive
2006 såg ut enligt följande:**

Inkomstår 2008 Församling	Skatt till kommunen	Skatt till landstinget	Begravnings- avgift	Avgift till Svenska kyrkan	Kommunal- skatt inkl. kyrkoavgift	Kommunal- skatt, ej kyrkoavgift
Bergsjö	22.40	10.87	0.47	1.05	34.79	33.74
Gnarp	22.40	10.87	0.38	1.17	34.82	33.65
Harmånger- Jättendal	22.40	10.87	0.38	1.17	34.82	33.65
Hassela	22.40	10.87	0.47	1.05	34.79	33.74
Ilsbo	22.40	10.87	0.47	1.05	34.79	33.74

	2002	2006
Socialdemokraterna	11	11
Centern	8	10
Moderaterna	4	4
Folkpartiet	3	2
Vänstern	2	1
Kristdemokraterna	2	1
Miljöpartiet	1	1
Sveriges Demokraterna	0	1

Kommunstyrelsens ordförande

2009 års budgetarbete inleddes med en analys av verksamheternas resultat, både ekonomiskt samt graden av måluppfyllelse av 2007 års bokslut. Kommunfullmäktige antog de ekonomiska ramarna för våra tre nämnder vid midsommartid 2008. Det beräknade ekonomiska överskottet var då 3 % av generella skatter och statsbidrag. Den ramfördelning som kommunfullmäktige fastställde ligger fast men det beräknade resultatet har minskat till 1,5 %.

Resultatförsämringen beror på kraftigt försämrade konjunkturprognoser.

Budgetens verksamhetsmål har präglats av kommunfullmäktiges övergripande mål med ambitionen att utveckla och förbättra den kommunala verksamheten och kvalitén.

En omfattande organisationsförändring inom administrationen pågår och fortsätter under 2009, för att förbättra och med ny teknik samt förändrade arbetsformer skapa utrymme för en förändrad ledningsorganisation.

Den kraftiga konjunkturavmattning, som vi alla står inför, är svår att överblicka i oktober 2008. Samtidigt är en global finanskris ett faktum, troligt är att bruttonationalprodukttillväxten i Sverige 2009 blir en nolltillväxt.

Den budget vi här presenterar är ekonomiskt svag men trots det föreslår jag att vi antar den. Budgetberedningen måste dock omgående uppta arbetet för att anpassa kostnader och mål för verksamhetsåret 2010 och 2011.



*Stig Eng
Kommunstyrelsens ordförande*

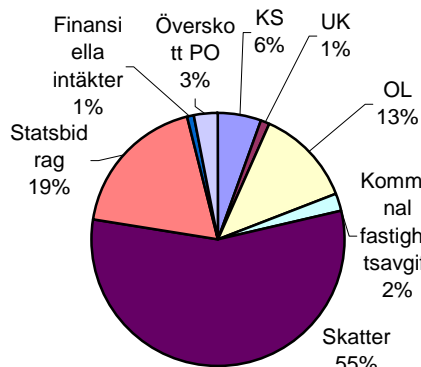
Sammanfattning

	2004 ÅR	2005 ÅR	2006 ÅR	2007 ÅR	2008 Budget	2009 Budget	2010 VP	2011 VP
Befolkning								
Folkmängd 31/12	9 872	9 847	9 810	9 813	---	---	---	---
Folkmängd 1/11 året före budgetåret		---	---	---	9 775	9 780	9 780	9 780
Medelålder	43,5	43,6	43,9	43,9	---	---	---	---
0-5 år	515	541	542	583	581	548	542	542
6-15 år	1272	1209	1128	1 066	1 007	989	977	977
16-18 år	428	431	482	518	483	453	396	396
19-64 år	5596	5624	5609	5 582	5 565	5 529	5 491	5 491
65 år -	2061	2042	2049	2 064	2 119	2 150	2 181	2 181
Totalt SCB's prognos					9 755	9 669	9 587	9 587
Personal								
Antal kommunanställda 31/12	1 000	1 008	1 070	966	---	---	---	---
Antal årsarbetare	933	939	956	886	---	---	---	---
Skatteintäkter								
Kommunal skattesats	22,40	22,40	22,40	22,40	22,40	22,40	22,40	22,40
Total skattesats	32,75	32,75	32,75	32,75	32,75	32,75	32,75	32,75
Kommunens ekonomi								
Likviditet (%)	82	93	108	113,9	94,0	95,0	89,0	85,0
Soliditet exkl.ansvarförbindelse (%)	14,0	18,8	28,2	31,1	27,8	30,4	30,4	31,1
Soliditet inkl. ansvarförbindelse (%)	-117	-104	-78	-97	---	---	---	---
Årets resultat (tkr)	13 629	13 363	24 934	13 629	880	3 162	885	1 715
4 % av skatteintäkter samt gen.statsbidrag före finansnetto (tkr)	12 317	12 579	13 588	10 814	15 242	14 848	15 417	16 228
Årets investeringar (tkr)	7 125	10 794	18 452	13 364	7 000	10 000	14 500	14 500
Ansvarförbindelse exkl. borgensåtagande (tkr)	299 827	295 922	320 397	344 862	---	---	---	---
-II- (kr/invånare)	30 371	30 052	32 660	35 143	---	---	---	---
Låneskuld (tkr)	96 932	90 503	83 248	80 024	72 248	66 024	60 024	53 024
-II- (kr/invånare)	9 819	9 191	8 486	8 155	7 391	6 751	6 137	5 422
Amortering (tkr)	6 167	6 864	7 604	4 705	5 500	5 000	5 000	5 000
Eget kapital (tkr)	32 073	45 436	70 370	83 999	72 832	84 530	85 415	87 130
-II- (kr/invånare)	3 249	4 614	7 173	8 560	7 451	8 643	8 734	8 909
Finansnetto (tkr)	-3 813	-3 771	-3 492	-3 360	-2 968	-3 498	-3 386	-3 208
Verksamheternas nettokostnader (tkr)	385 816	391 625	398 575	419 218	435 458	442 144	454 731	465 733
-II- (kr/invånare)	39 082	39 771	40 629	42 720	44 548	45 209	46 496	47 621

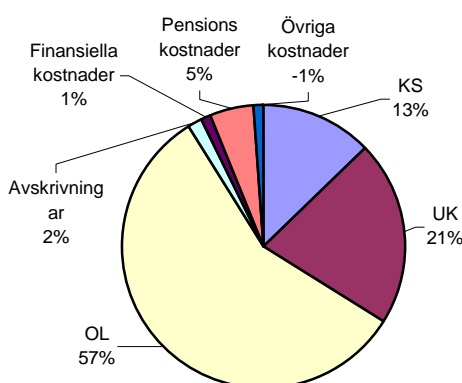
ÅR = Årsredovisning VP = Verksamhetsplan, Antalet personer fördelat i åldersgrupper för budget 2009,

Budget 2009 och VP 2010-2011 är beräknade av SCB utifrån befolkningen 2006-12-31

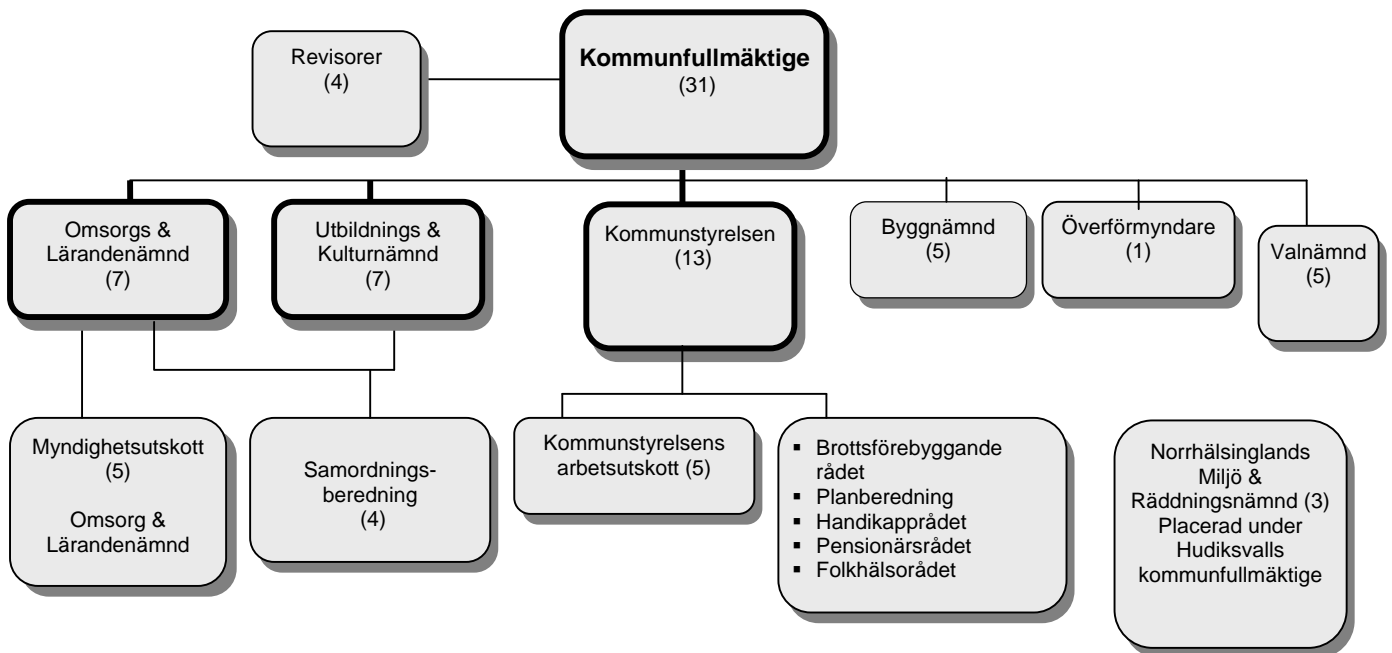
INTÄKTER inkl. kpk 601 744tkr



KOSTNADER inkl. kpk 598 362 tkr



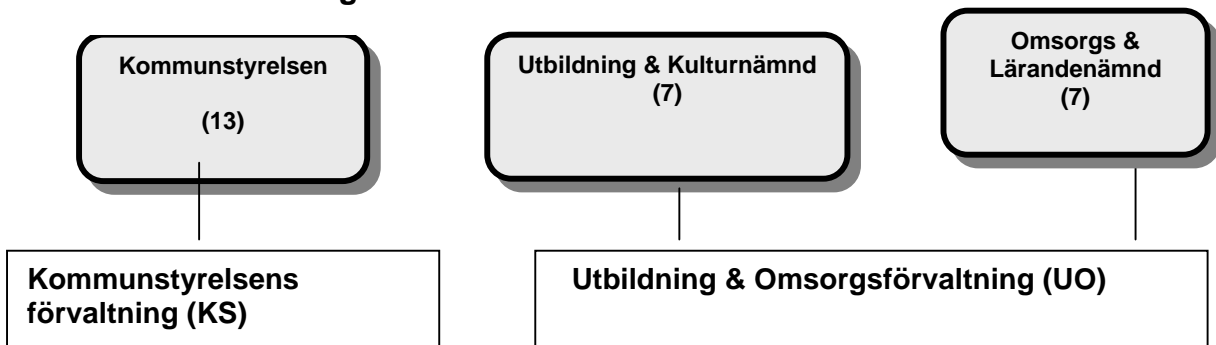
Nämnds- och förvaltningsorganisation



KONCERN NORDANSTIGS KOMMUN

- Nordanstigs bostäder AB 100 %
- Nordanstigs Fastighets AB 100 %
- Nordanstigs Vatten AB 100 %
- Fiberstaden AB 20 %
- X-trafik AB 2,12 %
- Kommunalförbundet Inköp Gävleborg 3,5%
- Kommunalförbundet SAM 3,87 %
- Stiftelsen Ersk-Matsgården

Kommunförvaltningen



Lednings- och näringslivskontor

Ledningsgrupp
Kommunchef, 2 Förvaltningschefer,
Ekonomichef, Personalstrateg och
Näringslivschef

Samhällsbyggnad

Skola, Kultur & Fritid

UO - stab

Äldre- & Handikappomsorg

Stöd & Lärande

Verksamhetsstöd

Kommunfullmäktige

Kommunfullmäktige är det högsta beslutande organet inom kommunen. Där beslutas ärenden av principiell beskaffenhet eller av större vikt, främst mål och riktlinjer för kommunen samt budget, skatt och andra viktiga ekonomiska frågor, nämndernas organisation och verksamhetsformer. Enligt KL 3 kap.

Kommunfullmäktige har under våren 2007 antagit politiska inriktningar och ambitioner för Nordanstigs kommuns förvaltningar och helägda bolag till och med 2010. Utifrån dessa har 14 målområden tagits fram, som ska styra verksamheternas uppdrag och resursfördelning, både ekonomi och personal, för 2009.

Målstyrningsprocess

För att säkerställa den framtida välfärden och en positiv utveckling i Nordanstigs kommun krävs en hållbar ekonomisk tillväxt. God ekonomisk hushållning syftar till att kommunens verksamhetsresurser används på mest effektiva sätt, både kostnadseffektivt och ändamålsenligt. Det ska finnas ett klart samband mellan de resurser som används och de prestationer som genomförs och de resultat som uppnås.

Kommunfullmäktiges ansvar i målstyrnings- och budgetprocessen:

- fastställa de övergripande politiska inriktningarna i Nordanstigs kommun,
- tilldela resurser till nämnderna för att målen ska kunna uppnås, samt
- följa upp och utvärdera nämndernas verksamhet och dess måluppfyllelse.

Kommunstyrelsen

Kommunstyrelsen bereder ärenden till kommunfullmäktige och föreslår vad fullmäktige ska besluta. Styrelsen har också tillsammans med de olika nämnderna ansvar för att genomföra fullmäktiges beslut. Kommunstyrelsen leder, samordnar och övervakar förvaltningen av kommunens angelägenheter och har uppsikt över övriga nämnders och bolags verksamhet. Enligt KL 6 kap.

Genom månadsuppföljning, delårsbokslut, och internkontroller följer Kommunstyrelsen kontinuerligt upp verksamheterna. En sammanställd redovisning i form av årsredovisning upprättas vid årets slut.

Kommunstyrelsens ansvar i målstyrnings- och budgetprocessen

- föreslå och bereda övergripande politiska inriktningar och mål
- samordna nämndernas förslag till mål som bygger på de politiska inriktningarna
- samordna uppföljning och utvärdering

Kommunstyrelsen har en samordnande funktion genom hela målstyrningsprocessen.

Nämnderna

Nämnderna (Omsorg och arbetsmarknad och Utbildning och kultur) har tillsammans med Kommunstyrelsen ansvar för att genomföra fullmäktiges beslut.

Nämndernas ansvar i målstyrningsprocessen:

- tolka de övergripande politiska inriktningarna och formulera konkreta mål (4-8 st) och strategier samt redovisa måluppfyllelsen till kommunstyrelsen och inför kommunfullmäktige, minst en gång per år i samband med årsredovisningen
- följa upp vilka åtgärder som vidtagits för att uppnå målen och redovisa dessa till kommunfullmäktige
- ta fram egna mål för nämndens verksamheter (beslutas av och rapporteras endast inom respektive nämnd)

Politiska inriktningar och ambitioner 2008 – 2010

Utifrån kommunfullmäktiges politiska inriktningar och ambitioner:

- Stödja barn och ungas utveckling
- Aktiv kultur och fritid
- Bo och verka globalt och lokalt
- Långsiktig, hållbar utveckling
- Trygg inom omsorgen
- Stärka näringslivsklimatet och medborgarens möjligheter till egen försörjning

har kommunfullmäktige beslutat om målområden som fullmäktige särskilt vill följa, därefter har nämnderna tolkat fullmäktiges mål och formulerat nämndsmål. Utöver dessa presenterar nämnderna ytterligare mål i respektive nämndsbudget. (Sammanfattning av Kommunfullmäktiges mål samt förklaring till tabellen finns i bilaga 2 och 3.)

Målen följs upp och redovisas till Kommunfullmäktige i delårsbokslut och årsredovisning.

I de fall olika mål som fullmäktige uttalat skulle komma i konflikt med ramen så gäller att ramens storlek går i första hand fram till dess fullmäktige fattar annat beslut

Kommunfullmäktiges finansiella mål
Resultatet för varje år skall budgeteras så att resultat före finansnettot från och med 2009 skall vara 1,45 % (lägst 3 162 tkr) utav skatteintäkter samt generella statsbidrag. 2010 0,9 % (lägst 885 tkr), 2011 1,0 % (lägst 1 715 tkr).
Investeringsvolymen skall vara i samma nivå som avskrivningarna.
Soliditeten exklusive ansvarsförbindelsen skall vara lägst 30 %.
Likviditeten skall vara lägst 100 %, dvs. omsättningstillgångarna skall var högre än de kortfristiga skulderna
Samtliga investeringar bör finansieras med egna medel
Kommunen skall amortera låneskulden med minst 6 % per år

STÖDJA BARN OCH UNGAS UTVECKLING

Ambitionen är att barnen skall kunna växa upp i en trygg och stimulerande miljö.

Kommunens arbete skall stärka föräldrarollen. Detta skall ske genom att socialtjänsten, skola och föräldrar bedriver ett gemensamt organiserat arbete mot gemensamma mål. Drogfria miljöer skall stimuleras.

Kommunen skall arbeta för en bibehållen samverkan mellan skola och närings- och arbetsliv. Ambitionen är att undervisningen i grundskolan skall resultera i att en ständigt ökande andel av eleverna når de nationella målen. Skolutveckling skall utgå ifrån kunskap och forskning.

Kommunfullmäktiges målområden 2009	Nämndernas mål
Andelen elever som når målen i grundskolan skall år från år öka med strävan att alla elever har fullständiga betyg när de lämnar grundskolan	OL. Öka antalet elever som äter skollunch.
	UK. Elevernas måluppfyllelse när de lämnar grundskolan ska årligen överträffa förväntansvärdet enligt SALSA.
	UK. Pojkar och flickor ska lyckas lika bra i skolan.
	UK. Elevernas kunskaper och färdigheter i läsning, skrivning och matematik skall förbättras.
Under perioden 2009 – 2011 ska debutåldern för bruk av tobak, alkohol och andra droger hos ungdomar höjas med 6 månader och användandet ska minska. Kommunen ska verka för ett narkotikafritt Nordanstig	OL. Nollvision gällande underårigas bruk av alkohol och droger i offentliga miljöer
	KS. Under 2009 inrätta ett ungdomsråd, under kommunstyrelsen, för att öka ungdomars delaktighet i kommunens utveckling.
	KS. Under 2009 utarbeta en Allmän ordningsstadga för kommunen med förbud mot förtäring av alkohol på allmän plats.
	UK. Verksamheternas aktiviteter ska genomsyras av nolltolerans.

AKTIV KULTUR OCH FRITID

Inriktningen skall vara att stimulera och stödja ideella föreningar som bedriver ungdomsverksamhet. Bidra till att allsidiga fritidsaktiviteter för barn och ungdomar i drog- och alkoholfri miljö, skapas.

Ambitionen är att öka de ekonomiska resurserna till kultur och föreningsstöd redan i 2008 års budget.

Ambitionen är att anpassa de allmänna kommunikationerna så att det skapas fler möjligheter att nyttja dessa till och från kvällsaktiviteter.

Kommunfullmäktiges målområden 2009	Nämndernas mål

BO OCH VERKA LOKALT OCH GLOBALT

Infrastruktur - boendemiljöer, bredband, kommunikationer.

Ambitionen är att utveckla de allmänna kommunikationerna för att underlätta pendling i arbets- och studieregionen Sundsvall-Nordanstig-Hudiksvall.

Vara aktiv vid planering av ny E4-lokalisering och utbyggnad av Ostkustbanan (OKB)

Definierade geografiska utvecklingsområden planeras för attraktivt boende. Planering och utveckling skall ske med modern och visionär kommunikation.

Kommunen skall verka för att den fysiska tillgängligheten till olika miljöer ökar och därigenom bidra till förutsättningar för ett aktivt liv.

Kommunfullmäktiges målområden 2009	Nämndernas mål
<p>Bibehålla en positiv befolkningsutveckling med målet att antalet medborgare ska öka med minst 1 % under åren 2009 – 2011.</p>	<p>OL. Invandrare som anlänt via kommunens flyktingmottagning bör inom en introduktionsperiod på två år, klara sin egen försörjning.</p> <p>OL. Av de elever som går ut grundskolan och skrivs in på IV-programmet ska 80% nå kunskaper för behörighet till ett nationellt gymnasieprogram.</p> <p>OL. Vuxenutbildningen skall genom olika typer av stöd och vägledning arbeta för en minskad social snedrekrytering till högre studier samt aktivt medverka till att bryta könsbundna utbildningsval.</p> <p>OL. Vuxenutbildningen skall genom olika typer av stöd och vägledning arbeta för en minskad social snedrekrytering till högre studier samt aktivt medverka till att bryta könsbundna utbildningsval. Vuxenutbildningen skall aktivt verka för att män i större utsträckning söker högre studier.</p> <p>UK. Aktiviteter ska göras under året för att öka förskolans och skolans barns/elevs biblioteksbesök.</p> <p>UK. Antalet medborgare boende i Nordanstig och som är nöjda med kultur- och fritidsverksamheten skall årligen öka.</p> <p>UK. Ekonomiskt stödja föreningar som sköter insjö- och havsbad.</p> <p>KS. Inför trafikbeställningen 2010-2011 förbättra infrastrukturen för arbets- och studiependling.</p> <p>KS. Under 2009 fortsätta kommunens bredbandsutbyggnad med målet att 96% av hushållen skall beredas anslutningsmöjlighet.</p> <p>KS. Fortsätta utveckling av regionalt samarbete inom Gävleborg och med Sundsvallsregionen.</p>
<p>År 2010 ska kommunens ansvarsområden vara anpassade för funktionshindrade i enlighet med Riksdagens proposition 1999/200:79 Från patient till medborgare.</p>	<p>OL. Under 2009 skall en dokumenterad plan finnas för utvecklad samverkan, vad avser stödet till personer med dubbeldiagnoser mellan Nordanstigs kommun, Hudiksvalls kommun och landstinget som parterna är överens om.</p> <p>OL. Vuxenutbildningen skall i bred samverkan med andra aktörer arbeta för att tillgodose invånarnas behov av kompetensutveckling och tillväxt i Nordanstigs kommun.</p> <p>UK. Biblioteket ska under år 2008 undersöka möjligheterna Av alternativa distributionsformer av böcker framförallt för att förbättra servicen till de äldre i kommunen.</p> <p>KS. Åtgärder utifrån inventeringen ska påbörjas under 2009.</p>
<p>Under perioden 2009 – 2011 ska minst tre av kommunens utvecklingsområden detaljplaneras.</p>	<p>KS. Avsluta projekt Morängsviken. Påbörja anläggningsarbetet av vatten och avlopp i Sörfjärden.</p>

LÅNGSIKTIG, HÅLLBAR UTVECKLING

God ekonomisk hushållning

För kommunen gäller god ekonomisk hushållning. God ekonomisk hushållning innebär att periodens kostnader täcks av periodens intäkter samt dessutom ger ett överskott för att avsätta medel för att möta tidigare tagna och framtida pensionsförpliktelser, amortera skulder, värdesäkra tillgångar, egenfinansiera investeringar samt skapa en buffert för framtida oförutsedda händelser.

De kommunala verksamheterna skall kännetecknas av väl underbyggda beslut, hög effektivitet och god servicenivå. Kommunens affärsdrivande verksamheter och bolag skall generera överskott som kan garantera en långsiktig utveckling. Kommunal skattehöjning skall undvikas. Samarbete och samverkan ska alltid undersökas.

Ett långsiktigt arbete utifrån en gemensam arbetsregion skall, i samarbete med andra kommuner, stärka kvalitet, service och kostnadseffektivitet för en långsiktig hållbar ekonomi.

Kommunens uppgift är att planera för en god livsmiljö på ett sätt som är ekologiskt hållbart. Kommunen skall öppet kommunicera och regelbundet följa upp miljöarbetet och energiförsörjningen för att avveckla olja och fossila bränslen som energislag för uppvärmning. Utveckla källsortering i kommunens verksamheter.

Kommunfullmäktiges målområden 2009	Nämndernas mål
Den årliga skattetillväxten skall vara minst som den beräknade tillväxten i förhållande till andra kommuner inom arbetsmarknadsregionen Sundsvall.	KS. Öka samarbetet mellan skola och näringsliv. KS. Utveckla Översiktsplanen under 2009 med områden anpassade för hästverksamhet, strandnära boende, attraktiva tomter och vindkraft.

TRYGG INOM OMSORGEN

Kommunens insatser skall kännetecknas av korrekt och snabb service när det finns behov av boende i särskilt boende eller stöd i hemmet. Brukaren skall kunna välja att få sitt beviljade hjälpbehov tillgodosett av olika utförare.

Anhörig som tar hand om någon närstående skall stöttas.

Kommunen vill underlätta för äldre att flytta till hyreslägenheter i nära anslutning till kommunens äldreboenden, för enklare tillgång till service eller annan hjälp.

Kommunen ska intensiviera samarbetet med landstinget kring vårdfrågor. Ambitionen är att ingen individ ska drabbas av problem kring gränsdragningar mellan huvudmän.

Kommunfullmäktiges målområden 2009	Nämndernas mål
Andelen äldres upplevelse av trygghet ska öka under åren 2009 – 2011.	OL. Under 2009 erbjuds förenklad biståndsbedömning = baspaket inom hemtjänsten för alla över 65 år.
	OL. Vid all nyanställning, inkl. vikarier, skall utdrag ur belastningsregister redovisas.
	KS. Öka tryggheten bland kommunens invånare

STÄRKA NÄRINGSKLIMATET OCH MEDBORGARENS MÖJLIGHETER TILL EGEN FÖRSÖRJNING

Stärka näringsklimatet och medborgarens möjligheter till egen försörjning

Nordanstigs kommuns insatser mot näringsliv och företagandet skall kännetecknas av attityder som stärker förbättrat företagsklimat, en god företagsutveckling, möjligheter och öppningar att utveckla nätverk, och innovationer.

Ambitionen är att kommunens insatser för näringsliv och företagande skall möjliggöra fler företag, fler arbetstillfällen och utvecklad turism.

Kommunala beslutsprocesser och tillståndgivande skall vara kopplade till tjänstegarantier som är kända, accepterade och synliggjorda.

Kommunens arbetsmarknadspolitiska åtgärder skall syfta till att människor kan klara sin egen försörjning. Särskilt fokus skall vara på att underlätta ingång i arbetslivet för ungdomar.

Invandrades och andra inflyttares yrkes- och utbildningskunskaper skall tas tillvara för att underlätta ingången i arbetslivet. Invandrades inläring av svenska språket skall prioriteras.

Ambitionen är att folkhälsan i Nordanstigs kommun förbättras år från år.

Kommunfullmäktiges målområden 2009	Nämndernas mål
Medverka till minst fem nya företagsetableringar samt till att minst 50 nya arbetstillfällen skapas under perioden 2008 - 2010	KS. Bli rankad bland de 100 bästa i Svenskt Näringslivs företagsklimatranking 2010.

Omvärld

Svensk ekonomi och hur den påverkas av den globala ekonomin.

Avmattningen i den internationella konjunkturen fortsätter, enligt regeringen, och väntas nu bli djupare och mer utdragen än vad regeringen förutsåg i 2008 års ekonomiska vårproposition. Nedväxlingen i BNP-tillväxten är tydlig i alla viktiga regioner. Avmattningen har pågått längst i USA, medan konjunkturen i euroområdet försämrades först under våren 2008. Även ekonomier utanför OECD-området väntas växa långsammare framöver. Regeringen bedömer att förutsättningarna för den globala tillväxten förbättras under andra halvåret 2009 i takt med att den finansiella turbulensen klingar av och inflationen dämpas. BNP-tillväxten beräknas tillta mot slutet av 2009 och vara god både under 2010 och 2011.

Regeringen förutser att konjunkturförsvagningen i Sverige blir djupare och mer långvarig jämfört med bedömningarna i 2008 års vårproposition. Därmed växer BNP långsammare 2008 och 2009 och utvecklingen på arbetsmarknaden blir svagare framöver. Den fortsatta finansiella turbulensen och den svagare omvärldskonjunkturen som följt i dess spår leder till en svagare exporttillväxt. När den finansiella oron bedarrat och den internationella konjunkturen börjat återhämta sig finns förutsättningar för tillväxten att ta fart 2010 och 2011. Under 2010 och 2011 bedömer regeringen att BNP ökar med 3,1 respektive 3,5 procent.

Flera faktorer har bidragit till att hushållens konsumtion dämpats. Börsen har fallit och inflationen tagit fart. Dessutom väntas, enligt regeringen, sysselsättningen stagnera efter flera års uppgång. Osäkerheten på bostadsmarknaden dämpar hushållens konsumtionsbenägenhet ytterligare. Enligt regeringen väntas hushållen öka sin konsumtion kraftigt under 2010 och 2011 när den finansiella oron avtagit och inflationen dämpats.

Den svagare tillväxten under slutet av 2007 och början av 2008 har resulterat i att efterfrågan på arbetskraft växer långsammare. Den avtagande arbetskraftsefterfrågan speglas sedan en tid i flertalet indikatorer. Indikatorerna tyder sammantaget, enligt regeringen, på en svag sysselsättningsutveckling mot slutet av 2008 och början av 2009. Den allt svagare konjunkturen väntas också leda till att antalet arbetade timmar börjar minska, enligt regeringen.

I takt med att sysselsättningen vuxit snabbare än arbetskraften de senaste åren har arbets-

lösheten minskat snabbt. När sysselsättningen sjunker framöver så stiger arbetslösheten, för att återigen sjunka 2011 när efterfrågan på arbetskraft tilltar.

Löneökningstakten var oväntat låg 2007 och uppgick till 3,3 procent enligt nationalräkenskaperna. Regeringen bedömer att löneökningstakten uppgår till 4,7 procent 2008 och 4,4 procent 2009.

Inflationen är för närvarande hög till följd av höga räntekostnader för egna hem, höga energipriser och höga livsmedelspriser. Det svagare efterfrågeläget bedöms dock få relativt stort genomslag på inflationen nästa år, vilket i kombination med sjunkande energipriser medför en snabbt sjunkande inflation enligt regeringen.

(SKL cirkulär 08:66)

Nordanstigs kommun

Kommunens invånare

Befolkningen i Nordanstigs kommun har de senaste tio åren minskat med drygt 1 000 personer. 2007 ökade befolkningen med 3 personer men i dagsläget pekar prognoserna fortfarande på en befolkningsminskning, men dock i lugnare takt.

Invånare i Nordanstig

	2004	2005	2006	2007	2008	2009	2010
31-dec					1 nov	1 nov	1 nov
Bergsjö	2835	2836	2851	2846			
Gnarp	2250	2257	2231	2257			
Harmånger	2239	2204	2200	2200			
Hassela	923	900	887	876			
Ilso	671	684	670	697			
Jättendal	954	941	926	937			
Totalt	9872	9847	9810	9813	9780	9780	9780

Prognos

Fram till halvårsskiftet 2008 hade befolkningen ökat 6 personer från årsskiftet 2007-2008. Största flyttningarna från kommunen sker under tredje kvartalet då ungdomarna som gått ut gymnasiet antingen studerar eller får arbete på annan ort.

30-jun	2007	2008
Födda	58	50
Födelseöverskott	-19	-26
Inflyttade	241	239
Utflyttade	218	206
Invånare	9813	9819

Under senare delen av 80-talet och i början av 90-talet föddes många barn i Nordanstig, dessa befinner sig nu i gymnasiet. En stor del, drygt 20 %, av befolkningen är över 65 år.

Näringsliv Nordanstig

Bland kommunens ca 500 företag är tillverkningsföretagen små men förhållandevis många (ca 250 är s.k. soloföretag). Företagen finns i huvudsak inom branscherna metall, plast, hydraulik och träförädling. I Nordanstigs kommun står tillverkningsindustrin för drygt 26,5 % av arbetstillfällena, jordbruk, skogsbruk och fiske 6 %, privat dominerade tjänster 27 %, offentligt dominerande tjänster 38 % och ej specificerad verksamhet 2,5 %. (Statistik SCB)

Under senare år har stora investeringar skett inom en rad branscher, bl.a. inom trä-, metall- och jordbrukssektorn.

Efterfrågan under 2008 har successivt varit vikande men från en mycket hög nivå. Nordanstig behöver få en ökad tillväxt inom tjänstesektorn eftersom produktion och vård är tunga områden i kommunen.

Besöksnäringen i kommunen är under stark utveckling och vi ser en fortsatt utveckling under 2009.

De största privata arbetsgivarna i kommunen är:

- Plyfa Plywood AB
- Iggesund Paperboard AB
- SMP Parts AB
- Trima AB
- Tjärnviks Trä AB
- Häggs Bildemontering AB
- Gränsfors Bruk AB

Kommunens näringslivsservice

För att tillgodose näringslivets och kommunens önskemål om en fungerade näringslivsservice finns Nordanstigs Utveckling. Nordanstigs Utveckling skall för att förenkla för näringslivet arbeta efter mottot "en dörr in", vilket innebär att en företagare kan komma med vilken fråga som helst och Nordanstigs Utveckling skall ta reda på svaret eller lotsa företaget till rätt instans.

Arbetsuppgifter för Nordanstigs Utveckling är bl.a. att:

- Förenkla för företagen vid kontakt med myndigheter
- Nyföretagande
- Lokala aktiviteter för nyföretagande
- Nätverksbyggande och mentorskap
- Högskole- och universitetskontakter
- Lokala branschnätverk
- Rådgivning
- Utveckling, strategier
- Internationalisering
- Nya marknader

- Information till företagare
- Trender, aktuell lokal utveckling
- Medverka till att utveckla turismen vilket innebär att huvuduppgiften är att arbeta för ett "bra lokalt företagsklimat" Som ett ytterligare stöd för att öka och bredda kompetensen i Nordanstigs Utveckling skall finnas ett nära samarbete med Länsstyrelsen och ALMI, Arbetsförmedlingen, Nyföretagarcentrum och ett auktoriserat redovisningsföretag.

Arbetsmarknad

Öppet arbetslösa & i program 31 augusti (%)	Alla 16-64 år		Ungdomar 18-24 år	
	2007	2008	2007	2008
Nordanstigs kommun	4,1	4,4	8,4	10,8
Gävleborgs län	5,1	5,1	9,8	11,6
Västernorrlands län	5	4,9	9,6	8,4
Riket	3,6	3,6	5,5	5,7

Samhällsekonomi påverkar kommunen

Kommunens huvudsakliga intäkter är skatteintäkter och statsbidrag som beror på landets konjunkturläge dvs. sysselsättningen och konsumtionen. Av stor vikt är den lokala arbetsmarknaden i den egna kommunen. Med andra ord ju fler som har arbete och betalar skatt desto färre är bidragsberoende för sin försörjning. Även kommunens skattekraft, kommunens befolkningsantal samt fördelning i åldrar påverkar intäkterna.

En kommuns skattekraft är kommunmedborgarnas samlade beskattningsbara förvärvsinkomst för fysiska personer. Skatteunderlaget beräknas som skattekraften i kr/invånare.

Tabellen nedan visar förändring av skatteunderlaget i förhållande till föregående år.

År (%)	2006	2007	2008
Nordanstig	2,3	1,9	4,0
Riket	3,8	4,1	5,5

2008 preliminärt utfall för inkomståret 2007 baserat på 98,9 % av deklARATIONERNA I riket och i Nordanstig.

Drygt 70 kommuner har lägre förändring av skatteunderlaget än Nordanstig och genomsnittet av kommunerna har 5,2 % förändring jämfört med föregående år.

Nordanstigs kommun har dels en sämre utveckling av skatteunderlaget och dels en högre öppen arbetslöshet än i riket i stort.

Detta medför att trots stora löneökningar i Nordanstig såväl som i riket under 2007 så är antalet arbetstillfällen förhållandevis färre i Nordanstig än i riket. Antalet arbetande samt deras inkomster är avgörande för kommunens skatteunderlag.

Strategiska frågor i ett långsiktigt ekonomiskt perspektiv

Det övergripande ekonomiska målet för kommunen att sträva mot, är att god ekonomisk hushållning skall råda. **Det innebär att intäkterna ska vara större än kostnaderna och att det varje år ska finnas ett överskott att avsätta till erforderliga investeringar och att göra avsättningar till pensionsfond med egna medel.** Med andra ord innebär det att varje generation själv måste bära kostnaderna för den service som den konsumerar.

Från och med år 2000 är det inte längre möjligt att under en följd av år minska sitt egna kapital. I kommunallagen finns ett s.k. balanskrav som säger att det årligen måste upprättas en budget i balans, dvs. kostnaderna får inte överskrida intäkterna. Det är viktigt att observera att det inte räcker med en budget i balans utan att det verkliga utfallet, bokslutet, måste vara i balans. Verksamheternas uppdrag måste därför spegla resurstilldelningen och budgetöverskridande får ej förekomma. Skulle inte kommunen klara balanskravet under ett år måste kommunen återställa det egna kapitalet inom tre år, dvs. "betala tillbaka" det som dragits över. Det får alltså till följd att budgetramarna blir mindre de påföljande tre åren. Dock med Nordanstigs historia av många år med negativa resultat där det varje enskilt år förbrukats mer ekonomiska resurser än vad som tillförts är det av största vikt att på kortast möjliga tid återställa det egna kapitalet. Lagen föreskriver även krav på åtgärdsplan på hur det egna kapitalet skall återställas.

Med dessa förutsättningar som bakgrund är det alltså nödvändigt att de ramar som verksamheterna tilldelats 2009 verkligen hålls. Budgetarbetet ska såsom en mycket kvalificerad gissning spegla kommande års resultat. Ett stort ansvar vilar på de ansvariga inom avdelningar och verksamheter. Ledningsgruppen har ett ansvar för att månadsuppföljningen har hög kvalitet på ett likartat sätt.

Med en befolkningsminskning på drygt 1 000 personer sedan år 1997 ställs stora krav på kommunen att se över möjligheterna till hur kommunal service med kvalitet ges till medborgarna på ett kostnadseffektivt sätt.

Sverige och västvärlden är nu inne i en lågkonjunktur tydligt påverkad av den globala finansiella krisen. Det gör att prognoserna för skatteintäkterna och generella statsbidrag 2009 – 2011 är ytterst osäkra. Ett troligt scenario är att de kommer att bli lägre än vad som redovisas i detta dokument.

Verksamhet på nuvarande nivå då det gäller uppdrag och kvalitet kan inte fortsätta eftersom kostnadsökningen blir högre än intäktsökningen. Allteftersom befolkningen minskar blir det allt kostsammare att behålla den kommunala servicen till samma kvalitet och samma antal enheter. Det är tydligt att kommunen måste anpassa sitt utbud av service till de möjligheter intäkterna ger samt den effekt befolkningsminskningen ger. Elevunderlaget minskar med drygt 20 % från läsåren 2006/2007 till 2011/2012 samtidigt som efterfrågan på äldreboende är bestående på samma nivå.

Med samma struktur och samma uppdrag som 2008 samt med 2009 års mål så ökar verksamheternas nettokostnader under 2009 med 1 % samtidigt som intäkterna ökar med knappt 2 %. Om inte kraftfulla åtgärder vidtas kommer kommunen visa negativa resultat de kommande åren. Kommunstyrelsens arbetsutskott har föreslagit fullmäktige en budget som innebär nedskärningar i kvalitet gällande skola, förskola, omsorg samt administration. Personaliteten sänks och planering för långsiktiga strukturella beslut har inte gjorts. Med nuvarande kostnadsnivå kommer Nordanstig inte kunna redovisa resultat som svarar mot god ekonomisk hushållning.

Förutsättningar för kommunens ekonomi

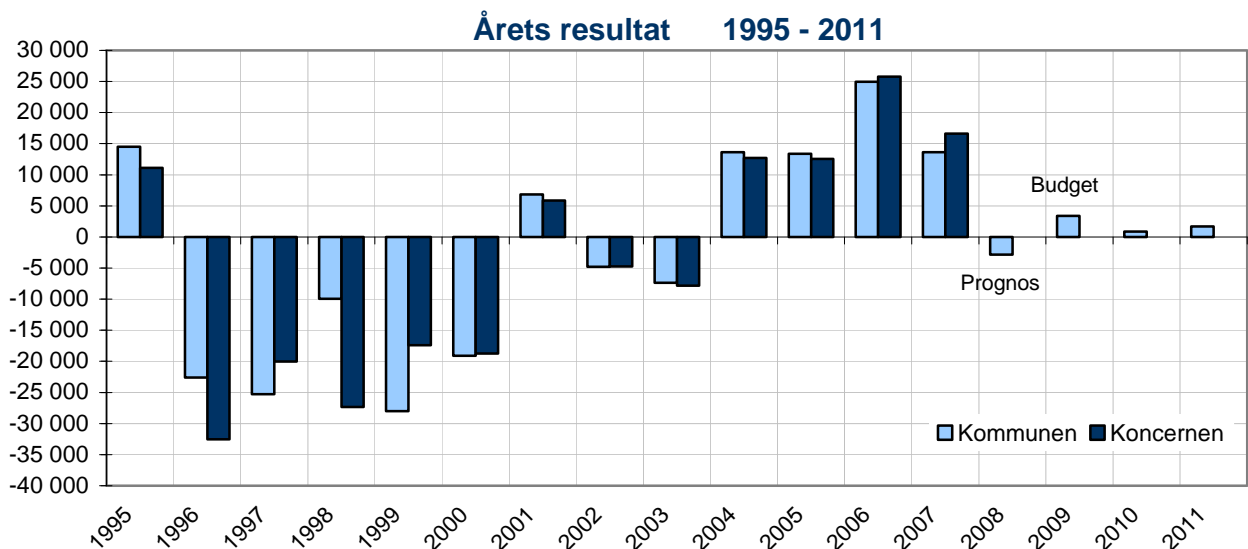
Kommunens ekonomi i backspegeln

Med bakgrund av att kommunen under en lång tid har redovisat betydande negativa resultat är det medvetna arbetet med god ekonomisk hushållning av största vikt. Grafen, "Årets resultat 1995-2011", nedan, visar att sedan 1995 t.o.m. prognos 2, 2008 har kommunen ett samlat negativt resultat på 33 027 tkr. Koncernen har sedan koncernredovisningen infördes 1995 t.o.m. 2007 ett samlat negativt resultat på 44 015 tkr

Trots att kommunen de fyra senaste åren visat positiva resultat har kommunen sammantaget de senaste 18 åren levt över sina tillgångar med 96 807 tkr. Detta har medfört att kommunen idag har pensionsutbetalningar varje år på ca 10 000 tkr, räntekostnader på långfristiga lån på ca 3 500 tkr samt

leasingavgifter avseende försäld återhyrd egendom på ca 7 000 tkr som belastar årets utrymme av skatteintäkter. Med andra ord har kommunen varje år ett minskat utrymme på ca 20 000 tkr som skulle ha kunnat användas till årets verksamheter istället för att betala gamla åtaganden.

Det är av yttersta vikt att verksamheterna ges förutsättningar för effektiviseringar, dvs. att anpassa lokalerna både till utförande och antal för att göra det möjligt att visa resultat enligt kommunfullmäktiges tidigare mål med ca 16 000 tkr/år och bibehålla dagens kvalitet. Följden blir annars att kostnaderna ökar samtidigt som tjänsternas kvalitet och mångfald minskas. Därför måste arbetet fokuseras på att utveckla, förtydliga och följa upp de politiska verksamhets- och finansiella målen.



Budgetförutsättningar 2009-2011

Utgångspunkten inför 2009 års budgetarbete har varit kostnader och intäkter utifrån årsredovisning 2007 och delårsbokslut per april och augusti 2008. Nivån har angetts utifrån Politiska inriktningar och ambitioner och därpå följande kommunfullmäktiges prioriterade målområden. Hänsyn har tagits till de verksamhetsförändringar som har gjorts under år 2008 (som påverkar 2008 års resultat) och de förändringar som det har planerats för år 2009 - 2011.

Enligt kommunfullmäktiges finansiella mål avseende budgeterad resultatnivå så skall resultatet före finansnetto vara lägst 4 % utav skatter och generella statsbidrag. Dock föreslår Kommunstyrelsen att resultatet före finansnettot 2009 budgeteras till ca 1,45 % utav skatter och generella statsbidrag. Resultatet 2009 ska därmed vara lägst 3 162 tkr. Budgeten har beräknats med ett positivt resultat på 3 162 tkr. Resultatet före finansnettot 2010 budgeteras till lägst ca 0,9 %, 2011 till lägst 1,0 % utav skatter och generella statsbidrag.

2008 ingicks ett nytt löneavtal mellan SKL och Kommunal som gäller fr.o.m. januari 2008 i vilket Nordanstigs kommun höjer lönerna 2008 utifrån 2006 års lönenivå med 10,1 %.

I PO-påslaget (personalomkostnader) ingår de lagstadgade arbetsgivaravgifterna samt även kostnader för företagshälsovård, fackliga kostnader samt pensionsavgifter.

Budgetförutsättningarna specificeras i tabellen nedan:

	2009	2010	2011
Löneökning kommunal	4,7% (utifrån 2008 års lönenivå, avtalet gäller fr.o.m. april 2009)	3,5 % (utifrån 2009 års lönenivå, avtalet gäller fr.o.m. 1 april 2010)	3,5 % (utifrån 2010 års lönenivå, avtalet gäller fr.o.m. 1 april 2011)
Läraryrket (2009 – 2011 10,3%)	4,5 %	3,0 %	2,8 %
Löneökning övriga grupper	3,5 %	3,5 %	3,5 %
PO-påslag	43 %	43 %	43 %
Internränta	4,5 %	4,5 %	4,5 %
KPI, (genomsnittlig förändring)	2,0	2,0	2,0

Lönekostnader och vissa andra kostnader har beräknats enligt ovanstående tabell. Grunden för dessa förutsättningar är hämtade från centrala avtal slutna mellan löntagarorganisationerna och Sveriges Kommuner och Landsting (SKL) samt SKL:s rekommendationer för budgetarbetet 2009 - 2011. Dessutom har vissa uppgifter kompletterats för Nordanstigs kommun.

Skatteintäkterna har beräknats utifrån Kommunförbundets prognos (Cirkulär 08:70) över förväntade skatteintäkter och med hänsyn till att befolkningen kommer att vara 9 780 personer och en oförändrad skattesats på 22,40 vardera åren 2009-2011.

Riksdagen har beslutat om ett utjämnings-system för LSS-kostnader. Detta är ett inomkommunalt utjämningsystem där kommuner erhåller bidrag eller betalar avgift. År 2004 trädde detta utjämningsystem i kraft första gången. I budget 2009 har en avgift på 1 848 tkr beräknats.

Vad gäller pensionskulden så har kommunen sedan 1998 en delad redovisning av pensionsåtagandena enligt nu gällande lagstiftning. I kommunens balansräkning redovisas bara de pensionsåtaganden som personalen tjänat in fr.o.m. 1998 samt de särskilda avtal om garanti-, visstids- och särskild ålderspension som tecknas med anställda. De pensionsåtaganden som personalen tjänat in t.o.m. 1997 hanteras på ett annat sätt. Dessa finns noterade som en s.k. ansvarsförbindelse och ingår inte i balansräkningens belopp utan syns endast som en "notering" i årsredovisningens sammanställning.

Enligt pensionsavtalet PFA-98 har Nordanstigs kommun betalat ut hela det intjänade pensionsbeloppet till individuell del från år 1998. Framledes kommer hela åtagandet, den individuella delen, att betalas ut, drygt 14 000 tkr/år (KF § 76 / 2002). Under 2007 har ett nytt pensionsavtal Rips 07 fastställts. Avtalet har bl a förändrat antagandet för beräknad livslängd och räntan vilket ger ökade kostnader de närmaste åren men lägre ökningstakt åren längre fram. Dessutom ökar kostnaden för utbetalning av pensioner eftersom det är allt större kullar (40-talisterna) som nu de närmaste åren når pensionsåldern.

Nya finansiella leasingavtal t.ex. bilar leasade från år 2003 redovisas fr.o.m. årsredovisning 2003 i balansräkningen dvs. som anläggningstillgång och långfristig skuld. För avtal som tecknades tidigare än år 2003 redovisas den

årliga kostnaden i resultaträkningen, samt att det återstående åtagandet (skulden) noteras i ansvarsförbindelsen. Övriga gamla finansiella leasingavtal (dvs. tecknade före 2003) såsom LB Kiel (Bergesta) och Nordisk Renting (VA) redovisas den årliga kostnaden i resultaträkningen och det återstående åtagandet (skulden) redovisas i ansvarsförbindelsen. Räntekostnaden i dessa avtal har ökat kraftigt som en följd av den globala finanskris som Sverige nu befinner sig i.

Alla verksamheter i kommunen har noggrant kalkylerat sina kostnader och intäkter. Kommunstyrelsens arbetsutskotts förslag präglas i mycket av ett relativt kortsiktigt tänkande. Varje påverkbar kostnad har analyserats av verksamheterna.

Varje taxa och avgift har prövats. En rimlig princip har ansetts vara att s.k. affärsmässig verksamhet inte ska skattefinansieras utan ska bäras av brukarkollektivet. Strävan har också varit att minska skattefinansieringsgraden också för andra tjänster där avgifter tas ut. Avgifter och taxor skall tydliggöras så att en helhetsbild skapas gällande kommunens subventioner.

Budgeten har på ett realistiskt sätt kalkylerat personalomkostnaderna och pensionskostnaderna gällande såväl gamla pensionsutfästelser som under året upparbetade framtida pensionskostnader. När det gäller ökningen av semesterlöneskulden så skall den ytterligare bearbetas. Målsättningen skall vara en ökning med högst 500 tkr. Detta ställer höga krav på att cheferna ser till att semestrar tas ut inom semesterlagens ram.

Slutsatsen av ovan redovisade uppgifter är att det inte finns några inbyggda reserver på finansförvaltningen. Det krävs därför att varje chef tar fullt ansvar för att verksamheten ryms inom anslagen.

Budget 2009 innebär en kostnadsminskning på 1 % gentemot prognos 2, 2008, samtidigt som intäkterna även ökar med knappt 1 %. Detta är mycket oroande för framtida år. Stor vikt måste läggas på kommande års budgetarbete för att finna kostnadsreducerande förslag som ger en långsiktig god ekonomisk hushållning.

Verksamhetsplan 2010 – 2011 medger kostnadsökningar på mindre än 1 % vardera året enligt nuvarande prognoser.

Budget 2009 och verksamhetsplaner 2010-2011 innebär att resultatet före finansnettot

varje år ska vara ca 1,0 - 1,5 % av skatteintäkter och generella statsbidrag. Följaktligen kommer resultatet varje år då vara ca 3 - 4 000 tkr och det kan med Nordanstigs kommuns historia, av många års negativa resultat, inte enligt fullmäktiges tidigare direktiv anses som god ekonomisk hushållning.

Särskilda händelser 2009

Kommunfullmäktige har beslutat om organisationsförändring som skall underlätta för kommunstyrelsen att utföra sitt uppdrag enligt kommunallagen.

Omorganisationen medför att nämnderna har förändrade ansvarsområden. Den nya organisationen innebär framförallt ökad fokusering för kommunstyrelsen på ledning, planering, uppföljning och samordning. Inom Kommunstyrelsens förvaltning finns Samhällsbyggnad och Lednings- och näringslivskontor. Alla övriga verksamheterna samlas i Utbildning och Omsorgsförvaltningen som leds av två nämnder Omsorg & Lärandenämnden och Utbildning & Kultur nämnden.

Äldreomsorgen ser ökade behov på äldreomsorgsplatser, särskilt boende, och planerar för förtätning av Björkbacken, vilket ger ytterligare två platser 2009-2010, samt Sörgården ytterligare två platser 2010-2011.

Invandrerheten handhar kommunens verksamhet kring flyktingmottagande. Denna verksamhet startade hösten 2006. Kommunen har avtal med Integrationsverket om att ta emot flyktingar och andra invandrare under perioden 2007-2009. I september 2008 har 87 personer mottagits i kommunen.

Skol- och förskolestrukturen i kommunen planerades att beslutas i fullmäktige i mars 2008. Frågan är fortfarande under behandling.

Satsning på kollektivtrafiken både genom optimal disponering av busslinjer samt utökad budget fortsätter som t.ex. linje 35.

Fortsatt prioritering av planering och projektering av strandnära boenden. Projektet kommer att pågå de närmaste åren.

2008 stängs deponering av byggavfall på Homotippen och under 2009 – 2010 avvecklas och sluttäcks tippen. "Homotippen" kommer att fortsättningsvis vara en återvinningscentral.

Driftbudget 2009

Ramflyttningar har skett med avseende på:

- Justering av kapitalkostnaden i hyresintäkt och hyreskostnad från NBAB.
- Överföring av verksamheter mellan nämnderna
- Kapitalkostnader

(tkr)	Nämndernas förslag	Ramför- flyttningar	Kapital- kostnader	Ramar 2009
Kommunstyrelsen				
Kapitalkostnader (kpk)			-13 600	
Hysesjustering NBAB		-278		
Justering ram 2008-10-31		110		
Flytt hyror ifrån OA o UK		-265		
Flytt enhet, Personal & Löne		2 929		
Flytt enhet, Vaktmästeri		1 100		
Flytt enhet, Datadrift		579		
Flytt enhet, IT-avdelning		2 100		
Flytt enhet, Bilpool		-150		
Flytt programpunkt, 9. Trafik		3 326		
Flytt programpunkt, 16 Kost & Städ		18 434		
Verksamhetsområde Lednings- och näringslivskontoret				
Flytt av personalkostnad från UK		-399		
Flytt av personalkostnad från OL		-228		
Flytt av personalkostnad från OL		-381		
Summa Kommunstyrelsen	-57 410	26 877	-13 600	-44 133
Utbildning & Kultur				
Kapitalkostnader (kpk)		-220	-1 011	
Hysesjustering NBAB		-185		
Justering ram 2008-10-31		540		
Flytt hyror till KS		60		
Flytt av personalkostnad till KS		399		
Flytt programpunkt, 27 Gymnasieskolan		61 000		
Flytt programpunkt, 28 Vuxenutbildningen		5 100		
Summa Utbildning & Kultur	-189 319	66 694	-1 011	-123 636
Omsorg & Lärande				
Kapitalkostnader (kpk)			-2 015	
Hysesjustering NBAB		-102		
Flytt hyror till KS		231		
Flytt hyra ifrån UK		-26		
Justering ram 2008-10-31		236		
Flytt av personalkostnad till KS		228		
Flytt av personalkostnad till KS		381		
Verksamhetsområde Verksamhetsstöd				
Flytt enhet, Personal & Löne från KS		-2 929		
Flytt enhet, Vaktmästeri från KS		-1 100		
Flytt enhet, Datadrift från KS		-579		
Flytt enhet, IT-avdelning från KS		-2 100		
Flytt enhet, Bilpool från KS		150		
Flytt programpunkt, 9. Trafik från KS		-3 326		
Flytt programpunkt, 16 Kost & Städ från KS		-18 434		
Verksamhetsområde Stöd & Lärande				
Flytt programpunkt, 27 Gymnasieskolan från UK		-61 000		
Flytt programpunkt, 28 Vuxenutbildningen från UK		-5 100		
Summa Omsorg & Lärande	-178 890	-93 470	-2 015	-274 375
Summa ram efter korrigerig inkl. kapitalkostnad	-425 619	101	-16 626	-442 144

Nämnderna

(tkr) 2009	Intäkter	Kostnader inkl kpk	Netto- kostnader
Kommunstyrelsen	34 208	78 341	44 133
Utbildning & Kultur	5 577	129213	123 636
Omsorg & Lärande	75 891	350 266	274 375
Summa	115 676	557 820	442 144

Budgeten är ansvarsmässigt uppdelad på nämnderna Kommunstyrelsen med verksamheterna Lednings- och näringslivskontor samt Samhällsbyggnad, Utbildning & Kulturnämnden med verksamheten Skola, Kultur & Fritid samt Omsorg & Lärandenämnden med verksamheterna UO – stab, Äldre- och handikappomsorg, Stöd & Lärande samt Verksamhetsstöd. Omsorg & Lärandenämnden och Utbildning & Kulturnämnden leder en gemensam förvaltning, Utbildning & Omsorg.

De anslag som de tre nämnderna föreslås få i 2009 års budget och som summeras i tabellen ovan är mycket restriktiva. Det krävs en noggrann budgetuppföljning, en strikt kostnads-kontroll och ett ständigt arbete med resultatförbättrande åtgärder för att klara budgeten. Under året kommer ett antal möten att ske med alla resultatansvariga för att skapa ett både individuellt och gemensamt ansvar för att klara budgeten.

Nämnderna har beslutat fördelning på verksamhetsnivå. Se respektive nämndsbudget (KS, UK, OL) samt sammandrag i detta dokument.

Förutom nämndernas tilldelning har 1 000 tkr budgeterats till Kommunstyrelsen att hantera enligt följande:

- 1 000 tkr såsom **Kommunstyrelsens utvecklingsmedel** att användas för att genomföra insatser som ger tillväxt utan ökade kostnader de kommande åren.

Kapitalkostnaderna i budget 2009 – 2011 har budgeterats utifrån tidigare kända kapitalkostnader samt i denna budget beslutade investeringar för 2009 – 2011.

Ansvarsfördelning budget 2009 - 2011

Fullmäktige fastställer respektive nämnds uppdrag/mål samt resurstilldelning.

Nämnden fördelar uppdrag/mål samt resurser på verksamhet. Nämnden kan under löpande budgetår omfördela uppdrag samt resurser inom nämndens ansvarsområde om så krävs för att uppfylla fullmäktiges uttalade uppdrag

Förvaltningschefen kan inom löpande budgetår omfördela uppdrag samt resurser inom respektive verksamhet om så krävs för att uppfylla nämndens uttalade uppdrag.

Verksamhetschefen kan inom löpande budgetår omfördela uppdrag samt resurser inom respektive programpunkt om så krävs för att uppfylla nämndens uttalade uppdrag.

Enhetschefen kan inom löpande budgetår omfördela uppdrag samt resurser inom respektive enhet om så krävs för att uppfylla nämndens uttalade uppdrag.

Verksamhetsplan 2010 – 2011

(tkr) 2010	Intäkter	Kostnader inkl kpk	Netto- kostnader
Kommunstyrelsen	34 300	81 032	46 732
Utbildning & Kultur	5 509	130 689	125 180
Omsorg & Lärande	77 148	359 967	282 819
Summa	116 957	571 688	454 731

(tkr) 2011	Intäkter	Kostnader inkl kpk	Netto- kostnader
Kommunstyrelsen	34 199	82 958	48 759
Utbildning & Kultur	5 009	132 944	127 935
Omsorg & Lärande	78 526	367 565	289 039
Summa	117 734	583 467	465 733

Verksamhetsplanerna för 2010 – 2011 visar hur utrymmet fördelats på nämndsnivå i budgetarbetet inför år 2009 - 2011.

Investeringsbudget

År 2009 avsätts i budgetberedningens förslag 10 000 tkr för investeringar och mindre reinvesteringar. Dessa investeringar är finansierade genom skatteintäkterna. Beslut om investeringar ska följa principen att i första hand bevilja investeringar som är av kostnadsminskande art eller av myndigheter tvingande.

Investeringsbudgeten till den del som ej fördelats inom tillgängligt utrymme, 5 tkr 2009, eller omdisponeras, föreslås tilldelas kommunstyrelsen som fördelar på specifika projekt under 2009 verksamhetsmässigt uppdelad på nämnderna Kommunstyrelsen, Utbildning & Kultur samt Omsorg & Arbetsmarknad. Dessa projekt kräver både aktualisering som särskilt ärende samt att investeringskalkyler skall bifogas ärendet till kommunstyrelsen inför beslut.

Investeringsmedel för åren 2010 – 2011 föreslås till 14 500 tkr vardera åren.

Se bilaga 7 som visar fördelning av investeringsbudgeten samt beskrivning av de olika projekten.

Se dessutom bilaga kommunfullmäktiges protokoll § 91 / 2008 samt kommunstyrelsens protokoll § 1 / 2009 som visar den definitiva fördelningen.

Kommunens verksamheter

Kommunstyrelsens verksamheter

Ordförande: Stig Eng
Förvaltningschef: Thord Wannberg

Nämndspresentation

Fr.o.m 2009 har kommunstyrelsens roll renodlats för att ha ett tydligare fokus på ledning, planering, styrning och uppföljning. Kommunstyrelsen är kommunens ledande politiska förvaltningsorgan. Styrelsen har ansvar för hela kommunens utveckling och ekonomiska ställning och har till uppgift att leda och samordna förvaltningen av kommunens angelägenheter samt ha uppsikt över övriga nämnders verksamheter. I kommunstyrelsens ledningsfunktion ingår, enl. reglementet, bl.a. att leda och samordna:

- Personalpolitiken
- Översiktliga planeringen
- Informationsverksamheten
- Utveckling av informationssystem, IT och kommunikation

De verksamheter som fr.o.m. 2009-01-01 ingår i kommunstyrelsen är:

Ledningskontoret som utgörs av programpunkterna *KS administration* (kansli, ekonomi, information, utveckling, planering) *Politisk verksamhet*, *Överförmyndare* och *Näringsliv/turism*. En del av KS administration är KS stab i vilken Personalstrateg och IT-strateg ingår, men är budgeterade i Lärande och Omsorgsförvaltningen. Dessutom ingår funktionerna information, utveckling och planering i KS stab.

Samhällsbyggnad som utgörs av programpunkterna *Plan- och bygglov* som arbetar under Byggnadsnämnden. *Hyrda lokaler*, *Ägda fastigheter och anläggningar*, *Vägar*, *vägbelysning*, *vägbidrag*, *Bostadsanpassning*, *Skog*, *Energirådgivning*, *När- och fjärrvärme* samt *Renhållning*.

Samhällsbyggnadskontoret är kommunens beställar/kontaktorgan med Norrhälsinge Räddningstjänst och Norrhälsinge Miljökontor.

Kommunstyrelsen har även ansvar för uppsikten över de kommunala bolagen: Nordanstigs Bostäder AB, Nordanstigs Vatten AB, Nordanstigs Fastighets AB och verksamheter som drivs i annan associationsform.

Kommunfullmäktiges målområden 2009	Kommunstyrelsens mål
Bibehålla en positiv befolkningsutveckling med målet att antalet medborgare ska öka med minst 1 % under åren 2009 - 2011	<p>Inför trafikbeställningen 2010 – 2011 förbättra infrastrukturen för arbets- och studiependling.</p> <p>Under 2009 fortsätta kommunens bredbandsutbyggnad med målet att 96% av hushållen ska beredas anslutningsmöjlighet.</p> <p>Fortsätta utveckling av regionalt samarbete inom Gävleborg och med Sundsvallsregionen.</p>
Under 2010 ska kommunens ansvarsområden vara anpassade för funktionshindrade i enlighet med riksdagens proposition 1999/200:79. Från patient till medborgare – en nationell handlingsplan för handikappolitiken.	Åtgärder utifrån inventeringen ska påbörjas under 2009.
Under perioden 2009-2011 ska debutåldern för bruk av tobak, alkohol och andra droger hos ungdomar höjas med 6 månader och användandet ska minska. Kommunen ska verka för ett narkotikafritt Nordanstig.	<p>Under 2009 utarbeta en Allmän ordningsstadga för kommunen med förbud mot förtäring av alkohol på allmän plats.</p> <p>Under 2009 inrätta ett ungdomsråd, under kommunstyrelsen, för att öka ungdomars delaktighet i kommunens utveckling.</p>
Andelen äldres upplevelse av trygghet ska öka under åren 2009 - 2011	Öka tryggheten bland kommunens invånare.
Medverka till minst fem nya företagsetableringar samt till att minst 50 nya arbetstillfällen skapas under perioden 2008 – 2010.	Bli rankad bland de 100 bästa i Svenskt Näringslivs företagsklimatranking 2010.
Den årliga skattetillväxten skall vara minst som den beräknade tillväxten i förhållande till andra kommuner inom arbetsmarknadsregion Sundsvall	<p>Öka samarbetet mellan skola och näringsliv.</p> <p>Utveckla Översiktsplanen under 2009 med områden anpassade för hästverksamhet, strandnära boende, attraktiva tomter och vindkraft.</p>
Under perioden 2009 – 2011 ska minst tre av kommunens utvecklingsområden detaljplaneras.	Avsluta projekt Morängsviken. Påbörja anläggningsarbetet av vatten och avlopp i Sörfjärden.
Andelen elever som når målen i grundskolan skall år från år öka med strävan att alla elever har fullständiga betyg när de lämnar grundskolan	

Ekonomisk redovisning

Program	ÅR 2007	Budget 2008	Budget 2009	VP 2010	VP 2011
LEDNINGS- OCH NÄRINGSLIVSKONTOR					
1. Central administration	19 500	19 736	0	0	0
5. KS administration	0	0	13 280	13 937	14 429
2. Politisk verksamhet	4 609	3 816	4 425	4 687	4 797
3. Överförmyndare	709	720	755	793	832
4. Medlemsavgifter	1 349	1 400	1 430	1 459	1 488
6. Näringsliv & Turism	3 048	2 594	2 940	3 017	3 096
SUMMA LEDNINGS- OCH NÄRINGSLIVSKONTOR					
Intäkter	6 552	5 274	1 824	1 474	1 274
Kostnader	35 767	33 540	24 653	23 367	25 916
<i>*därav kapitalkostnader</i>	1 600	2 100	515	561	567
Summa nettokostnad	29 215	28 266	22 829	21 893	24 642
SAMHÄLLSBYGGNAD					
7. Norrhälsinge räddningstjänst	5 708	5 689	5 963	6 079	6 201
9. Trafik	2700	3170	0	0	0
10. Ägda fastigheter&anläggningar	4024	4443	5107	5110	5526
11. Hyrda lokaler	4 777	4 970	5 176	5 616	5 728
15. Vägar, vägbelysning, vägbidrag	2 343	2 421	2 654	2 869	3 092
16. Kost & Städ	15 302	17 464	0	0	0
17. Norrhälsinge miljökontor	1 158	1 412	1 401	1 443	1 486
19. Bygg & Plan	945	1 453	1 036	1 100	1 164
20. Bostadsanpassning	1 708	1 700	1 704	1 710	1 720
21. Skog	-550	-300	-300	-300	-300
Affärsdrivande					
12. När- och fjärrvärme	637	532	-1 143	-819	-614
13. Renhållning	-326	-232	-294	31	114
SUMMA SAMHÄLLSBYGGNAD inkl. affärsdrivande verksamheter					
Intäkter	39 361	40 185	32 384	32 826	32 925
Kostnader	77 787	82 907	53 688	55 665	57 042
<i>*därav kapitalkostnader</i>	12 920	14 775	13 085	13 653	13 545
Summa nettokostnad	38 426	42 722	21 304	22 839	24 117
SUMMA KOMMUNSTYRELSEN					
Intäkter	45 913	45 459	34 208	34 300	34 199
Kostnader	113 554	116 447	78 341	81 032	82 958
<i>*därav kapitalkostnader</i>	14 520	14 775	13 600	14 214	14 112
Summa nettokostnad	67 641	70 988	44 133	46 732	48 759

Skog. Kommunen äger omkring 1000 ha skogsmark. Skogen förvaltas med stöd av extern resurs.

Affärsdrivande Verksamheter

När- och fjärrvärme. De kommunägda värmeverken är Harmångers- och Bergsjö närvärmeverk. Värmetaxan justeras en gång per år beroende på råvarupriserna. Kommunen övertog Bergsjö Närvärmeverk från och med 2008-10-01. kommunen köper tjänsten för drift och underhåll av Nordanstigs bostäder AB.

Renhållning . Avfallshanteringen utförs på entreprenad. Grovoptippens intäkter varierar beroende på mängden inkommen material. Slamhanteringen utförs sedan juli 2008 med ny teknik. Slam som inte behandlas med den nya tekniken transporteras till Sundsvall för omhändertagande.

Nämnda åtaganden inom KS förvaltningen kommer att kräva:

Ett kraftfullt IT stöd, kompetensutveckling av medarbetare, rationell och strukturerad ärendehantering samt ett tydligt fokus på ledning, styrning, planering och uppföljning.

Kommentarer till verksamhetsåren 2010-2011

Kommande period 2010-2011 kommer att präglas av många utvecklingsfrågor. Skall den nya organisationen fungera optimalt krävs en

kraftfull satsning på IT baserade verksamhetsstöd. Framförallt gäller det övergripande och verksamhetsanpassade ärendehanteringssystem. Inledningsvis är det viktigt att fastställa och respektera de nya rollerna.

Efter genomförd risk och sårbarhetsanalys kommer åtgärdsplan att utarbetas och påbörjas under 2010.

Fiskevårdsplanen bedöms slutföras under perioden.

Överflyttning av tillsynsområden under perioden kommer att ske till och från Räddnings- och Miljökontoret.

Detaljplanering av Sörfjärden pågår även 2010.

Bredbandsutbyggnaden fortsätter 2010-2011, omfattningen är beroende av beviljade statsbidrag.

Staten finansierar även i fortsättningen energirådgivning.

Sammanfattning nyckeltal

ÅR	Bokslut 2007	Budget 2008	Budget 2009	VP 2010	VP 2011
Bostadsanpassning					
Utbetalt bidragsbelopp	1 708	1 700	1704	1710	1720
AFFÄRSDRIVANDE					
Närvärmecentralen i Bergsjö					
Kostnad per Mwh värme producerad med flis	230	233	256		
Kostnad per Mwh värme producerad med olja	982	1060	1060		
Fjärrvärmecentralen Harmångers					
Kostnad per Mwh värme producerad med flis	267	266	293		
Kostnad per Mwh värme producerad med olja	938	998	998		
Kostnad per Mwh värme producerad med pellets	379	355	373		

Nyckeltal underhåll kr/m² i kommunens ägda fastigheter

Yta m ²	Bokslut 2005	Kr/ m ²	Bokslut 2006	Kr/ m ²	Bokslut 2007	Kr/ m ²	Budget 2008	Kr/ m ²
50 899	2 662 030	52,30	2 366 774	46,49	2 656 707	52,20	1 936 598	38,00

Sammanfattning verksamhetsmåt

ÅR	Bokslut 2007	Budget 2008	Budget 2009	VP 2010	VP 2011
Ägda fastigheter och anläggningar					
Antal skolor	8	8	8	8	8
Antal servicehus	4	4	4	4	4
Antal förskolor	6	7	7	7	7
Hyrda lokaler					
Antal hyrda lokaler Skola & Fritid	1	1	1	1	1
Antal hyrda lokaler Äldreomsorg & Handikappomsorg	5	5	5	5	5
Vägar, Vägbelysning och Vägbidrag					
Antal belysningsarmaturer	3 000	3 000	3 000	3 000	3 000
Bostadsanpassning					
Antal anpassningar/år 80 - 100 st	93	90	90	90	90
AFFÄRSDRIVANDE					
Närvärmecentralen i Bergsjö					
Antal Mwh levererad energi närvärme	7 362	7 362	7 362		
Andelen flis till uppvärmning m ³	11 352	11 644	11 644		
Andelen olja m ³	111	8	8		
Fjärrvärmecentralen i Harmånger					
Antal Mwh levererad energi närvärme	3 155	3 155	3 155		
Andelen flis till uppvärmning m ³	4 350	4 390	4 390		
Andelen olja m ³	1,5	2,5	2,5		
Andelen pellets ton	87	180	180		
Renhållning					
Hushållssopor	2 626	2 626	2 626		
Slam totalt	964	200	200		
Grovsopor	540	540	540		
Bygg- o industriavfall	862	862	862		
Återvunnet träavfall	304	304	304		
Återvunnen metall	317	317	317		
Antal återvinningsstationer	2 st	2 st	2 st	2 st	2 st

Utbildning och Kulturnämndens verksamheter

Ordförande: Boerje Bohlin
Förvaltningschef: AnnKristine Elfvendal och Mats Collin

Nämndspresentation

Nämnden för utbildning- och kultur ansvarar för förskoleverksamhet, förskoleklass, skolbarnsomsorg grundskola, särskola samt fritid och kultur.

Verksamheter regleras av internationella, nationella, kommunala och lokala måldokument. För utbildningsverksamheterna anges målen i nationella läroplaner och kommunpolitisk antagna inriktningar och ambitioner. För övriga verksamheter, kultur- och fritid, finns nationella riktlinjer, bibliotekslag samt kommunpolitiskt antagna inriktningar och ambitioner.

Förskoleverksamhet bedrivs i form av förskola. Styrdokument för förskoleverksamhet är skollagen och kommunens skolplan. För förskolan gäller Lpfö 98, läroplan för förskolan. Förskoleverksamhet skall erbjudas alla barn från ettårs ålder där föräldrarna förvärvsarbetar, är aktivt arbetssökande, föräldralediga, eller studerar samt för barn som av eget skäl behöver förskola. Förskoleverksamhet skall erbjudas "utan oskäligt dröjsmål", vilket idag innebär inom fyra månader från det att vårdnadshavaren ansökt om plats.

Styrdokument för förskoleklass, grundskola och skolbarnsomsorg är skollag, grundskoleförordning och Lpo 94, (Läroplanen för det obligatoriska skolväsendet, förskoleklassen

och fritidshemmet). För grundskolan gäller också kursplaner.

Skolbarnsomsorgen organiseras i samverkan med grundskolan som fritidshem där barnen är inskrivna och betalar avgift, upp till skolår 6.

Utbildningen i särskolan syftar till att ge barn och ungdomar, som har en utvecklingsstörning, en till varje elev anpassad utbildning, som så långt som möjligt motsvarar den som ges i grundskolan. Den obligatoriska särskolan omfattar grundsärskola och träningskola. Eleverna i obligatoriska särskolan kan om de önskar gå ett tionde skolår. I Nordanstigs kommun är grundsärskoleeleverna integrerad i ordinarie grundskoleverksamhet. Träningskolan samarbetar med Lönnbergsskolan men är en egen grupp.

Inom kulturverksamheten samordnas bibliotek, kulturskola och allmänkultur. Verksamhetens styrdokument är kommunalpolitiska inriktningar och ambitioner samt bibliotekslagen.

Fritidsverksamheten i Nordanstigs kommun bedrivs helt i ideell regi. Nämnden har inom sitt ansvarsområde att ansvarar för föreningsstöd, stöd till ungdomsverksamhet samt fritidsgårdsverksamhet.

Kommunfullmäktiges målområden 2009	Utbildning och Kulturnämndens mål
Bibehålla en positiv befolkningsutveckling med målet att antalet medborgare ska öka med minst 1 % under åren 2009 - 2011	Aktiviteter ska göras under året för att öka förskolans och skolans barn/elevs biblioteksbesök.
	Antalet medborgare boende i Nordanstig och som är nöjda med kultur- och fritidsverksamheten skall årligen öka.
	Ekonomiskt stödja föreningar som sköter insjö- och havsbad.
Under 2010 ska kommunens ansvarsområden vara anpassade för funktionshindrade i enlighet med riksdagens proposition 1999/200:79. Från patient till medborgare – en nationell handlingsplan för handikappolitiken.	Biblioteket ska under år 2008 undersöka möjligheterna av alternativa distributionsformer av böcker framförallt för att förbättra servicen till de äldre i kommunen.

Andelen elever som når målen skall år från år öka med strävan att alla elever har fullständiga betyg när de lämnar grundskolan.	Elevernas målpuppfyllelse när de lämnar grundskolan ska årligen överträffa förväntansvärdet enligt SALSA:
	Pojkar och flickor ska lyckas lika bra i skolan.
	Elevernas kunskaper och färdigheter i läsning, skrivning och matematik skall förbättras.
Under perioden 2009-2011 ska debutåldern för bruk av tobak, alkohol och andra droger hos ungdomar höjas med 6 månader och användandet ska minska. Kommunen ska verka för ett narkotikafritt Nordanstig.	Verksamheternas aktiviteter ska genomsyras av nolltolerans.

Ekonomisk redovisning

Program	ÅR 2007	Budget 2008	Budget 2009	VP 2010	VP 2011
SKOLA, KULTUR OCH FRITID					
22. Bibliotek	1 773	1 716	1 737	1 960	2 027
23. Föreningsstöd	1 628	1 875	1 805	1 977	2 017
24. Kulturverksamhet	191	360	210	375	383
25. Friluftsbad	185	110	90	156	159
26. Barnomsorg-grundskola	125 023	122 014	119 794	120 727	123 364
SUMMA UTBILDNING & KULTUR					
Intäkter	9 584	5 415	5 577	5 509	5 009
Kostnader	138 384	131 490	129 213	130 689	132 944
<i>*därav kapitalkostnader</i>	<i>1 021</i>	<i>884</i>	<i>1 011</i>	<i>1 112</i>	<i>1 099</i>
Summa nettokostnad	128 800	126 075	123 636	125 180	127 935

Kommentarer till verksamhetsåret 2009

Skola, Kultur & Fritid

Bibliotekets organisation består av ett huvudbibliotek i Bergsjö samt tre integrerade folk- och skolbibliotek i Gnarp, Harmånger och Hassela. Huvudbiblioteket är basen för verksamheten och dess chef har ett övergripande och samordnande ansvar för folkbiblioteksverksamheten. Verksamheten kommer inte att klara av att leva upp till det krav som finns i bibliotekslagen.
Oförändrad budgetram.

Inom programpunkt **Föreningsstöd** hanteras bl a följande stöd, anläggningsstöd och stöd till ungdomsverksamhet i form av lokalt aktivitetsstöd samt hyres- och lokalbidrag m.m.

Oförändrad budgetram för programpunkt **Kulturverksamhet**.

De två största posterna inom kulturverksamheten är allmän kultur och Nordanstigs Teaterförening.

Programpunkt **Friluftsbad**

Nämnden ger bidrag till skötsel av havsbad samt insjöbad. Bidraget används till kostnader för sop- och latrinhämtning, kontroll av badvatten samt kontroll av "sjön". 2009-års budgetram innebär att antalet bad som kommunen stöttar måste minska.

Programpunkt **Barnomsorg – grundskola**.

Barnomsorgen och utbildningen styrs av nationella målbeskrivningar i läroplan för förskolan samt i läroplan för det obligatoriska skolväsendet, förskoleklassen och fritidshemmet. I läroplanen riktar riksdagen uppdragen direkt till rektor och lärare. Verksamheterna inom denna programpunkt står inför stora utmaningar de närmaste åren. Nya uppdrag och en tydligare lagstiftning som också följs av en ökad statlig och kommunal uppföljning och kontroll gör att förvaltningens kvalitets- och uppföljningsresurs måste förstärkas, vilket också planeras inför 2009.

Vårdnadsbidrag finns inte med i denna budgetram däremot är 500 tkr avsatt för att kunna erbjuda nattis/helgis för barn i åldern 1-5 år. Om förutsättningar och behov finns kan åldersgruppen utökas till 12 år. Förskolan är budgeterad med en personaltäthet motsvarande 5,48 barn/personal.

När det gäller förskoleklass och skolbarnsomsorgen är siffrorna 4,7 tjänster/100 elever samt 5,7 tjänst/100 elever. Förskoleklassen omfattar 15 timmar i veckan.

Grundskolan är budgeterad med en lärartäthet på 8,25 tjänster/100 elever. Inom åldersgrupperna 12 – 15 samt 16 – 19 år sker den stora elevminskningen, totalt ca 300 elever fram till 2013. I åldersgruppen 6-11 år är det en ökning med drygt 70 elever. Skolstrukturen har inte förändrats i förvaltningens förslag. Skyldigheten att ge alla grundskoleelever möjlighet att klara nuvarande kunskapsmål har inte kunnat uppnås under läsåret 2007/2008 och då lärartätheten minskar under läsåret 2008/2009 har förutsättningarna för att klara uppdraget blivit än mindre. Anpassningen av verksamheten utifrån ett minskat elevunderlag har endast skett inom de individrelaterade kostnaderna. Inga strukturella nedskärningar/besparingar har vidtagits.

Elevhälsans betydelse måste framhållas i denna skrivelse. Nordanstig har ett resursteam som består av psykolog, kuratorer, skolsköterskor samt specialpedagog. Målsättningen för elevhälsan är att skapa en god lärandemiljö för elevernas kunskapsutveckling och personliga utveckling. Elevhälsans uppgift är att främja hälsa hos alla elever med särskilt fokus på elever som är i behov av särskilt stöd. Inga besparingar planeras inom denna verksamhet de närmaste läsåren.

En varningsflagg måste hissas, för att de förutsättningar som verksamheten har, inte motsvarar de förutsättningar som behövs för att uppnå de statliga och kommunala målen.

Programpunkt **Musikskolan.**

Balansgången mellan lagstadgad kommunalverksamhet och frivillig kommunalverksamhet har lett till att musikskolan är 0-budgeterad inför 2009. Dock kommer verksamheten att bedrivas under våren 2009, vilket innebär att det verkliga besparingen endast är ca 900 tkr.

Kommentarer till verksamhetsåren 2010-2011

Biblioteksverksamheten och föreningsstödet är budgeterad med en ambitionsökning i förhållande till tidigare budget.

Kulturverksamheten i samma nivå som budget 2008.

Friluftsbaden får en ökad budgetram inom vilken de faktiska kostnaderna skall rymmas.

Inom **grundskolan** fortsätter det vikande elevunderlaget, vilket leder till större samordningssvårigheter. Det är i första hand inom åldersspannet 12-15 år som minskningen sker. Kraven på verksamheten ökar hela tiden. Hur skall verksamheten kunna tillhandahålla behöriga lärare i alla ämnen? Förutsättningarna för att klara de nationella kraven är små. Mål och medel är inte i balans, vilket innebär att politiska ställningstaganden måste ske gällande inriktningar och strukturer.

Sammanfattning nyckeltal

ÅR	Bokslut 2007	Budget 2008	Budget 2009	VP 2010	VP 2011
Antal tjänster/100 elever i grundskolan		9,25	8,25	8,25	8,25
Antal barn/personal i förskolan		5,48	5,48	5,48	5,48
Antal tjänster/100 elever i fritidshem		5,7	5,7	5,7	5,7
Antal tjänster/100 elever i förskoleklass		4,7	4,7	4,7	4,7

Sammanfattning verksamhetsmåt

ÅR	Bokslut 2007	Budget 2008	Budget 2009	VP 2010	VP 2011
Antal skolorter	6,5	6	6	6	6
Antal skolor	8,5	8	8	8	8
Antal förskoleorter	7	7	7	7	7
Antal förskolor	10	10	10	10	10
Antal bibliotek	4	4	4	4	4
Antal grundskoleelever	945	869	820	790	780
Antal förskolebarn	398	404	390	385	380
Antal fritidshemsbarn	197	228	190	190	200
Antal förskoleklassbarn	69	70	100	110	100

Omsorg och Lärandenämndens verksamheter

Ordförande: Sven-Åke Eriksson
Förvaltningschef: Mats Collin och AnnKristine Elvfendal

Nämndspresentation

Nämndens huvudsakliga ansvar är att fullgöra de uppgifter som faller på kommunen enligt Socialtjänstlagen (SoL), Lagen om stöd och service till vissa funktionshindrade (LSS), Hälso- och sjukvårdslagen (HSL), Färdtjänstlagen samt Alkohollagen. Nämnden ansvarar även för de sysselsättningsåtgärder och arbetsmarknadsinsatser som utförs av kommunen liksom mottagande av flyktingar. Även gymnasieskolan samt vuxenutbildningen är nämndens ansvar från och med 2009.

Nämndens arbete fördelas på följande verksamheter:

UO-STAB (Utbildning & Omsorgsförvaltningens stab) bl.a. förvaltningssekreterare, kvalitetsutvecklare, medicinskt ansvarig sjuksköterska samt biståndsbedömarna för äldre- och handikappomsorgen, datadrift och IT.

VERKSAMHETSSTÖD

Med programpunkterna **UO administration, Trafik & Transport samt Kost & Städ.**

STÖD OCH LÄRANDE med programpunkterna **Arbetsmarknad, Individ- och Familjeomsorg, Gymnasieutbildning, Vuxenutbildningar samt Invandrarenheten.**

ÄLDRE- OCH HANDIKAPPOMSORG

Med programpunkterna **Äldre- och Handikappomsorg,**

Arbetsmarknadsavdelningen tillhandahåller bl.a. offentligt skyddade arbeten (OSA-platser) feriejobb, kommunens sysselsättnings- och arbetsträningsverksamhet (Verksamhet AMA), transportenhet samt en bemanningsenhet som tillgodoser behovet av vikarier inom äldre- och handikappomsorgen liksom barnomsorgen.

Gymnasieskolan styrs av nationella målbeskrivningar i läroplanen. I läroplanen riktar riksdagen uppdragen direkt till rektor och lärare. Staten riktar också uppdrag till kommunen (kommunfullmäktige) att följa upp, utvärdera och skapa förutsättningar för lärare och rektorer att nå målen med eleverna. Nordanstigs kommun köper all gymnasieutbildning förutom IV-programmet. Som grund för verksamheten finns styrdokumentet för de frivilliga skolformerna.

Vuxenutbildningen har en viktig funktion i Nordanstigs kommun när det gäller att leva upp till Lissabonstrategins mål och tankarna om det livslånga och livsvida lärandet. *Skollagen och vuxenutbildningsförordningen är de nationella styrdokumentet.*

Inom Individ- och familjeomsorgen finns bl.a. försörjningsstöd, arbete kring barn- och familjer som behöver stöd, familjerätt och missbruksarbete. Även budget och skuldrådgivning liksom tillsyn och tillstånd kring alkoholservering hanteras inom individ- och familjeomsorgen. Vad gäller familjerådgivning, ungdomsmottagning och medling för ungdomsbrottslingar sker detta genom samarbete med Hudiksvalls kommun.

Invandrarenheten handhar kommunens verksamhet kring flyktingmottagande. Denna verksamhet startade hösten 2006. Kommunen har avtal med Integrationsverket om att ta emot flyktingar och andra invandrare under perioden 2007-2009.

Äldreomsorgen som verksamhetsmässigt är den största programpunkten består av fyra särskilda boenden för äldre, ett hus för korttidsvård/avlastning, hemtjänst och nattpatrull, dagteam inklusive anhörigsamordnare samt en för förvaltningen gemensam Sjuksköterskeorganisation. Under 2008 har efterfrågan på särskilt boende för äldre kommit i balans med tillgången av platser. Antalet platser kommer också att öka med fem på Hagängsgården i Harmånger, dessa tas i drift i slutet av 2008. Bemanning på särskilda boenden har tidigare beräknats utifrån månadsvis uppmätt vårdtyngd. Från och med 2008 bygger istället budgeten på årsarbetare per plats.

Inom handikappomsorgen tillhandahålls personlig assistans, gruppboenden och bostäder med särskild service, daglig verksamhet samt boendestöd. Korttidsvistelse och korttidstillsyn köps sedan halvårsskiftet 2007 av Hudiksvalls kommun.

Kommunfullmäktiges målområden 2009	Omsorg och Lärandenämndens mål
<p>Bibehålla en positiv befolkningsutveckling med målet att antalet medborgare ska öka med minst 1 % under åren 2009 - 2011</p>	<p>Invandrare som anlänt via kommunens flyktingmottagning bör inom en introduktionsperiod på två år, klara sin egen försörjning.</p> <p>Av de elever som går ut grundskolan och skrivs in på IV-programmet ska 80 % nå kunskaper för behörighet till ett nationellt gymnasieprogram.</p> <p>Vuxenutbildningen skall genom olika typer av stöd och vägledning arbeta för en minskad social snedrekrytering till högre studier samt aktivt medverka till att bryta könsbundna utbildningsval.</p> <p>Vuxenutbildningen skall i bred samverkan med andra aktörer arbeta för att tillgodose invånarnas behov av kompetensutveckling och tillväxt i Nordanstigs kommun.</p>
<p>Under 2010 ska kommunens ansvarsområden vara anpassade för funktionshindrade i enlighet med riksdagens proposition 1999/200:79. Från patient till medborgare – en nationell handlingsplan för handikappolitiken.</p>	<p>Under 2009 skall en dokumenterad plan finnas för utvecklad samverkan, vad avser stödet till personer med dubbeldiagnoser mellan Nordanstigs kommun, Hudiksvalls kommun och landstinget som parterna är överens om.</p>
<p>Under perioden 2009-2011 ska debutåldern för bruk av tobak, alkohol och andra droger hos ungdomar höjas med 6 månader och användandet ska minska. Kommunen ska verka för ett narkotikafritt Nordanstig.</p>	<p>Nollvision gällande underårigas bruk av alkohol och droger i offentliga miljöer.</p>
<p>Andelen äldres upplevelse av trygghet ska öka under åren 2009 - 2011</p>	<p>Under 2009 erbjudas förenklad biståndsbedömning = "baspaket" inom hemtjänsten för alla över 65 år.</p> <p>Vid all nyanställning, inklusive vikarier, skall utdrag ur belastningsregister redovisas.</p>
<p>Andelen elever som når målen skall år från år öka med strävan att alla elever har fullständiga betyg när de lämnar grundskolan.</p>	<p>Öka kostkvaliteten med målet att fler elever äter skollunch.</p>

Ekonomisk redovisning

Program	ÅR 2007	Budget 2008	Budget 2009	VP 2010	VP 2011
31. Stöd & Service	7 734	8 347	0	0	0
UTBILDNING & OMSORG STAB					
18. Stab/UO	0	0	6 814	7 276	7 477
SUMMA UTBILDNING & OMSORG STAB					
Intäkter	0	0	65	65	65
Kostnader	0	0	6 879	7 341	7 542
<i>*därav kapitalkostnader</i>	0	0	48	47	45
Summa nettokostnad	0	0	6 814	7 276	7 477
VERKSAMHETSSTÖD					
8. Personal	0	0	7 259	7 892	8 469
9. Trafik & Transport	0	0	6 559	6 803	7 032
16. Kost & Städ	15 302	17 464	18 627	20 110	21 620
SUMMA VERKSAMHETSSTÖD					
Intäkter	9 194	9 116	24 805	25 032	25 340
Kostnader	24 496	26 580	57 250	59 837	62 461
<i>*därav kapitalkostnader</i>	142	162	1 148	1 210	1 301
Summa nettokostnad	15 302	17 464	32 445	34 805	37 121
STÖD & LÄRANDE					
27. Gymnasieutbildning	57 199	59 210	61 000	58 300	54 290
28. Vuxenutbildningar	6 616	5 100	5 100	5 115	5 115
32. Arbetsmarknad <i>enl. gamla org. inkl. BME</i>	7 190	6 269	0	0	0
32. Arbetsmarknad	0	0	3 746	4 106	4 217
33. Individ & Familjeomsorg	17 792	18 090	20 269	21 826	23 276
36. Invandrarenheten	0	0	0	0	0
SUMMA STÖD & LÄRANDE					
Intäkter	44 406	20 979	9 719	9 941	10 170
Kostnader	133 203	109 648	99 834	99 288	97 068
<i>*därav kapitalkostnader</i>	219	133	37	18	18
Summa nettokostnad	88 797	88 669	90 115	89 347	86 898
ÄLDREOMSORG/HANDIKAPPOMSORG					
34. ÄLDREOMSORG	95 400	107 310	108 916	113 379	118 031
35 HANDIKAPPOMSORG	30 885	35 309	36 085	38 012	39 512
SUMMA ÄLDREOMSORG/HANDIKAPPOMSORG					
Intäkter	43 308	42 025	41 302	42 110	42 951
Kostnader	169 593	184 644	186 303	193 501	200 494
<i>*därav kapitalkostnader</i>	566	608	782	952	1 050
Summa nettokostnad	126 285	142 619	145 001	151 391	157 543
SUMMA OMSORG OCH LÄRANDE NÄMNDEN					
Intäkter	97 153	72 184	75 891	77 148	78 526
Kostnader	335 271	329 283	350 266	359 967	367 565
<i>*därav kapitalkostnader</i>	1 353	1 346	2 015	2 227	2 414
Summa nettokostnad	238 118	257 099	274 375	282 819	289 039

Kommentarer till verksamhetsåret 2009

Utbildning och Omsorgsförvaltningens stab (UO STAB)

I programpunkten Stab/LO finns de resurser som nyttjas gemensamt inom förvaltningen. Dessa är förvaltningssekreterare, kvalitetsutvecklare och utredare, medicinskt ansvarig sjuksköterska samt biståndsbedömarna för äldre- och handikappomsorgen.

VERKSAMHETSSTÖD

Även färdtjänsten och hemsändningsbidragen sorterar under denna programpunkt.

Programpunkten **Trafik** har fr.o.m. 2009 flyttats från Kommunstyrelsen till Verksamhetsstöd.

Enheten Personal och lönekontor har flyttats från programpunkten Central administration under Kommunstyrelsen till Verksamhetsstöd.

Programpunkten **Kost och städverksamheten** har fr.o.m. 2009 flyttats från Kommunstyrelsen till Verksamhetsstöd.

STÖD & LÄRANDE

Inom programpunkt **Individ- och familjeomsorg** finns försörjningsstöd där handläggarna bedriver ett nära samarbete med arbetsmarknadsenheten, samt med arbetsförmedling och försäkringskassa. Den största "grenen" inom individ- och familjeomsorgen är arbetet kring barn- och familjer som behöver stöd, inkl familjerätt. Separata tjänster finns för dels hemma-hosinsatser samt dels föräldrastödande arbete för främst tonårsföräldrar. Individ- och familjeomsorgen bedriver även förebyggande, motiverande, och behandlande arbete för personer med missbruksproblem. Ytterligare "grenar" i verksamheten är budget och skuldrådgivning liksom tillsyn och tillstånd kring alkoholserving. Familjerådgivning, ungdomsmottagning och medling för ungdomsbrottslingar tillhandahålls genom samarbete med Hudiksvalls kommun.

Programpunkt **Arbetsmarknad** tillhandahåller bl.a. offentligt skyddade arbeten (OSA-platser) feriejobb samt kommunens sysselsättnings- och arbetsträningsverksamhet (Verksamhet AMA). Vidare finns en transportenhet som främst sköter mattransporter och vissa persontransporter. En bemanningsenhet tillgodoser behovet av vikarier inom äldre- och handikappomsorgen liksom barnomsorgen.

Programpunkt **Invandrerheten** handhar kommunens verksamhet kring flyktingmottagande. Denna verksamhet startade hösten 2006. Kommunen har avtal med Integrationsverket om att ta emot flyktingar och andra invandrare under perioden 2007-2009. Under 2009 behöver nytt ställningstagande ske till kommunens ev fortsatta flyktingmottagning.

Programpunkt **Gymnasieskolan**

Nordanstigs kommun har avtal och köper all gymnasieutbildning förutom IV-programmet från framförallt de närliggande kommunerna vilket innebär att budgetramen anpassas efter elevantal och avtal. Elevantalet inom denna verksamhet kommer att minska med ca 76 elever inom gymnasieskolan fram till år 2011. Elevminskningen inom gymnasiesärskolan är 2 elever inom samma tidsperiod. Inackorderingsbidraget är fr.o.m. höstterminen 2008: 1 360 kronor per månad vilket motsvarar 1/30 av 2008 års prisbasbelopp.

Programpunkt **Vuxenutbildningen**

Befaras att det blir svårt att bibehålla nuvarande verksamhet då ingen kompensation utgår för kostnadsökningar. Nämndens politiska inriktningar och ambitioner måste förändras utifrån minskad budgetram. Samverkan kostar och i föreslagen budget finns ett minimalt utrymme för detta. Yrkesutbildningar kan inte erbjudas. Minskad rambudget innebär minskad service till kommunens medborgare. Budgetramen för de tre närmaste åren, 2009 – 2011 är densamma som för budgetåret 2008.

ÄLDRE- OCH HANDIKAPPOMSORG

Programpunkt **Äldreomsorg** består av fyra särskilda boenden för äldre på orterna Bergsjö, Gnarp, Harmånger och Hassela. I Bergsjö finns också korttidsvård/avlastning. Hemtjänsten fördelas på ett östra och ett västra område. Inom hemtjänsten finns också en nattpatrull. För äldre i behov av dagverksamhet finns ett dagteam inkl anhörigsamordnare. Vidare har förvaltningen en gemensam sjuksköterskeorganisation för äldre- och handikappomsorgen. Under 2008 har efterfrågan på särskilt boende för äldre kommit i balans med tillgången av platser. Antalet platser kommer också att öka med 5 på Hagångsgården i Harmånger, dessa tas i drift i slutet av 2008. I slutet av 2009 planeras en utbyggnad med en plats på Björkbacken i Hassela. Bemanning på särskilda boenden har tidigare beräknats utifrån månadsvis uppmätt vårdtyngd. Från och med 2008 bygger istället budgeten på årsarbetare per plats.

Inom programpunkt **Handikappomsorg** tillhandahålls personlig assistans för drygt 20 personer. Två gruppboendestäder finns, i Bergsjö och i Harmånger, samt boendestäder med särskild service liksom boendestöd i Bergsjö. Den dagliga verksamheten finns i Bergsjö och Harmånger. Korttidsvistelse och korttidstillsyn köps sedan halvårsskiftet 2007 av Hudiksvalls kommun.

Kommentarer till verksamhetsåren 2010-2011

STÖD & LÄRANDE

Inom programpunkt **Individ- och familjeomsorg** är den största utmaningen att klara de för närvarande höga, och stigande, kostnaderna för placeringar i behandlingshem och familjehem. Socialbidragskostnadernas utveckling är svårt att förutspå så här långt i förväg.

Vad gäller programpunkt **Arbetsmarknad** är utvecklingen av antalet arbetslösa och antalet människor i behov av försörjningsstöd viktiga faktorer som kan påverka omfattningen av kommunens arbetsmarknadsverksamhet.

Programpunkt **Invandrenhet** kommer att påverkas av vilket ställningstagande kommunen tar kring ev fortsatt flyktingmottagande.

Programpunkt **Gymnasieskolan**. Gymnasieskolan står inför stora förändringar de närmaste åren. Det är av vikt att samarbetet med

närliggande kommuner utvecklas, både när det gäller skolans inre arbete men också utifrån ett ekonomiskt perspektiv. Inga förändringar beträffande nuvarande organisation, tjänste- köp, är planerade.

Programpunkt **Vuxenutbildningen**.

Nämndens politiska inriktningar och ambitioner är att erbjuda ett flexibelt utbildningsutbud av hög kvalitet som väl svarar mot de behov som invånarna efterfrågar, verka för att vuxenutbildningen utvecklas i samverkan inom Hälsingeutbildning ekonomisk förening, verka för att, i bred samverkan med övriga hälsingekommuner, tillgängliggöra efterfrågade utbildningar med särskilt fokus på yrkesutbildningar (Hälsinglands yrkeshögskola, Hälsingeflex) samt att verka för att, i samverkan med övriga hälsingekommuner, möjliggöra högskolestudier på hemorten och värna det lokala lärcentrat.

ÄLDRE- OCH HANDIKAPPOMSORG

Den förändring som planeras för programpunkt **Äldreomsorg** är att ytterligare en plats byggs på Björkbacken i Hassela samt att beredskap skapas för ytterligare 4 platser på Sörgården i Bergsjö.

Inom programpunkt **Handikappomsorg** kan ev en fortsatt ökning av daglig verksamhet förväntas.

Sammanfattning nyckeltal

ÅR	Bokslut 2007	Budget 2008	Budget 2009	VP 2010	VP 2011
Äldre- och Handikappomsorg					
<i>Personaltäthet exkl. nattpersonal per plats</i>					
- särskilt boende		0,64	0,64	0,64	0,64
- korttidsboende		0,552	0,578	0,578	0,578
Vårdpoäng per person med Hemtjänst	6	6,00	0,00	0,00	0,00
<i>Kostnad per plats, exkl. lokalkostnad</i>					
- särskilt boende, egen regi	315 977	332 556	357 196	368 717	375 222
- korttidsboende, egen regi	258 561	313 630	331 526	342 263	352 927
vårddygnskostnad SÄBO egen regi	894	929	979	1 010	1 028
Vårddygnskostnad korttidsboende egen regi	785	839	959	990	1 021

** inkl. sjuksköterskeorg. som fr o m 2007 är en egen verksamhet och rehab som fr o m 2007 är en egen verksamhet

Sammanfattning verksamhetsmåt

ÅR	Bokslut 2007	Budget 2008	Budget 2009	VP 2010	VP 2011
Trafik					
Antal bilar i poolen för uthyrning	8	8	8	8	8
Kost och städ					
Antal produktionskök	7	7	6		
Kostnad per referensportion skola/barnomsorg (kr)		8,5	9,25		
Städyta m ²	30 438	30 129	30 129		
Gymnasieskola					
Antal gymnasieelever	497	496	476	436	401
Antal gymnasiesärelever	16	18	18	19	16
Arbetsmarknad					
Antal Samhallsanställda	8	8	8	8	8
Antal OSA-platser	8,5	10	10	10	10
Individ- och familjeomsorg					
Kontaktpersoner	26	25	27	27	27
Äldreomsorg					
Antal platser i särskilt boende, egen regi och tjänsteköp	136,8	141	142	143,5	148
Antal platser för korttidsvård	41	43	38	38	38
Antal personer med hemtjänst	296	189	189	189	189
Antal trygghetslarm	224	250	250	250	250
Handikappomsorg					
Antal personer med personlig ass. > 20 timmar/veckan	28	30	30	30	30
- med kommunen som assistansanordnare	17	19	18	18	18
- med annan assistansanordnare	11	11	12	12	12
Antal platser i gruppboende LSS	9,25	11	11	11	11
Korttidsvistelsedygn LSS, tjänsteköp		375	303	303	303

Kommunens ekonomi

Resultatbudget 2009 inkl kapitalkostnader

(tkr)	Intäkter	Kostnader	Netto
Summa kommunstyrelsen	34 208	78 341	-44 133
Summa utbildning och kultur	5 577	129 213	-123 636
Summa omsorg och lärande	75 891	350 266	-274 375
Summa 1 - 36	115 676	557 820	-442 144
Ks utvecklingsmedel	0	1 000	-1 000
Överskott personalomkostnader	18 730	0	18 730
Korr kapitalkostnader	0	-16 626	16 626
Företagshälsövård	0	1 251	-1 251
Facklig verksamhet	0	1 159	-1 159
Revision	0	725	-725
Faktiska pensionsutbetalningar	0	14 300	-14 300
Ökning pensionsskuld	0	15 652	-15 652
Förändring av semesterlöneskulden	0	703	-703
Avskrivningar	0	10 400	-10 400
Resultat 1	134 406	586 384	-451 978
Skatter	337 994	0	337 994
Statsbidrag	112 302	0	112 302
Slutavräkning 2009	0	4 528	-4 528
Kommunal fastighetsavgift	12 870	0	12 870
Finansiella intäkter	4 172	0	4 172
Finansiella kostnader	0	7 670	-7 670
Resultat 2, Förändring av eget kapital	601 744	598 582	3 162

Resultatbudget 2009 exkl kapitalkostnader

(tkr)	Intäkter	Kostnader	Netto
Summa kommunstyrelsen	34 208	64 741	-30 533
Summa utbildning och kultur	5 577	128 202	-122 625
Summa omsorg och lärande	75 891	348 251	-272 360
Summa 1 - 36	115 676	541 194	-425 518
Ks utvecklingsmedel	0	1 000	-1 000
Överskott personalomkostnader	18 730	0	18 730
Företagshälsovård	0	1 251	-1 251
Facklig verksamhet	0	1 159	-1 159
Revision	0	725	-725
Faktiska pensionsutbetalningar	0	14 300	-14 300
Ökning pensionsskuld	0	15 652	-15 652
Förändring av semesterlöneskulden	0	703	-703
Avskrivningar	0	10 400	-10 400
Resultat 1	134 406	586 384	-451 978
Skatter	337 994	0	337 994
Statsbidrag	112 302	0	112 302
Slutavräkning 2009	0	4 528	-4 528
Kommunal fastighetsavgift	12 870	0	12 870
Finansiella intäkter	4 172	0	4 172
Finansiella kostnader	0	7 670	-7 670
Resultat 2, Förändring av eget kapital	601 744	598 582	3 162

Resultatbudget verksamhetsplaner 2009-2010 inkl. kapitalkostnader

	Vp 2010	Vp 2011
Summa kommunstyrelsen	-46 732	-48 759
Summa Utbildning och Kultur	-125 180	-127 935
Summa Omsorg och Lärande	-282 819	-289 039
Summa 1 - 36	-454 731	-465 733
Överskott personalomkostnader	19 221	19 726
Korr kapitalkostnader	17 553	17 625
Företagshälsovård	-1 351	-1 351
Facklig verksamhet	-1 193	-1 229
Revision	-750	-750
Pensioner	-15 200	-16 800
Ökning pensionsskuld	-16 800	-18 900
Förändring sem.löneskuld + just.	-545	-564
Avskrivningar	-12 000	-13 000
Resultat 1	-465 796	-480 976
Skatter	346 831	363 132
Statsbidrag	110 366	109 897
Slutavräkning	0	0
Kommunal fastighetsavgift	12 870	12 870
Finansiella intäkter	4 101	4 080
Finansiella kostnader	-7 487	-7 288
Resultat 2, Förändring av eget kapital	885	1 715

Finansieringsbudget 2009-2011

Från verksamheten tillförda medel					
(tkr)	År	Budget	Budget	VP	VP
Den löpande verksamheten	2007	2008	2009	2010	2011
Årets resultat	13 629	880	3 162	885	1 715
Justering för av- & nedskrivningar	10 574	10 950	10 400	12 000	13 000
Justering för gjorda avsättningar	0	0	0	0	0
Övriga ej likviditetspåverkande poster	0	0	0	0	0
Medel från verksamheten före förändring av rörelsekapital	24 203	11 830	13 562	12 885	14 715
Kassaflöde från den löpande verksamheten	31 412	14 184	23 931	23 251	22 089
Investeringsverksamhet					
Investering i materiella anläggningstillgångar	-13 364	-7 000	-10 000	-14 500	-14 500
Försäljning av anläggningstillgångar	17 823	0	0	0	0
Kassaflöde efter investeringar	4 459	-7 000	-10 000	-14 500	-14 500
Finansieringsverksamhet					
Nyupptagna lån	0	0	0	0	0
Amortering av skuld	-4 705	-5 500	-7 000	-6 000	-6 000
Ökning långfristiga fordringar	-17 985	0	0	0	0
Kassaflöde från finansieringsverksamhet	-22 690	-5 500	-7 000	-6 000	-6 000
Årets kassaflöde	13 181	1 684	6 931	2 751	1 589
Likvida medel vid årets början	29 049				
Likvida medel vid årets slut	42 230				

Balansräkning 2009-2011

(tkr)	År 2007	Budget 2008	Budget 2009	VP 2010	VP 2011
Anläggningstillgångar	166 594	165 862	173 144	175 644	177 144
Omsättningstillgångar	103 284	96 066	104 867	104 901	103 616
Summa tillgångar	269 878	261 928	278 011	280 545	280 760
Eget kapital	83 999	72 832	84 310	85 415	87 130
Avsättning för pensioner o likn	13 907	13 351	15 982	16 692	18 034
Andra avsättningar	1 242	1 250	1 079	432	216
Långfristiga skulder	80 024	72 248	66 024	60 024	53 024
Kortfristiga skulder	90 706	102 247	110 616	117 982	122 356
Eget kapital, skulder o avsättningar	269 878	261 928	278 011	280 545	280 760

Bilagor

BILAGA 1: ORDLISTA

Anläggningstillgångar

Tillgångar som är avsedda för stadigvarande bruk. Kan vara immateriella (goodwill mm) materiella (mark, byggnader, maskiner mm) eller finansiella (aktier, andelar mm).

Avskrivning

Årlig kostnad för värdeminskning av anläggningstillgångar beräknad utifrån förväntad ekonomisk livslängd.

Avsättningar

Avser ekonomiska förpliktelser som inte är helt bestämd till storlek eller förfallotidpunkt.

Eget kapital

Visar hur stor del av tillgångarna som ej finansierats med främmande kapital (skulder). Består av anläggningsskapital och rörelsekapital.

Internränta

Kalkylmässig kostnad för det kapital (bundet i anläggnings- och omsättningstillgångar) som utnyttjas inom en viss verksamhet.

KL

Kommunallagen

Kapitalkostnader (kpk)

Benämningen på internränta och avskrivning. Det är denna ersättning förvaltningarna erlägger för gjorda investeringar.

Kortfristiga fordringar

Fordringar som förfaller till betalning inom ett år.

Kortfristiga skulder

Skulder med en löptid understigande ett år.

KPI

Konsumentprisindex. Ett mått på prisutvecklingen.

Likviditet

Ett mått på den kortsiktiga betalningsberedskapen. Visar omsättningstillgångar i relation till kortfristiga skulder.

Långfristiga fordringar

Fordringar som förfaller till betalning senare än ett år

Långfristiga skulder

Skulder med en löptid överstigande ett år.

Nettokostnader

verksamhetens kostnader minskade med verksamhetens intäkter, bidrag mm

Nyckeltal

Ett mått på verksamheten. Ex. kostnad per enhet eller tjänster per brukarantal.

Omsättningstillgångar

Tillgångar som inte är anläggningstillgångar. Exempelvis förråd, fordringar, kortsiktiga placeringar, kassa och bank.

Rörelsekapital

Omsättningstillgångar minus kortfristiga skulder.

SKL

Sveriges Kommuner och Landsting. En arbetsgivar- och medlemsorganisation för Sveriges 290 kommuner och 18 landsting samt regionerna Skåne och Västra Götaland.

Soliditet

Ett mått på den långsiktiga betalningsförmågan. Visar andelen eget kapital av totala tillgångar.

Verksamhetstal

Kvantitetsmått på verksamheterna. Exempelvis antalet brukare.

ÅR

Årsredovisning

BILAGA 2: SAMMANSTÄLLNING AV KOMMUNFULLMÄKTIGES MÅL

Kommunfullmäktiges målområden 2009	Nämndernas mål
Stödja barn och ungas utveckling	
Andelen elever som når målen i grundskolan skall år från år öka med strävan att alla elever har fullständiga betyg när de lämnar grundskolan	<p>OL. Öka antalet elever som äter skollunch.</p> <p>UK. Elevernas måluppfyllelse när de lämnar grundskolan ska årligen överträffa förväntansvärdet enligt SALSA.</p> <p>UK. Pojkar och flickor ska lyckas lika bra i skolan.</p> <p>UK. Elevernas kunskaper och färdigheter i läsning, skrivning och matematik skall förbättras.</p>
Under perioden 2009 – 2011 ska debutåldern för bruk av tobak, alkohol och andra droger hos ungdomar höjas med 6 månader och användandet ska minska. Kommunen ska verka för ett narkotikafritt Nordanstig	<p>OA. Nollvision gällande underårigas bruk av alkohol och droger i offentliga miljöer</p> <p>KS. Under 2009 utarbeta en Allmän ordningsstadga för kommunen med förbud mot förtäring av alkohol på allmän plats.</p> <p>KS. Under 2009 inrätta ett ungdomsråd, under kommunstyrelsen, för att öka ungdomars delaktighet i kommunens utveckling.</p> <p>UK. Verksamheternas aktiviteter ska genomsyras av nolltolerans.</p>
Aktiv kultur och fritid	
Bo och verka lokalt och globalt	
<p>Bibehålla en positiv befolkningsutveckling med målet att antalet medborgare ska öka med minst 1 % under åren 2009 – 2011.</p>	<p>OA. Invandrare som anlänt via kommunens flyktingmottagning bör inom en introduktionsperiod på två år, klara sin egen försörjning.</p> <p>OA. Av de elever som går ut grundskolan och skrivs in på IV-programmet ska 80% nå kunskaper för behörighet till ett nationellt gymnasieprogram.</p> <p>OA. Vuxenutbildningen skall genom olika typer av stöd och vägledning arbeta för en minskad social snedrekrytering till högre studier samt aktivt medverka till att bryta könsbundna utbildningsval.</p> <p>OA. Vuxenutbildningen skall genom olika typer av stöd och vägledning arbeta för en minskad social snedrekrytering till högre studier samt aktivt medverka till att bryta könsbundna utbildningsval. Vuxenutbildningen skall aktivt verka för att män i större utsträckning söker högre studier.</p> <p>UK. Aktiviteter ska göras under året för att öka förskolans och skolans barns/elevs biblioteksbesök.</p> <p>UK. Antalet medborgare boende i Nordanstig och som är nöjda med kultur- och fritidsverksamheten skall årligen öka.</p> <p>UK. Ekonomiskt stödja föreningar som sköter insjö- och havsbad.</p> <p>KS. Inför trafikbeställningen 2010 – 2011 förbättra infrastrukturen för arbets- och studiependling.</p> <p>KS. Under 2009 fortsätta kommunens bredbandsutbyggnad med målet att 96% av hushållen ska beredas anslutningsmöjlighet.</p> <p>KS. Fortsätta utveckling av regionalt samarbete inom Gävleborg och med Sundsvallsregionen.</p>

Bilaga 2 Sammanställning Kommunfullmäktiges mål

Långsiktig, hållbar utveckling	
Den årliga skattetillväxten skall vara minst som den beräknade tillväxten i förhållande till andra kommuner inom arbetsmarknadsregionen Sundsvall.	KS. Öka samarbetet mellan skola och näringsliv. KS. Utveckla Översiktsplanen under 2009 med områden anpassade för hästverksamhet, strandnära boende, attraktiva tomter och vindkraft.
Resultatet för varje år skall budgeteras så att resultat före finansnettot från och med 2009 skall vara 1,45 % (lägst 3 162 tkr) utav skatteintäkter samt generella statsbidrag. 2010 0,9 % (lägst 885 tkr), 2011 1,0 % (lägst 1 715 tkr).	
Investeringsvolymen skall vara i samma nivå som avskrivningarna.	
Soliditeten exklusive ansvarsförbindelsen skall vara lägst 30 %.	
Likviditeten skall vara lägst 100 %, dvs. omsättningstillgångarna skall var högre än de kortfristiga skulderna	
Samtliga investeringar bör finansieras med egna medel	
Kommunen skall amortera låneskulden med minst 6 % per år	
Trygg inom omsorgen	
Andelen äldres upplevelse av trygghet ska öka under åren 2009 – 2011.	OA. Under 2009 erbjuds förenklad biståndsbedömning = baspaket erbjudes inom hemtjänsten för alla över 65 år. OA. Vid all nyanställning, inkl. vikarier, skall utdrag ur belastningsregister redovisas. KS. Öka tryggheten bland kommunens invånare.
Stärka näringslivsklimatet och medborgarens möjligheter till egen försörjning	
Medverka till minst fem nya företagsetableringar samt till att minst 50 nya arbetstillfällen skapas under perioden 2008 - 2010	KS. Bli rankad bland de 100 bästa i Svenskt Näringslivs företagsklimatranking 2010.

BILAGA 3: MÅLSTYRNINGSMODELLEN

Kommunfullmäktig målområden	Nämndens mål	Strategi/handlingsplan aktiviteter	Tidsplan Uppföljning/ rapportering
Andelen elever som når målen skall år från år öka med strävan att alla elever har fullständiga betyg när de lämnar grundskolan.	UK: Elevernas kunskaper och färdigheter i läsning, skrivning och matematik skall förbättras.	Kompetensutvecklingsinsatser ----- Läraryftet	Följa upp år 3 elevernas resultat i samtliga skolämnen. Delårsrapport 2
	KS: Kartlägga trafiktätheten inom kollektivtrafiken	Utredningsuppdrag klart under hösten 2007 ----- Beställningstrafik införs 2008 ----- Egen tidtabell för all trafik som passerar Nordanstig	

Kommunövergripande mål som antagits av Kommunfullmäktige.

Kommunfullmäktiges mål som tolkats och formulerats till ett nämndsmål. Redovisas under respektive programpunkt i nämndsbudgeten samt i sammanfattningen som presenteras i kommunens sammanställda budget till Kommunfullmäktige.

Nämndernas egna mål. Redovisas under respektive programpunkt i nämndsbudgeten.

BILAGA 4: REDOVISNINGSPRINCIPER

Budgeteringen har skett enligt god redovisningssed och enligt Kommunal redovisningslag samt Rekommendationer från Rådet för kommunal redovisning. Eventuella avvikelser beskrivs under berörd rubrik.

Alla belopp och beräkningar är presenterade i respektive års penningvärde.

Kostnads- och intäktsräntor

Har periodiserats.

Långfristiga skulder

Amorteringar för 2008 budgeteras som kortfristig skuld.

Skatteintäkter

Prognosen för slutavräkning 2007 och 2008 ingår i posten skatteintäkter i resultaträkningen.

Löner, semesterersättningar och övriga löneförmåner

Fr.o.m. redovisningsåret 2002 redovisas löner, semesterersättningar och övriga löneförmåner när kostnaden uppstått, dvs. när lönerna intjänats.

Sociala avgifter

Har redovisats i form av procentuella personalomkostnadspålägg i samband med löne-redovisningen. Arbetsgivaravgiften för december månad har periodiserats.

Personalomkostnadspålägg

Interdebiteras verksamheterna med 43 %.

Förändring av pensions- och semesterlöneskuld

Respektive skuld redovisas som en samlad kostnad för hela verksamheten under verksamhetens kostnader (*ökning pensionsskuld inkl löneskatt och förändring semesterlöneskuld*) i resultaträkningen.

Redovisning av pensionsförpliktelser

Fr.o.m. redovisningsåret 1998 redovisas nytjänade pensionsförmåner dels den individuella delen som i bokslutet redovisas som kortfristig skuld dels resterande delar som en avsättning i balansräkningen och ingår i posten *verksamhetens kostnader* (ökning pensionsskuld inkl löneskatt) i resultaträkningen. Visstidspensioner avseende förtroende valda ingår i avsättningen, dock har ej tagits hänsyn till nuvarande kommunalråds intjänade pensionsförmån. Räntan på pensionsförmåner intjänade fr.o.m. 1998 redovisas i posten finansiella kostnader i resultaträkningen. Pensionsförmåner intjänade före 1998 redovisas som ansvarsförbindelse. Kommunen har ingen förvaltning av medel finansiellt placerat för pensioner vilket innebär att hela pensionsförpliktelserna återlämnas i verksamheten.

Löneskatt på pensioner

Fr.o.m. 1999 redovisas löneskatt på årets intjänade pensioner och ingår i verksamhetens kostnader (posten *ökning pensionsskuld inkl löneskatt*) i resultaträkningen.

Redovisning av materiella anläggningstillgångar

Upptas till anskaffningsvärde och reduceras med avskrivningar.

Korttidsinventarier

För att en investering skall klassas som en anläggningstillgång och därmed fördela kostnaden (avskrivningen) över minst tre år skall investeringen ha en ekonomisk varaktighet av minst tre år samt uppgå till ett värde av lägst ett halvt basbelopp.

Avskrivningar

Är gjorda enligt kommunförbundets rekommendationer och påbörjas månaden efter investeringen är avslutad

Kapitalkostnaderna

Kapitalkostnad är den ersättning förvaltningarna erlägger för gjorda investeringar. Denna räknas enligt nominell metod med 5,0 % intern ränta 2008. Kapitalkostnad kostnadsbokförs månaden efter genomförd investering.

Kundfordringar

Kundfordringar har minskats med summan av osäkra kundfordringar (befarade kundförluster). Kundfordringar äldre än 12 månader bedöms som osäkra.

Leasingavtal

Fr.o.m. redovisningsåret 2003 redovisas nya finansiella leasingavtal i balansräkningen dvs. som anläggningstillgång och långfristig skuld. Fr.o.m. årsredovisning 2003 redovisas nyleasade bilar enligt denna princip.

Tidigare avtal som enligt definitionen är att klassificera som finansiell leasing, men tidigare redovisats som operationell leasing, redovisas även fortsättningsvis som operationell leasing:

- LB Kiel (Bergsta)
- Nordisk Renting (VA).
- Bilar leasade före 2003

Det framtida åtagandet noteras i ansvarsförbindelse

Hysesavtal för lokaler samt bostäder redovisas som operationell leasing är även enligt definitionen operationell leasing. Dock tillämpas denna rekommendation ännu inte av bostadsbolaget NBAB. För närvarande utreds när denna redovisningsprincip ytterligare skall tillämpas.

Redovisning av bredbandsinvestering

Kostnader med reducering av intäkter (bidrag Länsstyrelsen och EU) i bredbandsprojekten redovisas som anläggningstillgång och planerlig avskrivning påbörjas månaden efter att investeringen är klar.

Extraordinära poster och upplysningar för jämförelseändamål.

Extraordinära poster skall avse händelser som saknar tydligt samband med kommunens ordinarie verksamhet, att händelsen ej förväntas inträffa ofta samt att posten uppgår till ett väsentligt belopp.

Jämförelsestörande poster är sådana poster som uppgår till väsentliga belopp och påverkar årets resultat men hänförs till annan period.

Klassificering av finansiella tillgångar

Kommunfullmäktige har inte tagit beslut om att placerade medel anses vara ett långsiktigt innehav.

Redovisning av avsättningar, ansvarsförbindelser och eventualitytillgångar

En avsättning är på balansdagen säker eller sannolik till sin förekomst men oviss till belopp eller till tidpunkt då den ska infrias. T.ex. pensionsskuld och täckning av deponi.

Redovisning av immateriella tillgångar

Nordanstigs kommun har inga immateriella tillgångar redovisade.

Byte av redovisningsprincip

Fr.o.m. 2004 redovisas semesterlöneskulden samt övertidsskulden såsom en kortfristig skuld. Tidigare redovisades den såsom en avsättning. Justering har gjorts i årsredovisning 2004 avseende 2003.

Redovisning av lånekostnader

Redovisas enligt huvudprincipen d.v.s. lånekostnaden belastar resultatet för den period till vilken de hänförs, oavsett hur de lånade medlen används.

Sammanställd redovisning

Resultaträkningen och balansräkningen visar en sammanställd redovisning för koncernen.

Den sammanställda redovisningen inkluderar kommunen och Nordanstigs Bostäder AB samt Nordanstigs Vatten AB. Övriga bolag, kommunalförbund samt stiftelser har kommunen antingen så små andelar eller är för små till sin omfattning så att det inte tillför någon väsentlig information till koncernens resultaträkning, balansräkning och finansieringsanalys.

Någon sammanställd redovisning har ej gjorts för 2008-2010.

När- och fjärrvärme

Har inte i budget 2009 och VP 2010-2011 redovisats enligt de nya rekommendationerna som föreskriver kommunen att redovisa verksamheten med både resultat- och balansräkning.

Ansvarsförbindelsen är inte heller budgeterad i budget 2009 och VP 2010-2011

BILAGA:5 INVESTERINGSUTRYMME 2009 - 2011

(tkr)	2009	2010	2011
Kommunstyrelsen			
Lednings- näringslivskontoret			
Reinvesteringar	300	300	400
Samhällsbyggnad			
Bredbandsutbyggnad	1 000	1 000	1 000
Energideklarationer	200	--	--
Åtgärder enligt tillgänglighetsbesiktning	1 500	1 500	1 500
Åtgärder enligt PCB-inventering	100	300	300
Skadeförebyggande åtgärder	0	300	600
Energieffektiviseringar	300	500	500
Räddningsstation i Hassela, fjärrvärme	250	--	--
Hagängsgården, tak	300	--	--
Driftövervakning	0	400	200
Bringstaskolans kök, ombyggnation	300	--	--
Byte gatljusarmatur till 50W Na	0	600	300
Homo ÅVC, projektering av återvinningscentral	70	--	--
Skydds och arbetsmiljöåtgärder	0	330	--
Homo ÅVC, ombyggnation inkl. nya personalutrymmen	--	3 000	500
Infiltration av trekammarbrunn	--	30	--
Reception i kommunhus, säkerhetsvägg och postöppning	200	--	--
Kommunarkiv	0	0	0
Kommunhus, markiser	50	--	--
Inköp av exploaterbar mark	0	0	0
Summa Kommunstyrelsen	4 570	8 260	5 300

(tkr)	2009	2010	2011
Utbildning & Kultur			
<i>Skola, Kultur & Fritid</i>			
Reinvesteringar	300	300	400
Utemiljö skolor och förskolor	300	200	200
Arbetsmiljöåtgärder, inomhus och utomhus	300	120	75
Köp av klassrumsmöbler, 3 klassrum per år	0	120	120
Staket och grindar förskolor, nya typ Gunnebo	290	0	0
Hassela skola, ombyggnation	1 500	1 000	500
Digitala klassrum	0	300	300
Biblioteken, tillgänglighet och datorer	100	90	100
Summa Utbildning & Kultur	2 790	2 130	1 695
Omsorg & Lärande			
<i>UO-stab</i>			
Reinvesteringar	300	300	400
<i>Verksamhetsstöd</i>			
IT-stöd	1 500	1 000	1 500
Kost & Städ, inköp datorer	40	--	--
Sörgården, diskmaskin	0	250	--
Städmaskiner/utrustning	30	--	30
Förbättrad måltidsmiljö i skolan	50	50	50
<i>Stöd & Lärande</i>			
Vuxenutbildningen, klassrumsuppsättning stolar	0	105	--
<i>Äldre- & handikappomsorg</i>			
Sörgården, utöka 2 platser		1 500	1 000
Björkbacken, utöka 4 platser	300	600	
Bergesta kök, avskärmning miljöåtgärd	180		
Bergesta, larm	20	--	--
Äldreomsorgen, möbler	200	150	240
Ljuddämpning Albacken	15	--	--
Summa Omsorg & Lärande	2 635	3 955	3 220
Summa totalt	9 995	14 345	10 215
Tillgängligt utrymme	10 000	14 500	14 500

Kommunstyrelsen

LEDNINGS- OCH NÄRINGSSTYRELSEKONTOR

Reinvesteringar

Syfte

Medel för investering i datorer, skrivare, skrivbord m.m.

SAMHÄLLSBYGGNAD

Bredband

Syfte, behov;

Att fortsätta utbyggnaden av bredband enligt av fullmäktige uppsatta mål.

Energideklarationer

Syfte, behov;

Med hjälp av konsulter utföra energideklarationer på de fastigheter som omfattas av lagstiftningen.

Omfattning, tidplan;

Klar december 2009

Påverkan, konsekvens för verksamheten
Minskad driftkostnad.

Åtgärder enligt tillgänglighetsbesiktning

Syfte, behov;

Kostnader för att åtgärda lokaler i form av hissar, ramper, mm för ökad tillgänglighet.

Tidplan;

Klart under 2009

Riskbedömning;

Om inte investeringen utförs riskerar kommunen att bli ålagd vite.

Åtgärder enligt PCB inventering

Syfte, behov;

Kostnader för sanering av PCB enligt utförda besiktningar och myndighetskrav.

Skadeförebyggande åtgärder

Syfte, behov;

Larminstallationer, takfotslarm förskolor samt andra åtgärder i syfte att uppfylla

försäkringsbolagens krav samt långsiktigt sänka kostnader för självrisker och premier.

Tidplan;

Klart under 2010 och 2011

Energieffektiviseringar

Syfte, behov; .

Åtgärder i våra fastigheter med avsikt att sänka driftkostnader som ex.vis

- Effektivt belysningsystem
- Konvertering av uppvärmningssystem
- Effektivt ventilationssystem
- Effektiv styrning, övervakning, reglering, drift av motorer och uppvärmningssystem.

Påverkan, konsekvens för verksamheten

Effektivare lokalutnyttjande samt bättre arbetsmiljö framför allt för arkivpersonalen.

Räddningsstation Hassela

fjärrvärmeanslutning

Syfte, behov;

Att minska användning av ej förnyelsebar energi till 98% enligt uppsatta mål av kommunfullmäktige.

Tidplan;

Klart 2009

Påverkan, konsekvens för verksamheten

Minskad driftkostnad.

Ombyggnad tak Hagängsgården

Syfte, behov;

Åtgärder för att eliminera inläckage av kondensvatten från takkonstruktionen.

Tidplan;

Klart under 2009

Påverkan, konsekvens för verksamheten

Förhindra framtida fuktskador på konstruktion och övriga material.

Driftövervakning

Syfte, behov;

Investeringar i driftövervakningssystem för våra fastigheter och värmecentraler.

Tidplan;

Klart under 2010 och 2011

Ombyggnad av Bringstaskolans kök, varumottagning och renseri.

Syfte, behov:

Underhållet är mycket eftersatt och Miljö och Hälsoskyddskontoret har gett avvikelseteckning på flera punkter som måste åtgärdas och en åtgärdsplan måste upprättas. (Golv, Väggar, Tak, Inredning, och Utrustning, Ventilation samt Belysning)

Tidplan

Så snart som möjligt

Påverkan, konsekvens för verksamheten (driften)

Ombyggnationen av köksregionen på Bringstaskolan medför att förskolan Gläntans kök kan utgå. Omorganisation innebär en minskning av personalresurs på Bringsta och Gläntan.

Byte av gatljusarmatur till 50W natrium

Syfte, behov;

Gammal kvicksilverbelysning byts till högttrycksnatrium och vi uppnår halverad driftkostnad.

Omfattning, tidplan;

150 ljuspunkter/år.

Påverkan, konsekvens för verksamheten (driften)

Driftkostnaderna halveras p.g.a. lägre energikostnader och mindre underhåll.

Projektering av ombyggnad

återvinningscentralen

Syfte, behov;

Återvinningscentralen är i stort behov av upprustning. Området behöver trafikplaneras för att öka säkerheten vid arbete. Last ramp eller lastkaj bör byggas för att göra arbetsmiljön bättre och säkrare.

Tidplan

Klart under 2009

Skydds- och arbetsmiljöåtgärder

Syfte, behov;

- Antalet fraktioner att sortera ökar kontinuerligt, detta innebär att flera containrar behövs i verksamheten.
- Hårdgjorda och asfalterade ytor behövs för att sortera inkommet material. Tidigare har vissa ytor varit tvungna att vara utan asfalt eftersom man skulle kunna ta sig fram med kompaktorn utan att förstöra asfalten. Kompaktorn är nu såld och behovet av asfalterade ytor är större.
- Belysningen vid mottagningsanläggningen för privatpersoner är begränsad och behöver utökas. Även vid sorterings ytorna är ljuset undermåligt.
- En sandficka är nödvändig för att hålla kostnader nere vid grusning vintertid.
- Staketet längs vägen behöver förlängas för att ge en tydligare gräns av återvinningsområdet. Samt för att fånga upp kringdrivande sopor.
- Vintertid är det mycket problem med isbildning samt att det kilar in snö vid vägen vilket föranleder driftstörningar. Ett tak över vägen förhindrar detta.

Baksidan av vägen är ej invallad vilket innebär att smuts kommer in och driftstörningar uppstår.

Tidplan

Klart under 2010

Ombyggnation av ÅVC på Homotippen inkl. nya personalutrymmen

Syfte, behov;

Återvinningsstationen är orationell och dåligt planerad. Personal och besökare vistas där tung trafik blandas med personbilar och arbetsfordon detta utför en fara för personal och besökare. Tunga lyft till containrar medför att besökare ofta måste ha hjälp med i och urlastning till containrar vilket gör verksamheten onödigt personalkrävande. En ramp eller lastkaj är nödvändig för en rationellare hantering.

Tydligare avgränsningar av inkommet avfall till Homotippen för mellanlagring behövs för att klara miljökraven och minska risker för spridning vid händelse av brand. Detta kräver en omplanering av hela området. Ökade kostnader för att lämna material till deponi medför större behov av ytterligare sortering vilket innebär att lämpliga ytor för detta måste iordningställas.

Nuvarande personalutrymme är mycket trångt och uppfyller inte arbetsmiljökraven. Ett nytt kontor medför även en uppryckning och ökad kvalitetskänsla för hela området.

Tidplan

Klart 2010

Infiltration trekammarbrunn

Syfte, behov;

Den nya slamavvattnande bilen behöver en plats där den enkelt kan tömma sin tank på överskottsvatten efter avslutat arbete. För att enkelt lösa detta upprättas en trekammarbrunnslösning med infiltration på homotippen.

Tidplan

Klart 2009

Reception, säkerhetsvägg, postöppning

Syfte, behov;

Bygga om receptionen och öka säkerheten samt samordna den med postöppningen.

Tidplan

Klart så fort som möjligt under 2009

Markiser förvaltningshuset

Syfte, Behov

Markiser till kontor i söderläge på förvaltningshusets övervåning, behov av fem markiser.

Omfattning, tidplan

Planeras utföras under våren 2009

Påverkan, konsekvens för verksamheten (driften)

Förbättring av arbetsmiljön

Riskbedömning

Kalkyl

Uppskattad kostnad inkl. arbete: 10 000 kr/markis, 50 000 kr totalt.

Utbildning och kultur

SKOLA, KULTUR OCH FRITID

Utemiljö skolor och förskolor

Syfte, behov:

Kostnader för gungor, uteleksaker, förråd m.m. vid kommunens skolor och förskolor.

Tidplan

Medel avsatta för respektive år; 2009, 2010 och 2011.

Arbetsmiljöåtgärder, i skolor och förskolor

Syfte, behov:

Kostnader för bl.a. ljus- och ljudåtgärder såsom ljudabsorbenter och ljudisolering.

Tidplan

Efter behov åren 2009, 2010 och 2011

Köp av klassrumsmöbler, 3 klassrum per år

Syfte, behov:

Förnya uttrangerade skolmöbler.

Tidplan

2010 och 2011

Staket och grindar vid kommunens förskolor

Syfte, behov:

Reparera eller sätta upp nya staket för att eliminera farliga situationer på förskolorna.

Tidplan

Under 2009

Hassela skola, ombyggnation

Syfte, behov:

Ombyggnation av Hassela skola.

Tidplan

Under perioden 2009 – 2011

Digitala klassrum

Syfte, behov:

Inköp av digital utrustning.

Tidplan

Under 2010 och 2011

Biblioteken, tillgänglighet och datorer

Syfte, behov:

Tillgänglighetsanpassning vid kommunens bibliotek samt belysning m.m.

Nya datorer till biblioteken.

Tidplan

Efter behov åren 2009, 2010 och 2011

Omsorg och arbetsmarknad

UO-STAB

Reinvesteringar

Medel för reinvestering i datorer, skrivare, skrivbord mm

IT-stöd OA

VERKSAMHETSSTÖD

Kök Bergesta, avskärmning miljöåtgärd

Syfte, Behov

Ombyggnation av kök på båda avdelningarna på Bergesta. Behovet av ombyggnation är stort pga hygienskäl. Ombyggnationen medför dessutom bättre arbetsmiljö både för köks- och vårdpersonal och en lugnare och säkrare miljö för de boende.

Omfattning, tidplan

Vikväggar måste byggas så att man kan avskärma köksdelen på båda avdelningarna, eftersom östras kök är tillredningskök – det är där kökspersonalen tillreder måltiderna – så bör den ombyggnationen påbörjas snarast. Dessutom måste väggarna runt diskmaskinerna ljudisolerats.

Påverkan, konsekvens för verksamheten (driften)

Dagrummen/matsalarna blir i och med en ombyggnation en lugnare miljö och kommer troligtvis att nyttjas mer.

Riskbedömning

Eftersom det nu inte finns någon möjlighet att avskärma köken så medför detta stora risker både för boende och personal;

Hygienrutinerna kan inte efterlevas eftersom de boende har fri tillgång till köket dygnet runt. Kökspersonalens och även vårdpersonalens **arbetsmiljö** är inte bra eftersom de inte kan arbeta ostörda i köket. De måste hela tiden vara på sin vakt när det gäller heta grytor och formar, plattor o ugnar, knivar och andra farliga redskap som de boende kan komma åt – det medför alltså även en farlig **miljö för våra boende**.

Levnadsmiljön för våra boende är inte heller bra eftersom de störs av ljud från köket, bla a från diskmaskinerna. En god demensvård kännetecknas bl a av en lugn livsmiljö och det är svårt att efterleva som det ser ut nu eftersom många av våra boende gärna vistas ute i matsalen och dagrummet.

Kalkyl

Investeringssumma

2 * 90 000 kr = 180 000 kr

Inköp av datorer till Kost och Städ

Syfte, behov:

Fortsatt utbyggnad av kommunikationsnätet inom Kost- och Städverksamheten.

Tidplan

Datakommunikation mellan alla enheter inom Kost och Städs. Så snart som möjligt.

Påverkan, konsekvens för verksamheten (driften)

- Från och med januari 2007 ingår medarbetarna som är anställda i köken på daghemmen i Kost -och- Städs organisation. Dessa enheter behöver datoriseras.
- Ökad datakommunikation inom Kost -och- Städs utifrån de ökade krav på hygien som HACCP innebär för vår verksamhet. Utbildningen för HACCP sker via nätet tillsammans med Utbilda.nu som har fått anbudet.
- Fakturahantering har rationaliserats, beställning av varor och tjänster sker via dator. Informationen går fram till alla enheter.
- Kommande lönehantering via dator av den enskilde.
- Kommunikationen möjliggör också att det är lätt med vardaglig kontakt mellan skola/Bo och produktionsköken. Det leder till en mer exakt råvaruhantering och kvalitetssäkring av kosten för våra gäster, speciellt dem med behov av specialkost. Förbättrad råvaruekonomi.

Diskmaskin Sörgården

Syfte, behov:

Diskmaskinen är ålderstigen och har varit i behov av reparationer vid ett flertal tillfällen.

Omfattning, tidplan

Medel tilldelade 2010.

Påverkan, konsekvens för verksamheten (driften)

Hygien är otroligt viktig för våra gäster. Sörgården är ett produktionskök som levererar mat till gästerna i särskilt boende, hemtjänst, barnomsorg och skola. Vi levererar mat flera gånger om dagen varje dag året runt och är beroende av att driften inte störs av avbrott. Då blir gästerna utan mat.

Städutrustning

Syfte, behov:

Utbyte av maskiner som inte längre går att reparera.

Omfattning, tidplan

Kontinuerligt utbyte av gamla maskiner.

Påverkan, konsekvens för verksamheten (driften)

Arbetsmiljöåtgärd. Kvaliteten på städningen blir sämre om inte maskinparken ständigt förnyas när de går sönder och är oreparabla.

Förbättrad måltidsmiljö inom skolan

Syfte, behov:

I Verksamhetsplanen för 2009-2011 har det beslutats att förbättra måltidsmiljön inom skolan.

Omfattning, tidplan

Förbättringar av den fysiska miljön i skolans matsalar.

Påverkan, konsekvens för verksamheten (driften)

Förbättrad fysisk och psykosocial måltidsmiljö för elever och personal vid måltidsituationen, lockar till att fler äter maten och det bidrar till att inlärningsförmågan stimuleras för eleverna.

STÖD OCH LÄRANDE

Vuxenutbildning, klassrumsuppsättning stolar

ÄLDRE- OCH HANDIKAPPOMSORG

Utöka med 2 platser Björkbacken

Kalkyl

Beräknad kostnad 900 tkr

Larm Bergesta

Syfte, Behov

Utbyggnad av larmsystemet på Bergesta. Stärka upp personalens (speciellt nattpersonalens) och de boendes behov av ett väl fungerande larmsystem som ska fungera lika bra ute i korridorer och allmänutrymmen som inne i lägenheterna. Nattpersonalen har ett behov av ytterligare en display i mitten av huset samt av bärbara larmenheter som gör det möjligt att påkalla hjälp var de än befinner sig i huset.

Omfattning, tidplan

Borde åtgärdas så fort som möjligt

Påverkan, konsekvens för verksamheten (driften)

Riskbedömning

Som larmsystemet fungerar nu så kan inte de boende larma när de befinner sig ute i korridoren: Personalen har svårt att se var det larmar när de befinner sig i mitten av huset där nattpersonalen ofta befinner sig nattetid. Där skulle det behövas ytterligare en display. Dessutom behöver speciellt nattpersonalen bärbara larm så att de kan kommunicera mellan varandra då de bara är två personer nattetid som ofta befinner sig i varsin ände av huset

Kalkyl

Investeringssumma ca 20 tkr

Spec:

- Enkelsidig display i mitten av huset 4 600 kr

- Bärbara larmenheter för personal 1 600 kr * 3 = 4 800 kr

- Mottagare i korridorerna för att de boendes larm samt personalens larm ska fungera i korridoren 500 * 12 (6 per sida av huset) = 6 000 kr

- Kablage, installation ? kr

Ljuddämpning Albacken

Syfte, Behov

Arbetsmiljöåtgärd

Kalkyl

Beräknad kostnad 15 000 kr

Möbler äldreomsorgen

Syfte, Behov

Förbättring av arbetsmiljö för personalen samt boendemiljö inom ÄO. Staket till ÄO, Sängbord till SÄBO mm

Kalkyl

Beräknad kostnad 2009 200 tkr

BILAGA: 6 KF § 91/2008

Budget 2009 och verksamhetsplan 2010-2011.

Ekonomikontoret har sammanställt Budget 2009 och verksamhetsplaner 2010-2011 utifrån kommunstyrelsens arbetsutskotts direktiv.

Ekonomichef Margareta Tamm Persson presenterade på kommunstyrelsens möte 16 oktober ett lägre budgetresultat enligt ny skatteprognos.

Kommunstyrelsen beslutade att återremittera ärendet till arbetsutskottet med uppdraget att redovisa en konsekvensbeskrivning av ett resultat före finansnettot på 3 %, 2 % samt 1,5 % av skatter och generella statsbidrag.

Kommunstyrelsen beslutade även att ett kommunstyrelsemöte med en genomgående diskussion om budgethanteringen ska planeras in.

Ekonomichef Margareta Tamm Persson föredrar ärendet och sammanställningen av arbetsutskottets och ledningsgruppens förslag till budget 2009.

Beslutsunderlag

1. Ledningsgruppens förslag till nya ramar för 2009-2011 (Tjänsteutlåtande 2008-10-30).
2. Arbetsutskottet föreslår att fullmäktige fastställer nya ramar för 2009:
Summa nämndsnettokostnader exklusive kapitalkostnader 425 298 tkr. Kommunstyrelsens förfogande medel utgår.
Fastställa nya ramar för 2010: Summa nämndsnettokostnader exklusive kapitalkostnader 437 178 tkr.
Kommunstyrelsens förfogande medel utgår.
Kommunstyrelsens utvecklingsmedel utgår.
Fastställa nya ramar för 2011:
Summa nämndsnettokostnader exklusive kapitalkostnader 448 108 tkr. Kommunstyrelsens förfogande medel utgår.
Kommunstyrelsens utvecklingsmedel utgår.
(arbetsutskottets protokoll § 185/2008).
3. Ekonomichef Margareta Tamm Perssons sammanställning av budget 2009 och verksamhetsplaner 2010-2011 (Margareta Tamm Perssons tjänsteutlåtande 2008-11-05).
4. Kommunstyrelsens protokoll § 174/2008.

Propositionsordning

Yrkanden och propositionsordningar ställs utifrån kommunstyrelsens förslag § 174/2008.

Yrkanden Stig Eng (c) yrkar bifall till kommunstyrelsens förslag.

Ove Wallberg (m) yrkar följande:

Punkt 3.9 Finansiella mål: Resultatet skall budgeteras så att resultatet före finansnettot 2009 skall vara 3% av skatter och generella statsbidrag, dock lägst 10 261 tkr. I detta belopp skall förfogandemedel för kommunstyrelsen ingå med 1000 tkr. För år 2010 skall resultatet budgeteras så att resultatet före finansnettot 2010 vara 3% av skatter och generella statsbidrag, dock lägst 10 716 tkr. I det förfogandemedel och 1000 tkr i För 2011 skall resultatet budgeteras så att resultatet före finansnettot skall vara 3% av skatter och generella statsbidrag, dock lägst 11 369 tkr. I det budgeterade resultatet skall 1000 tkr ingå som kommunstyrelsens förfogandemedel och 1500 tkr i tillväxtmedel, som skall stå till kommunstyrelsens förfogande samt

Punkt 12: Yrkar bifall till investeringsutrymmet.

Carina Malmborg (v) yrkar följande:

Punkt 7: Musikskolan ska behållas i sin nuvarande form och finansieras inom budget.

Charlotte Klötz (fp) yrkar följande:

Punkt 12: Investeringsbeslutet gällande Hassela skola och Bringstaskolan i

Harmånger skjuts upp till ett strukturbeslut gällande skolorna i kommunen tagits samt

Punkt 13: Att ingen uppräknings görs för punkten Näringsliv och turism i budget 2009.

Propositionsordning

Ordföranden ställer proposition utifrån föredragningslistans 13 punkter och de yrkanden som lagts.

Ordföranden ställer proposition på **punkterna 1 och 2** och finner dem antagna.

Ordförande ställer proposition på **punkterna 3.1-3.8 samt 3.10-3.14** och finner dem antagna.

Ordförande ställer proposition på **punkten 3.9**, kommunstyrelsens förslag mot Ove Wallbergs yrkande och finner kommunstyrelsens förslag antaget.

Omröstning begärs. Fullmäktige antar följande propositionsordning:

Den som stöder kommunstyrelsens förslag röstar Ja. Den som stöder Ove Wallbergs (m) yrkande röstar Nej.

Omröstningsresultat Med 24 Ja-röster för kommunstyrelsens förslag mot 4 Nej-röster för Ove Wallbergs yrkande beslutar fullmäktige enligt kommunstyrelsens förslag (se omröstningsbilaga). 2 ledamöter avstod att rösta.

Propositionsordning

Ordförande ställer proposition på **punkterna 4, 5 och 6** och finner dem antagna.

Ordförande ställer proposition på **punkten 7**, kommunstyrelsens förslag och Carina Malmborgs (v) yrkande att musikskolan ska behållas i sin nuvarande form och finansieras inom budget och finner kommunstyrelsens förslag antaget.

Omröstning begärs. Fullmäktige antar följande propositionsordning:

Den som stöder kommunstyrelsens förslag röstar Ja. Den som stöder Carina Malmborgs (v) yrkande röstar Nej.

Forts § 91/2008

Omröstningsresultat Med 22 Ja-röster för kommunstyrelsens förslag mot 4 Nej-röster för Carina Malmborgs (v) yrkande beslutar fullmäktige enligt kommunstyrelsens förslag (se omröstningsbilaga). 4 ledamöter avstod att rösta.

Propositionsordning

Ordförande ställer proposition på **punkterna 8, 9, 10, 11** och finner dem antagna.

Ordförande ställer proposition på **punkten 12**, kommunstyrelsens förslag och Charlotte Klötz (fp) yrkande att investeringsbeslutet gällande Hassela skola och Bringstaskolan i Harmånger skjuts upp till ett strukturbeslut gällande skolorna i kommunen tagits och finner kommunstyrelsens förslag antaget.

Omröstning begärs. Fullmäktige antar följande propositionsordning:

Den som stöder kommunstyrelsens förslag röstar Ja. Den som stöder Charlotte Klötz (fp) yrkande röstar Nej.

Omröstningsresultat Med 21 Ja-röster för kommunstyrelsens förslag mot 7 Nej-röster för Charlotte Klötz (fp) yrkande beslutar fullmäktige enligt kommunstyrelsens förslag (se omröstningsbilaga). 2 ledamöter avstod att rösta.

Propositionsordning

Ordförande ställer proposition på **punkten 13** och finner den antagen.

Fullmäktiges beslut

1. Anta att beräkningsgrunden för 2009-2011 års skatteintäkter och generella statsbidrag grundas på följande invånarantal:

1 november 2008	9 780 personer
1 november 2009	9 780 personer
1 november 2010	9 780 personer

2. Anta följande taxor: 2.1 Renhållningstaxan höjs med 10 % från och med 1 januari 2009. 2.2 Slamtaxan höjs med 5 % från och med 1 januari 2009. 2.3 Tillägg till slamtaxan vid tömning och bortförande av vattenfasen med 150 kr/m³ från och med 1 januari 2009. 2.4 När- och Fjärrvärmestaxan höjs på den rörliga delen till 445 kr/MWh för villor samt 580 kr/MWh för övriga fastigheter.

1. Anta fullmäktiges målområden:

3.1 Andelen elever som når målen i grundskolan skall år från år öka med strävan att alla elever har fullständiga betyg när de lämnar grundskolan.

3.2 Andelen äldres upplevelse av trygghet ska öka under åren 2009-2011.

Forts § 91/2008

3.3 Bibehålla en positiv befolkningsutveckling med målet att antalet medborgare ska öka med minst 1 % under åren 2009-2011.

3.4 Medverka till minst fem nya företagsetableringar samt till att minst 50 nya arbetstillfällen skapas under perioden 2008-2010.

3.5 Under perioden 2009-2011 ska minst tre av kommunens utvecklingsområden detaljplaneras.

3.6 Under perioden 2009-2011 ska debutåldern för bruk av tobak, alkohol och andra droger hos ungdomar höjas med 6 månader och användandet ska minska.

Kommunen ska verka för ett narkotikafritt Nordanstig.

3.7 år 2010 ska kommunens ansvarsområden vara anpassade för funktionshindrade i enlighet med riksdagens proposition 1999/2000:79. Från patient till medborgare – en nationell handlingsplan för handikappolitiken.

3.8 Den årliga skattetillväxten ska vara minst som den beräknade tillväxten i förhållande till andra kommuner inom arbetsmarknadsregion Sundsvall.

Forts § 91/2008

Finansiella mål

- 3.9 Resultatet för varje år ska budgeteras så att resultatet före finansnettot 2009 ska vara 1,5 % av skatter och generella statsbidrag dock lägst 3 382 tkr. 2010 0,9 %, lägst 885 tkr. 2011 1 % lägst 1 715 tkr.
- 3.10 Investeringsvolymen ska vara i samma nivå som avskrivningarna.
- 3.11 Soliditeten exklusive ansvarsförbindelsen skall vara lägst 30 %.
- 3.12 Likviditeten skall vara lägst 100 % dvs. omsättningstillgångarna skall vara högre än de kortfristiga skulderna.
- 3.13 Samtliga investeringar bör finansieras med egna medel.
- 3.14 Kommunen skall amortera låneskulden med minst 6 % per år.
4. Förutom nämndernas tilldelning har 1 000 tkr budgeterats till kommunstyrelsen att hantera enligt följande: 1 000 tkr såsom kommunstyrelsens utvecklingsmedel att användas för att genomföra insatser som ger tillväxt utan ökade kostnader de kommande åren.
5. Tilldela kommunstyrelsen uppdrag, mål samt resurstilldelning enligt sid 19 i Budget 2009 och verksamhetsplaner 2010-2011. Det innebär 34 208 tkr i intäkter, 78 341 tkr i kostnader inklusive kapitalkostnader, summa 44 133 tkr i nettokostnader.
6. Tilldela Omsorgs- och lärandenämnden uppdrag, mål samt resurstilldelning enligt sid 19 i Budget 2009 och verksamhetsplaner 2010-2011. Det innebär 75 891 tkr i intäkter, 350 266 tkr i kostnader inklusive kapitalkostnader, summa 274 375 tkr i nettokostnader.
7. Tilldela Utbildnings- och kulturnämnden uppdrag, mål samt resurstilldelning enligt sid 19 i Budget 2009 och verksamhetsplaner 2010-2011. Det innebär 5 577 tkr i intäkter, 129 213 tkr i kostnader inklusive kapitalkostnader, summa 123 636 tkr i nettokostnader.
8. Anta verksamhetsplan 2010 nettokostnader inkl kapitalkostnader enligt sid 19 i Budget 2009 och verksamhetsplaner 2010-2011.
- | | |
|---------------------|-------------|
| Kommunstyrelsen | 46 732 tkr |
| Utbildning & kultur | 125 180 tkr |
| Omsorg & lärande | 282 819 tkr |
9. Anta verksamhetsplan 2011 nettokostnader inkl kapitalkostnader enligt sid 19 i Budget 2009 och verksamhetsplaner 2010-2011.
- | | |
|---------------------|-------------|
| Kommunstyrelsen | 48 759 tkr |
| Utbildning & kultur | 127 935 tkr |
| Omsorg & lärande | 289 039 tkr |
10. I de fall olika mål som fullmäktige uttalat skulle komma i konflikt med ramen så gäller att ramens storlek går i första hand fram till dess fullmäktige fattar annat beslut.
11. Anta ansvarstilldelningen i Budget 2009 och verksamhetsplaner 2010-2011: Fullmäktige beslutar om respektive nämnds uppdrag och mål samt resurstilldelning. Nämnden fördelar på och mellan verksamheterna. Förvaltningschef fördelar på och mellan programpunkt inom respektive verksamhet. Verksamhetschef fördelar inom programpunkt på enheter. Enhetschef fördelar inom sin enhet.
12. Anta investeringsutrymme för 2009-2011:
- | | |
|------|------------|
| 2009 | 10 000 tkr |
| 2010 | 14 500 tkr |
| 2011 | 14 500 tkr |
- Uppdra till kommunstyrelsen att fördela investeringsutrymmet med rekommendation enligt bilaga.
13. I övrigt anta förslag till Budget 2009 och verksamhetsplaner 2010-2011.

BILAGA: 7 KS § 3/2009

§ 1 Dnr 13/2009

Investeringsbudget 2009.

Fullmäktige har uppdragit till kommunstyrelsen att fördela investeringsbudget för 2009.

Ekonomichef Margareta Tamm Persson föredrar förslaget till fördelning av investeringsbudget 2009.

Margareta Tamm Persson föredrar även utfallet på de investeringar som beviljades för 2008. Prognosen är att 6,2 mkr av de beviljade investeringarna behöver flyttas över till 2009.

Beslutsunderlag

Arbetsutskottet föreslår att kommunstyrelsen antar förslag till fördelning av investeringsbudget 2009. Förslaget innehåller förslag om senare fördelning för Åtgärder enligt tillgänglighetsbesiktning med 1,5 mkr samt Ombyggnation, Hassela skola-förskola 1,5 mkr.

Uppdra till Margareta Tamm Persson att på kommunstyrelsens möte redovisa det nuvarande utfallet på de investeringar som beviljades för 2008 (arbetsutskottets protokoll § 1/2009).

Yrkanden

Ove Wallberg (m) yrkar att ordet *förskola* tas bort från posten Ombyggnation Hassela skola-förskola.

Propositionsordning

Ordföranden ställer proposition på Ove Wallbergs yrkande och finner det antaget.

Kommunstyrelsens beslut

1. Anta förslag till fördelning av investeringsbudget 2009. Förslaget innehåller förslag om senare fördelning för Åtgärder enligt tillgänglighetsbesiktning med 1,5 mkr samt Ombyggnation, Hassela skola 1,5 mkr.
2. Godkänna redovisningen av det nuvarande utfallet på de investeringar som beviljades för 2008.

BILAGA: 8 INVESTERINGSUTRYMME 2009 - 2011

(tkr)	2009	2010	2011
Kommunstyrelsen			
Lednings- näringslivskontoret			
Reinvesteringar	300	300	400
Samhällsbyggnad			
Bredbandsutbyggnad	1 000	1 000	1 000
Energideklarationer	200	--	--
Åtgärder enligt tillgänglighetsbesiktning	1 500	1 500	1 500
Åtgärder enligt PCB-inventering	100	300	300
Skadeförebyggande åtgärder	0	300	600
Energieffektiviseringar	300	500	500
Räddningsstation i Hassela, fjärrvärme	250	--	--
Hagängsgården, tak	300	--	--
Driftövervakning	0	400	200
Bringstaskolans kök, ombyggnation	300	--	--
Byte gatljusarmatur till 50W Na	0	600	300
Homo ÅVC, projektering av återvinningscentral	70	--	--
Skydds och arbetsmiljöåtgärder	0	330	--
Homo ÅVC, ombyggnation inkl. nya personalutrymmen	--	3 000	500
Infiltration av trekammarbrunn	--	30	--
Reception i kommunhus, säkerhetsvägg och postöppning	200	--	--
Kommunarkiv	0	0	0
Kommunhus, markiser	50	--	--
Inköp av exploaterbar mark	0	0	0
Summa Kommunstyrelsen	4 570	8 260	5 300

Bilaga 8 Investeringsutrymme 2009 - 2011

(tkr)	2009	2010	2011
Utbildning & Kultur			
Skola, Kultur & Fritid			
Reinvesteringar	300	300	400
Utemiljö skolor och förskolor	300	200	200
Arbetsmiljöåtgärder, inomhus och utomhus	300	120	75
Köp av klassrumsmöbler, 3 klassrum per år	0	120	120
Staket och grindar förskolor, nya typ Gunnebo	290	0	0
Hassela skola, ombyggnation	1 500	1 000	500
Digitala klassrum	0	300	300
Biblioteken, tillgänglighet och datorer	100	90	100
Summa Utbildning & Kultur	2 790	2 130	1 695
Omsorg & Lärande			
UO-stab			
Reinvesteringar	300	300	400
Verksamhetsstöd			
IT-stöd	1 800	1 600	1 500
Kost & Städ, inköp datorer	40	--	--
Sörgården, diskmaskin	0	250	--
Städmaskiner/utrustning	30	--	30
Förbättrad måltidsmiljö i skolan	50	50	50
Stöd & Lärande			
Vuxenutbildningen, klassrumsuppsättning stolar	0	105	--
Äldre- & handikappomsorg			
Sörgården, utöka 2 platser		1 500	1 000
Björkbacken, utöka 4 platser	0	0	
Bergesta kök, avskärmning miljöåtgärd	180		
Bergesta, larm	20	--	--
Äldreomsorgen, möbler	200	150	240
Ljuddämpning Albacken	15	--	--
Summa Omsorg & Lärande	2 635	3 955	3 220
Summa totalt	9 995	14 345	10 215
Tillgängligt utrymme	10 000	14 500	14 500