



Nordanstigs kommun

Budget 2008

Verksamhetsplaner 2009-2010

KS § 252

KF § 104

INNEHÅLL

KOMMUNSTYRELSENS ORDFÖRANDE	1
SAMMANFATTNING	2
NÄMND- OCH FÖRVALTNINGSORGANISATION	3
POLITISKA INRIKTNINGAR OCH AMBITIONER 2008 – 2010	5
STÖDJA BARN OCH UNGAS UTVECKLING	5
AKTIV KULTUR OCH FRITID	6
BO OCH VERKA LOKALT OCH GLOBALT.....	6
LÅNGSIKTIG, HÅLLBAR UTVECKLING.....	7
TRYGG INOM OMSORGEN	8
STÄRKA NÄRINGSKLIMATET OCH MEDBORGARENS MÖJLIGHETER TILL EGEN FÖRSÖRJNING ..	9
OMVÄRLD	10
SVENSK EKONOMI	10
NORDANSTIGS KOMMUN	10
SAMHÄLLSEKONOMIN PÅVERKAR KOMMUNEN.....	11
STRATEGISKA FRÅGOR I ETT LÅNGSIKTIGT EKONOMISKT PERSPEKTIV	11
FÖRUTSÄTTNINGAR FÖR KOMMUNENS EKONOMI	12
KOMMUNENS EKONOMI I BACKSPEGELN.....	12
BUDGETFÖRUTSÄTTNINGAR 2008-2010	13
SÄRSKILDA HÄNDELSER 2008	15
DRIFTBUDGET 2008.....	16
INVESTERINGSBUDGET	18
KOMMUNENS VERKSAMHETER	19
KOMMUNSTYRELSENS VERKSAMHETER	19
UTBILDNING OCH KULTUR	23
OMSORG OCH ARBETSMARKNAD	26
KOMMUNENS EKONOMI	29
RESULTATBUDGET 2008 INKL KAPITALKOSTNADER	29
RESULTATBUDGET 2008 EXKL KAPITALKOSTNADER	30
RESULTATBUDGET VERKSAMHETSPLANER 2009-2010 EXKL. KAPITALKOSTNADER	31
FINANSIERINGSBUDGET 2008-2010	32
BALANSRÄKNING 2008-2010	33
BILAGOR	34
BILAGA 1: ORDLISTA.....	34
BILAGA 2: SAMMANSTÄLLNING AV KOMMUNFULLMÄKTIGES MÅL	35
BILAGA 3: MÅLSTYRNINGSMODELLEN	37
BILAGA 4: REDOVISNINGSPRINCIPER.....	38
BILAGA 5: KF § 104/2007.....	40

Allmänna fakta om Nordanstigs kommun

Om Nordanstig

Nordanstigs kommun ligger i norra Hälsingland mellan Hudiksvall och Sundsvall. Kommunen kan erbjuda fin livsmiljö. Bra och billigt boende och möjligheter till ett rikt liv i samklang med naturen. Kultur- och föreningsliv är omfattande och fritiden erbjuder allt från havsbad till alpin skidåkning i Hasselbackarna. Vi är totalt knappt 10 000 invånare.

Namnet Nordanstig

När man vid kommunsammanslagningen 1974 förenade de fyra kommunerna Hassela, Bergsjö, Gnarp och Harmånger, valde man att kalla den nya kommunen Nordanstig. Namnet Nordanstig hade redan då under lång tid använts inom kyrkan, nämligen som beteckning på ett kyrkligt kontrakt.

Namnet Nordanstig finns omnämnt första gången år 1358 i en köpehandling om "Nordanstigs buldan". Buldan är en tjock linneväv och den tillverkades tydligen i en sådan omfattning att man kunde "exportera" den från detta område där man odlade en hel del lin.

Redan under sen järnålder framträder tre bygdecentra i Hälsingland. Dessa är Nordanstig, Sunded och Alir. Under tidig medeltid kom kungsgårdar att anläggas i dessa bygder, nämligen i Jättendal, Hög och Norrala. Dessa kungsgårdar tillhörde Uppsala öd, dvs. gårdar tillhörig centralmakten.

Under lång tid gick vägen från Sunded till Nordanstig via Rogsta Ilsbo, alltså genom byn Steg, som ligger vid kanten av den bergsrygg som skiljer dessa orter åt. Man måste alltså ta sig över "Stejje" för att komma till det område som idag utgör vår kommun.

Dialektalt benämnde man tidigare folk i olika byar efter vilken sida av en ås eller mo som de bodde. Således kallades inneånarna i Ingesarven och Yttre för "Sönnamogarna" dvs. folket som bodde mellan byarna Skrämssta och Bjästa bodde "på Stejje" osv. Därför är det troligt att folk som bodde "norr om Steg" kallades Nolastejjare (Nordanstigare) och att detta så småningom kom att beteckna det nordöstra hörnet av Hälsingland.

Kommunvapnet

Nordanstigs kommunvapen ritades i början av 1980-talet av jättendalssonen Paul Persson. Hästen symboliserar kommunens inland som tidigare präglades av skogsbruk och jordbruksbygd, och fisknätet under anknyter till kusten och fiskenäringen. De sex maskorna i nätet symboliserar de socknar som ingår i kommunen; Hassela, Bergsjö, Ilsbo, Gnarp, Jättendal och Harmånger.



Källa: Boerje Bohlin

Livskvalitet

Livskvalitet betyder olika saker för oss alla. Men det finns flera gemensamma nämnare. Att må bra. Men att må bra betyder olika saker för oss. Det kan vara trygghet för barnen, möjlighet till självförverkligande, tillgång till olika fritidsaktiviteter, god hälsa, möjligheter till samvaro med personer med gemensamma intressen, musik t.ex.

Att bli uppskattad som människa, att förverkliga sina yrkesambitioner och frihet från oro är viktiga beståndsdelar i vårt liv som människa. Nordanstigs kommun kan inte erbjuda dig allt på alla områden men mycket och mer därtill.

Invånare 9 799
(2007-09-30)

Orter i kommunen:

Bergsjö, Gnarp,
Harmånger, Hassela,
Ilsbo, Jättendal Stocka,
Strömsbruk

Landareal 1380 kvkm
7,10 inv/kvm
(2007-09-30)

**Mandatfördelning i
Kommunfullmäktige vid
valen 2002 respektive
2006 såg ut enligt följande:**

Inkomstår 2007 Församling	Skatt till kommunen	Skatt till landstinget	Begravnings- avgift	Avgift till Svenska kyrkan	Kommunal- skatt inkl. kyrkoavgift	Kommunal- skatt, ej kyrkoavgift
Skattesatser och avgifter					Summakolumner	
Bergsjö	22.40	10.67	0.47	1.09	34.63	33.54
Gnarp	22.40	10.67	0.38	1.21	34.66	33.45
Harmånger- Jättendal	22.40	10.67	0.38	1.21	34.66	33.45
Hassela	22.40	10.67	0.47	1.09	34.63	33.54
Ilsbo	22.40	10.67	0.47	1.09	34.63	33.54

	2002	2006
Socialdemokraterna	11	11
Centern	8	10
Moderaterna	4	4
Folkpartiet	3	2
Vänstern	2	1
Kristdemokraterna	2	1
Miljöpartiet	1	1
Sveriges Demokraterna	0	1

Kommunstyrelsens ordförande

Under budgetarbetet inför 2008 och framåt har vi inledningsvis fokuserat på målstyrning.

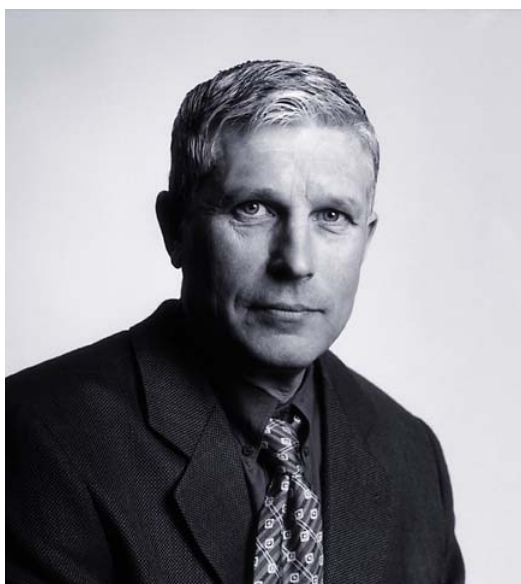
Under våren har det utarbetats en politikerplattform som underlag för de politiska riktlinjer som antagits av kommunfullmäktige.

Kommunfullmäktige beslutade att 10 utvalda mål skall följas och redovisas mer noggrant inför fullmäktigeförsamlingen.

Målformuleringar finns i budget, delvis som nämndsspecifika samt övergripande verksamhetsmål.

Våra budgetförutsättningar för att erhålla en budget i balans med ett 4 %-igt överskott för konsolidering och finanskostnader går ej att uppnå under 2008. Mycket stora verksamhetsförändringar är nödvändiga för att under 2009-2010 åter erhålla ett ekonomiskt acceptabelt resultat i nivå 3-4 %.

Den budget som här lägger fram innebär att personal kommer att friställas. Naturligtvis kommer vi att ta det ansvar som åligger kommunen vid sådana åtgärder.



Den analys som jag gör av de svårigheter som vi har, att intäkter och kostnader tenderar att gå skilda vägar, är att:

- *Pensionskostnader som uppstod före 1998 belastar 2008 års budget med över 2 500 tkr utöver det budgeterade i verksamhetsplan.*
- *Antalet äldre i behov av omsorgsboende kräver ytterligare ca 25 platser.*
- *Antalet gymnasieelever når sin topp under året.*
- *Högre löneökningar än beräknat.*
- *För höga kostnader som ingång från 2007.*
- *Skattebastillväxt ca 2 % i vår kommun när Sveriges skattebastillväxt i snitt är 4 %.*
- *Skatteutjämningsystemet under utredning visar att Nordanstig bör erhålla ca 13 000 tkr i ökade intäkter.*

Trots att ekonomin för 2008 tillåter små ekonomiska satsningar på våra mål, så är ambitionen att målinriktningen skall prägla den verksamhet som vi politiskt har för budgetår 2008 samt för verksamhetsplan 2009 och 2010.

Med de kraftfulla förändringar som 2008 års budget innebär kommer det år 2009-2010 åter att finnas möjligheter att förverkliga våra politiska mål och framtida visioner.

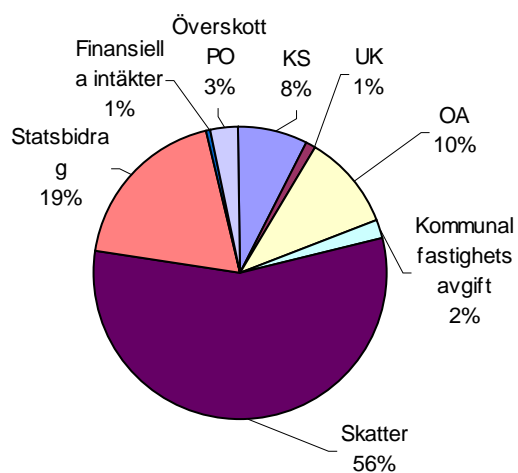
*Stig Eng
Kommunstyrelsens ordförande*

Sammanfattning

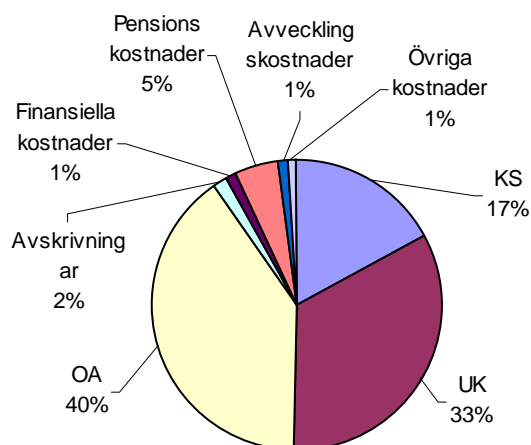
	2003	2004	2005	2006	2007	2008	2009	2010
	ÅR	ÅR	ÅR	ÅR	Budget	Budget	VP	VP
Befolkning								
Befolkning								
Folkmängd 31/12	9 971	9 872	9 847	9 810	---	---	---	---
Folkmängd 1/11 året före budgetåret			---	---	9 800	9 775	9 750	9 725
Medelålder	43,3	43,5	43,6	43,9	---	---	---	---
0-5 år	507	515	541	542	---	---	---	---
6-15 år	1346	1272	1209	1128	---	---	---	---
16-18 år	433	428	431	482	---	---	---	---
19-64 år	5623	5596	5624	5609	---	---	---	---
65 år -	2062	2061	2042	2049	---	---	---	---
Personal								
Antal kommunanställda 31/12	1 066	1 000	1 008	1 070	---	---	---	---
Antal årsarbetare	974	933	939	956	---	---	---	---
Skatteintäkter								
Kommunal skattesats	21,90	22,40	22,40	22,40	22,40	22,40	22,40	22,40
Total skattesats	32,25	32,75	32,75	32,75	32,75	32,75	32,75	32,75
Kommunens ekonomi								
Likviditet (%)	52	82	93	108	95	94	103	114
Soliditet exkl.ansvarförbindelse (%)	8,7	14,0	18,8	28,2	24,7	27,8	30,8	34,6
Soliditet inkl. ansvarförbindelse (%)	-130	-117	-104	-78	---	---	---	---
Årets resultat (tkr)	-7 354	13 629	13 363	24 934	9 860	880	13 073	18 220
4 % av skatteintäkter samt gen.statsbidrag före finansnetto (tkr)	9 953	12 317	12 579	13 588	10 228	15 242	15 859	16 493
Årets investeringar (tkr)	9 199	7 125	10 794	18 452	18 000	7 000	10 000	10 000
Låneskuld (tkr)	79 915	96 932	90 503	83 248	78 383	72 248	66 748	61 248
-II- (kr/invånare)	8 015	9 819	9 191	8 486	7 998	7 391	6 846	6 298
Amortering (tkr)	5 811	6 167	6 864	7 604	5 500	5 500	5 500	5 500
Eget kapital (tkr)	18 444	32 073	45 436	70 370	62 709	72 832	86 105	104 475
-II- (kr/invånare)	1 850	3 249	4 614	7 173	6 399	7 451	8 831	10 743
Finansnetto (tkr)	-5 473	-3 813	-3 771	-3 492	-4 929	-2 968	-2 646	-2 873
Verksamheternas nettokostnade (tkr)	387 533	385 816	391 625	398 575	397 513	435 458	428 048	438 762
-II- (kr/invånare)	38 866	39 082	39 771	40 629	40 563	44 548	43 902	45 117

ÅR = Årsredovisning VP = Verksamhetsplan

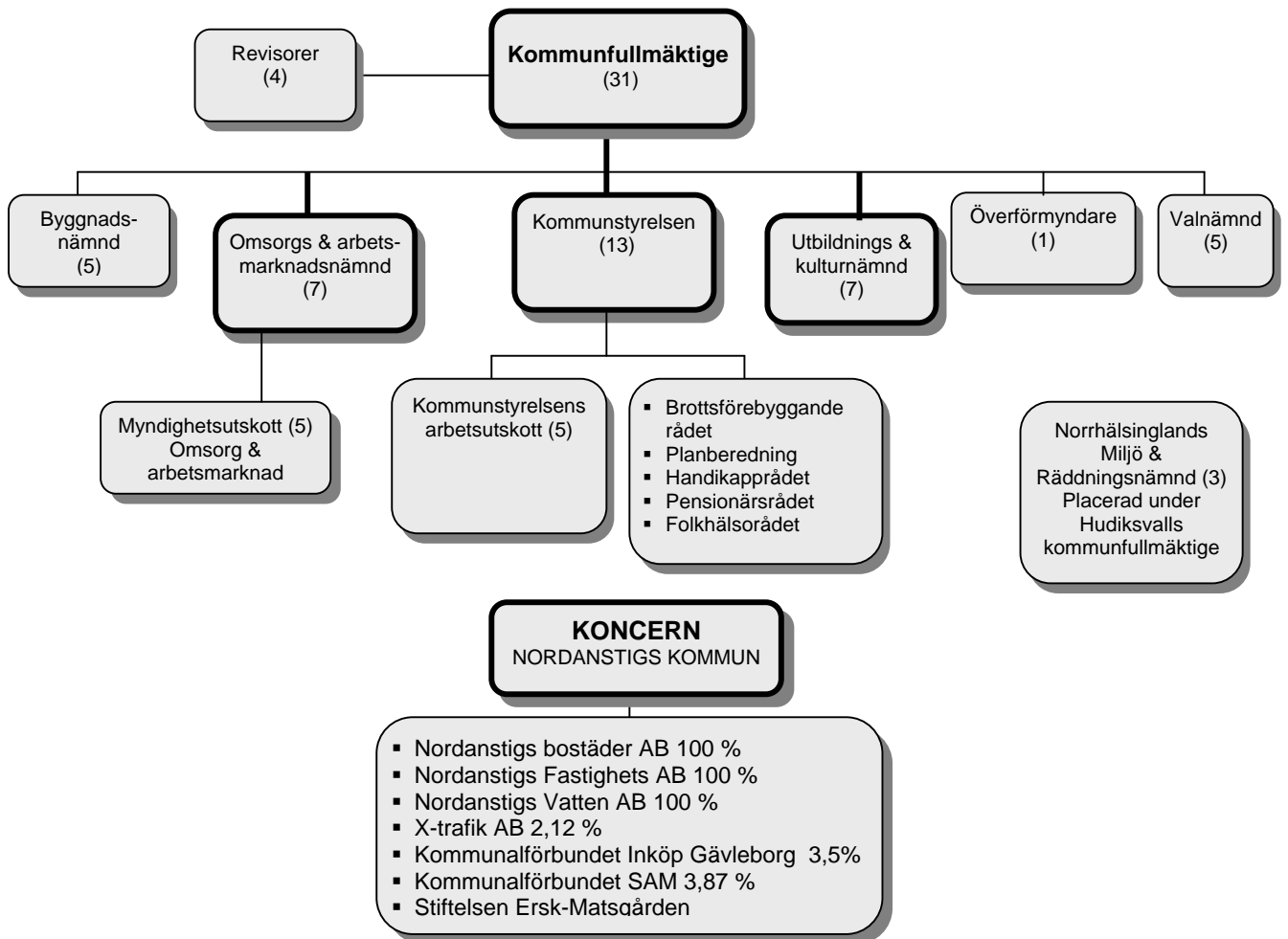
INTÄKTER exkl. kpk 591 770 tkr



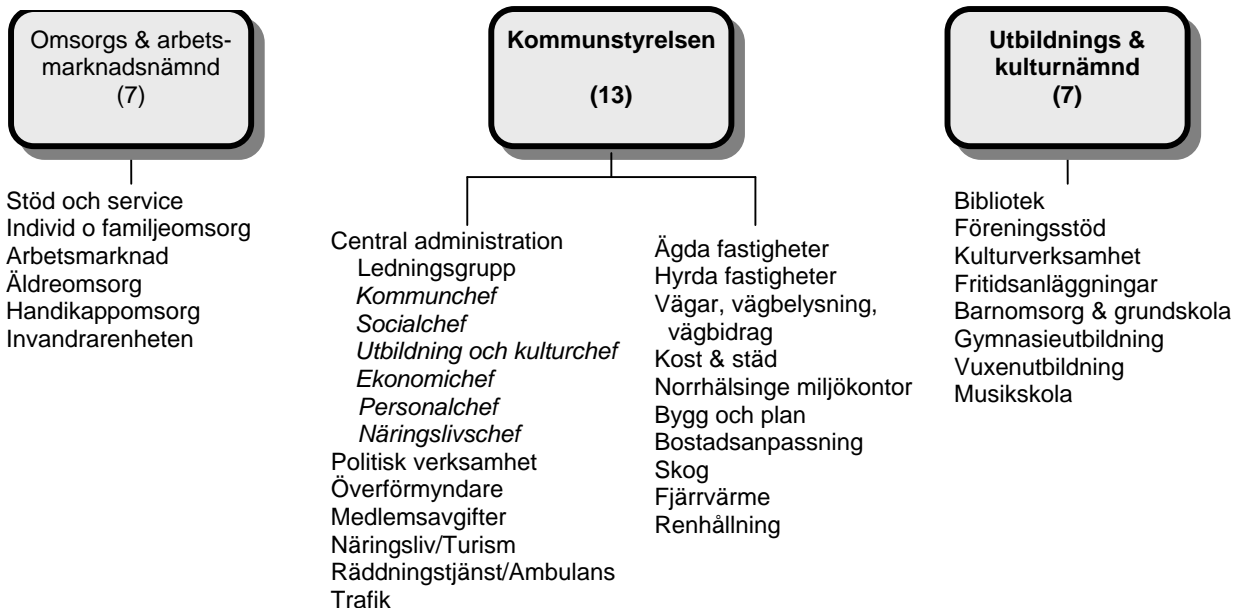
KOSTNADER exkl. kpk 590 890 tkr



Nämnds- och förvaltningsorganisation



Kommunförvaltningen



Kommunfullmäktige

Kommunfullmäktige är det högsta beslutande organet inom kommunen. Där beslutas ärenden av principiell beskaffenhet eller av större vikt, främst mål och riktlinjer för kommunen samt budget, skatt och andra viktiga ekonomiska frågor, nämndernas organisation och verksamhetsformer. Enligt KL 3 kap.

Kommunfullmäktige har under våren 2007 antagit politiska inriktningar och ambitioner för Nordanstigs kommuns förvaltningar och helägda bolag till och med 2010. Utifrån dessa har 16 målområden tagits fram, som ska styra verksamheternas uppdrag och resursfördelning, både ekonomi och personal, för 2008.

Målstyrningsprocess

För att säkerställa den framtida välfärden och en positiv utveckling i Nordanstigs kommun krävs en hållbar ekonomisk tillväxt. God ekonomisk hushållning syftar till att kommunens verksamhetsresurser används på mest effektiva sätt, både kostnadseffektivt och ändamålsenligt. Det ska finnas ett klart samband mellan de resurser som används och de prestationer som genomförs och de resultat som uppnås.



Kommunfullmäktiges ansvar i målstyrningsprocessen:

- fastställa de övergripande politiska inriktningarna i Nordanstigs kommun,
- tilldela resurser till nämnderna för att målen ska kunna uppnås, samt
- följa upp och utvärdera nämndernas verksamhet och dess måluppfyllelse.

Kommunstyrelsen

Kommunstyrelsen bereder ärenden till kommunfullmäktige och föreslår vad fullmäktige ska besluta. Styrelsen har också tillsammans med de olika nämnderna ansvar för att genomföra fullmäktiges beslut. Kommunstyrelsen leder, samordnar och övervakar förvaltningen av kommunens angelägenheter och har uppsikt över övriga nämnders och bolags verksamhet. Enligt KL 6 kap.

Genom månadsuppföljning, delårsbokslut, och internkontroller följer Kommunstyrelsen kontinuerligt upp verksamheterna. En sammanställd redovisning i form av årsredovisning upprättas vid årets slut.

Kommunstyrelsens ansvar i målstyrningsprocessen

- föreslå och bereda övergripande politiska inriktningar och mål
- samordna nämndernas förslag till mål som bygger på de politiska inriktningarna
- samordna uppföljning och utvärdering

Kommunstyrelsen har en samordnande funktion genom hela målstyrningsprocessen.

Nämnderna

Omsorg och arbetsmarknad, Utbildning och kultur och Kommunstyrelsens arbetsutskott.

Nämnderna har tillsammans med Kommunstyrelsen ansvar för att genomföra fullmäktiges beslut.

Nämndernas ansvar i målstyrningsprocessen:

- tolka de övergripande politiska inriktningarna och formulera konkreta mål (4-8 st) och strategier samt redovisa måluppfyllelsen till kommunstyrelsen och inför kommunfullmäktige, minst en gång per år i samband med årsredovisningen
- följa upp vilka åtgärder som vidtagits för att uppnå målen och redovisa dessa till kommunfullmäktige
- ta fram egna mål för nämndens verksamheter (beslutas av och rapporteras endast inom respektive nämnd)

Politiska inriktningar och ambitioner 2008 – 2010

Utifrån kommunfullmäktiges politiska inriktningar och ambitioner:

- Stödja barn och ungas utveckling
- Aktiv kultur och fritid
- Bo och verka globalt och lokalt
- Långsiktig, hållbar utveckling
- Trygg inom omsorgen
- Stärka näringslivsklimatet och medborgarens möjligheter till egen försörjning

har kommunfullmäktige beslutat om målområden som fullmäktige särskilt vill följa, därefter har nämnderna tolkat fullmäktiges mål och formulerat nämndsmål. Utöver dessa presenterar nämnderna ytterligare mål i respektive nämndsbudget. (Sammanfattning av Kommunfullmäktiges mål samt förklaring till tabellen finns i bilaga 2 och 3.)

Målen följs upp och redovisas till Kommunfullmäktige i delårsbokslut och årsredovisning.

I de fall olika mål som fullmäktige uttalat skulle komma i konflikt med ramen så gäller att ramens storlek går i första hand fram till dess fullmäktige fattar annat beslut

STÖDJA BARN OCH UNGAS UTVECKLING

Ambitionen är att barnen skall kunna växa upp i en trygg och stimulerande miljö.

Kommunens arbete skall stärka föräldrarollen. Detta skall ske genom att socialtjänsten, skola och föräldrar bedriver ett gemensamt organiserat arbete mot gemensamma mål. Drogfria miljöer skall stimuleras.

Kommunen skall arbeta för en bibehållen samverkan mellan skola och närings- och arbetsliv. Ambitionen är att undervisningen i grundskolan skall resultera i att en ständigt ökande andel av eleverna når de nationella målen. Skolutveckling skall utgå ifrån kunskap och forskning.

Kommunfullmäktiges målområden 2008	Nämndernas mål
Senarelägga debutåldern och minska bruket av tobak och alkohol hos ungdomar	* UK, KS: Projekt SMART och ÖPP
	OA: Vid utgången av 2008 skall individ- och familjeomsorgen ha initierat eller medverkat till genomförande av minst två specifikt drogförebyggande aktiviteter
Andelen elever som når målen i grundskolan skall år från år öka med en strävan att alla elever har fullständiga betyg när de lämnar grundskolan	UK: Elevernas måloppfyllelse när de lämnar grundskolan ska årligen överträffa förväntansvärdet enligt SALSA.
	UK: Pojkar och flickor ska lyckas lika bra med skolan
	UK: Elevernas kunskaper och färdigheter i läsning, skrivning och matematik skall förbättras.
	* KS Upprätta handlingsplan för städpersonal som upptäcker mobbing i skolan
	* KS Förbättra kostinnehåll och måltidsmiljön i skolorna

* Strategi/handlingsplan/aktiviteter som är direkt relaterat till KF-mål

AKTIV KULTUR OCH FRITID

Inriktningen skall vara att stimulera och stödja ideella föreningar som bedriver ungdomsverksamhet. Bidra till att allsidiga fritidsaktiviteter för barn och ungdomar i drog- och alkoholfri miljö, skapas.

Ambitionen är att öka de ekonomiska resurserna till kultur och föreningsstöd redan i 2008 års budget.

Ambitionen är att anpassa de allmänna kommunikationerna så att det skapas fler möjligheter att nyttja dessa till och från kvällsaktiviteter.

Kommunfullmäktiges målområden 2008	Nämndernas mål
Öka anslaget till kultur- och föreningsliv	

BO OCH VERKA LOKALT OCH GLOBALT

Infrastruktur - boendemiljöer, bredband, kommunikationer.

Ambitionen är att utveckla de allmänna kommunikationerna för att underlätta pendling i arbets- och studieregionen Sundsvall-Nordanstig-Hudiksvall.

Vara aktiv vid planering av ny E4-lokalisering och utbyggnad av Ostkustbanan (OKB)

Definierade geografiska utvecklingsområden planeras för attraktivt boende. Planering och utveckling skall ske med modern och visionär kommunikation.

Kommunen skall verka för att den fysiska tillgängligheten till olika miljöer ökar och därigenom bidra till förutsättningar för ett aktivt liv.

Kommunfullmäktiges målområden 2008	Nämndernas mål
Befolkningsutvecklingen ska vändas i positiv riktning	<p><i>* KS: Utvecklad infrastruktur ger studerande möjlighet att bo kvar i kommunen</i></p> <p><i>* KS: Inflyttningsfest; Välkommen till Nordanstig</i></p> <p><i>* KS: Sjönära boende, Hollandsprojekt</i></p> <p>OA: Vid utgången av 2008 skall minst 70 % av de invandrare som anlänt via invandrarenheten uppleva att deras tidigare yrkes- och eller utbildningskunskap har tagits tillvara i deras integration till det svenska samhället</p>
Fortsätta arbetet med att öka tillgängligheten i samhället för handikappade i enlighet med riksdagens proposition	<p>OA: Vid utgången av 2008 skall minst 80 % av de som får en insats inom handikappomsorgen anse att den är anpassad utifrån deras behov</p> <p><i>* KS: Inventering av åtgärdsbehov samt kostnadskalkyl. Inarbetas i budget 2008.</i></p>
Fortsätta arbetet med att utarbeta detaljplaner för kommunens utvecklingsområden. Prioriterade områden är Morängsviken och Sörfjärden.	<p>KS: Under 2008 ska utbyggnad av kommunal vatten och avlopp i Sörfjärden i Gnarp påbörjas.</p>

** Strategi/handlingsplan/aktiviteter som är direkt relaterat till KF-mål*

LÅNGSIKTIG, HÅLLBAR UTVECKLING

God ekonomisk hushållning

För kommunen gäller god ekonomisk hushållning. God ekonomisk hushållning innebär att periodens kostnader täcks av periodens intäkter samt dessutom ger ett överskott för att avsätta medel för att möta tidigare tagna och framtida pensionsförpliktelser, amortera skulder, värdesäkra tillgångar, egenfinansiera investeringar samt skapa en buffert för framtida oförutsedda händelser.

De kommunala verksamheterna skall kännetecknas av väl underbyggda beslut, hög effektivitet och god servicenivå. Kommunens affärsdrivande verksamheter och bolag skall generera överskott som kan garantera en långsiktig utveckling. Kommunal skattehöjning skall undvikas. Samarbete och samverkan ska alltid undersökas.

Ett långsiktigt arbete utifrån en gemensam arbetsregion skall, i samarbete med andra kommuner, stärka kvalitet, service och kostnadseffektivitet för en långsiktig hållbar ekonomi.

Kommunens uppgift är att planera för en god livsmiljö på ett sätt som är ekologiskt hållbart. Kommunen skall öppet kommunicera och regelbundet följa upp miljöarbetet och energiförsörjningen för att utveckla olja och fossila bränslen som energilag för uppvärmning. Utveckla källsortering i kommunens verksamheter.

Kommunfullmäktiges målområden 2008	Nämndernas mål
Senast under 2008 skall energiförsörjningen på fjärrvärmenätet produceras till 98 % av biobränsle.	KS: Närvärme – fortsatt konvertering till biobränsle i Bergsjö, ska vara klart under 2008.
Resultatet för 2009 och 2010 skall budgeteras så att resultat före finansnetto skall vara 4 % av skatteintäkter samt generella statsbidrag. 2008 skall resultatet vara lägst 880 tkr dvs. 2,4 % av skatteintäkter samt generella statsbidrag, exklusive avvecklingskostnader	
Investeringsvolymen skall anpassas successivt för att år 2009 vara i samma nivå som avskrivningarna.	
Soliditeten exklusive ansvarsförbindelsen skall vara lägst 30 %.	
Likviditeten skall vara lägst 100 %, dvs. omsättningstillgångarna skall var högre än de kortfristiga skulderna	
Samtliga investeringar bör finansieras med egna medel	
Kommunen skall amortera låneskulden med minst 6 % per år	

TRYGG INOM OMSORGEN

Kommunens insatser skall kännetecknas av korrekt och snabb service när det finns behov av boende i särskilt boende eller stöd i hemmet. Brukaren skall kunna välja att få sitt beviljade hjälpbehov tillgodosett av olika utförare.

Anhörig som tar hand om någon närstående skall stöttas.

Kommunen vill underlätta för äldre att flytta till hyreslägenheter i nära anslutning till kommunens äldreboenden, för enklare tillgång till service eller annan hjälp.

Kommunen ska intensiviera samarbetet med landstinget kring vårdfrågor. Ambitionen är att ingen individ ska drabbas av problem kring gränsdragningar mellan huvudmän.

Kommunfullmäktiges målområden 2008	Nämndernas mål
<p>God omsorg för dementa genomsyrad av respektfullt bemötande för att ge de äldre trygghet</p>	<p>OA: Senast 2008 06 30 skall all personal inom äldreomsorgen ha genomgått en generell utbildning om demenssjukdomar och om hur bemötande, arbetssätt och boendemiljö påverkar demenssjuka</p> <p>-----</p> <p>OA: Under 2008 skall kontinuerlig professionell handledning erbjudas äldreomsorgens personal i syfte att dels öka personalens kompetens dels bygga upp ett nära samarbete mellan olika professioner i vården av demenssjuka</p> <p>-----</p> <p>OA: Vid utgången av 2008 skall nämnden kunna erbjuda flera former av anhörigstöd samt att anhörigstöd skall erbjudas på flera orter jämfört med januari 2008</p>

STÄRKA NÄRINGSKLIMATET OCH MEDBORGARENS MÖJLIGHETER TILL EGEN FÖRSÖRJNING

Stärka näringsklimatet och medborgarens möjligheter till egen försörjning

Nordanstigs kommuns insatser mot näringsliv och företagandet skall kännetecknas av attityder som stärker förbättrat företagsklimat, en god företagsutveckling, möjligheter och öppningar att utveckla nätverk, och innovationer.

Ambitionen är att kommunens insatser för näringsliv och företagande skall möjliggöra fler företag, fler arbetstillfällen och utvecklad turism.

Kommunala beslutsprocesser och tillståndgivande skall vara kopplade till tjänstegarantier som är kända, accepterade och synliggjorda.

Kommunens arbetsmarknadspolitiska åtgärder skall syfta till att människor kan klara sin egen försörjning. Särskilt fokus skall vara på att underlätta ingång i arbetslivet för ungdomar.

Invandrades och andra inflyttares yrkes- och utbildningskunskaper skall tas tillvara för att underlätta ingången i arbetslivet. Invandrades inläring av svenska språket skall prioriteras.

Ambitionen är att folkhälsan i Nordanstigs kommun förbättras år från år.

Kommunfullmäktiges målområden 2008	Nämndernas mål
Nordanstigs kommun ska verka för en region där Gävleborgs län och Sundsvallsregionen ingår.	<p><i>* KS: Regelbundna möten med Hudiksvalls kommun och kommunerna i Västernorrland för ökad samverkan</i></p> <p><i>* KS: Påverka landstingen i Gävleborg och Västernorrland samarbete av trafik som passerar Nordanstig.</i></p>
Medverka till minst fem nya företagsetableringar samt till minst 50 nya arbetstillfällen under perioden 2008-2010	<p><i>* KS: Utvecklad infrastruktur ger fler företag möjlighet att verka i kommunen</i></p> <p><i>* KS: Värna om de företag som verkar i kommunen. Stötta de som vill expandera</i></p> <p><i>* KS: Införa tjänstegarantier</i></p> <p><i>* KS: Projekt: En dörr in, Den företagsamma förvaltningen</i></p>

** Strategi/handlingsplan/aktiviteter som är direkt relaterat till KF-mål*

Omvärld

Svensk ekonomi

Den svenska ekonomin bedöms fortsätta stärkas under slutet av 2007 och under 2008. BNP-tillväxten förväntas ligga över tre procent båda åren för att sedan gå mot en mer trendmässig utveckling. Trots det redan mycket goda arbetsmarknadsläget 2007 bedömer Sveriges Kommuner och Landsting (SKL) att sysselsättningen kommer att stiga ytterligare 2008. Överhettningstendenserna beräknas medföra ihållande högre löneökningar, vilka bygger upp ett inflationstryck som utgör ett hot mot Riksbankens inflationsmål. Såväl sysselsättningen som BNP ökar därför successivt långsammare under de sista åren i perioden (2008-2011), i takt med att arbetsmarknadsläget blir mer ansträngt och att en stramare penningpolitik bidrar till att hålla tillbaka utvecklingen.

På kortare sikt innebär SKL's bedömning goda förutsättningar för kommuner och landsting, då sysselsättningsuppgången driver på skatteunderlagstillväxten. Mot slutet av beräkningsperioden (2008 – 2011) är dock läget ett annat då den trendmässiga sysselsättningsutvecklingen väntas stagnera. Detta baseras på att ökningen av antalet personer i arbetsför ålder minskar. Antalet arbetade timmar bedöms därför minska. Höga löneökningar beräknas då ge en jämförelsevis hög skatteunderlagstillväxt, men denna utveckling medför endast i liten grad ökade resurser till kommunsektorn eftersom lönerna för den egna personalen väntas stiga i samma takt.

(SKL cirkulär 07:51)

Nordanstigs kommun

Kommunens invånare

Befolkningen i Nordanstigs kommun har de senaste tio åren minskat med drygt 1 000 personer. I dagsläget pekar prognoserna fortfarande på en befolkningsminskning, men dock i lugnare takt.

Invånare i Nordanstig

31-dec	2004	2005	2006	2007	2008	2009	2010
				1 nov	1 nov	1 nov	1 nov
Bergsjö	2835	2836	2851				
Gnarp	2250	2257	2231				
Harmånger	2239	2204	2200				
Hassela	923	900	887				
Ilsbo	671	684	670				
Jättendal	954	941	926				
Totalt	9872	9847	9810	9775	9750	9725	9700

Prognos

Fram till tredje kvartalet 2007 hade befolkningen minskat 11 personer från årsskiftet 2006-2007.

30-sep	2006	2007
Födda	62	80
Födelseöverskott	-39	-25
Inflyttade	367	372
Utflyttade	369	356
Invånare	9 806	9 799

Under senare delen av 80-talet och i början av 90-talet föddes många barn i Nordanstig, dessa befinner sig nu i gymnasiet. En stor del av befolkningen är över 65 år.

Näringsliv

Bland kommunens ca 500 företag, varav ca 250 är s.k. soloföretag, är tillverkningsindustri helt dominerande. Företagen finns i huvudsak inom branscherna metall, plast, hydraulik och träförädling.

Efterfrågan under 2007 har varit mycket god speciellt för företag inom metall, hydraulik och träförädling. Prognosen för 2008 ser mycket bra ut.

Nordanstig behöver få en ökad tillväxt inom tjänstesektorn eftersom produktion och vård är tunga områden i kommunen.

Besöksnäringen i kommunen är under stark utveckling och vi ser en fortsatt utveckling under 2008.

De största privata arbetsgivarna i kommunen är:

- Plyfa Plywood AB
- Iggesund Paperboard AB
- SMP Parts AB
- Trima AB
- Tjärnviks Trä AB
- Hassela Utbildningscenter
- L. Häggs Bildemontering AB
- Gränfors Bruk AB

Arbetsmarknad

Öppet arbetslösa + i program t.o.m 30 sep	2006		2007	
	alla 16-64 år	ungdomar 18-24 år	alla 16-64 år	ungdomar 18-24 år
Nordanstigs kommun	7,8	16,6	4,5	9,8
Gävleborgs län	8,5	15,6	5,4	11,2
Västernorrlands län	7,8	13,8	5,1	9,8
Riket	5,9	8,4	3,6	5,5

Samhällsekonomin påverkar kommunen

Kommunens huvudsakliga intäkter är skatteintäkter och statsbidrag som beror på landets konjunkturläge dvs. sysselsättningen och konsumtionen. Av stor vikt är den lokala arbetsmarknaden i den egna kommunen. Med andra ord ju fler som har arbete och betalar skatt desto färre är bidragsberoende för sin försörjning. Även kommunens skattekraft, kommunens befolkningsantal samt fördelning i åldrar påverkar intäkterna.

En kommuns skattekraft är kommunmedborgarnas samlade beskattningsbara förvärvsinkomst för fysiska personer. Skatteunderlaget beräknas som skattekraften i kr/invånare.

Tabellen nedan visar förändring av skatteunderlaget i förhållande till föregående år.

År (%)	2006	2007
Nordanstig	2,3	1,9
Riket	3,8	4,1

2007 preliminärt utfall baserat på 98,9 % av deklARATIONERNA

Nordanstigs kommun har dels en sämre utveckling av skatteunderlaget och dels en högre öppen arbetslöshet än riket i stort. Detta medför att trots att Sverige är inne i en högkonjunktur och att både sysselsättningen och skatteunderlagen ökar i Sverige som helhet så har tyvärr inte Nordanstigs kommun samma utveckling.

Trots den gynnsamma nuvarande utvecklingen i Sverige varnar SKL (Sveriges Kommuner och Landsting) för att den ekonomiska utvecklingen ser mycket sämre ut om några år.

Strategiska frågor i ett långsiktigt ekonomiskt perspektiv

Det övergripande ekonomiska målet för kommunen att sträva mot, är att god ekonomisk hushållning skall råda. **Det innebär att intäkterna ska vara större än kostnaderna och att det varje år ska finnas ett överskott att avsätta till erforderliga investeringar och att göra avsättningar till pensionsfond med egna medel.** Med andra ord innebär det att varje generation själv måste bära kostnaderna för den service som den konsumerar.

Från och med år 2000 är det inte längre möjligt att under en följd av år minska sitt egna kapital. I kommunallagen finns ett s.k. balanskrav som säger att det årligen måste upprättas en budget i balans, dvs. kostnaderna får inte överskrida intäkterna. Det är viktigt att observera

att det inte räcker med en budget i balans utan att det verkliga utfallet, bokslutet, måste vara i balans. Verksamheternas uppdrag måste därför spegla resurstilldelningen och budgetöverskridande får ej förekomma. Skulle inte kommunen klara balanskravet under ett år måste kommunen återställa det egna kapitalet inom tre år, dvs. "betala tillbaka" det som dragits över. Det får alltså till följd att budgetramarna blir mindre de påföljande tre åren. Dock med Nordanstigs historia av många år med negativa resultat där det varje enskilt år förbrukats mer ekonomiska resurser än vad som tillförts är det av största vikt att på kortast möjliga tid återställa det egna kapitalet. Lagen föreskriver även krav på åtgärdsplan på hur det egna kapitalet skall återställas.

Med dessa förutsättningar som bakgrund är det alltså nödvändigt att de ramar som verksamheterna tilldelats 2008 verkligen hålls. Budgetarbetet ska såsom en mycket kvalificerad gissning spegla kommande års resultat. Ett stort ansvar vilar på de ansvariga inom avdelningar och verksamheter. Ledningsgruppen har ett ansvar för att månadsuppföljningen har hög kvalitet på ett likartat sätt.

Med en befolkningsminskning på drygt 1 000 personer sedan år 1997 ställs stora krav på kommunen att se över möjligheterna till hur kommunal service med kvalitet ges till medborgarna på ett kostnadseffektivt sätt.

Verksamhet på nuvarande nivå då det gäller uppdrag och/eller kvalitet kan inte fortsätta eftersom kostnadsökningen då blir högre än intäktsökningen. Allteftersom befolkningen minskar blir det allt kostsammare att behålla den kommunala servicen till samma kvalitet och samma antal enheter. Det är tydligt att kommunen måste anpassa sitt utbud av service till de möjligheter intäkterna ger samt den effekt befolkningsminskningen ger. Elevunderlaget minskar med drygt 20 % från läsåren 2006/2007 till 2011/2012 samtidigt som efterfrågan på äldreboende ökar kraftigt.

Med samma struktur och samma uppdrag som 2007 så ökar verksamheternas nettokostnader under 2008 med 8 % samtidigt som intäkterna ökar med 3 %. Om inte kraftfulla åtgärder vidtas kommer kommunen visa negativt resultat på minst 20 000 tkr. Nämnderna har föreslagit fullmäktige budgetar som innebär nedskärningar både gällande skola, förskola och omsorg. Personaltätheten sänks och planering för långsiktiga strukturella beslut kommer att göras vintern 2007 – 2008.

Förutsättningar för kommunens ekonomi

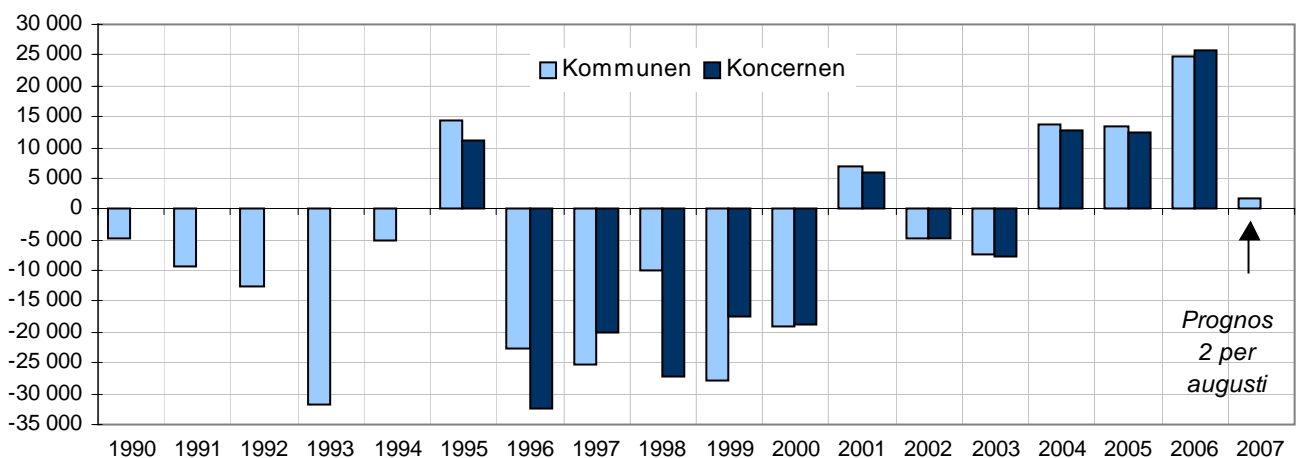
Kommunens ekonomi i backspegeln

Med bakgrund av att kommunen under en lång tid har redovisat betydande negativa resultat är det medvetna arbetet med god ekonomisk hushållning av största vikt. Grafen, "Årets resultat 1990-2007", nedan, visar att sedan 1990 t.o.m. prognos 2, 2007 har kommunen ett samlat negativt resultat på 106 003 tkr. Koncernen har sedan koncernredovisningen infördes 1995 t.o.m. 2006 ett samlat negativt resultat på 60 631 tkr

Trots att kommunen de tre senaste åren visat positiva resultat har kommunen sammantaget de senaste 17 åren levt över sina tillgångar. Detta har medfört att kommunen idag har pensionsutbetalningar varje år på ca 9 500 tkr, räntekostnader på långfristiga lån på ca 5 000 tkr samt leasingavgifter avseende försåld återhyrd egendom på ca 5 000 tkr som belastar årets utrymme av skatteintäkter. Med andra ord har kommunen varje år ett minskat utrymme på ca 20 000 tkr som skulle ha kunnat användas till årets verksamheter istället för att betala gamla åtaganden.

Det är av yttersta vikt att verksamheterna ges förutsättningar för effektiviseringar, dvs. att anpassa lokalerna både till utförande och antal för att göra det möjligt att visa resultat enligt kommunfullmäktiges mål med ca 16 000 tkr/år. Följden blir annars att kostnaderna ökar samtidigt som tjänsternas kvalitet och mångfald minskas. Därför måste arbetet fokuseras på att utveckla, förtydliga och följa upp de politiska verksamhets- och finansiella målen. Ett intensivt arbete har pågått under 2007 med att uttrycka fullmäktiges verksamhetsmål inför budget 2008 och verksamhetsplaner 2009 - 2010.

Årets resultat 1990 - 2007



Budgetförutsättningar 2008-2010

Utgångspunkten inför 2008 års budgetarbete har varit kostnader och intäkter utifrån årsredovisning 2006 och delårsbokslut per augusti 2007. Nivån har angetts utifrån Politiska inriktningar och ambitioner och därpå följande kommunfullmäktiges prioriterade målområden. Hänsyn har tagits till de verksamhetsförändringar som har gjorts under år 2007 (som påverkar 2007 års resultat) och de förändringar som det har planerats för år 2008 - 2010.

Enligt kommunfullmäktiges finansiella mål avseende budgeterad resultatnivå så skall resultatet före finansnetto vara lägst 4 % utav skatter och generella statsbidrag. Dock föreslår Kommunstyrelsens arbetsutskott att resultatet före finansnettot 2008 budgeteras till 0,8 % utav skatter och generella statsbidrag. Resultatet 2008 ska därmed vara lägst 880 tkr. Budgeten har beräknats med ett positivt resultat på 880 tkr.

Ett nytt löneavtal med Kommunal som gäller fr.o.m. januari 2008 vilket i Nordanstigs kommun höjer lönerna 2008 utifrån 2006 års lönenivå med 10,1 %. I PO-påslaget (personalomkostnader) ingår de lagstadgade arbetsgivaravgifterna samt även kostnader för företagshälsovård, fackliga kostnader samt pensionsavgifter.

Budgetförutsättningarna specificeras i tabellen nedan:

	2008	2009	2010
Löneökning kommunal	10,1% (utifrån 2006 års lönenivå, avtalet gäller fr.o.m. januari 2008)	4,7 % (utifrån 2008 års lönenivå, avtalet gäller fr.o.m. 1 april 2009)	3,5 % (utifrån 2009 års lönenivå, avtalet gäller fr.o.m. 1 april 2010)
Löneökning övriga grupper *	3,5 %	3,5 %	3,5 %
PO-påslag	43 %	43 %	43 %
Internränta	5,0 %	5,0 %	5,0 %
KPI, (genomsnittlig förändring)	2,0	2,0	2,0

* Löneökning övriga grupper (utifrån föregående års lönenivå, avtalet gäller fr.o.m. 1 april respektive år)

Lönekostnader och vissa andra kostnader har beräknats enligt ovanstående tabell. Grunden för dessa förutsättningar är hämtade från centrala avtal slutna mellan löntagarorganisationerna och Sveriges Kommuner och Landsting (SKL) samt SKL:s rekommendationer för budgetarbetet 2008 - 2010. Dessutom har

vissa uppgifter kompletterats för Nordanstigs kommun.

Skatteintäkterna har beräknats utifrån Kommunförbundets prognos (Cirkulär 07:51) över förväntade skatteintäkter och med hänsyn till att befolkningen kommer att minska med 25 personer vardera åren 2007, 2008 och 2009 som reservation för eventuella förändringar i invånarantalet.

Budgetförslaget för budget 2008 bygger på en oförändrad skattesats på 22,40 och på en befolkning 1 november 2007 på 9 775 invånare.

Riksdagen har beslutat om ett utjämnings-system för LSS-kostnader. Detta är ett inomkommunalt utjämningsystem där kommuner erhåller bidrag eller betalar avgift. Detta utjämningsystem trädde i kraft första gången 2004. I budget 2008 har ett bidrag på 235 tkr beräknats.

Vad gäller pensionskulden så har kommunen sedan 1998 en delad redovisning av pensionsåtagandena enligt nu gällande lagstiftning. I kommunens balansräkning redovisas bara de pensionsåtaganden som personalen tjänat in fr.o.m. 1998 samt de särskilda avtal om garanti-, visstids- och särskild ålderspension som tecknas med anställda. De pensionsåtaganden som personalen tjänat in t.o.m. 1997 hanteras på ett annat sätt. Dessa finns noterade som en s.k. ansvarsförbindelse och ingår inte i balansräkningens belopp utan syns endast som en "notering" i årsredovisningens sammanställning.

Enligt pensionsavtalet PFA-98 har Nordanstigs kommun betalat ut hela det intjänade pensionsbeloppet till individuell del från år 1998. Framledes kommer hela åtagandet, den individuella delen, att betalas ut, drygt 14 000 tkr/år (KF § 76 / 2002). Under 2007 har ett nytt pensionsavtal Rips 07 fastställts. Avtalet har bl a förändrat antagandet för beräknad livslängd och räntan vilket ger ökade kostnader de närmaste åren men lägre ökningstakt åren längre fram. Dessutom ökar kostnaden för utbetalning av pensioner eftersom det är allt större kullar (40-talisterna) som nu de närmaste åren når pensionsåldern.

Nya finansiella leasingavtal t.ex. bilar leasade från år 2003 redovisas fr.o.m. årsredovisning 2003 i balansräkningen dvs. som anläggnings-tillgång och långfristig skuld. För avtal som tecknades tidigare än år 2003 redovisas den årliga kostnaden i resultaträkningen, samt att

det återstående åtagandet (skulden) noteras i ansvarsförbindelsen.

Övriga gamla finansiella leasingavtal (dvs tecknade före 2003) såsom LB Kiel (Bergesta) och Nordisk Renting (VA samt närvärme) redovisas den årliga kostnaden i resultaträkningen och det återstående åtagandet (skulden) redovisas i ansvarsförbindelsen.

Alla verksamheter i kommunen har noggrant kalkylerat sina kostnader och intäkter. Uppdrag finns att där det är möjligt ska konkurrensutsättning av verksamheten övervägas. Budgetberedningsförslaget präglas i mycket av ett relativt kortsiktigt tänkande. Varje påverkbar kostnad har analyserats av verksamheterna.

Varje taxa och avgift har prövats. En rimlig princip har ansetts vara att s.k. affärsmässig verksamhet inte ska skattefinansieras utan ska bäras av brukarkollektivet. Strävan har också varit att minska skattefinansieringsgraden också för andra tjänster där avgifter tas ut. Avgifter och taxor skall tydliggöras så att en helhetsbild skapas gällande kommunens subventioner.

Budgeten har på ett realistiskt sätt kalkylerat personalomkostnaderna och pensionskostnaderna gällande såväl gamla pensionsutfästelser som under året upparbetade framtida pensionskostnader. När det gäller ökningen av semesterlöneskulden så skall den ytterligare bearbetas. Målsättningen skall vara en ökning med högst 500 tkr. Detta ställer höga krav på att cheferna ser till att semestrar tas ut inom semesterlagens ram.

Slutsatsen av ovan redovisade uppgifter är att det inte finns några inbyggda reserver på finansförvaltningen. Det krävs därför att varje chef tar fullt ansvar för att verksamheten rymms inom anslagen.

Budget 2008 innebär en kostnadsökning på 4 % gentemot prognos 2, 2007, samtidigt som intäkterna även ökar med 4 %. Dvs. budget 2008 ligger resultatmässigt på samma nivå som prognos 2, 2007. Detta är oroande för framtida år. Stor vikt måste läggas på kommande års budgetarbete för att finna kostnadsreducerande förslag som ger en långsiktig god ekonomisk hushållning.

Verksamhetsplan 2009 – 2010 medger kostnadsökningar på endast 2 % vardera året.



Särskilda händelser 2008

Äldreomsorgen ser ökade behov på äldreomsorgsplatser, särskilt boende, och öppnar åter åtta platser på Hasselbacken i Hassela. Planerar även för förtätning av Hagängsgården, vilket ger ytterligare fyra platser, samt utreda möjligheterna till att bygga om Bållebo. Arbete pågår även med att ta ställning till driftsenheternas storlek.

Invandrarenheten handhar kommunens verksamhet kring flyktningmottagande. Denna verksamhet startade hösten 2006. Kommunen har avtal med Integrationsverket om att ta emot flyktingar och andra invandrare under perioden 2007-2009.

Beslut avseende skol- och förskolestrukturen i kommunen kommer att tas i fullmäktige i mars 2008.

Ökad satsning på kollektivtrafiken både genom optimal disponering av busslinjer samt utökad budget.

Fortsatt prioritering av planering och projektering av strandnära boenden. Projektet kommer att pågå de närmaste åren.

2008 är det totalstopp för deponering av byggavfall på Homotippen och under 2009 – 2010 avvecklas och sluttäcks hela Homotippen.

Utredning pågår avseende omorganisation av nämnder och därmed förvaltningar. Uppdrag finns att presentera ett förslag på en driftsförvaltning med nämnd samt en renodlad kommunstyrelse. Utredningen ska presenteras under 2007.

Behoven utifrån nämndernas föreslagna budgetbelopp ger personalminskning med ca 40 årsarbetare. 7 000 tkr är särskilt avsatt i budget 2008 för detta ändamål. Detta kommer att kraftigt påverka kvaliteten i verksamheterna i negativ riktning. För att på bästa sätt bistå personalen vid dessa åtgärder kommer en avvecklingsenhet att bildas under december 2007.



Driftbudget 2008**Ramförflyttningar har skett med avseende på:**

- Justering av kapitalkostnaden i hyresintäkt och hyreskostnad från NBAB.
- Överföring av verksamheter mellan nämnderna

(tkr)	Nämndernas förslag	Ramför- flyttningar	Kapital- kostnader	Ramändring KF § 104	Ramar 2008
Kommunstyrelsen	55 672				
Kapitalkostnader (kpk)			14 775		
Hyresjustering NBAB avseende (kpk) hyresintäkt		397			
Hyresjustering NBAB avseende (kpk) hyreskostnad		-54			
Hyreskostnad avseende "Stallet" i Strömsbruk		244			
Motorvärmare				-46	
Summa Kommunstyrelsen					70 988
Utbildning & Kultur	188 395				
Kapitalkostnader (kpk)			884		
Hyreskostnad avseende "Stallet" i Strömsbruk		-244			
Föreningsstöd				90	
Kulturbidrag				150	
Musikskola				-20	
Motorvärmare				-110	
Summa Utbildning & Kultur					189 145
Omsorg & Arbetsmarknad	174 153				
Kapitalkostnader (kpk)			1 184		
Hyresjustering NBAB avseende (kpk) hyreskostnad		52			
Motorvärmare				-64	
Summa Omsorg & Arbetsmarknad					175 325
Summa ram efter korrigering inkl. kapitalkostnad	418 220				435 458

Nämnderna

(tkr) 2008	Intäkter	Kostnader inkl kpk	Netto- kostnader
Kommunstyrelsen	45 981	116 969	70 988
Utbildning & Kultur	7 135	196 280	189 145
Omsorg & Arbetsmarknad	61 568	236 893	175 325
Summa	114 684	550 142	435 458

Budgeten är ansvarsmässigt uppdelad på nämnderna Kommunstyrelsen (Teknik & Produktion inklusive Affärsdrivande verksamheter samt Allmänna verksamheter), Utbildning & Kultur samt Omsorg & Arbetsmarknad.

De anslag som de tre nämnderna föreslås få i 2008 års budget och som summeras i tabellen ovan är mycket restriktiva. Det krävs en noggrann budgetuppföljning, en strikt kostnadskontroll och ett ständigt arbete med resultatförbättrande åtgärder för att klara budgeten. Under året kommer ett antal möten att ske med alla resultatansvariga för att skapa ett både individuellt och gemensamt ansvar för att klara budgeten.

Nämnderna har beslutat fördelning på programpunktsnivå. Se respektive nämndsbudget (KS, UK, OA) samt sammandrag i detta dokument.

Förutom nämndernas tilldelning har 7 000 tkr budgeterats för att täcka avvecklingskostnader som beräknats uppstå när verksamheterna anpassas till det budgeterade uppdraget.

Kapitalkostnaderna i budget 2008 har endast tagit hänsyn till 2007 och tidigare års investeringar. 2008 års investering är ännu inte fördelad på projekt och har därför inte heller belastat någon verksamhet.

Ansvarsfördelning budget 2008 - 2010

Fullmäktige fastställer respektive nämnds uppdrag/mål samt resurstilldelning.

Nämnden fördelar uppdrag/mål samt resurser på programpunkter. Nämnden kan under löpande budgetår omfördela uppdrag samt resurser inom nämndens ansvarsområde om så krävs för att uppfylla fullmäktiges uttalade uppdrag

Förvaltningschefen kan inom löpande budgetår omfördela uppdrag samt resurser inom respektive programpunkt om så krävs för att uppfylla nämndens uttalade uppdrag.

**Verksamhetsplan 2009 – 2010
(nettokostnader)**

(tkr) Exkl. kpk	2009	2010
Kommunstyrelsen	58 909	61 205
Utbildning & Kultur	198 506	197 688
Omsorg & Arbetsmarknad	179 590	187 078
Summa	437 005	445 971

Verksamhetsplanerna för 2009 – 2010 visar hur utrymmet fördelats på nämndsnivå i budgetarbetet inför år 2008 - 2010. Dock har inga kapitalkostnader beräknats för åren 2009 – 2010.

Investeringsbudget

År 2008 avsätts i budgetberedningens förslag 7 000 tkr för investeringar och mindre reinvesteringar. Dessa investeringar skattefinansieras. Beslut om investeringar ska följa principen att i första hand bevilja investeringar som är av kostnadsminskande art eller av myndigheter tvingande.

Investeringsbudgeten tilldelas kommunstyrelsen som fördelar på specifika projekt under 2008 verksamhetsmässigt uppdelad på nämnderna Kommunstyrelsens arbetsutskott (Teknik & Produktion inklusive Affärsdrivande verksamheter samt Allmänna verksamheter), Utbildning & Kultur samt Omsorg & Arbetsmarknad. Dessa projekt kräver både aktualisering

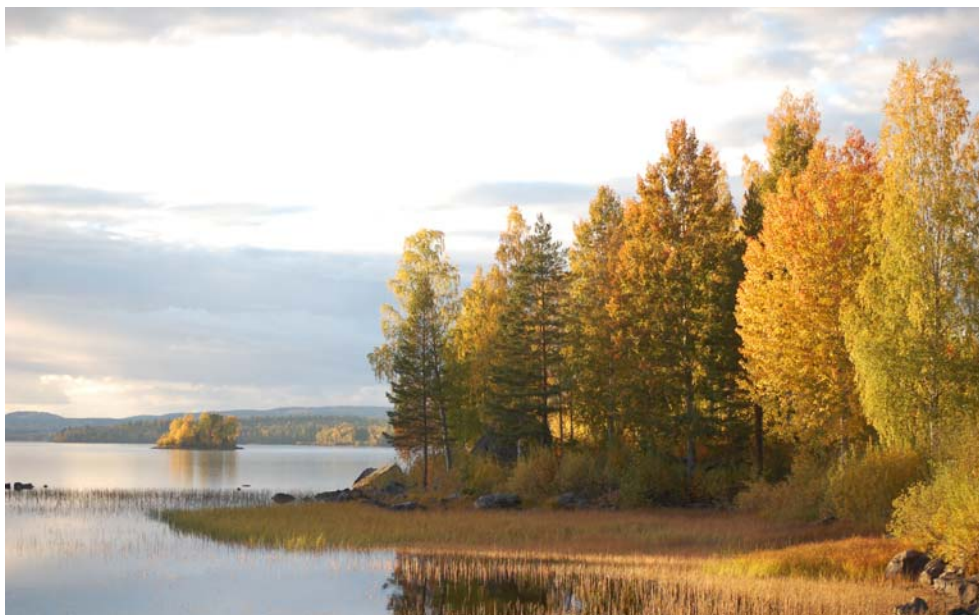
som särskilt ärende samt att investeringskalkyler skall bifogas ärendet till kommunstyrelsen inför beslut.

Investeringsmedel för åren 2009 – 2010 föreslås till 10 000 tkr vardera åren.

Medel för mindre investeringar av reinvesteringsskaraktär har inte beslutats för 2008 – 2010. Tidigare år har varje förvaltning erhållit 300 tkr för detta ändamål som fördelats på objekt av förvaltningschefen. Beslut avseende reinvesteringar måste tas då hela investeringsutrymmet fördelas inför åren 2008 – 2010.

Investeringsutrymme 2008 - 2010

(tkr)	2008	2009	2010
Kommunstyrelsen	7 000	10 000	10 000
Summa totalt	7 000	10 000	10 000



Kommunens verksamheter

Kommunstyrelsens verksamheter

Ordförande: Stig Eng
Förvaltningschef: Thord Wannberg

Nämndspresentation

Kommunstyrelsens ansvar är i första hand att leda och samordna förvaltningen av kommunens angelägenheter och ha uppsikt över övriga nämnders verksamhet. Vidare har kommunstyrelsen sedan våren 2007 valt ett arbetsutskott som har att bereda ärenden till kommunstyrelsen och besluta i drift och kommunstyrelseförvaltningens verksamhetsfrågor. Avsikten med åtgärden är att renodla kommunstyrelsens roll.

Verksamheterna i kommunstyrelsen är av mycket skiftande karaktär och bör/skall renodlas ytterligare. I förvaltningen ligger ekonomi, löne, personal, vaktmästeri, IT-drift, bredband, tekniska området, uppföljning av fastighetsför-

valtningen, markreserv, avfallshantering, växelkoffunktionen, BRÅ arbetet (Brottsförebyggande rådet), uppsikten av kommunens bolag, administrativ handläggning av politisk verksamhet, överförmyndarverksamheten, Näringsliv/turism, kontakter/ uppföljning av externa samverkanspartner som Räddning och Miljö, Hälssingerådet, Sundsvallsregionen, Norrtåg, kollektivtrafik, energirådgivning, vägar, vägbeskydd, kost- och städ, bostadsanpassning och skogsförvaltning.

Nödvändigheten av att renodla kommunstyrelsens roll tydliggörs när nämnda verksamheter ses nedtecknade.

Kommunfullmäktiges målområden 2008	Kommunstyrelsens mål
Befolkningsutvecklingen skall vändas i positiv riktning.	* Utvecklad infrastruktur ger studerande möjlighet att bo kvar i kommunen. * Inflyttningsfest: Välkommen till Nordanstig * Hollandsprojektet, Mässa i Tyskland * Sjönära boende. Opinionsbildning i samarbete med företagarförening
Senarelägga debutåldern och minska bruket av tobak och alkohol hos ungdomar.	* SMART-Projektet * ÖPP-programmet
Fortsätta arbetet med att öka tillgängligheten i samhället för handikappade i enlighet med riksdagens proposition.	* Inventering av åtgärdsbehov samt kostnadskalkyl. Inarbetas i budget 2008.
Nordanstigs kommun ska verka för en region där Gävleborgs län och Sundsvallsregionen ingår.	Påverka landstingen i Gävleborg och Västernorrlands samarbete av trafik som passerar Nordanstig. Regelbundna möten med Hudiksvalls kommun och kommunerna i Västernorrland för ökad samverkan
Andelen elever som når målen i grundskolan skall år från år öka med en strävan att alla elever har fullständiga betyg när de lämnar grundskolan.	*Upprätta handlingsplan för städpersonal som upptäcker mobbing i skolorna. *Förbättra kostinnehåll och måltidsmiljön i skolorna.
Fortsätta arbetet med att utarbeta detaljplaner för kommunens utvecklingsområden. Prioriterade områden är Morängsviken och Sörfjärden.	Under 2008 ska utbyggnad av kommunal vatten och avlopp i Sörfjärden i Gnarp påbörjas.

Senast under 2008 skall energiförsörjningen på fjärrvärmenätet produceras till minst 98 % av biobränsle.	Närvärmepanna i Bergsjö. Installation hösten 2007.
Medverka till minst fem nya företagsetableringar samt till minst 50 nya arbetstillfällen under perioden 2008-2010.	<p>* Utvecklad infrastruktur ger fler företag möjlighet att verka i kommunen.</p> <p>-----</p> <p>* Värna om de företag som verkar i kommunen. Stötta de som vill expandera. Införa tjänstegarantier</p> <p>-----</p> <p>* En dörr in. * Den företagsamma förvaltningen.</p> <p>-----</p> <p>* Minst 10 företagsbesök per år samt möte med minst 50 företagare per år.</p>

Ekonomisk redovisning

Program	ÅR 2006	Budget 2007	Budget 2008	VP 2009 *	VP 2010 *
Allmänna verksamheter					
1. Central administration	18 991	20 030	19 905	18 731	19 438
2. Politisk verksamhet	3 066	4 072	3 816	3 985	4 107
3. Överförmyndarverksamhet	614	720	720	741	763
4. Medlemsavgifter	1 273	1 400	1 400	1 428	1 457
6. Näringsliv/Turism	2 659	2 927	2 427	3 002	3 078
7. Norrhälsinge Räddn tjänst	5 140	5 356	5 689	5 798	5 914
8. Revision	621	0	0	0	0
9. Trafik/kollektivtrafik	16 915	2 516	3 170	3 476	3 812
10. Ägda fastigheter	4 100	4 240	4 488	-7 569	-7 463
11. Hyrda lokaler	4 491	4 970	4 970	4 970	4 970
15. Vägar, Vägbelysn, Vägbidrag	1 832	2 376	2 421	2 394	2 542
16. Kost- och Städ	13 886	16 270	17 464	18 438	19 390
17. Norrhälsinge Miljökontor	1 141	1 320	1 412	1 440	1 469
19. Bygg- o Plan	776	1 035	1 453	1 520	1 589
20. Bostadsanpassning	1 941	1 400	1 700	1 700	1 700
21. Skog	-386	-200	-300	-297	-293
Summa	77 060	68 432	70 735	59 757	62 473
Affärsdrivande verksamheter					
12. Fjärrvärme/Närvärme	1 276	842	531	-741	-1 538
13. Renhållning	-299	-232	-232	-107	270
14. Vatten- och Avlopp	628	0	0	0	0
Summa	1 605	610	299	-848	-1 268
Totalt alla verksamheter	78 665	69 042	71 034	58 909	61 205
Intäkter	62 848	42 473	45 935	46 181	46 181
Kostnader	141 513	111 515	116 969	105 090	107 386
<i>*därav kapitalkostnader</i>	15 939	15 081	14 775	0	0
Summa nettokostnad	78 665	69 042	71 034	58 909	61 205

* Exkl. kpk

Kommentarer till verksamhetsåret 2008

I ovanstående förslag ingår en förändring av antal tjänster med -1,75 årstjänst. Kommunens anslag för folkhälsoarbetet är borttaget. Politisk verksamhetskostnad är minskad med 256 tkr jämfört 2007. Program 6 Näringsliv/turism är reducerad med 500 tkr jämfört 2007. Beviljas samverkansprojekt med övriga hälsingekommuner "Hälsingland for business" kommer nettoeffekten för 2008 att i princip vara neutral med 2007. Kollektivtrafiken genomgår en genomgripande behovsanpassad översyn. Anslaget jämfört med 2007 är ökat med 654 tkr. Förväntade råvarukostnadsökningar och löneökningar på 1 800 tkr samt verksamhetsreducering med 600 tkr har resulterat i att Kost- och Städs budget ökat med ca 1 200 tkr.

Verksamheterna i kommunstyrelsen är av mycket skiftande karaktär och bör/skall renodlas ytterligare. I förvaltningen ligger ekonomi, löne, personal, vaktmästeri, IT-drift, bredband, tekniska området, uppföljning av fastighetsförvaltningen, markreserv, avfallshantering, växelfunktionen, BRÅ-arbetet, uppsikten av kommunens bolag, administrativ handläggning av politisk verksamhet, överförmyndarverksamheten, Näringsliv/turism, kontakter/uppföljning av externa samverkanspartner som Räddning o Miljö, Hälsingerådet, Sundsvallsregionen, Norrtåg, kollektivtrafik, energirådgivning, vägar, vägbelysning, kost-och städ, bostadsanpassning och skogsförvaltning.

Nödvändigheten av att renodla kommunstyrelsens roll tydliggörs när nämnda verksamheter ses nedtecknade.

Sammanfattning nyckeltal

ÅR	Bokslut 2006	Budget 2007	Budget 2008	VP 2009	VP 2010
Lägre energiförbrukning Vägbelysning			5 %		
Avverkningsgrad städ m ² /tim		220,07	238,68		
Kostnad per Mwh värme producerad med flis		180 kr			
Kostnad per Mwh värme producerad med olja		946 kr			

Omgående föreslås förvaltningsorganisationerna att genomlysas för att skapa en renodlad organisation för KS ansvar och verksamhet. Övriga verksamheter föreslås organiseras i en drifförvaltning. Effekterna av dessa åtgärder är inte inarbetade i ovanstående förslag.

Följande taxejusteringar föreslås :

- Byggnadslovsavgiften ökas med fem enheter, oförändrad sedan 1995.

Renhållning:

- Grundavgiften med 2,5 % (p g a kostnadsökningar)
- Tippavgiften med 14 % (p g a kostnadsökningar i form av
- Slamavgiften med 52 % (bedömes kunna sänkas efter sommaren 2008 när annan teknisk lösning är framtagen)

Kommentarer till verksamhetsåren 2009-2010

Kommunstyrelsens roll i kommunallagens mening skall utvecklas. Utveckling av drifförvaltningen med fokus på målstyrningsprocessen och kvalitetsarbete blir en annan utmaning under 2009. Driftresultatet för fjärrvärme-/närvarmeproduktionen i framförallt Bergsjö kommer att förbättras. Successiv struktur-anpassning av verksamheterna blir fortfarande nödvändig. Resursförstärkning inom miljöområdet och GIS i samverkan med annan kommun kommer att bli ett nödvändig åtgärd. För att utnyttja bredbandinfrastrukturen i syfte att effektivisera administrationen skall samverkan i administrativa system inom regionen utvecklas.

Sammanfattning verksamhetsmåt

ÅR	Bokslut 2006	Budget 2007	Budget 2008	VP 2009	VP 2010
Central administration					
Antal bilar i poolen för uthyrning	8	8	8	8	8
Antal bredbandskunder, ADSL		1 100	1 200	1 300	1 400
Antal bredbandskunder, FIBER		30	35	40	45
Ägda fastigheter					
Antal skolor	10	10	8	8	8
Antal servicehus	4	4	4	4	4
Antal förskolor	7	7	6	6	6
Hyrda lokaler					
Antal hyrda lokaler	6	6	6	6	6
Vägar, vägbelysning, vägbidrag					
Antal vägbelysningsarmaturer	3000	3000	3000	3000	3000
Kost och städ					
Antal produktionskök	7	7	7	7	7
Städyta m ²	26631	25683	27496		
Bostadsanpassning					
Antal bostadsanpassningsärenden	70-90	80-100	80-100	80-100	80-100
Fjärrvärme/Närvärme					
Antal Mwh levererad energi fjärrvärme/närvärme	6923				
Andelen flis till uppvärmning m ³	11100				
Andelen olja m ³	106				
Andelen försåld Mwh av årsförbrukningen producerat med flis			87 %		
Andelen försåld Mwh av årsförbrukningen producerat med olja			13 %		
Kostnadstäckning med den taxa som det faktureras från 2007			83 %		
Kostnadstäckning med den taxa som det faktureras från 2008			90 %		
Budgeterad årskostnad 2007 fördelat på kapitalkostnader			37 %		
Renhållning					
Antal återvinningscentraler	2	2	2	2	2
Norrhälsinge Räddningstjänst					
Antal nödlägen Räddningstjänsten		480	550		
Antal mantimmar Räddningstjänsten		4500	5500		

Utbildning och kultur

Ordförande: Hans Betulander
Förvaltningschef: Berndt Norberg

Nämndspresentation

Nämndens och förvaltningens uppgifter och organisation.

Kommunfullmäktiges reglemente beskriver utbildnings – och kulturnämndens uppgifter enligt följande i sammandrag:

”Utbildnings- och kulturnämnden fullgör kommunens uppgifter inom det offentliga skolväsendet för barn, ungdom och vuxna.”

”Nämnden har till uppgift att skapa förutsättningar för ett rikt kulturliv och goda möjligheter till fritidsaktiviteter för invånarna”.

Det fundament som ligger till grund för förvaltningens organisation är att ansvar och befogenheter harmonierar, att beslut fattas av den befattning som har största kunskapen i varje fråga. Grunden för åtgärder skall vara fakta. Av det skälet har uppföljningen av verksamheternas resultat intensifierats.

De principer som ligger till grund för förskolans, förskoleklassens, grundskolans och fritidshemmets organisation och ledning är att skapa möjligheter för rektorerna att utifrån barnens/

elevernas behov och verksamheternas förutsättningar fördela och omfördela resurser på ett obyråkratiskt sätt. Vuxenutbildningen och gymnasieskolans individuella program är samlokaliserat, vilket visat sig vara en effektiv organisation främst för ungdomarnas studieresultat.

Strategin för att få mesta möjliga medborgar nytta för de mycket begränsade resurserna för kultur- och fritidsaktiviteter är att minimera de administrativa resurserna och att vidmakthålla ett nära och förtroendefullt samarbete med det ideella föreningslivet och lokala kulturutövare.

Biblioteken har genom samarbetet med fem andra kommuner i länet fått tillgång till ett betydligt bredare utbud av media utan ökade kostnader. Det gynnar medborgarna.

Musikskolan är organiserad i en egen enhet. Den framtida utvecklingsstrategin bygger på samverkan med grannkommuner och med den egna grundskolan.

Kommunfullmäktiges målområden 2008	Utbildning och kulturnämndens mål
Öka anslaget till kultur och föreningsliv	
Andelen elever som når målen skall, år från år öka med strävan att alla elever har fullständiga betyg när de lämnar grundskolan	Andelen elever som lämnar grundskolan med fullständiga betyg i alla ämnen skall öka med 2 % från 2008 till 2010
	Pojkar och flickor ska lyckas lika bra i skolan
	Elevernas kunskaper och färdigheter i läsning, skrivning och matematik skall förbättras
Senarelägga debutåldern och minska bruket av tobak och alkohol hos ungdomar.	Projekt SMART och ÖPP

Ekonomisk redovisning

Program	ÅR 2006	Budget 2007	Budget 2008	VP 2009 *	VP 2010 *
22. Bibliotek	1 783	1 767	1 716	1 860	1 915
23. Föreningsstöd	1 662	1 805	1 805	1 938	1 977
24. Kulturverksamhet	404	210	210	368	375
25. Friluftsbad	159	90	90	153	156
26. Barnomsorg-grundskola	107 568	116 460	119 124	121 290	123 556
27. Gymnasieutbildningar	50 817	56 800	59 210	59 000	55 500
28. Vuxenutbildning	4 383	6 200	5 100	5 100	5 100
30. Musikskola	1 267	1 430	1 780	1 840	1 900
Intäkter	20 836	8 051	7 005	6 957	7 209
Kostnader	188 879	192 813	196 040	198 506	197 688
<i>*därav kapitalkostnader</i>	<i>1 091</i>	<i>1 088</i>	<i>884</i>	<i>0</i>	<i>0</i>
Summa nettokostnad	168 043	184 762	189 035	191 549	190 479

* Exkl. kpk

Kommentarer till verksamhetsåret 2008

Bibliotek - Oförändrat budgetbelopp i förhållande till 2007, alltså ingen kompensation för löne- och kostnadsökningar.

Föreningsstöd - Oförändrat budgetbelopp i förhållande till 2007.

Kulturverksamhet - Oförändrat budgetbelopp i förhållande till 2007.

Friluftsbad - Oförändrat budgetbelopp i förhållande till 2007.

Barnomsorg – grundskola – obligatorisk sarskola - Under förutsättning att inga kostnadsminskningar för lokaler och övriga fasta kostnader kan genomföras under året kan budgetförslaget beskrivas enligt följande:

Förskolan: En ökning med 20 barn på förskolan är budgeterad och en ökning av antalet barn per heltidstjänst från 5,4 till 5,48. Ökningen av barnantalet motsvarar en personalökning med ca 3,7 tjänster och ökningen av barnantal/tjänst motsvarar en personalminskning med ca 1 tjänst.

Förskoleklassen: En anpassning till antalet elever. I övrigt inga förändringar.

Grundskolan: De rörliga kostnaderna i form av personal och materiel har minskat med belopp som motsvarar elevminskningen. Antalet elever bedöms bli 75 färre 2008 i jämförelse med 2007. Elevminskningen motsvarar ca sex heltidstjänster. Utöver detta krävs en minskning av personal motsvarande 8,5 heltidstjänster. Sammantaget innebär budgetförslaget ett

behov att minska antalet personal med 14,5 från den 1 januari 2008.

Fritidshemmet: En anpassning till förändringen av barnantal. I övrigt inga förändringar.

I budget finns en utökning med 340 tkr för att kunna delta i "Läraryftet".

I budget finns en ökning av bidrag till fristående förskolor och skolor med 1 300 tkr då antalet barn/elever bedöms öka i motsvarande grad.

Hyran för förskolelokalen "Fyren" i Gnarp är budgeterad för ett halvår.

I budgetförslaget finns ett beslut att nämnden skall presentera kvalitetskriterier och ett strukturförslag för förskolorna och grundskolorna i Nordanstigs kommun.

Gymnasieutbildning - Budget är anpassad till förväntat elevantal minus 1 000 tkr.

Vuxenutbildning - Budget är neddragen med 1 100 tkr i förhållande till 2007. Nämnden föreslår en sammanläggning av verksamheterna; vuxenutbildning, invandrarcentrum och arbetsmarknad från och med 1 januari 2008.

Musikskola - En utökning av budget med 350 tkr för att göra en satsning på folkmusik.

Kommentarer till verksamhetsåren 2009-2010

De neddragningar, utöver anpassning till barn/elevantal, som är föreslagna för 2008 är återställda till tjänstemannaförslagens nivå för 2009 och 2010.

Sammanfattning nyckeltal

ÅR	Bokslut 2006	Budget 2007	Budget 2008	VP 2009	VP 2010
Antal tjänster/100 elever i grundskolan		8,0	7	7,5	7,5
Antal barn/personal i förskolan		5,4	5,48	5,6	5,6
Antal tjänster/100 elever i fritidshem		5,7	5,7	5,7	5,7
Antal tjänster/100 elever i förskoleklass		4,7	4,7	4,7	4,7

Sammanfattning verksamhetsmåt

ÅR	Bokslut 2006	Budget 2007	Budget 2008	VP 2009	VP 2010
Antal skolorter	7	6,5	6	6	6
Antal skolor	9	8,5	8	8	8
Antal förskoleorter	7	7	7	7	7
Antal förskolor	10	10	10	10	10
Antal bibliotek	4	4	4	4	4
Antal grundskoleelever	1 026	940	865	795	770
Antal förskolebarn	389	400	420	395	395
Antal fritidshemsbarn	180	162	145	145	152
Antal förskoleklassbarn	75	73	70	100	105
Antal gymnasieelever	483	497	496	469	425
Antal gymnasiesärelever	13	15	18	17	16

Omsorg och arbetsmarknad

Ordförande: Sven-Åke Eriksson
Förvaltningschef: Mats Collin

Nämndspresentation

Nämndens huvudsakliga ansvar är att fullgöra de uppgifter som faller på kommunen enligt Socialtjänstlagen (SoL), Lagen om stöd och service till vissa funktionshindrade (LSS), Hälso- och sjukvårdslagen (HSL), Färdtjänstlagen samt Alkohollagen. Nämnden ansvarar även för de sysselsättningsåtgärder och arbetsmarknadsinsatser som utförs av kommunen liksom mottagande av flyktingar.

Nämndens arbete fördelas på följande programpunkter:
Stöd och service, Arbetsmarknadsinsatser, Individ- och familjeomsorg, Äldreomsorg, Handikappomsorg samt Invandarmottagning.

De resurser som nyttjas gemensamt inom Omsorgs- och Arbetsmarknadsförvaltningen har samlats under programpunkten Stöd och service, exempelvis förvaltningssekreterare, kvalitetsutvecklare, medicinskt ansvarig sjuksköterska samt biståndsbedömarna för äldre och handikappomsorgen.

Arbetsmarknadsavdelningen tillhandahåller bl.a. offentligt skyddade arbeten (OSA-platser) feriejobb och kommunens sysselsättnings- och arbetsträningsverksamhet (Mård). Verksamheten vid Mård har kraftigt reducerats inför 2008 och kommer att göra en "omstart" med kvarvarande personal och resurser.

Inom Individ- och familjeomsorgen finns bl.a. försörjningsstöd, arbete kring barn- och familjer som behöver stöd, familjerätt och missbruksarbete. Även budget och skuldrådgivning liksom tillsyn och tillstånd kring alkoholserving hanteras inom individ- och familjeomsorgen. Vad gäller familjerådgivning, ungdomsmottagning och medling för ungdomsbrottslingar sker detta genom samarbete med Hudiksvalls kommun.

Äldreomsorgen som verksamhetsmässigt är den största programpunkten består av fyra särskilda boenden för äldre, ett hus för korttidsvård/avlastning, hemtjänst och nattpatrull, rehabteam samt en för förvaltningen gemensam sjuksköterskeorganisation. Utifrån en 2005 framtagen prognos med hjälp av Sveriges kommuner och landsting bedömdes det att det skulle vara ett minskat behov av äldreom-

sorg. Den prognosen har visat sig inte stämma. Det har istället varit ett ökat behov av framförallt omvårdnadsboenden. Detta har bl.a. föranlett att 2008 års budget innehåller dels medel för att öppna Hasselbacken i Hassela, dels för köp av platser från annan kommun eller annan vårdgivare. Dessa budgetförändringar är i avvaktan på att utbyggnad kan ske av fler äldreboenden i kommunen. Bemannning på särskilda boenden har tidigare beräknats utifrån månadsvis uppmätt vårdtyngd. 2008-års budget bygger istället på årsarbetare per plats, vårdtyngden planeras mätas i samband med delårsbokslut och årsbokslut.

Inom handikappomsorgen tillhandahålls personlig assistans, gruppboenden och bostäder med särskild service, daglig verksamhet samt boendestöd. Korttidsvistelse och korttidstillsyn köps sedan halvårsskiftet 2007 av Hudiksvalls kommun.

Invandrarenheten handhar kommunens verksamhet kring flyktingmottagande. Denna verksamhet startade hösten 2006. Kommunen har avtal med Integrationsverket om att ta emot flyktingar och andra invandrare under perioden 2007-2009.

Kommunfullmäktiges målområden 2008	Omsorg och arbetsmarknadsnämndens mål
Senarelägga debutåldern och minska bruket av tobak och alkohol hos ungdomar	Vid utgången av 2008 skall individ- och familjeomsorgen ha initierat eller medverkat till genomförande av minst två specifikt drogforebyggande aktiviteter
Fortsätta arbetet med att öka tillgängligheten i samhället för handikappade i enlighet med riksdagens proposition	Vid utgången av 2008 skall minst 80 % av de som får en insats inom handikappomsorgen anse att den är anpassad utifrån deras behov
Befolkningsutvecklingen skall vändas i positiv riktning	Vid utgången av 2008 skall minst 70 % av de invandrare som anlänt via invandrarhjälpstjänsten uppleva att deras tidigare yrkes- och eller utbildningskunskap har tagits tillvara i deras integration till det svenska samhället
God omsorg för dementa genomsyrad av respektfullt bemötande för att ge de äldre trygghet	Senast 2008 06 30 skall all personal inom äldreomsorgen ha genomgått en generell utbildning om demenssjukdomar och om hur bemötande, arbetssätt och boendemiljö påverkar demenssjuka Under 2008 skall kontinuerlig professionell handledning erbjudas äldreomsorgens personal i syfte att dels öka personalens kompetens dels bygga upp ett nära samarbete mellan olika professioner i vården av demenssjuka Vid utgången av 2008 skall nämnden kunna erbjuda flera former av anhörigstöd samt att anhörigstöd skall erbjudas på flera orter jämfört med januari 2008

Ekonomisk redovisning

Program	ÅR 2006 *	Budget 2007	Budget 2008	VP 2009 **	VP 2010 **
31. Stöd & Service OA	4 174	8 684	8 411	8 270	8 578
32. Arbetsmarknad	6 124	6 550	6 269	6 453	6 686
33. Individ- och familjeomsorg	18 420	17 538	18 090	18 934	19 604
34. Äldreomsorg	91 838	95 254	107 310	107 021	113 235
35. Handikappomsorg	31 219	33 383	35 309	36 912	38 975
36. Invandrarhjälpstjänst	161	0	0	0	0
Intäkter	73 844	80 174	61 504	65 262	67 931
Kostnader	225 780	241 583	236 893	242 852	255 009
*därav kapitalkostnader	1 119	1 531	1 184	0	0
Summa nettokostnad	151 936	161 409	175 389	177 590	187 078

* Redovisningen för verksamheterna Transportorganisation, Bemanningseenheten och Invandrarhjälpstjänsten (7045, 7077 och 7020) skedde under programpunkt 31 2006. I detta dokument har år 2006 flyttats med till de programpunkter som dessa verksamheter budgeterats under 2008, dvs. 7045 och 7077 till programpunkt 32 och 7020 till programpunkt 36. Redovisningen gällande samtliga arbetsmarknadsverksamheter (1255, 5120, 5130, 5150, 5180 och 7295) skedde 2006 under programpunkt 33, men har även de följt med till den programpunkt som de budgeterats under 2008, dvs. programpunkt 32.

** Exkl. kpk

Kommentarer till verksamhetsåret 2008

Biståndsenheten tillsammans med äldreomsorgen har nämndens uppdrag att utarbeta rutiner och arbetssätt som kan leda till förenklad biståndsbedömning, bl.a. innehållande erbjudande om ett "baspaket" inom hemtjänsten för alla över 80 år. Det pågår även ett arbete med att förbereda för att öppna för andra

utförare inom hemtjänsten, främst mat, tvätt och städ.

Budgeten för Mård har kraftigt reducerats inför 2008 års budget. Det innebär att kvarvarande personal på Mård samt arbetsledningen för AMA och IFO behöver se över verksamheten och vad som kan vara ett optimalt sätt att driva verksamheten under de nya förutsättningarna. Budgeten för feriearbeten har reducerats,

2008-års nivå kommer att ligga på drygt 30 platser. Dessa kommer att riktas till äldre- och handikappomsorgen.

Öppenvården för missbrukare har fått påtagligt minskade resurser vilket kommer att resultera i behov av ändrat arbetssätt. Budgeten för försörjningsstödet är osäker. Under första halvåret 2007 ökade försörjningsstödet kraftigt, dock utifrån en nivå som var klart lägst i hela länet räknat på utbetalt socialbidrag per invånare. Nämnden har svårt att förutse om den kraftiga ökningen av socialbidrag kommer att fortsätta eller plana ut. Bedömningen är att kostnaden inte kommer att fortsätta att stiga.

Under 2007 har det varit en större efterfrågan på särskilt boende för äldre än vad kommunen kunnat erbjuda. Under 2008 planeras en "förtätning" av boendena på Hagängsgården (Harmånger) med ytterligare ca 4 platser. Under 2009 eller 2010 kan en ombyggnad av Bållebo (Bergsjö) eventuellt bli aktuell. Nämndens inriktning är att omforma Bållebo till drygt 20 platser för särskilt boende och 18 korttidsvårdsplatser.

Sammanfattning nyckeltal

ÅR	Bokslut 2006	Budget 2007	Budget 2008	VP 2009	VP 2010
Äldre- och Handikappomsorg					
<i>Personaltäthet exkl. nattpersonal per plats</i>					
- särskilt boende		0,639	0,641	0,643	0,643
- korttidsboende		0,553	0,540	0,540	0,540
Vårdpoäng per person med Hemtjänst		6,00	6,00	6,00	6,00
<i>Kostnad per plats, exkl. lokalkostnad</i>					
- särskilt boende, egen regi	335 012*	308 239	332 556	347 386	353 013
- korttidsboende	408 898**	257 103	313 630	359 722	372 778
- gruppboende LSS	882 556	792 364	859 695	889 075	920 191

*Städkostnader ingår i kostnad per plats 2006 men inte följande år

** inkl. sjuksköterskeorg. som fr o m 2007 är en egen verksamhet och rehab som fr o m 2007 är en egen verksamhet

Sammanfattning verksamhetsmåt

ÅR	Bokslut 2006	Budget 2007	Budget 2008	VP 2009	VP 2010
Arbetsmarknad					
Antal Samhallsanställda	14	14	8	8	8
Antal OSA-platser	8	10	10	10	10
Individ- och familjeomsorg					
Antal barn i familjehem	10	13	17	18	18
Antal placeringsdygn för barn i familjehem	3160	4745	6 222	6 570	6 570
Kontaktpersoner	26	25	25	27	29
Äldreomsorg					
Antal platser i särskilt boende, egen regi eller tjänsteköp	127	137	149	149	161
Antal platser för korttidsvård	38	41	27	18	18
Antal personer med hemtjänst (med genomsnittligt vårdbehov på 6 poäng)	197	188	189	189	189
Handikappomsorg					
Antal personer med personlig ass. > 20 timmar/veckan	28	31	30	32	34
- med kommunen som assistansanordnare	19	22	19	20	21
- med annan assistansanordnare	9	9	11	12	13
Antal platser i gruppboende LSS	9	11	11	11	11
Korttidsvistelsedygn LSS, tjänsteköp	0	0	375	375	375

Den dagliga verksamheten inom handikappomsorgen kommer fr.o.m. 2008 att hålla stängt under 4 veckor på sommaren. Daglig verksamhet, som idag finns på 3 platser, kommer troligtvis att genomgå vissa förändringar vad gäller lokaler.

Budgeten för invandrarenheten förutsätter att några av våra nyaste innevånare har kunnat erbjudas sysselsättning på arbetsmarknaden under 2008. Detta i sin tur är starkt beroende på i vilken utsträckning invandrarna klarar svenska språket.

Kommentarer till verksamhetsåren 2009-2010

Antalet platser på särskilda boenden behöver utökas under planeringsperioden. En utökning kommer att ske genom att tillskapa större driftsenheter, i första hand kommer möjligheten för sådan utökning att undersökas på Bållebo i Bergsjö, Bergesta i Gnarp samt Hagängsgården i Harmånger. På längre sikt kan det eventuellt bli aktuellt med en avveckling av Björkbacken i Hassela med sina 22 platser.

Kommunens ekonomi

Resultatbudget 2008 inkl kapitalkostnader

(tkr)	Intäkter	Kostnader	Netto
Summa kommunstyrelsen	45 981	116 969	-70 988
Summa utbildning och kultur	7 135	196 280	-189 145
Summa omsorg och arbetsmarknad	61 568	236 893	-175 325
Summa 1 - 35	114 684	550 142	-435 458
Avvecklingskostnad	0	7 000	-7 000
Vårdöverenskommelsen	0	0	0
Överskott personalomkostnader	18 576	0	18 576
Korr kapitalkostnader	0	-16 843	16 843
Företagshälsovård	0	1 500	-1 500
Facklig verksamhet	0	1 109	-1 109
Revision	0	725	-725
Faktiska pensionsutbetalningar	0	12 800	-12 800
Ökning pensionsskuld	0	16 500	-16 500
Förändring av semesterlöneskulden	0	771	-771
Avskrivningar	0	10 950	-10 950
Resultat 1	133 260	584 654	-451 394
Skatter	327 534	0	327 534
Statsbidrag	113 495	0	113 495
Slutavräkning 2007	1 349	0	1 349
Kommunal fastighetsavgift	12 864	0	12 864
Finansiella intäkter	3 508	0	3 508
Finansiella kostnader	0	6 476	-6 476
Resultat 2, Förändring av eget kapital	592 010	591 130	880

Resultatbudget 2008 exkl kapitalkostnader

tkr	Intäkter	Kostnader	Netto
Summa kommunstyrelsen	45 981	102 194	-56 213
Summa utbildning och kultur	7 135	195 396	-188 261
Summa omsorg och arbetsmarknad	61 568	235 709	-174 141
Summa 1 - 35	114 684	533 299	-418 615
Avvecklingskostnad	0	7 000	-7 000
Överskott personalomkostnader	18 576	0	18 576
Företagshälsovård	0	1 500	-1 500
Facklig verksamhet	0	1 109	-1 109
Revision	0	725	-725
Faktiska pensionsutbetalningar	0	12 800	-12 800
Ökning pensionsskuld	0	16 500	-16 500
Förändring av semesterlöneskulden	0	771	-771
Avskrivningar	0	10 950	-10 950
Resultat 1	133 260	584 654	-451 394
Skatter	327 534	0	327 534
Statsbidrag	113 495	0	113 495
Slutavräkning 2007	1 349	0	1 349
Kommunal fastighetsavgift	12 864	0	12 864
Finansiella intäkter	3 508	0	3 508
Finansiella kostnader	0	6 476	-6 476
Resultat 2, Förändring av eget kapital	592 010	591 130	880

Resultatbudget verksamhetsplaner 2009-2010 exkl. kapitalkostnader

	VP 2009	VP 2010
Summa kommunstyrelsen	-58 909	-61 205
Summa Utbildning och kultur	-191 549	-190 479
Summa Omsorg och Arbetsmarknad	-177 590	-187 078
Summa 1 - 35	-428 048	-438 762
Överskott personalomkostnader	19 098	19 600
Företagshälsovård	-1 500	-1 500
Facklig verksamhet	-1 142	-1 176
Revision	-750	-750
Pensioner	-14 000	-14 000
Ökning pensionsskuld	-16 800	-16 300
Förändring sem.löneskuld + just.	-516	-462
Avskrivningar	-10 450	-9 700
Resultat 1	-454 108	-463 050
Skatter	345 543	361 438
Statsbidrag	111 821	110 033
Slutavräkning	0	0
Kommunal fastighetsavgift	12 763	12 672
Finansiella intäkter	3 485	3 462
Finansiella kostnader	-6 431	-6 335
Resultat 2, Förändring av eget kapital	13 073	18 220

Finansieringsbudget 2008-2010

Från verksamheten tillförda medel (tkr)	År Budget		Budget	VP	VP
	2006	2007	2008	2009	2010
Den löpande verksamheten					
Årets resultat	24 934	9 860	880	13 073	18 220
Justering för av- & nedskrivningar	11 191	10 807	10 950	10 450	9 700
Justering för gjorda avsättningar	0	0	0	0	0
Övriga ej likviditetspåverkande poster	0	0	0	0	0
Medel från verksamheten före förändring av rörelsekapital	36 125	20 667	11 830	23 523	27 920
Korta fordringar (ökning -/minskning+)	-24 450	-4 000	-2 000	-2 000	-1 000
Lager (ökning -/minskning+)	-172	0	0	0	0
Korta skulder (ökning+/minskning -)	-10 372	11 851	4 354	7 111	9 909
Jämförelsestörande poster	3 070	0	0	0	0
Kassaflöde från den löpande verksamheten	4 201	28 518	14 184	28 634	36 829
Investeringsverksamhet					
Investering i materiella anläggningstillgångar	-18 452	-18 000	-7 000	-10 000	-10 000
Försäljning av anläggnings tillgångar	0	15 661	0	0	0
Kassaflöde efter investeringar	-18 452	-2 339	-7 000	-10 000	-10 000
Finansieringsverksamhet					
Nyupptagna lån	0	0	0	0	0
Amortering av skuld	-7 255	-5 500	-5 500	-5 500	-5 500
Ökning långfristiga fordringar	0	-15 661	0	0	0
Kassaflöde från finansierings verksamhet	-7 255	-21 161	-5 500	-5 500	-5 500
Årets kassaflöde	-21 506	5 018	1 684	13 134	21 329
Likvida medel vid årets början	50 555				
Likvida medel vid årets slut	29 049				

Balansräkning 2008-2010

(tkr)	ÅR 2006	Budget 2007	Budget 2008	VP 2009	VP 2010
Anläggningstillgångar	158 628	162 626	165 862	165 412	165 712
Omsättningstillgångar	91 153	90 965	96 066	113 181	135 652
Summa tillgångar	249 781	253 591	261 928	278 593	301 364
Eget kapital	70 370	62 709	72 832	85 905	104 125
Avsättning för pensioner o likn	10 366	11 681	13 351	15 332	15 474
Andra avsättningar	1 250	1 805	1 250	1 250	1 250
Långfristiga skulder	83 248	79 503	72 248	66 748	61 248
Kortfristiga skulder	84 547	97 893	102 247	109 358	119 267
Eget kapital, skulder och avsättningar	249 781	253 591	261 928	278 593	301 364

Bilagor

BILAGA 1: ORDLISTA

Anläggningstillgångar

Tillgångar som är avsedda för stadigvarande bruk. Kan vara immateriella (goodwill mm) materiella (mark, byggnader, maskiner mm) eller finansiella (aktier, andelar mm).

Avskrivning

Årlig kostnad för värdeminskning av anläggningstillgångar beräknad utifrån förväntad ekonomisk livslängd.

Avsättningar

Avser ekonomiska förpliktelser som inte är helt bestämd till storlek eller förfallotidpunkt.

Eget kapital

Visar hur stor del av tillgångarna som ej finansierats med främmande kapital (skulder). Består av anläggningsskapital och rörelsekapital.

Internränta

Kalkylmässig kostnad för det kapital (bundet i anläggnings- och omsättningstillgångar) som utnyttjas inom en viss verksamhet.

KL

Kommunallagen

Kapitalkostnader (kpk)

Benämningen på internränta och avskrivning. Det är denna ersättning förvaltningarna erlägger för gjorda investeringar.

Kortfristiga fordringar

Fordringar som förfaller till betalning inom ett år.

Kortfristiga skulder

Skulder med en löptid understigande ett år.

KPI

Konsumentprisindex. Ett mått på prisutvecklingen.

Likviditet

Ett mått på den kortsiktiga betalningsberedskapen. Visar omsättningstillgångar i relation till kortfristiga skulder.

Långfristiga fordringar

Fordringar som förfaller till betalning senare än ett år

Långfristiga skulder

Skulder med en löptid överstigande ett år.

Nettokostnader

verksamhetens kostnader minskade med verksamhetens intäkter, bidrag mm

Nyckeltal

Ett mått på verksamheten. Ex. kostnad per enhet eller tjänster per brukarantal.

Omsättningstillgångar

Tillgångar som inte är anläggningstillgångar. Exempelvis förråd, fordringar, kortsiktiga placeringar, kassa och bank.

Rörelsekapital

Omsättningstillgångar minus kortfristiga skulder.

SKL

Sveriges Kommuner och Landsting. En arbetsgivar- och medlemsorganisation för Sveriges 290 kommuner och 18 landsting samt regionerna Skåne och Västra Götaland.

Soliditet

Ett mått på den långsiktiga betalningsförmågan. Visar andelen eget kapital av totala tillgångar.

Verksamhetstal

Kvantitetsmått på verksamheterna. Exempelvis antalet brukare.

ÅR

Årsredovisning

BILAGA 2: SAMMANSTÄLLNING AV KOMMUNFULLMÄKTIGES MÅL

Kommunfullmäktiges målområden 2008	Nämndernas mål
Stödja barn och ungas utveckling	
Senarelägga debutåldern och minska bruket av tobak och alkohol hos ungdomar	<p><i>*UK, KS: Projekt SMART och ÖPP</i></p> <p>OA: Vid utgången av 2008 skall individ- och familjeomsorgen ha initierat eller medverkat till genomförande av minst två specifikt drogförebyggande aktiviteter</p>
Andelen elever som når målen i grundskolan skall år från år öka med en strävan att alla elever har fullständiga betyg när de lämnar grundskolan	<p>UK: Elevernas måluppfyllelse när de lämnar grundskolan ska årligen överträffa förväntansvärdet enligt SALSA.</p> <p>UK: Pojkar och flickor ska lyckas lika bra med skolan</p> <p>UK: Elevernas kunskaper och färdigheter i läsning, skrivning och matematik skall förbättras.</p> <p><i>*KS: Upprätta handlingsplan för städpersonal som upptäcker mobbing i skolan</i></p> <p><i>* KS: Förbättra kostinnehåll och måltidsmiljön i skolorna</i></p>
Aktiv kultur och fritid	
Öka anslaget till kultur- och föreningsliv	
Bo och verka lokalt och globalt	
Befolkningsutvecklingen ska vändas i positiv riktning	<p><i>*KS: Utvecklad infrastruktur ger studerande möjlighet att bo kvar i kommunen.</i></p> <p><i>*KS: Inflyttningsfest: Välkommen till Nordanstig</i></p> <p><i>*KS: Sjönära boende, Hollandsprojekt,</i></p> <p>OA: Vid utgången av 2008 skall minst 70 % av de invandrare som anlänt via invandarenheten uppleva att deras tidigare yrkes- och eller utbildningskunskap har tagits tillvara i deras integration till det svenska samhället</p>
Fortsätta arbetet med att öka tillgängligheten i samhället för handikappade i enlighet med riksdagens proposition	<p>OA: Vid utgången av 2008 skall minst 80 % av de som får en insats inom handikappomsorgen anse att den är anpassad utifrån deras behov</p> <p><i>*KS: Inventering av åtgärdsbehov samt kostnadskalkyl. Inarbetas i budget 2008</i></p>
Fortsätta arbetet med att utarbeta detaljplaner för kommunens utvecklingsområden. Prioriterade områden är Morängsviken och Sörfjärden.	KS: Under 2008 ska utbyggnad av kommunal vatten och avlopp i Sörfjärden i Gnarp på börjas.
Långsiktig, hållbar utveckling	
Senast under 2008 skall energiförsörjningen på fjärrvärmenätet produceras till 98 % av biobränsle.	KS: Närvärme – fortsatt konvertering till biobränsle i Bergsjö, ska vara klart under 2008.
Resultatet för 2009 och 2010 skall budgeteras så att resultatet före finansnetto skall vara 4 % av skatteintäkter samt generella statsbidrag. 2008 skall resultatet vara lägst 880 tkr dvs. 2,4 % av skatteintäkter samt generella statsbidrag exkl. avvecklingskostnader	
Investeringsvolymen skall anpassas successivt för att år 2009 vara i samma nivå som avskrivningarna	

Bilagor

Soliditeten exklusive ansvarsförbindelsen skall vara lägst 30 %	
Likviditeten skall vara lägst 100 %, dvs. omsättnings-tillgångarna skall var högre än de kortfristiga skulderna	
Samtliga investeringar bör finansieras med egna medel	
Kommunen skall amortera låneskulden med minst 6 % per år	
Trygg inom omsorgen	
God omsorg för dementa genomtyrad av respektfullt bemötande för att ge de äldre trygghet	<p>Senast 2008 06 30 skall all personal inom äldreomsorgen ha genomgått en generell utbildning om demenssjukdomar och om hur bemötande, arbetssätt och boendemiljö påverkar demenssjuka</p> <p>Under 2008 skall kontinuerlig professionell handledning erbjudas äldreomsorgens personal i syfte att dels öka personalens kompetens dels bygga upp ett nära samarbete mellan olika professioner i vården av demenssjuka</p> <p>Vid utgången av 2008 skall nämnden kunna erbjuda flera former av anhörigstöd samt att anhörigstöd skall erbjudas på flera orter jämfört med januari 2008</p>
Stärka näringslivsklimatet och medborgarens möjligheter till egen försörjning	
Nordanstigs kommun ska verka för en region där Gävleborgs län och Sundsvallsregionen ingår.	<p><i>*KS: Regelbundna möten med Hudiksvalls kommun och kommunerna i Västernorrland för ökad samverkan.</i></p> <p><i>*KS: Påverka landstingen i Gävleborg och Västernorrland samarbete av trafik som passerar Nordanstig.</i></p>
Medverka till minst fem nya företagsetableringar samt till minst 50 nya arbetstillfällen under perioden 2008-2010	<p><i>*KS: Utvecklad infrastruktur ger fler företag möjlighet att verka i kommunen</i></p> <p><i>*KS: Värna om de företag som verkar i kommunen. Stötta de som vill expandera</i></p> <p><i>*KS: Införa tjänstegarantier</i></p> <p><i>*KS: Projekt; En dörr in, Den företagsamma förvaltningen</i></p>

BILAGA 3: MÅLSTYRNINGSMODELLEN

Kommunfullmäktig målområden	Nämndens mål	Strategi/handlingsplan aktiviteter	Tidsplan Uppföljning/ rapportering
Andelen elever som når målen skall år från år öka med strävan att alla elever har fullständiga betyg när de lämnar grundskolan.	UK: Elevernas kunskaper och färdigheter i läsning, skrivning och matematik skall förbättras.	Kompetensutvecklingsinsatser ----- Läraryftet	Följa upp år 3 elevernas resultat i samtliga skolämnen. Delårsrapport 2
	KS: Kartlägga trafiktätheten inom kollektivtrafiken	Utredningsuppdrag klart under hösten 2007 ----- Beställningstrafik införs 2008 ----- Egen tidtabell för all trafik som passerar Nordanstig	

Kommunövergripande mål som antagits av Kommunfullmäktige.

Kommunfullmäktiges mål som tolkats och formulerats till ett nämndsmål. Redovisas under respektive programpunkt i nämndsbudgeten samt i sammanfattningen som presenteras i kommunens sammanställda budget till Kommunfullmäktige.

Nämndernas egna mål. Redovisas under respektive programpunkt i nämndsbudgeten.

BILAGA 4: REDOVISNINGSPRINCIPER

Budgeteringen har skett enligt god redovisningssed och enligt Kommunal redovisningslag samt Rekommendationer från Rådet för kommunal redovisning. Eventuella avvikelser beskrivs under berörd rubrik.

Alla belopp och beräkningar är presenterade i respektive års penningvärde.

Kostnads- och intäktsräntor

Har periodiserats.

Långfristiga skulder

Amorteringar för 2008 budgeteras som kortfristig skuld.

Skatteintäkter

Prognosen för slutavräkning 2007 och 2008 ingår i posten skatteintäkter i resultaträkningen.

Löner, semesterersättningar och övriga löneförmåner

Fr.o.m. redovisningsåret 2002 redovisas löner, semesterersättningar och övriga löneförmåner när kostnaden uppstått, dvs. när lönerna intjänats.

Sociala avgifter

Har redovisats i form av procentuella personalomkostnadspålägg i samband med löne-redovisningen. Arbetsgivaravgiften för december månad har periodiserats.

Personalomkostnadspålägg

Interdebiteras verksamheterna med 43 %.

Förändring av pensions- och semesterlöneskuld

Respektive skuld redovisas som en samlad kostnad för hela verksamheten under verksamhetens kostnader (*ökning pensionsskuld inkl löneskatt och förändring semesterlöneskuld*) i resultaträkningen.

Redovisning av pensionsförpliktelser

Fr.o.m. redovisningsåret 1998 redovisas nyintjänade pensionsförmåner dels den individuella delen som i bokslutet redovisas som kortfristig skuld dels resterande delar som en avsättning i balansräkningen och ingår i posten *verksamhetens kostnader* (ökning pensionsskuld inkl löneskatt) i resultaträkningen. Visstidspensioner avseende förtroende valda ingår i avsättningen, dock har ej tagits hänsyn till nuvarande kommunalråds intjänade pensionsförmån. Räntan på pensionsförmåner intjänade fr.o.m. 1998 redovisas i posten finansiella kostnader i resultaträkningen. Pensionsförmåner intjänade före 1998 redovisas som ansvarsförbindelse. Kommunen har ingen förvaltning av medel finansiellt placerat för pensioner vilket innebär att hela pensionsförpliktelserna återlämnas i verksamheten.

Löneskatt på pensioner

Fr.o.m. 1999 redovisas löneskatt på årets intjänade pensioner och ingår i verksamhetens kostnader (posten *ökning pensionsskuld inkl löneskatt*) i resultaträkningen.

Redovisning av materiella anläggningstillgångar

Upptas till anskaffningsvärde och reduceras med avskrivningar.

Korttidsinventarier

För att en investering skall klassas som en anläggningstillgång och därmed fördela kostnaden (avskrivningen) över minst tre år skall investeringen ha en ekonomisk varaktighet av minst tre år samt uppgå till ett värde av lägst ett halvt basbelopp.

Avskrivningar

Är gjorda enligt kommunförbundets rekommendationer och påbörjas månaden efter investeringen är avslutad

Kapitalkostnaderna

Kapitalkostnad är den ersättning förvaltningarna erlägger för gjorda investeringar. Denna räknas enligt nominell metod med 5,0 % intern ränta 2008. Kapitalkostnad kostnadsbokförs månaden efter genomförd investering.

Kundfordringar

Kundfordringar har minskats med summan av osäkra kundfordringar (befarade kundförluster). Kundfordringar äldre än 12 månader bedöms som osäkra.

Leasingavtal

Fr.o.m. redovisningsåret 2003 redovisas nya finansiella leasingavtal i balansräkningen dvs. som anläggningstillgång och långfristig skuld. Fr.o.m. årsredovisning 2003 redovisas nyleasade bilar enligt denna princip.

Tidigare avtal som enligt definitionen är att klassificera som finansiell leasing, men tidigare redovisats som operationell leasing, redovisas även fortsättningsvis som operationell leasing:

- LB Kiel (Bergesta)
- Nordisk Renting (VA och Närvärme).
- Bilar leasade före 2003

Det framtida åtagandet noteras i ansvarsförbindelse

Hysesavtal för lokaler samt bostäder redovisas som operationell leasing är även enligt definitionen operationell leasing. Dock tillämpas denna rekommendation ännu inte av bostadsbolaget NBAB. För närvarande utreds när denna redovisningsprincip ytterligare skall tillämpas.

Redovisning av bredbandsinvestering

Kostnader med reducering av intäkter (bidrag Länsstyrelsen och EU) i bredbandsprojekten redovisas som anläggningstillgång och planerlig avskrivning påbörjas månaden efter att investeringen är klar.

Extraordinära poster och upplysningar för jämförelseändamål.

Extraordinära poster skall avse händelser som saknar tydligt samband med kommunens ordinarie verksamhet, att händelsen ej förväntas inträffa ofta samt att posten uppgår till ett väsentligt belopp.

Jämförelsestörande poster är sådana poster som uppgår till väsentliga belopp och påverkar årets resultat men hänförs till annan period.

Klassificering av finansiella tillgångar

Kommunfullmäktige har inte tagit beslut om att placerade medel anses vara ett långsiktigt innehav.

Redovisning av avsättningar, ansvarsförbindelser och eventualitytillgångar

En avsättning är på balansdagen säker eller sannolik till sin förekomst men oviss till belopp eller till tidpunkt då den ska infrias. T.ex. pensionsskuld och täckning av deponi.

Redovisning av immateriella tillgångar

Nordanstigs kommun har inga immateriella tillgångar redovisade.

Byte av redovisningsprincip

Fr.o.m. 2004 redovisas semesterlöneskulden samt övertidsskulden såsom en kortfristig skuld. Tidigare redovisades den såsom en avsättning. Justering har gjorts i årsredovisning 2004 avseende 2003.

Redovisning av lånekostnader

Redovisas enligt huvudprincipen d.v.s. lånekostnaden belastar resultatet för den period till vilken de hänförs, oavsett hur de lånade medlen används.

Sammanställd redovisning

Resultaträkningen och balansräkningen visar en sammanställd redovisning för koncernen.

Den sammanställda redovisningen inkluderar kommunen och Nordanstigs Bostäder AB samt Nordanstigs Vatten AB. Övriga bolag, kommunalförbund samt stiftelser har kommunen antingen så små andelar eller är för små till sin omfattning så att det inte tillför någon väsentlig information till koncernens resultaträkning, balansräkning och finansieringsanalys.

Någon sammanställd redovisning har ej gjorts för 2008-2010.

Fjärrvärme/Närvärme

Har inte i budget 2008 och Vp 2009-2010 redovisats enligt de nya rekommendationerna som föreskriver kommunen att redovisa verksamheten med både resultat- och balansräkning.

Ansvarsförbindelsen är inte heller budgeterad i budget 2008 och vp 2009-2010

BILAGA 5: KF § 104/2007

Dnr 487/2007

Budget 2008 och verksamhetsplan 2009-2010.

Ekonomikontoret har sammanställt förslag till budget för kommunens samtliga verksamheter för år 2008 samt verksamhetsplan för 2009-2010.

Ekonomichef Margareta Tamm Persson föredrar ärendet.

Beslutsunderlag

1. Utbildnings- och kulturnämndens protokoll § 157/2007.
2. Omsorgs- och arbetsmarkandsnämndens protokoll §§ 143, 162 och 173/2007.
3. Kommunstyrelsens protokoll § 227/2007.
4. Ledningsgruppens överväganden och förslag med anledning av nämndernas budgetförslag 2007-11-15.
5. Ekonomichef Margareta Tamm Perssons tjänsteutlåtande 2007-11-12.
6. Protokoll från samverkansgrupp.
7. Kommunstyrelsens protokoll § 238/2007.
8. Kommunstyrelsens protokoll § 252/2007.

Propositionsordning

Yrkanden och propositionsordningar ställs utifrån kommunstyrelsens förslag §§ 238 och 252/2007.

Yrkanden

Stig Eng (c) yrkar bifall till kommunstyrelsens förslag.

Åke Bertils (s) yrkar att budgeten för följande verksamheter utökas:

Grundskolan 3 300 tkr	Lärartätheten ej lägre än 7,5 lärare/100 elever
Feriearbeten 500 tkr	Målet är att alla som önskar ska få feriearbete
Friluftsbad 60 tkr	Viktigt med välskötta badplatser
Kultur 40 tkr	Åka anslagen främst för barn och ungdom samt till små kulturföreningar.

Finansiering genom minskad tilldelning inom följande områden:

Minskad amortering	-1 000 tkr
Avvecklingskostnader	-1 000 tkr
Översyn administration	-1 200 tkr
Näringsliv/turism	-350 tkr
Folkmusikpedagog	-350 tkr

Ove Wallberg (m) yrkar bifall till utbildnings- och kulturnämndens förslag om sammanslagning av verksamheterna vuxenutbildning, invandrarcentrum samt arbetsmarknad.

Carina Malmborg (v) yrkar att lärartätheten inte ska vara lägre än 7,5 lärare/100 elever samt att detta ska finansieras med strukturella förändringar.

Propositionsordning

Ordföranden ställer proposition utifrån föredragningslistans 14 punkter och de yrkanden som lagts.

Ordföranden ställer proposition på punkterna 1 och 2 och finner dem antagna.

Forts. § 104

Ordföranden ställer proposition på punkterna 3.1-3.13 och finner dem antagna.

Ordföranden ställer proposition på punkten 3.14, kommunstyrelsens förslag mot Åke Bertils yrkande om sänkning av amortering låneskuld och finner kommunstyrelsens förslag antaget.

Ordföranden ställer proposition på punkten 3.15-16 och finner dem antagna.

Ordföranden ställer proposition på punkten 4 och finner den antagen.

Ordföranden ställer proposition på punkten 5, kommunstyrelsens förslag mot Åke Bertils yrkande om utökad budget för utbildnings- och kulturnämnden för grundskola, friluftsbad och kultur, och finner kommunstyrelsens förslag antaget.

Omröstning begärs. Fullmäktige antar följande propositionsordning:

Den som stöder kommunstyrelsens förslag röstar Ja.

Den som stöder Åke Bertils (s) yrkande röstar Nej.

Omröstningsresultat

Med 18 Ja-röster för kommunstyrelsens förslag mot 13 Nej-röster för Åke Bertils yrkande beslutar fullmäktige enligt kommunstyrelsens förslag (se omröstningsbilaga).

Propositionsordning

Ordföranden ställer proposition på punkten 5, kommunstyrelsens förslag och Carina Malmborgs yrkande om att lärartätheten inte ska vara lägre än 7,5 lärare/100 elever samt att detta ska finansieras med strukturella förändringar, och finner kommunstyrelsens förslag antaget.

Ordföranden ställer proposition på punkten 6, kommunstyrelsens förslag och Åke Bertils yrkande om utökad budget för omsorgs- och arbetsmarknadsnämnden för feriearbeten och finner kommunstyrelsens förslag antaget.

Ordföranden ställer proposition på punkterna 7-11 och finner dem antagna.

Ordföranden ställer proposition på punkten 12, kommunstyrelsens förslag och Ove Wallbergs yrkande om sammanslagning av verksamhet och finner kommunstyrelsens förslag antaget.

Ordföranden ställer proposition på redaktionella ändringar på sidan 3 i Budget 2008, Folkhälsorådet ska ingå under kommunstyrelsen, samt att myndighetsutskottet för omsorg och arbetsmarknad har fem ledamöter, och finner det antaget.

Fullmäktige fastställer även att nyckeltal som tex lärartäthet m.m. ingår i budgetdokumentet som information till fullmäktige.

Fullmäktiges beslut

1. Anta att beräkningsgrunden för 2008-2010 års skatteintäkter och generella statsbidrag grundas på följande invånarantal

1 november 2007	9 775 personer
1 november 2008	9 750 personer
1 november 2009	9 725 personer
2. Anta följande förslag till taxor:
 - 2.1 Höja avfallstaxan för deponiverksamheten på Homotippen med 14 % från och med 2008-01-01.
 - 2.2 Höja avgiften för renhållningstaxan med 2,5 % från och med 2008-01-01.

Bilagor

Forts. § 104

2.3 Höja slamavgiften med 52 % från och med 2008-04-01.

2.4 Höja grundbeloppet för bygglov till 35 kronor från och med 2008-01-01.

2.5 Höja taxan i musikskolan till 350 kronor per termin för blockflöjt och 600 kronor per termin för övriga instrument, från och med 2008-01-01.

3. Anta fullmäktiges målområden:

3.1 Befolkningsutvecklingen skall vändas i positiv riktning.

3.2 Senarelägga debutåldern och minska bruket av tobak och alkohol hos ungdomar.

3.3 Fortsätta arbetet med att öka tillgängligheten i samhället för handikappade i enlighet med riksdagens proposition.

3.4 Nordanstigs kommun ska verka för en region där Gävleborgs län och Sundsvallsregionen ingår.

3.5 Andelen elever som når målen i grundskolan skall år från år öka med strävan att alla elever har fullständiga betyg när de lämnas grundskolan.

3.6 Fortsätta arbetet med att utarbeta detaljplaner för kommunens utvecklingsområden. Prioriterade områden är Morängsviken och Sörfjärden.

3.7 Senast under 2008 skall energiförsörjningen på fjärrvärmenätet produceras till minst 98 % av biobränsle.

3.8 Medverka till minst fem nya företagsetableringar samt till minst 50 nya arbetstillfällen under perioden 2008-2010.

3.9 Resultatet för 2009 och 2010 skall budgeteras så att resultat före finansnetto skall vara 4 % av skatteintäkter samt generella statsbidrag. 2008 skall resultatet vara lägst 880 tkr dvs 2,4 % av skatteintäkter samt generella statsbidrag, exklusive avvecklingskostnader.

3.10 Investeringsvolymen skall anpassas successivt för att år 2009 vara i samma nivå som avskrivningarna.

3.11 Soliditeten exklusive ansvarsförbindelsen skall vara lägst 30 %.

3.12 Likviditeten skall vara lägst 100 %, dvs omsättningstillgångarna skall vara högre än den kortfristiga skulderna.

3.13 Samtliga investeringar bör finansieras med egna medel.

3.14 Kommunen skall amortera låneskulden med minst 6 % per år.

3.15 God omsorg för dementa genomsyrad av respektfullt bemötande för att ge de äldre trygghet.

3.16 Öka anslaget till kultur- och föreningsliv.

4. Tilldela kommunstyrelsen som nämnd uppdrag, mål samt resurstilldelning enligt sid. 19-22 i Budget 2008. Det innebär 45 981 tkr i intäkter, 116 969 tkr i kostnader inklusive kapitalkostnader, summa 70 988 tkr i nettokostnader.

5. Tilldela utbildnings- och kulturnämnden uppdrag, mål samt resurstilldelning enligt sid. 23-25 i Budget 2008. Det innebär 7 135 tkr i intäkter, 196 280 tkr i kostnader inklusive kapitalkostnader, summa 189 145 tkr i nettokostnader.

6. Tilldela omsorgs- och arbetsmarknadsnämnden uppdrag, mål samt resurstilldelning enligt sid. 26-29 i Budget 2008. Det innebär 61 568 tkr i intäkter, 236 893 tkr i kostnader inklusive kapitalkostnader, summa 175 325 tkr i nettokostnader.

7. Anta Verksamhetsplaner 2009-2010 nettokostnader exkl kapitalkostnader enligt sid. 31 i Budget 2008 och verksamhetsplaner 2009-2010.

8. I de fall olika mål som fullmäktige uttalat skulle komma i konflikt med ramen så gäller att ramens storlek går i första hand fram till dess fullmäktige fattar annat beslut.

Forts. § 104

9. Anta ansvarsfördelning i Budget 2008 samt Verksamhetsplaner 2009-2010:
Kommunfullmäktige beslutar om respektive nämnds uppdrag/mål samt resurstilldelning.
Nämnden fördelar uppdrag/mål samt resurser på programpunkter.
Nämnden kan under löpande budgetår omfördela uppdrag samt resurser inom nämndens ansvarsområde om så krävs för att uppfylla fullmäktiges uttalade uppdrag.

Förvaltningschefen kan inom löpande budgetår omfördela uppdrag samt resurser inom respektive programpunkt om så krävs för att uppfylla nämndens uttalade uppdrag.
10. Anta investeringsbudget för 2008:
Investeringsutrymmet för 2008 är 7 000 tkr. Kommunfullmäktige föreslås uppdra till kommunstyrelsen att fördela beloppet på prioriterade investeringsprojekt inom nämnderna kommunstyrelsen, utbildnings- och kulturnämnden samt omsorgs- och arbetsmarknadsnämnden. Inför fördelning krävs aktualisering som särskilt ärende till kommunstyrelsen med investeringskalkyler som bifogas ärendet till kommunstyrelsen för beslut.
11. Anta investeringsutrymme på 10 000 tkr (avskrivningsbeloppet) vardera för åren 2009-2010.
12. Avslå utbildnings- och kulturnämndens förslag om sammanslagning av verksamheterna vuxenutbildning, invandrarenhet, samt arbetsmarknad.
13. Anta redaktionella ändringar på sidan 3 i Budget 2008, Folkhälsorådet ska ingå under kommunstyrelsen, samt att myndighetsutskottet för omsorg och arbetsmarknad har fem ledamöter.
Fullmäktige fastställer även att nyckeltal som tex lärartäthet m.m. ingår i budgetdokumentet som information till fullmäktige.
14. I övrigt anta förslag till budget 2008 och verksamhetsplan för 2009-2010.

Reservation

Ledamöterna för socialdemokraterna, miljöpartiet och vänsterpartiet reserverar sig mot beslutet till förmån för sina yrkanden.