



NORDANSTIGS  
KOMMUN

# Delårsrapport

Nordanstig

2013



Sörfjärden Foto Malin Stålberg

Fastställd av

Kommunfullmäktige i Nordanstigs kommun, 2013-09-30, § 40



# Innehållsförteckning

<b>1 Inledning.....</b>	<b>4</b>
1.1 Några viktiga händelser .....	4
1.2 Avvikelse mot budget för helåret.....	5
1.3 Nämnds- och förvaltningsorganisation.....	6
1.4 Kvalitetsarbete under perioden .....	7
<b>2 Förvaltningsberättelse.....</b>	<b>8</b>
2.1 Omvärld.....	8
2.2 God ekonomisk hushållning.....	10
2.3 Vision 2020 Nordanstig Naturligtvis .....	10
2.4 Kommunfullmäktiges övergripande verksamhetsmässiga och finansiella mål .....	11
2.5 Personal.....	15
2.6 Kommunens ekonomi .....	17
2.7 Kommunkoncernens ekonomi .....	18
<b>3 Kommunens verksamheter - nämnder bolag och stiftelser .....</b>	<b>19</b>
3.1 Kommunstyrelsen .....	19
3.2 Utbildning och kultur .....	24
3.3 Omsorg och lärande .....	29
3.4 Koncernföretag .....	35
3.5 Uppdragsföretag .....	37
<b>4 Kommunen och koncernen i siffror .....</b>	<b>38</b>
4.1 Resultaträkning .....	38
4.2 Kassaflödesanalys .....	39
4.3 Balansräkning .....	40
4.4 Nothänvisningar .....	41
<b>5 Bilagor .....</b>	<b>49</b>
5.1 Redovisningsprinciper.....	49
5.2 Ordlista och begrepp.....	52
5.3 Revisionsutlåtande.....	54

# 1 Inledning

## 1.1 Några viktiga händelser

### Några faktorer bakom delårsresultatet och helårsprognosen för kommunen

*Delårsresultatet på 4,4 mnkr.*

- Antalet barn i förskolan har ökat, vilket ger högre kostnad än budget.
- Antalet hemtjänsttimmar som utförts har varit fler än vad som budgeterats.
- Antalet platser inom särskilt boende har minskats. Detta ger lägre kostnader än budgeterat.
- Skatteutfallet är bättre än budgeterat.

*Helårsprognosen på 7,9 mnkr.*

- Prognos för skatteintäkter är bättre jämfört med budget.
- Beslutad återbetalning från AFA Försäkring förbättrar helårsresultatet.
- Ökat behov inom hemtjänsten.
- Höga kostnader jämfört med budget inom förskola och grundskola.

### Delårsresultatet för koncernen är 6,7 mnkr.

### Viktiga händelser under perioden och framåt

- Alla övergripande finansiella mål kommer att uppnås utan ökade insatser. Det finansiella målet för resultatet kommer att uppnås utan ökade insatser, men med hjälp av den jämförelsestörande intäkten avseende AFA Försäkring. Av fyra övergripande verksamhetsmässiga mål kommer ett mål troligen inte att uppnås. Tre mål kommer att uppnås men ytterligare insatser behövs.
- Kf beslutade 2012-12-17, § 102, om en ny politisk organisation och dess förvaltning. Förvaltningsorganisationsförändringen påbörjades vid årsskiftet och den politiska organisationen verkställdes 2013-07-01.
- Befolkningen minskade med 34 personer under första halvåret.
- Övertagandet av hemsjukvården, från och med februari, från Landstinget har i allt väsentligt fungerat bra.
- Planeringen för att starta två familjecentraler (Bergsjö och Harmånger) under hösten fortgår planenligt. Tanken med en familjecentral är att den skall fungera hälsofrämjande och stödjande till nyblivna föräldrar och deras barn. Det innebär att mödrahälsovård, barnhälsovård och öppna förskolan finns på samma plats.
- Äldreomsorgen har genomfört minskningar av 15 platser inom särskilt boende och 9 platser gällande korttidsvård i syfte att anpassa och sänka kostnaderna inom verksamheten.
- Beslut har fattats om att öppna ytterligare 10 platser för ensamkommande flyktingbarn vilket innebär ett behov om att nyanställa personal.
- Utbyggnaden av en demensavdelning på Sörgården har pågått i syfte att anpassa miljön utifrån målgruppens behov.
- En ur både verksamhetsmässigt och miljösynpunkt angelägen investering är den solcellsanläggning på Bergesta äldreboende som tagits i drift under försommaren. Anläggningen är en av de större i regionen.
- Homons återvinningscentral (ÅVC) har färdigställts under försommaren. Anläggningen är en av kommunens mest välbesökta och blir nu mer ändamålsenlig och säkrare för såväl besökare som personal.
- Inom projektet skapande skola möts konstutövare i Gränsfors och elever från förskoleklass upp till årskurs 9.
- Planering för en förändrad prao-verksamhet, skola/näringsliv för årskurs 7-9 har pågått under våren.
- Den fördjupade översiktsplanen för Ostkustbanan och E4 har varit föremål för samråd. Planen har rönt stort intresse från allmänheten.
- Sedan januari 2013 är antalet uthyrda lägenheter hos Nordanstigs Bostäder AB oförändrat, 723 stycken. Det fanns per den 30/6, 28 vakanta lägenheter på sex orter, med omedelbar inflyttning. Det övervägande högsta vakanstalet finns i Hassela, med 18 vakanta lägenheter.
- Nordanstig Vatten har tillsammans med Nordanstigs kommun och Norrhälsinge miljökontor fortsatt med arbetet att ta fram en VA-plan. Hittills är en VA-översikt och en VA-policy framtagen.

## 1.2 Avvikelse mot budget för helåret

### 1.2.1 Årsprognos

Prognosen grundas på bedömningar från kommunstyreslen och nämnderna om efterfrågan, resursinsatser, kostnadsutveckling med mera under första halvåret. För avvikelser inom verksamheterna är det bl a kommunstyrelsens administration, barnomsorg – grundskola och äldreomsorgen som prognostiserar de största avvikelserna mot budget vid årsskiftet.

Avvikelse gällande de särskilda verksamheterna har återbetalningen från AFA Försäkring på 9,6 mnkr medfört att det blir ett positivt prognosresultat. Återbetalningen har inte tagits upp i delårsbokslutet utan är endast med i prognosen.

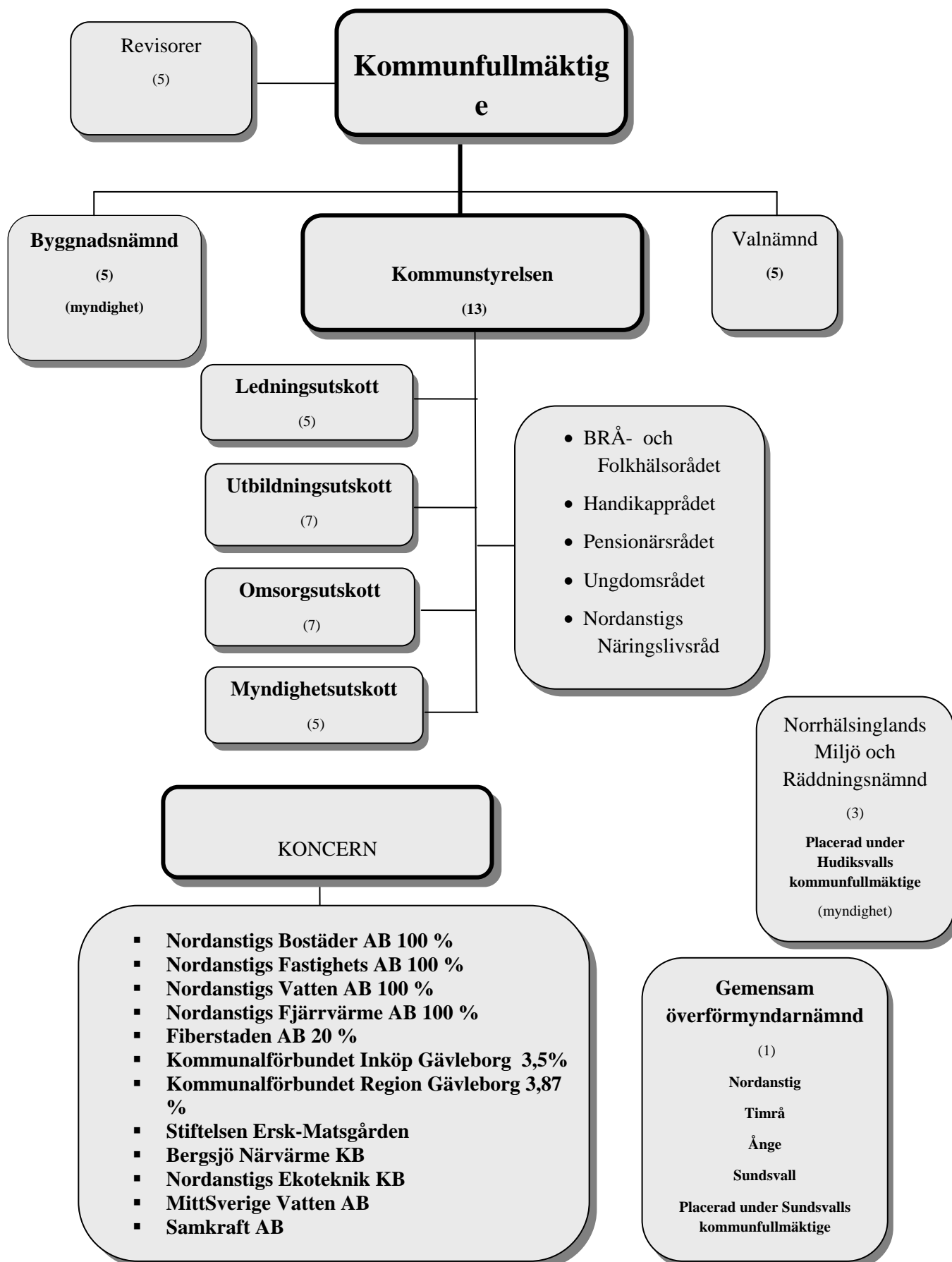
För avvikelser övrigt har SKL och SCB meddelat att prognosen för skatteintäkterna blir bättre än budgeterat.

Totalt visar helårsprognosen ett resultat på 7,9 mnkr.

### Avvikelser mot budget för helåret (tkr)

	<b>Budgeterat 2013</b>		<b>3 077</b>
A	Avvikelser inom verksamheterna		
	- Kommunstyrelsen	-1 718	
	- Utbildning och Kultur	-5 992	
	- Omsorg och Lärande	-2 536	
	<b>Summa</b>	<b>-10 246</b>	
B	Avvikelser särskilda verksamheter		
	- Återbetalning AFA Försäkring	9 562	
	- Pensioner, skuldökning p.g.a. sänkt RIPS-ränta	-2 100	
	- Övrigt	3 065	
	<b>Summa avvikelser särskilda verksamheter</b>	<b>10 527</b>	
	<b>Summa avvikelser verksamheter</b>		<b>281</b>
C	Avvikelser övrigt		
	- Skatteintäkter, statsbidrag, slutavräkning	4 809	
	- Finansiella intäkter och kostnader	-307	<b>4 502</b>
	<b>Summa avvikelser mot budget</b>		<b>4 783</b>
	<b>Årets resultat enligt resultaträkningen</b>		<b>7 860</b>
	<b>Årets förändring eget kapital</b>		<b>7 860</b>

### 1.3 Ny nämnds- och förvaltningsorganisation fr o m 2013-07-01



## 1.4 Kvalitetsarbete under perioden

Medborgarnas krav på information, valfrihet, kvalitet, delaktighet och medbestämmande i den offentliga verksamheten ökar. Utvecklingen ställer nya krav på kommunen; krav på en bättre medborgardialog, bättre kommunikation, effektivisering och hög kvalitet på tjänsterna som kommunen tillhandahåller.

Det ska finnas tydliga samband mellan mål, effektivitet och kvalitet i hela organisationen. Det skapar förutsättningar för en god ekonomi, verksamhetsuppföljning och utvärdering. Mätningar och jämförelser gör det möjligt för medborgarna att se vad de får för skattepengarna och hur väl kommunen lyckas jämfört med andra. Jämförelser mellan kommuner ökar. En del utvärderingar och jämförelser sker på kommunnivå, men de flesta är på verksamhetsnivå. Utifrån årsplaner för uppföljning och utvärdering för verksamheterna pågår arbete med att sammanställa relevanta indikatorer och mätetal för målstyrningen och i det systematiska kvalitetsarbetet.

Fortsatt implementering och utveckling pågår av det verksamhetsuppföljningssystem som används i kommunorganisationen i syfte att minska administration kring målstyrningen och istället ge fokus på innehåll, analys och andra värdeskapande aktiviteter för att kvalitetssäkra och effektivisera måluppföljning och rapportering i kommunorganisationen. Förbättringsarbetet med effektivare och gemensamma rutiner för administrativa processer i organisationen fortgår och ska bidra till att öka tillgänglighet och service till medborgarna.

Kvalitetsarbetet ska kännetecknas av en helhetssyn och integreras i både det strategiska och det vardagliga arbetet inom alla funktioner och nivåer i kommunens verksamheter.

För att öka medborgarnas delaktighet finns:

- allmänhetens frågestund i kommunfullmäktige
- resultat- och kvalitetssidor på webbplatsen
- medborgar-, kund- och brukarenkäter
- utvärdering, uppföljning av mål och verksamhet
- ungdomsråd
- pensionärsråd
- handikappråd
- Brottsförebyggande råd och folkhälsoråd
- Nordanstigs näringslivsråd
- medborgarsammankomster

Följande utvecklingsprojekt är aktiva i kommunen:

- Alternativa driftsformer
- Hälsöfrämjande ledarskap
- LONA (lokal naturvårdssatsning), kustleden, fornminnen i Nordanstig
- Kustnära mötesplatser, utvecklingsprojekt för besöksnäringen
- Bredbandsutbyggnad
- BraFöre (Branschanknuten och Företagsnära kompetensförsörjning i Gävleborgs län)
- RUN (Regional Utbildning för Nyföretagare)
- Lokala kompetenscentra
- Samverkan besöksnäring i Nordanstigs kommun
- Finnskogsprojektet
- SNAC (Swedish National Study on Aging and Care)

### Kommunstyrelsens utvecklingsmedel

Kommunstyrelsens utvecklingsmedel fördelas mellan utveckling och tillväxt, 1700 tkr, och ungdoms- och föreningsverksamhet för utveckling och samverkan, 800 tkr varav 150 tkr till ungdomsinitiativ. Föreningar och organisationer kan ansöka om stöd till projekt för att stimulera utvecklingsinsatser i samklang med Vision 2020 och kommunens lokala utvecklingsplan LUP. Sammantaget har cirka 25 ungdoms- och föreningsprojekt beviljats stöd under första halvåret. En sammanställning av alla genomförda och pågående projekt med stöd från kommunstyrelsens utvecklingsmedel finns på kommunens webbplats. En översyn av kommunens samtliga föreningsbidrag pågår som underlag till nya bidragsnormer.

## 2 Förvaltningsberättelse

### 2.1 Omvärld

#### 2.1.1 Arbetsmarknad

Nordanstigs öppna arbetslöshet minskade och ligger under länsnittet. Även i Gävleborg minskade den men ökade i riket. För åldersgruppen 18–24 år minskade den för de vi jämför oss med i nedanstående sammanställning. Procenttalen baseras på förvärvsarbete och arbetslösa inom samma åldersspann. Gävleborg är det län med högst öppen arbetslöshet i landet, såväl 2012 som 2013, i åldersgruppen 16-64 år.

Andelen ungdomar som är öppet arbetslösa i Nordanstig har minskat från 19,7 till 16,2 procent och är därmed under rikssnittet 2013.

Källa: [www.ams.se](http://www.ams.se)

Öppet arbetslösa och i program (%)	Alla 16-64 år		Ungdomar varav 18-24 år	
	2012-06-30	2013-06-30	2012-06-30	2013-06-30
Nordanstig	8,2	7,3	19,7	16,2
Hudiksvall	8,8	9,0	24,5	24,4
Sundsvall	9,4	9,3	22,5	21,0
Gävleborgs län	11,2	11,1	26,2	25,5
Västernorrlands län	9,6	9,6	23,4	22,0
Riket	8,1	8,2	17,2	16,7

#### 2.1.2 Kommunens befolkning

Den sista december 2012 var befolkningen exakt samma som den sista december 2011. Fram till den sista juni 2013 har befolkningen minskat med 34 personer.

	2009	2010	2011	2012	2013-06-30
<b>Bergsjö</b>	2 781	2 789	2 748	2 758	2 763
<b>Gnarp</b>	2 271	2 267	2 254	2 232	2 211
<b>Harmånger</b>	2 179	2 130	2 151	2 139	2 119
<b>Jättendal</b>	895	880	877	875	876
<b>Hassela</b>	822	860	812	821	808
<b>Ilsbo</b>	698	685	691	708	711
					11
<b>Totalt</b>	<b>9 646</b>	<b>9 611</b>	<b>9 533</b>	<b>9 533</b>	<b>9 499</b>

År 2012 var födelsenettet negativt, antalet födda var färre än antalet avlidna. Flyttningsnettet var däremot positivt för första gången på flera år. Fler invånare flyttade till kommunen än från den.

Fram till halvårsskiftet 2013 är både födelsenettet och flyttningsnettet negativt.



	2010	2011	2012	2013-06-30
Födda	110	89	90	45
Döda	127	127	110	69
<b>Födelsenetto</b>	-17	-38	-20	-24
Inflyttade	511	444	496	192
Utflyttade	528	484	476	202
<b>Flyttningsnetto</b>	-17	-40	+20	-10

### 2.1.3 Svensk ekonomi och internationell ekonomi

Enligt Sveriges Kommuner och Landsting (SKL) svensk ekonomi går långsamt mot bättre tider.

Efter en vinter med mycket svag tillväxt tar nu svensk ekonomi bättre fart inför vår och sommar. Det blir dock inte tal om några högre tillväxttal utan svensk ekonomi hålls även fortsättningsvis tillbaka av en dystur utveckling i vår omvärld. I år växer BNP med 1,5 procent och nästa år beräknas tillväxten bli 2,5 procent.

Den måttliga tillväxten innebär att arbetslösheten dröjer sig kvar kring 8 procent. Det är först en bit in på nästa år som läget på arbetsmarknaden mer påtagligt börjar förbättras. Det svaga arbetsmarknadsläget i kombination med en fortsatt stark krona håller tillbaka pris- och löneutvecklingen. Det låga inflationstrycket begränsar tillväxten i skatteunderlaget. I reala termer, dvs. efter avdrag för pris- och löneökningar, är däremot skatteunderlagets tillväxt fortsatt stark i år. Nästa år begränsas tillväxten av sänkta pensioner.

Åren 2015 och 2016 beräknas skatteunderlaget reellt sett växa med över 1,5 procent. Den starka tillväxten är ett resultat av den återhämtning som beräknas ske på arbetsmarknaden. Både 2015 och 2016 växer sysselsättningen med över 1 procent. Tillväxten i svensk ekonomi är i hög grad ett resultat av inhemska faktorer - såväl konsumtionen som investeringarna växer snabbt. Den fortsatt relativt svaga utvecklingen internationellt, och då inte minst i Europa, innebär att exporten lämnar ett förhållandevis begränsat bidrag till tillväxten.

### 2.1.4 Samhällsekonomin påverkar Nordanstigs kommun

Enligt SKL innebär den fortsatta lågkonjunkturen att priser och löner utvecklas långsammare än normalt. Men i takt med att resursutnyttjandet stiger ökar också pris- och löneökningstakten. Under 2013 och 2014 ökar timlönerna med under 3 procent för att sedan öka med 3,6 procent år 2016. Den underliggande inflationen (KPIX) stiger samtidigt från 0,8 till 1,7 procent.

### 2.1.5 Skatteintäkter över åren

#### Skatteintäkter

Skatteintäkter och generella statsbidrag	Bokslut	Bokslut	Prognos	Prognos	Prognos	Prognos
	2011	2012	2013	2014	2015	2016
Skatteintäkter och generella statsbidrag	465 059	469 863	484 962	482 837	492 414	506 350

Nordanstig är mycket beroende av arbetsmarknaden i både den egna kommunen och i grannkommunerna. Konjunkturen i riket påverkar också starkt. De senaste årens varsel och minskning av arbetstillfällen i närregionen är en förklaring till att skatteunderlaget tidigare minskat. Nu ökar skatteunderlaget eftersom pensionsinkomsterna ökar medan grundavdragen inte gör det.

## 2.2 God ekonomisk hushållning

### God ekonomisk hushållning

Kommunallagen och den kommunala redovisningslagen innehåller regler för kommunens ekonomiska styrning. Kommunen ska ha en god ekonomisk hushållning i sin egen verksamhet och i offentliga verksamheter som bedrivs av andra juridiska personer, som kommunens bolag. Dessutom finns ett balanskrav, som innebär att kommunens intäkter varje år ska överstiga kostnaderna. Balanskravet är en nedre gräns för den ekonomiska utvecklingen, medan begreppet god ekonomisk hushållning innebär väsentligt högre krav. Kommunen har målmedvetet arbetat med god ekonomisk hushållning de senaste åren.

Regeringen fattade i november 2012 beslut om en proposition om kommunala utjämningsreserver. Det föreslogs att kommuner och landsting själva ska kunna utjämna intäkter över tid och därigenom möta konjunkturvariationer. Förslaget var att kommuner och landsting skulle kunna bygga upp resultatutjämningsreserver inom ramen för det egna kapitalet. På det sättet kan man sätta undan en del av överskottet i goda tider och sedan använda medlen för att täcka underskott som uppstår till följd av en lågkonjunktur. Införandet av reserverna kan ses som ett förtydligande av det övergripande målet om god ekonomisk hushållning som kommuner och landsting ska uppfylla.

Ändringarna trädde i kraft den 1 januari 2013. Det är möjligt att reservera överskott upparbetade från och med räkenskapsåret 2010.

## 2.3 Vision 2020 Nordanstig Naturligtvis

### Kommunfullmäktiges målstyrning

Fullmäktige antog "Vision 2020 – Nordanstig *Naturligtvis*" och sex övergripande politiska inriktningar och ambitioner. Utifrån dem formulerade fullmäktige verksamhetsmål och finansiella mål som ska följas upp särskilt. Nämndernas uppgift är att formulera mål som följer fullmäktigemålen och anta mål som rör varje nämnds eget verksamhetsområde. Utgångspunkten är Vision 2020, politiska inriktningar och ambitioner samt fullmäktigemålen.

De finansiella målen är att årets kostnader ska täckas av årets intäkter varje år, och dessutom ge ett överskott för att kommunen ska kunna avsätta medel för att betala tidigare och framtida pensionsförpliktelser, värdesäkra tillgångarna, egenfinansiera investeringar och skapa en buffert för oförutsedda händelser.

De finansiella målen ska harmonisera med fullmäktiges verksamhetsmål.

VISION 2020

### Nordanstig *Naturligtvis*

I Nordanstig kan du skapa det liv du vill. Här finns valfrihet, närhet till natur och människor, fantastiska möjligheter till aktiv fritid och ett rikt kulturliv. Nordanstigsandan ger tillväxt och gör att företagande, skola, omsorg och föreningsliv ständigt utvecklas och blommar. Attraktiv boendemiljö finns mitt i den vackra naturen, från kust till berg som vårdas ömt för framtida generationer.

### Förklaring prognostecken



Målet kommer att uppnås, utan ökade insatser/målet har uppnåtts.



Målet kommer att uppnås, men ytterligare insatser behövs.



Målet kommer troligen inte att uppnås/målet har inte uppnåtts.

## 2.4 Kommunfullmäktiges övergripande verksamhetsmässiga och finansiella mål

### Uppföljning av fullmäktiges finansiella mål

Kommunfullmäktiges finansiella mål	Resultat
Resultatet för år 2013 budgeteras till 0,65% av skatteintäkter och generella statsbidrag, vilket motsvarar 3 077 tkr. Resultaten för år 2014 och 2015 budgeteras till 2 % av skatteintäkter och generella statsbidrag, vilket motsvarar 9 722 tkr för 2014 och 9 861 tkr för 2015.	Prognos resultat 2013-12-31 7 860 tkr. Målet kommer att uppnås utan ökade insatser.
Investeringsvolymen får vara i samma nivå som avskrivningarna, dock högst det dubbla inklusive omföring från föregående år.	Prognos investeringar 28 575 tkr. Avskrivning 15 000 tkr. Målet kommer att uppnås utan ökade insatser.
Soliditeten exklusive ansvarsförbindelsen ska vara lägst 30 %.	Prognos soliditet 42 %. Målet kommer att uppnås utan ökade insatser.
Likviditeten ska vara lägst 100 %, dvs. omsättningstillgångarna ska vara högre än de kortfristiga skulderna.	Prognos likviditet 150 %. Målet kommer att uppnås utan ökade insatser.
Samtliga investeringar bör finansieras med egna medel.	Prognos nyleasade bilar 1 000 tkr. Inga övriga nya lån är upptagna eller planeras. Målet kommer att uppnås utan ökade insatser.
Kommunen ska amortera låneskulden med minst 6 % per år.	Amorteringen kommer att överstiga 6 %. Målet kommer att uppnås utan ökade insatser.

#### 2.4.1 Barn och unga

##### KF ambition med den övergripande inriktningen

Arbetet med barn och unga ska vila på en gemensam värdegrund. Denna värdegrund bygger på en människosyn som ser människan som aktiv, engagerad, ansvarskännande och medskapande. Vår ambition är att barn och unga i Nordanstigs kommun ska växa upp och utbildas i en trygg och stimulerande miljö.

Kommunen ska stärka föräldrarollen genom bland annat familjecentraler och familjeklasser. Detta ska vi uppnå genom att socialtjänst, skola och föräldrar samarbetar mot gemensamma mål.

Vi ska erbjuda en bra skola, där barn och ungdomar känner inflytande och delaktighet och där undervisningen i för- och grundskola tar tillvara elevernas naturliga upptäckarglädje. Varje individ skall bemötas och utbildas utifrån sina egna förutsättningar och få stöd och uppmuntran för att nå de nationella målen och för att bli starka och självständiga människor. Skolan ska stödjas så att andelen elever som når de nationellt uppställda målen stadigt ökar.

Barn- och ungdomar ska få mer plats och möjlighet att påverka sin situation genom bland annat ungdomsrådet.

Kommunen ska stimulera aktiviteter i drogfria miljöer och ha nolltolerans för mobbning och kränkande behandling. Nordanstigs kommun ska arbeta för ett aktivt utbyte mellan skola och närings-, arbets- och föreningsliv.

KF-mål	Kommentar
<p>1.1 Under 2012-2014 utveckla skolmiljöer som ger eleverna goda möjligheter att klara skolans mål utifrån elevernas förutsättningar.</p>	<p>Läsåret 2012/2013 fick eleverna i årskurs 9 betyg enligt det nya betygssystemet. Som betyg ska någon av beteckningarna A, B, C, D, E eller F användas. Betyg för godkända resultat betecknas med A,B, C, D eller E. Högsta betyg betecknas med A och lägsta betyg med E. Betyg för icke godkända resultat betecknas med F. Om det saknas underlag för bedömning av en elevs kunskaper i ett ämne på grund av elevens frånvaro, ska betyg inte sättas i ämnet. En klar styrning från statens sida av kunskapsinnehållet i skolan finns nu angivet i skolans kursplaner. Detta kan ha bidragit till att årets resultat för årskurs 9 har försämrats i förhållande till vad som förväntades utifrån deras betyg i årskurs 8. Däremot så samstämmer de med de nationella proven för årskurs 9. Generellt så sjönk betygen i hela landet för det här läsåret. Nytt för det här läsåret är att betyg ska sättas i slutet av varje termin från och med årskurs 6. Målet kommer troligen inte att uppnås.</p>

#### 2.4.2 Kultur och fritid

##### KF ambition med den övergripande inriktningen

Inom kultur och fritid ska inriktningen vara att stimulera och stödja ungdomsverksamhet för att bidra till allsidiga fritidsaktiviteter för barn och ungdomar. Kommunen ska ge ekonomiska förutsättningar till detta och på så sätt arbeta för en drog- och alkoholfri miljö.

Ambitionen är också att öka de ekonomiska resurserna till kultur- och föreningsstöd och lyfta fram kulturaktiviteterna och stödet till den lokala kulturen.

Ungdomsrådets kompetens och viljeinriktning ska tas tillvara och de äldres fritidsaktiviteter ska stimuleras. Stöd ska möjliggöras bland annat genom kommunens utvecklingsmedel till förenings- och ungdomsverksamhet. Nordanstigs Föreningsråd som paraplyorganisation för föreningarna ska vara en viktig samarbetspartner för kommunen.

#### 2.4.3 Boendemiljö och kommunikation

##### KF ambition med den övergripande inriktningen

Genom den nya kollektivtrafiklagen och kollektivtrafikmyndigheten ska kommunen verka för förbättrade kommunikationer och att kollektivtrafiken i synnerhet utvecklas under mandatperioden, för att stödja pendling till och från jobbet likväl som till och från fritidsaktiviteter. Kollektivtrafikens utveckling visar kommunens utvecklingspotential för dem som funderar på att flytta hit, och pendlingsmöjligheterna med både tåg och buss gör inflyttningsområdet större. Kollektivtrafiken ska utökas och ambitionen är att fördubbla antalet resor fram till 2020. Goda nätkommunikationer ökar chansen till lyckade etableringar av företag, och till ett ökat samarbete inom skola och utbildning. Vår ambition är att vi vill visa att Nordanstig är en kommun, som är i framkant vad gäller både teknik och visioner.

Vi vill arbeta för att stärka kommunmedborgarnas känsla för sin kommun och även förbättra omvärldens bild av kommunen.

Vi vill visa vilka naturtillgångar och friluftsliv som erbjuds och hur tryggt det är att bo här. Att Nordanstigs kommun står för utveckling och framåtanda. Att här i Nordanstig kan själen vårdas och intellektet stärkas. Här finns närhet till våra grannkommuner genom bra kommunikationer. Att i Nordanstig finns en bra boendemiljö ur alla aspekter.

KF-mål	Kommentar
◆ 3.2. Under 2012-2014 utveckla miljöer för attraktivt boende.	Den fördjupade översiktsplan gällande dubbelspår på Ostkustbanan pågår och ska vara antagen innan årsskiftet 2013/2014. VA-plan Nordanstig pågår. Detaljplanerna för de två första områdena i Sörfjärden (LIS-områden, landsbygdsutveckling i strandnära lägen) pågår och beräknas vara slutförda under 2013. Målet kommer att uppnås men ytterligare insatser behövs.

#### 2.4.4 Miljö och Hälsa

##### KF ambition med den övergripande inriktningen

Kommunens uppgift är att planera för en god livsmiljö på ett sätt som är socialt och ekologiskt hållbart. Kommunen ska öppet kommunicera och regelbundet följa upp miljöarbetet. Vi vill utveckla de lokala miljömålen i samklang med de regionala och de nationella kvalitetsmiljömålen utifrån den nationella och vår lokala klimatstrategi.

Klimatstrategin ska uppdateras i samband med att våra miljömål utvecklas.

Vi vill utveckla källsorteringen i kommunen och i första hand i kommunens egna verksamheter.

Vi anser att brottsförebyggande arbete och en väl utvecklad folkhälsa är viktiga framgångsfaktorer för att göra kommunen trygg och attraktiv att leva och bo i. Med utgångspunkt från folkhälsopolitikens elva målområden sker det förebyggande arbetet genom de fyra målområden vi valt att prioritera.

Dessa är; barn och ungas uppväxtvillkor, fysisk aktivitet, matvanor och livsmedel samt tobak, alkohol, narkotika, dopning och spel. En naturvårdsplan ska tas fram med åtgärder för att tillgängliggöra naturen med stigar, leder och rik information om de natur- och kulturvärden som finns i Nordanstig.

#### 2.4.5 God ekonomisk hushållning

##### KF ambition med den övergripande inriktningen

För kommunen gäller god ekonomisk hushållning.

God ekonomisk hushållning innebär att periodens kostnader täcks av periodens intäkter och dessutom ger ett överskott för att avsätta medel för att möta tidigare och framtida pensionsförpliktelser, amortera skulder, värdesäkra tillgångar, egenfinansiera investeringar samt skapa en buffert för framtida oförutsedda händelser.

De kommunala verksamheterna skall kännetecknas av väl underbyggda beslut, hög effektivitet och god servicenivå. Kommunens affärsdrivande verksamheter och bolag ska generera överskott som kan garantera en långsiktig utveckling. Samarbete och samverkan mellan kommuner och näringsliv ska alltid undersökas

#### 2.4.6 Trygg som medborgare

##### KF ambition med den övergripande inriktningen

Vår ambition är att skapa trygghet under kommunmedborgarens hela levnadstid

En gemensam värdegrund ska genomsyra alla kommunens verksamheter där bemötande och respekt är en gemensam grund.

Kommunens insatser ska kännetecknas av korrekt och snabb service när det finns behov av stöd i hemmet eller boende i särskilt boende. Brukaren ska ha valfrihet och möjlighet att påverka vårdinsatsen.

Kvalitetskraven ska vara likvärdiga oberoende av utförare.

Kommunen vill också underlätta för äldre att flytta till hyreslägenheter i nära anslutning till kommunens äldreboenden, för enklare tillgång till service eller annan hjälp.

Vår ambition är att arbeta för äldreboende i fyra steg; i hemmet, i seniorboende, i trygghetsboende och i särskilt boende. Vi vill att ett äldrecenter skapas i kommunen på Bällebo i Bergsjö.

Kvaliteten i den kommunala hemtjänsten ska utvecklas så att verksamheten blir ett föredöme med god service


och kvalitet vid val av utförare.

Anhöriga som tar hand om någon närstående ska få stöd.

En gemensam daglig verksamhet ska utvecklas i kommunen för brukare inom handikappomsorgen.

Verksamheten inom individ och familjeomsorgen ska utvecklas. Antalet placeringar av barn och ungdomar ska minska genom att vi satsar på olika former av hemmaplanslösningar för familjer, barn och unga.

Kommunen ska fortsätta utveckla ett bra samarbete med landstinget kring vårdfrågor. Ambitionen är att ingen individ ska drabbas av problem på grund av gränsdragningar mellan olika huvudmän.

KF-mål	Kommentar
 6.3. Under 2012-2014 ska tryggheten bland kommunens invånare öka	<p>För att möta framtidens behov gällande omvårdnad och service inom äldreomsorgen inrättas demensboende i september 2013 samt att det pågår ett arbete med inriktning på att skapa fler boendeformer vilket kräver mer insatser för att kunna uppfylla nämndens mål.</p> <p>För att erbjuda en mötesplats med ett samlat och lättillgängligt stöd för att medverka till att barn får goda uppväxtvillkor och god hälsa startar kommunen under hösten 2013, Familjecentraler i samverkan med primärvård i Harmånger och i Bergsjö.</p> <p>Enligt brukarundersökningen 2012 uppgav 93% att de känner sig nöjda med de hemtjänstinsatser som utförs. Ny undersökning kommer att ske under hösten 2013.</p> <p>I SCB:s medborgarundersökning i Nordanstig 2011 visade resultatet avseende trygghet på en högre nöjdhet än snittet för övriga kommuner i landet av de som medverkade. Betygsindex för trygghet var 71 i kommunen på en skala 1-100 medan snittkommunens index var 61. Nästa medborgarundersökning sker hösten 2013.</p> <p>Målet kommer att uppnås men ytterligare insatser behövs.</p>

#### 2.4.7 Näringsliv och arbetsmarknad

##### KF ambition med den övergripande inriktningen

Nordanstigs kommuns insatser för näringsliv och företagande skall kännetecknas av attityder som skapar ett förbättrat företagsklimat, en god företagsutveckling, möjligheter och öppningar att utveckla nätverk och innovationer.

Vi tror att det finns stora möjligheter för företag att utvecklas inom den s.k. gröna sektorn. Det är positivt då det möjliggör en mer hållbar tillväxt. Med hållbar tillväxt menar vi att tillväxten inte sker på bekostnad av miljö, personal, djur eller kultur. Att tillväxten bygger på miljövänlig teknik.

Vår ambition är att kommunens insatser för näringsliv och företagande skall möjliggöra fler företag, fler arbetstillfällen och utvecklad turism. Samarbetet mellan kommunen och företagare ska utvecklas


Kommunen ska aktivt arbeta för nyetableringar av företag och tillväxt inom befintliga företag och utbildning inom företagande och entreprenörskap.

Vi anser att utveckling och förstoring av den lokala arbetsmarknadsregionen har mycket stor strategisk betydelse.

Kommunala beslutsprocesser och tillståndgivande ska vara kopplade till tjänstegarantier som är kända, accepterade och synliggjorda.

Kommunens arbetsmarknadsstrategiska åtgärder ska syfta till att människor kan klara sin egen försörjning. Vi ska särskilt fokusera på att underlätta ingången i arbetslivet för ungdomar.

Vi vill att invandrades och andra inflyttares yrkes- och utbildningskunskaper ska tas tillvara för att underlätta ingången i arbetslivet. Invandrades inläring av svenska språket ska prioriteras.

KF-mål	Kommentar
 7.4. Under 2012-2014 ska förutsättningarna för näringslivet att utvecklas i kommunen förbättras.	Servicemätningen Insikt (NKI, nöjd kund index) av kommunens myndighetsutövande presenteras under september 2013. Samverkan mellan grundskola och näringsliv i kommunen har startat. Målet kommer att uppnås men ytterligare insatser behövs.

## 2.4.8 Personalpolitik

### KF ambition med den övergripande inriktningen

Nordanstigs kommun vill som arbetsgivare driva en personalpolitik som är tydlig, väl känd och som är väl förankrad i en gemensam värdegrund som överensstämmer med verksamhetens mål.

Som arbetsgivare har kommunen som mål att organisationen utmärker sig genom att skapa förutsättningar med en framsynt personalplanering, där kompetensförsörjningen är en hörnsten för att personalen ska kunna åstadkomma god service och möjlighet för verksamheten att nå uppsatta mål.

Ambitionen är att möjliggöra alternativ för heltidstjänster inom kommunens verksamheter, för de anställda som så önskar.

## 2.5 Personal

### 2.5.1 Sjukfrånvaro

Vår totala sjukfrånvaro ökar under första halvåret 2013. I övriga länet var ökningen under 2012 inte varit lika markant som i Nordanstig, men nu ser man en större ökning även där.

#### Total sjukfrånvaro

Procent	2012	2013
Kommunstyrelsen	2,5	5,1
Utbildning och kultur	7,7	9,2
Omsorg och lärande	7,3	8,2
<b>Totalt</b>	<b>7,4</b>	<b>8,2</b>

Under första halvåret 2013 har hälsoundersökningarna via Företagshälsovården avslutats. De är involverade i ett antal rehabprocesser. En ökning av antalet rehabprocesser ses över under denna period.

#### Korttids- och långtidssjukfrånvaro

Vi har ett stort antal medarbetare med kroniska sjukdomar vilket ses i de korta såväl som de långa sjukskrivningstalen. Utöver kroniska sjukdomar ser vi ett ökat antal medarbetare med psykisk ohälsa och problem med muskulatur och leder.

(%) Verksamhet	< 59 dagar		> 60 dagar	
	2012	2013	2012	2013
Kommunstyrelse	81,8	59,1	18,2	40,9
Utbildning och kultur	51,0	41,2	49,0	58,8
Omsorg och lärande	53,8	46,5	46,2	53,5
<b>Total sjukfrånvaro</b>	<b>55,5</b>	<b>45,3</b>	<b>44,5</b>	<b>54,7</b>

### Sjukfrånvaro för kvinnor och män

Att dra slutsatser baserat på kön är svårt i vår kommun eftersom det finns ett fåtal män anställda. Detta gör att sjukfrånvaron för män kan ha sett ut att öka otroligt mycket när det i själva verket rör sig om enstaka individer.

Verksamhet	Kvinnor		Män	
	2012	2013	2012	2013
Kommunstyrelse	2,6	5,6	2,0	3,3
Utbildning och kultur	8,9	10,2	2,0	3,5
Omsorg och lärande	7,6	8,9	4,9	2,5
<b>Total sjukfrånvaro</b>	<b>7,9</b>	<b>9,1</b>	<b>4,3</b>	<b>2,9</b>

### Sjukfrånvaro fördelad per åldersgrupp

Vi ser att sjukfrånvaron bland de under 29 år sjunker vilket är mycket positivt. Att övriga ålderskategorier ökar är oroväckande för det är i de ålderskategorierna vi har mertalet av våra medarbetare. Nordanstigs kommun har överlag en hög medelålder i sina verksamheter.

Verksamhet	29 år eller yngre		30 -49 år		50 år eller äldre		Alla anställda	
	2012	2013	2012	2013	2012	2013	2012	2013
Kommunstyrelse	0,4	0,0	2,7	7,3	2,4	3,5	2,5	5,1
Utbildning och kultur	6,9	5,2	6,1	8,2	9,0	10,4	7,7	9,2
Omsorg och lärande	6,3	4,2	7,3	7,5	7,5	9,6	7,3	8,2
<b>Total sjukfrånvaro</b>	<b>7,6</b>	<b>4,2</b>	<b>7,0</b>	<b>7,7</b>	<b>7,8</b>	<b>9,3</b>	<b>7,4</b>	<b>8,2</b>



## 2.6 Kommunens ekonomi

### 2.6.1 Periodens resultat

Kommunen redovisade ett delårsresultat per juni på 4 363 tkr och hela koncernen 6 833 tkr. Tabellen visar delårsresultatet under fyra år, 2010–2013.

(tkr)	2010	2011	2012	2013
<b>Kommun</b>	15 521	7 365	9 619	4 363
<b>Koncern</b>	16 122	10 027	13 463	6 833

Komplettering av borgensprovision från Nordanstigs Bostäder AB kommer att redovisas i bokslutet för 2013. Borgensprovisionen 2012 redovisades inte i bokslut 2012 därför redovisas bägge åren i bokslut 2013. Påverkan på delårsresultatet blir därmed 255 tkr avseende 2012 och halva provisionen dvs 121 tkr avseende 2013.

### 2.6.2 Prognos budgetavvikelse

#### Årets prognostiserade budgetavvikelse kommun

(tkr)	2 009	2 010	2 011	2 012	Prognos 2013
Årets budget	3 162	4 167	2 001	3 022	3 077
Årets resultat	3 591	407	1 769	10 966	7 860
<b>Budgetavvikelse</b>	<b>429</b>	<b>-3 760</b>	<b>-232</b>	<b>7 944</b>	<b>4 783</b>

Komplettering av borgensprovision från Nordanstigs Bostäder AB kommer att påverka årsresultatet med 497 tkr i bokslutet 2013.

### 2.6.3 Investeringar mm

#### Totala investeringar i kommunen

År	2010	2011	2012	2013-06-30	Prognos 2013
(tkr)	14 492	24 364	22 546	13 004	28 575

#### De största investeringarna 2013

(tkr)	Budget inkl ombudgetering 2013	Bokfört 2013-06-30	Prognos 2013	Avvikelse mot budget
Bällebo	14 241	7 997	14 241	0
ÅVC	2 297	256	1 800	497
Renhållning	1 687	147	1 687	0
Bergsjö skola	1 305	16	1 305	0
Fastigheter	2 455	335	2 355	100
Bredband	1 500	3 038	1 500	0
Bredband (förväntat bidrag)			2 743	
Övriga investeringar KS	2 865	423	2 259	606
Investeringar UK	1 775	202	1 810	-35
Investeringar OL	2 140	590	1 618	522
<b>Totalt</b>	<b>30 265</b>	<b>13 004</b>	<b>28 575</b>	<b>1 690</b>

### Långfristiga lån

(tkr)	2010	2011	2012	2013-06-30
Låneskuld 1/1	-46 866	-70 298	-67 439	-63 521
Nya lån	-25 000	0	0	0
Nya leasingbilar	-1 882	-1 750	-2 934	-573
Amortering lån	2 948	3 226	4 848	1 896
Amortering leasingbilar	502	1 383	2 004	890
<b>Utgående balans</b>	<b>-70 298</b>	<b>-67 439</b>	<b>-63 521</b>	<b>-61 308</b>

#### 2.6.4 Balanskravet

##### Avstämning mot tidigare års balanskrav

Nordanstigs kommun har tidigare år uppfyllt balanskravet och kommunen uppfyller balanskravet i prognosen för helårsresultatet 2013 enligt Kommunallagen 8 kap 4 §.

##### Bedömning av balanskravet

Delårsresultat enligt resultaträkningen	4 363
Avgår: samtliga realisationsvinster	0
Pensionskuldsförändring på grund av ändrad diskonteringsränta	2 500
<b>Delårsresultat enligt balanskravet</b>	<b>6 863</b>

## 2.7 Kommunkoncernens ekonomi

### 2.7.1 Periodens resultat

I koncernen Nordanstigs kommun ingår nämnder och fyra helägda aktiebolag. Koncernen redovisade ett positivt resultat på 6,7 mnkr per 2013-06-30.

Eftersom kommunen är både ägare och köpare av flera av koncernföretagens tjänster är intresset dubbelt. Kommunens målsättning är att uppnå koncernnytta och att ge medborgare bästa möjliga service. De kommunala företagen verkade på ett bra sätt inom sina områden. Information om företagens verksamheter finns under punkt 3.4 och i respektive företags årsredovisning.

## 3 Kommunens verksamheter - nämnder bolag och stiftelser

### 3.1 Kommunstyrelsen

#### 3.1.1 Inledning

I Nordanstig har arbetet med att anpassa den kommunala organisationen till framtida förutsättningar pågått under våren och kommer med all sannolikhet att vara ett dominerande inslag under det kommande året.

Det fortsatta arbetet innebär ökat fokus mot:

- Tydligare helhetssyn, styrning och uppföljning
- Koncerntänkande – en förutsättning för effektiv förvaltning
- Färre förtroendevalda – kan innebära att hela fullmäktige aktiveras genom t.ex. tillfälliga fullmäktigeberedningar.
- Stärkt informations- och medborgarservice
- Mer flexibel tjänstemannaorganisation
- Mer samverkan med andra kommuner
- Ökad beställar- och uppföljningskompetens
- Bättre stöd till den politiska organisationen

#### 3.1.2 Mål och måluppfyllelse

Prognosen är att kommunfullmäktiges sex finansiella mål kommer att uppnås utan ökade insatser.

Tre av kommunfullmäktiges fyra verksamhetsmässiga övergripande mål kommer att uppnås utan ökade insatser. Målet - Under 2012-2014 utveckla skolmiljöer som ger eleverna goda möjligheter att klara skolans mål utifrån elevernas förutsättningar kommer troligen inte att uppnås.

#### 3.1.3 Verksamhetsberättelse

Den politiska organisationen består av kommunfullmäktige som i reglementen har lämnat uppdrag till kommunstyrelsen, utbildnings- och kulturnämnden, omsorgs- och arbetsmarknadsnämnden samt byggnadsnämnden att bedriva verksamhet. Samarbete över kommungränserna sker i de gemensamma nämnderna Norrhälsinge miljö- och räddningsnämnd, Överförmyndarnämnden Mitt och Mitt Sverige Vatten AB.

#### Viktiga händelser under året

- Hösten 2012 fastställde Statens VA-nämnd Länsstyrelsens tidigare beslut om utbyggnad av kommunalt VA för Sörfjärden. VA-nämndens beslut innebär en tvingande skyldighet för kommunen att lösa vatten- och avloppsfrågan för de boende i Sörfjärden till oktober 2016. Planeringsarbete har pågått under hela våren.
- Den fördjupade översiktsplanen för Ostkustbanan och E4 har varit föremål för samråd.
- En av PWC framtagen översynsrapport (IT-stöd och stadsnät i Nordanstigs och Hudiksvalls kommuner) presenterades i januari. Rapporten resulterade i att en gemensam politisk arbetsgrupp tillsattes med uppdrag att vidta åtgärder utifrån rapportens rekommendationer.
- En av PWC framtagen översynsrapport (PA-funktionerna i Hälsingland) har medfört att landskapets kommuner (förutom Hudiksvall) genom Hälsingerådets försorg enats om ett fortsatt arbete i syfte att skapa en gemensam PA-funktion, Hälsingland.
- Hälsingekommunerna Hudiksvall, Söderhamn, Bollnäs och Nordanstig har för avsikt att bilda ett gemensamt kommunalförbund för gymnasie- och vuxenutbildning. Kommunerna har sedan flera år ett samarbete via en gemensam ekonomisk förening, Hälsingevux. Ovanåker och Ljusdals kommuner har initialt valt att stå utanför det blivande kommunalförbundet. De bägge kommunerna kan dock mycket väl komma att knytas till förbundets verksamhet via avtal.
- Sundsvallregionen är ett samarbete mellan kommunerna Härnösand, Timrå, Ånge, Hudiksvall, Nordanstig och Sundsvall. Samarbetet formaliserades 2004 via beslut i respektive kommuns fullmäktige och syftar till att stärka konkurrenskraften för regionen och regionens ingående kommuner. De politiska ledningarna i kommunerna har enats om behovet om ett utvecklat samarbete.
- En ny politisk organisation träder i kraft från och med 1/7 2013. Utbildnings- och kulturnämnden samt omsorgs- och lärandenämndens uppdrag upphör. Kommunstyrelsen tar över ansvaret för alla kommunens verksamheter.

- Frågan om dokument-informations- och ärendehantering är idag uppe för diskussion i många av landets kommuner. Äldre system är på väg att bytas ut. Ett utredningsarbete har påbörjats inför kommande upphandling och införande av ett dokument-, informations- och ärendehanteringssystem som skall ersätta det nuvarande, föråldrade, systemet.
- En översyn av tjänstemannaorganisationen pågår vad beträffar bl a ekonomi- och målstyrningsprocesserna. Vidare pågår ett arbete för att skapa ett s.k ”medborgarservice” i syfte att förbättra och tillgängliggöra service och stöd för både kommuninnevånare och kommunens medarbetare.
- De strömavbrott som drabbat kommunen under försommaren har visat att hitintills vidtagna åtgärder för ”avbrottsfri strömförsörjning av vår IT-miljö” inte varit tillräckliga.
- Projektet ”digital visningsteknik” på Bergsjögården invigdes lördagen den 16 mars.
- Lördagen den 1 juni invigdes vår nya ÅVC (Homons återvinningscentral). Den nya återvinningscentralen innebär en mer praktisk, säkrare och rationellare miljö för besökare och personal.

### **Omvärld och framåtblick**

Sveriges Kommuner och Landsting (SKL) ger två gånger per år ut ”Ekonomirapporten” som beskriver kommunernas och landstingens ekonomi och förutsättningar. Den senaste rapporten från april 2013 säger att Sverige står sig ganska väl i ett internationellt perspektiv. En mer närliggande osäkerhet är det stundande valet 2014 där det fortfarande är höljt i ett dunkel vad de olika parlamentariska alternativen kan tänkas föreslå. Denna osäkerhet gäller givetvis även åtgärder som kan ha betydelse för ekonomin inom den kommunala sektorn. Till följd av den låga räntenivån torde även pensionsskulden omvärderas. En fortsatt avbetalning på den gamla pensionskulden samtidigt som vi har pensionskostnader även för dagens anställda är i sig en utmaning. Trycket från befolkningsförändringar ökar och under de kommande åren behöver kommunerna anpassa sina verksamheter mot en allt större andel äldre och unga, relativt personer i arbetsför ålder.

### **Inför kommande år**

Kommunerna i Gävleborgs län befinner sig i strukturomvandling som följd av den ekonomiska utvecklingen, demografiska förändringen samt den nya tekniken. Effekterna av de senaste årens finansiella kris har inneburit att kommunerna tvingas se över sina verksamheter. Pensionsavgångarna är stora kommande år, och Gävleborgs kommuner måste stärka sin konkurrenskraft som attraktiva arbetsgivare. Nya krav på utveckling står för dörren, såväl för den politiska organisationen som förvaltningsorganisationen.

### 3.1.4 Ekonomisk redovisning

Kommunstyrelsen	Budget	Bokfört	Bokfört	Prognos	Avvikelse	Bokslut
(tkr)	2013	juni 2013	juni 2012	2013	mot budget	2012
<b>LEDNINGSKONTORET</b>						
2. Politiska	4 785	2 065	2 142	4 285	500	4 234
3. Överförmyndare	867	360	390	867	0	700
4. Medlemsavgifter	1 445	646	678	1 300	145	1 397
5. Kommunstyrelsens administration	22 363	12 550	11 356	25 915	-3 552	25 119
6. Näringsliv /turism	2 828	1 400	1 628	2 828	0	3 089
7. Norrhälsinge räddningstjänst	6 229	3 158	2 943	6 303	-74	6 298
10. Ägda fastigheter och anläggningar	10 242	4 293	3 964	9 235	1 007	8 769
11. Hyrda lokaler	3 959	1 787	1 820	3 600	359	3 397
14. Plan och Bygg	1 288	1 066	280	1 786	-498	756
15. Vägar , vägbelysning, vägbidrag	3 965	1 339	1 316	3 590	375	3 668
17. Norrhälsinge Miljökontor	1 163	581	584	1 163	0	987
20. Bostadsanpassning	1 820	1 185	1 161	2 000	-180	2 235
21. Skog	-300	-114	339	-300	0	-130
23. Föreningsstöd	1 800	845	1 070	1 800	0	1 621
<b>AFFÄRSDRIVANDE</b>						
13. Renhållning	768	-1 112	-484	568	200	-579
<b>Summa totalt KS</b>						
Intäkter	30 093	16 463	15 141	31 735	1 062	32 298
Kostnader	93 615	46 512	44 457	96 675	-2 780	93 859
<i>därav kapitalkostnader</i>	<i>15 669</i>	<i>6 972</i>	<i>7 265</i>	<i>15 697</i>	<i>-28</i>	<i>14 715</i>
<b>Nettokostnad</b>	<b>63 222</b>	<b>30 049</b>	<b>29 316</b>	<b>64 940</b>	<b>-1 718</b>	<b>61 561</b>

### 3.1.5 Miljöredovisning

Många företag och organisationer har redan insett att miljöarbetet är en strategisk framgångsfaktor. Att arbeta med miljöfrågor ligger i tiden och är för de flesta företag ett måste av konkurrensskäl. Ofta anföras bl.a att omsorg om miljön egentligen inte på något sätt står i motsats till god lönsamhet på sikt.

Nordanstigs kommun jobbar vidare med genomförandet av de miljömål som avtalades med Länsstyrelsen i december 2009 utifrån "Överenskommelser kring åtgärdsarbetet för de regionala miljömålen". De regionala miljömålen stödjer miljöarbetet i Nordanstigs kommun och bidrar till att förverkliga kommunens vision 2020 samt de aktuella politiska inriktningarna. Arbetet har också redovisats till Länsstyrelsen.

Energieffektivisering:

Bidrag från Energimyndigheten för energieffektiviseringsstöd har tidigare sökts men på grund av resursbrister kunde inte särskilda resurser avsättas under 2012. Dock har ansökan för 2013-2014 har beviljats.

Energirådgivning har pågått och vidareutvecklats.

Homons återvinningscentral (ÅVC) har färdigställts under försommaren. Anläggningen är en av kommunens

mest välbesökta och blir nu ändamålsenlig och säkrar för såväl besökare som personal.

### 3.1.6 Sammanfattning mätetal

	Bokslut	Bokslut	Delår	Delår
År	2011	2012	2012	2013
<b>3. ÖVERFÖRMYNDARE</b>				
Aktiva ärenden i förmyndarskapsregistret	128	139	129	147
Godmanskap enligt 11:4 FB med förv. egendom	82	87	82	84
Antalet ställföreträdare	101	115	64	120
<b>14. PLAN O BYGG</b>				
Antalansökningar Bygglov (inkl rivningslov och marklov)		133	83	85
Antal beslutade Bygglov (inkl rivningslov och marklov)		143	90	73
Antal Anmälan(anmälningspliktig åtgärd t.ex. eldstad, ändring avstrukturellkaraktär)		29	15	15
Antalbeslutade startbesked		103	58	60
Antalansökningar Strandskyddsdisens		21	12	21
Antalbeslutade strandskyddsdispenser		19	14	20
Antal ansökningarPlanbesked			6	1
Antalbeslutade planbesked			4	4
Antalbeslutade uppdrag (av BN och KS) om att upprätta detaljplan			2	2
Antalpåbörjade detaljplaner			4	4
Antalantagna detaljplaner			3	1
Antal anmälanom ovärdade tomter eller olovligt byggande			17	5
<b>20. BOSTADSANPASSNING</b>				
Antal anpassningar/år	70	79	37	35
Småhus	34	35	11	18
Flerbostadshus	36	44	26	17
<b>13. RENHÅLLNING</b>				
Hushållssopor (ton)	2 451	2 307	1 212	1 200
Antal fakturerade kunder åretrunt abonent (st)	3 835	3 814	3 814	3 785
Antal fakturerade fritid abonent (st)	1 576	1 548	1 548	1 564
Antal tömningar brunnar (st)	2 470	2 427	925	789
Antal tömningar tankar (st)	419	376	94	159
Registrerade brunnar (st)	2 477	2 669	2 401	2 608
Registrerade tankar (st)	387	389	387	432
Grovsopor in (ton)	223	171	102	100
Bygg- och industriavfall osorterat in (ton)	658	444	266	189
Träavfall in (ton)	369	464	298	300

Träavfall ut (ton)	661	693	0	0
Brännbart ut (ton)	251	215	120	80
Ej brännbart ut (ton)	45	126	30	55
<b>År</b>	<b>2011</b>	<b>2012</b>	<b>2012</b>	<b>2013</b>
Osorterat avfall ut (ton)	330	160	132	160
Metallskrot in (ton)	178	130	78	80
Metallskrot ut (ton)	-	261	-	80
Antal återvinningscentraler	2	2	2	2
Farligt avfall				15,4

## 3.2 Utbildning och kultur

### 3.2.1 Inledning

Årets första halvår har präglats av återhållsamhet gällande både inköp och personalrekrytering. Sjukfrånvaron har ökat och då främst inom förskolans verksamhet. Flera långtidssjukskrivna har allvarliga sjukdomar som behöver långa behandlingar och efterföljande rehabilitering.

Svårigheten att rekrytera både förskollärare och lärare har inneburit en stor frustration för rektorer och förskolechefer.

Det ekonomiska läget är oroväckande. Lokalytor behöver tas bort för att komma ner i den tilldelade ramen eller att pengarna används för att anställa mer personal. Våra största utgifter är lokaler och personal. Att stänga verksamheter ger ekonomiska positiva effekter vilket inte minskad personal gör.

Trots det kärva ekonomiska läget att kämpa emot så har personalen i alla led utfört ett bra arbete och olika utvecklingsprojekt är igång i kommunen.

### 3.2.2 Mål och måluppfyllelse

Betygen för årskurs 6 - 9 visar på en förbättring av måluppfyllelsen för läsåret 2012/2013.

Målet att ha budget i ram däremot pekar på ett underskott på minus 6 miljoner.

### 3.2.3 Verksamhetsberättelse

- Under 2013 har förskolor funnits i Strömsbruk, Harmånger, Jättendal, Gnarp, Hassela, Bergsjö och Ilsbo.
- Kommunen erbjuder annan pedagogisk verksamhet i Bergsjö, tidigare kallat familjedaghem.
- Förskoleklass, fritidshem och skola finns på orterna Harmånger, Jättendal, Gnarp, Hassela, Bergsjö och Ilsbo.
- I kommunen finns ett högstadium, i Bergsjö med årskurserna 7 – 9.
- Våra elever som läser enligt särskolans läroplan är integrerade i grundskolan.
- Till vår kommun kommer årligen kvotflyktingar, invandrare och asylsökande. Barn till asylsökande familjer har som alla andra rätt till skolgång vilket gör att antalet elever varierar på skolorna i Harmånger och Bergsjö från månad till månad beroende på om familjerna får uppehållstillstånd eller inte.
- Modersmålsstöd erbjuds till de språkgrupper som är fler än fem barn och om tillgång till lärare finns.
- Skolbibliotek är från 1 juli 2011 inskrivet som ett krav i skollagen. Olika former för samverkan med huvudbiblioteket och med biblioteksfilialerna för att uppnå skollagens krav används.
- I kommunen finns två fristående verksamheter, i Gnarp en fristående förskola och skola och i Stocka en fristående skola. Kommunen har tillsynsskyldighet gentemot dessa verksamheter.
- Som förälder har du rätt att välja skola även utanför kommunen (det fria skolvalet). Under vårterminen 2013 har i snitt 150 elever gått i andra skolor än kommunens egna. Eleverna har gått på de två friskolorna i kommunen, i friskolor utanför kommunen och i andra kommuners skolor.
- Den teaterförening som kommunen varit med och startat en gång i tiden är från och med vårterminen 2013 en fristående förening, Nordanstigs teaterförening. Bidrag lämnas från kommunen till föreningen.
- I vår kommun finns ett huvudbibliotek i Bergsjö med tillhörande filialer i Gnarp, Hassela och Harmånger.



### Viktiga händelser under året

- Planering inför att förändra prao-verksamheten för årskurs 7 - 9 har gjorts i samverkan mellan studie- och yrkesvägledaren, rektor, tf förvaltningschef, kommunalråd, näringslivschefen och ordförande för företagarföreningen. Webb och kommunikation och ungdomssamordnaren har även dom varit samverkanspartners. Prao- verksamheten kommer att innebära praktik en dag per månad på sitt företag och det kommer sedan att utmynna i en företagsmässa 17 maj 2014.
- Inom projektet Skapande skola har utbildningen förskoleklass och upp till årskurs 9 fått medel för att arbeta med kultur. Konstutövare i Gränsfors kommer tillsammans med skolornas lärare och elever att genomföra projektet under höstterminen.
- I samarbete med Bromangymnasiet i Hudiksvall har Bergsjö skola fått medel från Comenius Regio Partnership. Ett utbyte kring en till en datorer kommer att ske i samverkan Bergsjö skola, Bromangymnasiet och skolor i England.
- Skolverket har avsatt medel till Bergsjö skola för att i samarbete med Umeå universitet utbilda personalen i entreprenöriellt lärande.
- Grundsärskolans elever i Nordanstig, förskoleklass till årskurs 3 är integrerad på varje skola. Från årskurs 4 sker en överflytt till Bergsjö för att där få tillgång till utbildad personal. Två av personalen genomgår just nu en utbildning för att få behörighet att arbeta med särskoleelever. Nya krav ställs från 2018 vilket vi redan nu utbildar för. Utbildningen pågår ytterligare två år.
- Gnarps skola har fått möjlighet att arbeta med två lärare i klassrummet istället för att anställa elevassistenter. Den bedömning som vi gjort är att alla barn skall ha rätt till att få den mest kompetenta och utbildade lärarpersonalen. Vid den utvärdering som har gjorts syns att studieresultaten har ökat. Elevernas trygghet och trivsel har även den ökat. En mer djupgående utvärdering kommer att göras under hösten. Effekten av den här satsningen är att andra skolor fått lägre bemanning.
- Rekryteringen av barnbibliotekarie är klar och den anställde börjar under hösten.
- En besiktning av förskole- och skolgårdars gungställningar har gjorts och tretton gungställningar hade akut behov av att åtgärdas. Kostnaden för att byta ut gungställningar eller göra andra åtgärder kommer att belasta investeringskontot under hösten och även inför kommande års investeringar.
- Kommunen har fått medel till att inrätta karriärstjänster. Dessa tjänster skall vara ett stöd för att nå skolans mål. Syftet med regeringens karriärsreform för lärare och statsbidrag för nya lärarlöner är att öka elevernas målpuppfyllelse i skolan genom att stötta den enskilt viktigaste faktorn för elevernas studieresultat- lärarna. Totalt har kommunen fått 85 000 kronor.

### Omvärld och framåtblick

Lärarlegitimationerna har under vårterminen fortsatt att komma. Ännu har inte alla fått sina legitimationer. Pensionsavgångarna är stora framöver och jag ser redan nu svårigheter med att rekrytera personal med rätt behörighet och legitimation. Brist på lärare i moderna språk, engelska, speciallärare, specialpedagoger, matematik och svenska är bara några exempel på vad vi idag har svårt att få utbildad personal till.

Från regeringshåll utreder man lärarnas arbetsbelastning när det gäller dokumentationen. Här kan förändringar komma att ske redan nu i höst.

Matematikämnet har fått utökad tid och våra skolor har anpassat sina tider till den utökade timplanen. Utbildningsdepartementet ser även över fler ämnen och diskuterar en eventuell utökning.

En ansökan om att få starta annan pedagogisk verksamhet för förskolebarn i Gnarp har inkommit. Ansökan kommer att behandlas i augusti.

Den en till en satsningen på datorer som inleddes för två år sedan på Bergsjö skola årskurs 7 - 9 har varit lyckosam. Numera vet vi att alla elever får samma förutsättningar när det gäller tekniska hjälpmedel i sitt skolarbete i de äldre årskurserna. I dagens samhälle är segregationen stor och alla familjer har inte medel för att investera i datorer. Investeringsmedel finns i år avsatta för att fortsätta satsningen på årskurserna 7 - 9. En investeringsplan för två år framåt finns i dagsläget, för att den fortsatta satsningen inte ska avstanna. Att vår satsning har gett effekt visas inte minst på att Bromangymnasiet ansåg att Bergsjö skola ligger i framkanten för att tillsammans med den skolan satsa på ett internationellt samarbete kring datoranvändandet.

### **Inför kommande år**

Legitimations- och behörighetskravet som träder i kraft 1 december 2013 innebär att vi står inför svårigheter att bemanna alla skolor med rätt kompetens.

Framtida rekryteringsbehov av lärare i grundskolan och i förskolan är bekymmersamt med tanke på att vi inte kan konkurrera med höga löner eller andra förmåner som storstäderna kan göra. Lärarbristen kommer att slå hårt mot alla små kommuner.

Från statens sida har kravet på rektor/ förskolechef ökat i och med att rektor/ förskolechef skall vara förtrogen med sin verksamhet och dagligen utöva pedagogiskt ledarskap på plats. Att då vara chef för verksamheter som inte ligger inom samma ort och med en personalgrupp på 38 - 50 personal ger inte den optimala arbetssituationen att kunna leda en verksamhet mot ökad måluppfyllelse. Rektorer och förskolechefer kommer även det att bli ett bristyrke inom de närmaste åren, när de som vi har anställda kommer att gå i pension. Som det ser ut idag har vi ingenting att konkurrera med som innebär att vi blir skolchefernas första val. Långsiktiga strategier för personalrekrytering inom hela utbildningssidan är i stort behov att diskuteras på högsta politiska nivå för att på sikt göra Nordanstigs kommun attraktiv att söka till.

Inför hösten gäller att de igångsatta projekten, skapande skola från förskoleklass och upp till årskurs 9, en till en datorer för årskurs 7-9, förändrad praktik för årskurs 7-9 och entreprenöriellt lärande följer den tidsplan som är uppgjord och att vi genom dessa projekt långsamt höjer elevernas måluppfyllelse. En del i projektets mål är också att få möjlighet att behålla Nordanstigs elever på hemmaplan.

Tvåläraresystemet på Gnarps skola skall utvärderas.

Satsningen på barn/elever som behöver extra stöd kommer att följas upp varje månad för att få fatt på framgångsrika arbetsmetoder och för att följa barnens/elevernas väg mot ökad måluppfyllelse.

Lovskolor för alla elever från lågstadiet och upp till årskurs 9 kommer att diskuteras.

Fortbildningssatsningen för förskolans personal går in på sitt andra år och den nya fortbildningssatsningen för fritidshemmens personal i samverkan med Mittuniversitetet påbörjas. Allt med fokus på verksamheternas uppdrag utifrån läroplanerna.

Lärofortbildningen för högstadielärarna i entreprenöriellt lärande i samarbete med Umeå universitet kommer igång under hösten. (finansierat av Skolverket)

Uppstart för förstelärare (två) under augusti månad för att få tillgång till statens avsatta medel 85 000 kronor för vår kommun. Uppdraget med tillhörande lönetillägg på 5 000 kronor enligt statens krav (skall finansieras av de avsatta medlen) ska vara tidsbegränsat till tre år enligt vår modell i Nordanstig.

Två av våra rektorer fortsätter med sin statliga rektorsutbildning som är ett statligt krav att de ska genomföra under sina första fyra år som anställd rektor.

Fler skolor (idag reser Fröstuna eleverna) kan bli tvungna att resa med sina elever för att få behöriga lärare i alla ämnen. Även lärarkåren kommer i framtiden att förflytta sig mellan skolorna i större utsträckning än vad som är idag.

### 3.2.4 Ekonomisk redovisning

#### Ekonomisk redovisning

Ekonomisk redovisning	Budget	Bokfört	Bokfört	Prognos	Avvikelse	Bokslut
(tkr)	2013	2013-06	2012-06	2013-12-31	mot budget	2012
<b>PROGRAM</b>						
22. Bibliotek	1 953	869	892	1 953	0	1 884
23. Föreningsstöd			925			1 621
24. Kulturverksamhet	200	133	103	200	0	229
25. Friluftsbad	90	11	45	90	0	52
26. Barnomsorg - grundskola	125 843	64 853	61 981	131 835	-5 992	125 129
<b>Intäkter</b>	<b>8 390</b>	<b>5 998</b>	<b>5 525</b>	<b>9 925</b>	<b>1 535</b>	<b>10 734</b>
<b>Kostnader</b>	<b>136 476</b>	<b>71 864</b>	<b>69 471</b>	<b>144 003</b>	<b>-7 527</b>	<b>139 649</b>
därav kapitalkostnader	1 482	780	680	1 482	0	1 386
<b>Nettokostnad</b>	<b>128 086</b>	<b>65 866</b>	<b>63 946</b>	<b>134 078</b>	<b>-5 992</b>	<b>128 915</b>

#### Periodens resultat

Återhållsamhet har präglat verksamheterna under det första halvåret. Varje vikariat och tillsättande av tjänst har diskuterats i ledningsgruppen. Vissa tjänster såsom barnbibliotekarietjänsten har varit vakant under perioden och ingen vikarie tillsattes inom barn-och elevhälsan när två av medarbetarna arbetat 20 % mindre och psykologtjänsten är fortfarande vakant.

Sjukfrånvaron har ökat vilket har medfört ökade kostnader för vissas verksamheter.

Inom förskolan har fler använt sig av 15 timmar än vad som beräknades enligt prognos. Antalet barn i förskolan totalt har ökat det senaste året jämfört med tidigare år.

Kostnaden för skolskjutsar har minskat i och med att vårdnadshavare som valt annan skola än den kommunala i vår kommun inte längre har fått skolskjuts. Här finns en oro eftersom två domar har gett vårdnadshavarna rätt till skolskjuts att kostnaden återigen kommer att skjutas i höjden.

Kommunens mottagande av asyl- och flyktingfamiljer har inneburit ökade skolkostnader på två orter. En viss del av kostnaden för asyleleverna kan återsökas, däremot inte för förskolebarnen. Alla barn som vistas i vår kommun har rätt till skolgång och en förstärkning av denna rätt inträder 1 juli när även gömda barn har rätt till skolgång. En uppsökande verksamhet kommer att behövas från augusti för att säkerställa att alla elever med skolplikt inom asyl, flykting och gömda barn skrivs i våra skolor. Någon enskild budget finns inte avsatt för detta eftersom lagkravet inte var känt när budget för 2013 togs.

Den förstärkning av personal som gjorts på Gnarps skola för att öka elevernas måluppfyllelse och som ska utvärderas under hösten 2013, har inneburit att andra verksamheter fått mindre resurser till sitt förfogande. En utvärdering av deras arbete ska också göras parallellt för att se vilka effekter detta kan ha gett för deras elevers måluppfyllelse.

Ilsbo skola är en av skolorna som har haft lägre lärartäthet än övriga skolor, extra insatser har satts in för enskilda elever vilket i dagsläget innebär ett underskott enligt prognos.

På Hassela skola och fritidshem har personalen samverkat för att täcka upp fritidshemmets öppettider. Extra medel har avsatts för att förstärka upp vilket ändå inte räcker utan båda verksamheternas litenhet gör att ett underskott förväntas.

Bringstaskolan är en av verksamheterna som har haft långtidssjukskrivningar som påverkat budgeten. Insatser för att motverka kränkningar och för att få föräldrar att acceptera varandra har sats in. Ett stort antal asylelever som går på skolan och asylelever som endast finns med i verksamheten en kort period har påverkat verksamheten som hela tiden behöver ha beredskap att anställa och avsluta personal. Bringsta skolan finansierar även undervisningen för Fröstuna skola i de ämnen som eleverna läser på skolan. Enligt prognos kommer verksamheten att ha ett underskott.

En halvårsbudget har fördelats ut till verksamheterna tidigare i år. När nu all verksamhet finns kvar i samma omfattning som tidigare samt att kommunen startar upp familjecentral med en förskollärartjänst på 40 % (+ 20% från IFO:s budget) som ska rymmas inom den justeringspott som är budgeten för höstterminen 2013 så vet vi redan nu att budget inte kommer att hålla.

De interkommunala ersättningarna verkar också i dagsläget att innebära att lagd budget inte kommer att hålla.

### 3.2.5 Miljöredovisning

Källsortering av det enklare slaget genomförs ute på varje verksamhet. Möjligheten att källsortera mer systematiskt har inte kunnat lösas eftersom det innebär att personal behöver anställas som åker ut och tömmer kärlen.

Ett kommunalt beslut som är kopplat till avsatta medel för att kunna genomföra källsortering i större skala är en fråga som behöver lyftas till högsta beslutande politiska organ.

### 3.2.6 Sammanfattning mätetal

	Bokslut	Bokslut	Delår	Delår
År	2011	2012	2012-06	2013-06
Antal grundskoleelever	745	707	712	703
Antal förskolebarn	423	442	454	471
Antal fritidshemsbarn	246	245	245	237
Antal förskoleklasser	91	83	94	71
Antal grundskoleelever i friskola i Nordanstig	63	66	60	65
Antal förskolebarn i friskola i Nordanstig	19	21	20	26
Antal fritidshemsbarn i friskola i Nordanstig	27	24	24	23
Antal förskoleklasser i friskola i Nordanstig	9	8	8	9
Antal barn i annan pedagogisk verksamhet i Nordanstig	4	4	3	5
Antal grundskoleelever i annan kommun	59	81	78	100

### 3.3 Omsorg och lärande

#### 3.3.1 Inledning

Nämnden har vidtagit en del åtgärder för att minska kostnaderna men än dock om inget oförutsett sker visar prognosresultatet på en negativ avvikelse mot budget vid årets slut.

#### 3.3.2 Mål och måluppfyllelse

Inom verksamhet gällande äldreomsorg och omsorg om funktionshindrade beräknas fyra av fem mål uppfyllas. Inom individ- och familjeomsorg har fler nya aktiviteter påbörjats som indikerar måluppfyllelsen vilket kräver mer insatser för att kunna uppfylla nämndens mål.

#### 3.3.3 Verksamhetsberättelse

Omsorgs- och lärandenämnden (OL) innefattar verksamheter så som UO-gemensam, individ- och familjeomsorg, Stöd och lärande samt Vård och omsorg. Inom UO-gemensam återfinns de resurser som nyttjas gemensamt inom verksamheten för omsorg och lärande, bland annat verksamhetschefer, nämndsekreterare och systemförvaltare. Även Biståndshandläggare för vård och omsorg, handläggare gällande färdtjänst och riksfärdtjänst och Medicinskt ansvarig sjuksköterska (MAS) finns inom denna verksamhet.

Verksamheten för individ- och familjeomsorg innefattar stöd till barn och familjer, råd och behandling vid missbruk- eller drogberoendeproblem, försörjningsstöd, budget och skuldrådgivning. Här ingår även familjerätt och adoption, serveringstillstånd samt dödsboanmälan.

Verksamhetsområdet för stöd och lärande innefattar gymnasieutbildning, Vuxenutbildningen som består av flera olika skolformer så som SFI (Svenska för invandrare) och IM-programet som är ett program för elever som inte har godkända betyg och därmed obehöriga till att söka nationellt program.

Vuxenutbildningen erbjuder vidare kurser på grundläggande- och gymnasienivå. Genom samarbete med Hälsingekommunerna finns även distanskurser att tillgå. Enheten Arbetsmarknad handhar samtlig hantering av platser för praktik och anställningar som är i syfte att mildra arbetslösheten i Nordanstigs kommun. Administration och introduktionsinsatser för flyktingar mottagna inom ramen för kommunens flyktingsenhet, främst asylflyktingar och kvotflyktingar. Arbetet med detta är att stödja och vägleda vid direkt ankomst till kommunen. Samverkan sker i mycket stor grad med vuxenutbildningen, svenska för invandrare (SFI), landstinget, försäkringskassan, skatteverket, socialkontoret och arbetsförmedlingen inte minst.

Vidare inom OL ingår Albo som är kommunens HVB-hem för mottagning av ensamkommande flyktingbarn. Verksamheten har nu varit igång i två år och finansieras huvudsakligen av schabloniserade statsbidrag. Från halvårsskiftet 2012 har verksamheten för ensamkommande flyktingbarn vidareutvecklats med en +18-verksamhet kallad Mobila teamet, för att ge stöd till de som fyllt 18 år, har flyttat ut från Albo och som valt att fortsatt sin skolgång.

Vård och omsorg innefattar äldreomsorgen, omsorg om funktionshindrade samt kost och städ. Äldreomsorgen består av hemtjänst, korttidsvård och avlastning samt fyra särskilda boenden (SÄBO) på orterna Harmånger, Gnarp, Bergsjö och Hassela. Till kommunens särskilda boenden finns en hälso- och sjukvårdsorganisation. Inom äldreomsorgen finns även dagverksamhet och anhörigstöd. Inom hemsjukvårdens verksamhet som övergick från landstinget till kommunens organisation februari 2013 ingår sjuksköterskor, arbetsterapeut samt sjukgymnast.

Inom verksamhetsområdet gällande omsorg om funktionshindrade utförs alla insatser för personer med funktionsnedsättning och personliga ombud, bemanningsenheten samt kost och städ. Inom verksamheten finns två Gruppboendestäder vilka är belägna i Harmångänger och Bergsjö. Vidare ingår Daglig verksamhet inom LSS, korttidsvistelse och avlösarservice genom kontaktfamiljer. Personlig assistans som kommunen har till uppdrag att verkställa, utförs efter upphandling av Kompis assistans och utveckling AB. Kommunens verksamhet för personer med psykisk funktionsnedsättning utgår från Bergsjö och innefattar bostad med särskild service, boendestöd samt dagverksamhet. Bemanningsenheten är den enhet som förmedlar vikarier till enheterna inom vård och omsorg.

Verksamheten inom kost består av 20 enheter fördelade på 11 produktionskök samt två mottagningskök och sju serveringskök. Städ finns representerade på 23 arbetsställen och städar 31 000 kvadratmeter per dag. Verksamhetens uppdrag är att städa skolor, förskolor, bibliotek, servicehus och kommunhuset.

## Projekt

Det har under året pågått en del projekt inom förvaltningen varav Omvårdnadslyftet är en regeringsstödd satsning som syftar till att stimulera arbetet med att stärka kompetensen inom äldreomsorgen och omsorgen om funktionshindrade samt ge medarbetarna möjlighet att växa i sina yrkesroller. Statsbidraget får användas till utbildning som höjer den grundläggande kompetensen samt den kompetens som behövs för specialiserade uppgifter. Huvudmålet är att höja omsorgspersonalens kompetens och därmed höja kvaliteten. Omvårdnadslyftet pågår under åren 2011-2014. Vård och omsorgsverksamheten i Nordanstigs kommun beställer utbildningen av vuxenutbildningen Nordanstig, reglerat i avtal, enskilda kurser som omfattar regeringens satsning för omvårdnadslyftet 2011-2014.

Utformningen och införandet av lokala värdighetsgarantier i äldreomsorgen är ett projekt inom vård och omsorgens verksamheter. Projektet har ekonomiskt stöd från Socialstyrelsen i form av prestationsersättningar. Enligt uppdraget ska värdighetsgarantierna utformas efter lokala förutsättningar och därför kan innebörden av "värdighetsgaranti" skifta mellan olika kommuner. Det övergripande syftet är att äldre personer får leva ett värdigt liv och känna välbefinnande, enligt den nya bestämmelsen i lag om en nationell värdegrund.

Under 2013 pågår arbetet med att förankra de lokala värdighetsgarantierna i äldreomsorgens verksamheter för att senare offentliggöras för kommunens medborgare.

Alternativa driftsformer är ett projekt som syftar till att skapa alternativa driftsformer inom och genom offentlig sektor och genomförs tillsammans med Gävle, Hudiksvall och Ljusdals kommuner. Projektet avslutas 2013-08-31. SNAC -The Swedish Nationally Study on Ageing and Care, är en långsiktig nationell studie av åldrandet och vården och omsorg om de äldre. Projektet har initierats av regeringen och genomförs i fyra områden i Sverige varav Nordanstig är ett av de områden som deltar i denna studie. Projektmedel har beviljats från Länsstyrelsen, gällande kvinnofridsfrågor och barn som bevittnat våld, från hösten vilket har pågått under ett år och fortsätter år 2013.

## Viktiga händelser under året

Under första halvåret 2013 har implementeringen av IT-stödet Procapita fortsatt. Detta gäller för alla enhetschefer samt all legitimerad personal. IT-stödet syftar till att skapa en mer rättsäker dokumentation och bidrar till ökad möjlighet till uppföljning av verksamheterna. Vårdkedjegrupper inom vård och omsorg är uppstartade i samarbete med landstinget och kommunerna i norra Hälsingland för att samarbeta och undvika avvikelser kring utskrivningsklara patienter.

Inom äldreomsorgen har tidigare minskning av nio platser korttidsboende skett och då ansökningar gällande särskilda boenden visar på ett minskat behov har arbetet med att anpassa verksamheten inom särskilt boende fortsatt. En minskning av elva platser på Hagängsgården påbörjades under 2012 och har nu avslutats.

På Björkbacken i Hassela fortsätter arbetet med omställning av fyra särskilda boendeplatser till lägenheter för trygghetsboende. Uppbyggnaden av en demensavdelning på Sörgården har påbörjats i form av att anpassa miljön på avdelningen utifrån målgruppens behov. Den tidsplan som gäller är att demensavdelning ska öppna första september i år.

Från februari 2013 har hemsjukvården övergått till kommunens verksamhet från att den tidigare har tillhört landstingets ansvar. Detta innebär att kommunen har ett utökat ansvar med en större organisation inom sjuksköterskeorganisationen, arbetsterapeut och sjukgymnast.

Verksamheten gällande vuxenutbildningen har under ett antal år fått de största intäkterna ifrån statsbidrag för yrkesinriktad gymnasial vuxenutbildning som vuxenutbildningen sökt i samverkan med Hälsingekommunerna. Satsningen har fortgått även under 2013, men färre platser har beviljats.

Vuxenutbildningen medverkar sedan 2011 i kommunens satsning av kompetensutveckling för anställda inom omsorgen via omvårdnadslyftet, denna satsning har fortgått även under 2013.

En ny lagsstiftning inom Vuxenutbildningen infördes hösten 2012 som inneburit anpassning till nya ämnesplaner och betygskriterier. Vuxenutbildningens verksamhet har under hösten övergått ifrån 2 terminer till 3 studieperioder, vilket har visat ge ett ökat målresultat.

Samarbetet med Arbetsförmedlingen, som sedan dec 2010 har ett utökat ansvar för flyktingar och kommunens invandrarenhet, fungerar väl. Med gemensamma krafter försöker enheterna finna åtgärder som praktik, anställningar och utbildningar för att öka förutsättningarna. Arbetsförmedlingen inom Gävleborgs län har i samarbete med länsstyrelsen som initiativtagare, med projektmedel tagit fram en modell för arbetsmarknadsutbildningar kombinerat med yrkessvenska. Modellen har varit framgångsrik och flertalet av Nordanstigs kommuns flyktingar har därmed möjlighet till olika yrkesutbildningar.

Beslut har fattats om att öppna ytterligare 10 platser avseende ensamkommande flyktingbarn vilket kommer att innebära nyanställning av personal.

Under våren 2013 har öppenvården för barn och familj startat upp med ökad kompetens, vilket ska medföra en höjd kvalitet av insatser på hemmaplan. Planeringen för att starta upp familjecentraler i Harmånger och Bergsjö pågår enligt planering med beräknad uppstart under hösten.

### **Omvärld och framåtblick**

Vård- och omsorgssektorn står i dag inför en rad utmaningar. I Statens vård- och omsorgsutredning; SOU 2012:33 framgår att utmaningarna medför ett stort behov av förändringar inom sektorn under de kommande åren. De fem övergripande utmaningar som lyfts fram skapar förändringstryck på både verksamheterna och på statens stöd till styrning av vård och omsorgssystemet: *resursutmaningen, internationaliseringen, kunskaps- och IT-utvecklingen, viljan och möjligheten för patienter och brukare att utöva inflytande över sin egen vård och omsorg samt ökad mångfald i produktion och finansiering*. De fem övergripande utmaningarna förändrar också förutsättningarna för den lokala och regionala politiska styrningen.

Inom socialtjänsten står vi inför utmaningar gällande socialstyrelsens kommande krav på vårddokumentation. Även om detta inte kommer att genomföras 2013 så måste vi ha med detta i beaktande inom verksamheterna.

En allt större andel av kommun och landstings verksamheter utförs av andra än kommunen eller landstinget. Detta får till följd att uppföljning och kontroll av externa leverantörer kommer allt mer i fokus vilket medför ett omfattande arbete som kräver många olika kompetenser och förändringar inom den kommunala organisationen.

Inflödet av flyktingar till Sverige är fortsatt stor och det råder fortfarande stor brist på kommunplatser vilket innebär integrationsutmaningar för kommunen. Nationellt är det flera processer på gång som på sikt kan påverka verksamheten. Det rådande arbetsmarknadsläget och aktuella varsel gör att verksamheten står inför fortsatta stora utmaningar. Kommunens beslut om att ligga kvar på ett oförändrat mottagande påverkar dock inte ett sannolikt ökande inflöde av anhöriginvandrande och ensamkommande barn som får uppehållstillstånd.

### **Inför kommande år**

Den nya organisationsförändringen med en förvaltning kommer att påverka arbetet med flera förändringar både inom verksamhetens arbete och genom den politiska styrningen.

Nya föreskrifter från socialstyrelsen (SOSFS 2012:12) börjar gälla från 2014-01-01 vilket kommer att medföra en ökad arbetsbelastning för kommunens biståndshandläggare. Föreskrifterna har som syfte att stärka rätts säkerheten inom äldreomsorgen och anger bl.a. hur man handlägger och fattar beslut.

Från januari 2014 inträder förstärkta föreskrifter gällande bemanning på särskilda boenden, främst gällande personer med demensdiagnos vilket medför ökade kostnader

Äldreomsorgen har genomfört minskningar av 15 platser inom särskilt boende och 9 platser gällande korttidsvård i syfte att anpassa och sänka kostnaderna inom verksamheten. Prognosen visar dock att behovet av hemtjänstinsatser ökar. För att möta framtidens behov inom äldreomsorgen pågår ett arbete med inriktning att undersöka behov och intresse av olika boendeformer som kan innebära förändringar inför kommande år. Krav på ökad effektivitet samt inslag av konkurrens och valfrihet förändrar förutsättningarna för den kommunala organisationen och ställer därför andra krav på utvecklad styrning och ledning.

Senast under hösten förväntas inflödet till Albo gällande ensamkommande flyktingbarn att öka samtidigt som det inom kommunen kommer att öppna ytterligare ett boende med tio platser på Hasselbacken i Hassela. Rekrytering av personal till boendet i Hassela inleds under sommaren. Ytterligare ett boende för ensamkommande barn kommer att innebära ett ökat behov av IM-språk samt kommer de obehöriga eleverna från årskurs nio att innebära ett fortsatt högt deltagande på utbildningen av IM-preparand.

Kost och städ arbetar med att öka kvaliteten på levererade varor och tjänster utifrån kundens önskemål. Under våren har verksamheten börjat planera valmöjlighet till två lunchrätter inom SÄBO. Vilket har genomförts inom tre SÄBO med positivt resultat.

Verksamheten har genomfört flexitidsavtal för Kombianställda inom förskolorna och planerar genomföra detta för anställda kockar under hösten.

När det gäller vuxenutbildningen och gymnasieskolan är processen mot ett kommunalförbund den aktuella frågan. Arbetet skall komma igång under augusti 2013 och beräknas vara klar senhösten 2014 om den tänkta tidsplanen skall hålla.

Verksamheten gällande individ- och familjeomsorg planerar inför hösten 2013 att i samarbete med skola och primärvård i Harmånger och i Bergsjö, upprätta en Familjecentral. Syftet är att erbjuda en mötesplats med ett samlat och lättillgängligt stöd för att medverka till att barn i Nordanstigs kommun får goda uppväxtvillkor och god hälsa.

Den pågående ombyggnationen av Bållebohuset kommer bland annat möjliggöra att Dagverksamheten gällande äldreomsorg kommer att flyttas ner till lokaler i direkt anslutning till växelvårds/avlastning. Detta kommer att innebära samverkansvinster för dagverksamhetens gäster och Bållebo/växelvården samt mellan dessa personalgrupper. Inriktningen är att erbjuda en mer flexibel dagverksamhet avseende öppettider och innehåll.

### 3.3.4 Ekonomisk redovisning

#### Ekonomisk redovisning

Ekonomisk redovisning	Budget	Delår	Delår	Prognos	Avvikelse	Bokslut
(tkr)	2013	2013	2012	2013	mot budget	2012
18. UO gemensam	5 757	5 916	5 955	11 007	-5 250	11 279
33. Individ - och familjeomsorg	35 068	17 340	19 592	35 592	-524	37 394
27. Gymnasiutbildning	44 283	22 002	22 588	43 708	575	43 577
28. Vuxneutbildning	7 421	3 805	3 203	7 421	0	6 902
32. Arbetsmarknad	6 790	2 835	3 021	6 764	26	6 939
36. Invandrarenheten	0	-715	-1	-3 735	3 735	0
16. Kost & städ	16 276	7 360	7 824	15 926	350	15 917
34. Äldreomsorg	110 756	55 259	54 098	114 543	-3 787	110 001
35. Handikappomsorg	38 867	17 634	17 997	36 528	2 339	35 945
Intäkter	63 638	37 811	36 531	76 291	12 653	73 658
Kostnader	328 856	169 247	170 808	344 045	-15 189	341 727
<i>därav kapitalkostnader</i>	<i>3 645</i>	<i>1 840</i>	<i>1 615</i>	<i>3 883</i>	<i>-238</i>	<i>3 475</i>
<b>Summa Nettokostnad</b>	<b>265 218</b>	<b>131 436</b>	<b>134 277</b>	<b>267 754</b>	<b>-2 536</b>	<b>268 069</b>

#### Periodens resultat

Inför verksamhetsåret 2013 hade omsorgs- och lärandenämnden snäva budgetramar samt ett sparbetning vilket innebar generella krav på återhållsamhet men även behov en verksamhetsförändring inom förvaltningen. Åtgärder som har vidtagits under 2012/2013 gällande avveckling av särskilda boenden innebär att kostnaderna har minskat med ca 9 miljoner.

Hemtjänsten är en verksamhet som visar på ett underskott vilket beror på att antal hemtjänststimmar som utförts har varit fler än vad som budgeterats samt att full effektivitet inta har varit uppnådd under alla månader. Inom individ och familjeomsorg finns en osäkerhetsfaktor inom fler områden då det inte går att förutspå vilka insatser som kan bli aktuella under året. Då det finns en osäkerhet gällande tillväxtverkets godkännanden av aktiviteter inom projektet "Alternativa driftsformer" visar prognosen på ett underskott. Verksamhet gällande flyktingmottagning finansieras av migrationsverket och visar i dagsläget på ett överskott. Som helhet visar Omsorgs och lärandenämndens prognos på en negativ avvikelse vid årets slut.



### 3.3.5 Miljöredovisning

Inom förvaltningen pågår ett arbete med att minska resor och öka intresset för att använda teknik för resfria möten som finns installerad inom kommunens organisation.

Verksamheterna arbetar med en medveten sopsortering och inriktningen är att minska åtgång av förbrukningsmaterial och så långt som möjligt använda miljöanpassade produkter.

Inom kostavdelningen finns en strävan att bli helt fri från genmodifierade råvaror samt att verksamheten arbetar aktivt för att vara och öka miljömedvetenheten genom att minska matsvinnet i våra matsalar och kök.

Inom stadenheten används miljöanpassade rengöringsmedel och metoder och i alla upphandlingar tas hänsyn till miljöaspekterna. Verksamheten använder material som i möjligaste mån kan minska kewanvändningen.

### 3.3.6 Sammanfattning mätetal

Verksamhetsmått OL	Bokslut	Bokslut	Delår	Delår
År	2011	2012	2012	2013
<b>UO-GEMENSAM</b>				
Antal färdtjänstresor per månad i snitt	356	257	244	263
Ansökan om SÄBO	47	45	24	18
Avslag	1	3	0	0
Antal avlidna i SÄBO	46	36	22	29
<b>INDIVID- OCH FAMILJEOMSORG</b>				
Antal vård dygn i familjehem	7 363	6 469	3 327	2 489
Antal vård dygn HVB-hem	3 187	4 170	2 096	1 651
Dygnskostnad familjehem	574	534	506	688
Dygnskostnad HVB-hem	2 987	3 400	3 463	3 683
Antal personer i öppenvårdsbehandling vuxna, totalt	41	33	21	15
Antal insatser kontakt-/stödfamiljer, totalt	26	18	14	7
<i>Antal insatser kontaktpersoner, totalt</i>				
Barn	4	7	2	9
Vuxna	10	10	7	6
<b>STÖD OCH LÄRANDE</b>				
Kostnad per gymnasieelev	87	90	53	50
Kostnad per gymnasiesärskoleelev	437	410	205	200
Antal gymnasieelever (köpta platser)	385	351	352	339
Antal elever IM-program	58	53	-	47
Antal gymnasiesärskoleelever	20	15	17	13
<b>VÅRD &amp; OMSORG</b>				
<i>Vård dygnskostnad</i>				
Särskilt boende*	1 050,4	1 092	1 085	1 160
Korttidsboende*	1 302,1	1 387	1 189	1 542
<i>Beläggning</i>				
Särskilt boende	97,7 %	96,3 %	97,2 %	91,0%
Korttidsboende	86,2 %	106 %	120,8 %	90,7%

År	2011	2012	2012	2013
<i>Kostnad per plats</i>				
Särskilt boende*	374 682	383 754	191 007	190 943
Korttidsboende*	409 460	538 348	260 043	253 217
<i>Tjänsteköp korttidsvård</i>				
Antal dygn	866	50	50	0
<i>Antal personer i Dagverksamhet, totalt</i>				
Inskrivna	338	336	174	173
Avlastning	202	166	101	67
Besök	1 886	1 540	761	890
Kö	58	31	17	12
<i>Antal personer med bevilja hemtjänst</i>				
Egen regi	-	341	179	168
Privat	-	59	40	44
<i>Antal ersatta hemtjänsttimmar</i>				
Egen regi	35 255	39 297	20 561	19 906
Privat	5 493	13 080	6 472	7 920
Effektivitet hemtjänst i egen regi	53,6 %	55,3 %	57,4 %	56,7%
<i>Kostnad per plats gruppboende</i>				
Gruppboende LSS, Egen regi*	808 675	870 272	444 889	419 700
Gruppboende LSS, tjänsteköp	949 181	1 505 333	588 666	653 333
<i>Beläggning gruppboende</i>				
LSS, egen regi	90 %	90 %	80 %	100%
LSS, tjänsteköp	3 st.	3 st.	3 st.	3 st.
SoL, egen regi	100 %	88 %	83 %	67%
<i>Antal personer med personlig assistans, i snitt per månad</i>				
Enligt SFB	27	25	24	23
Enligt LSS	7	6	7	6
<i>Antal personer med kontaktperson, i snitt per månad</i>				
Enligt LSS	26	25	25	25
Enligt SoL	24	26	27	25
<i>Antal personer i daglig verksamhet, totalt</i>				
Enligt LSS	-	29	28	31
Enligt SoL	-	8	-	13

\* Exkl. lokal- OH-kostnader, ssk. och sjuklöner

## 3.4 Koncernföretag

### 3.4.1 Nordanstigs Bostäder AB

Bolaget äger och förvaltar egna hyresfastigheter i Nordanstigs kommun. Bolaget förvaltar kommunägda fastigheter på uppdrag av kommunen och säljer tjänster som mindre byggnadsarbeten och fastighetsskötsel till externa kunder, huvudsakligen Nordanstigs kommun. Bolaget ansvarar även för driften av tre värmeproduktionsanläggningar som ägs av Nordanstigs Fjärrvärme AB och för administrationen vid företaget. Bolaget är ett helägt dotterbolag till Nordanstigs kommun.

#### Verksamhetsberättelse

Sedan januari 2013 är antalet uthyrda lägenheter oförändrat, 723 stycken. Det fanns per den 30/6, 28 vakanta lägenheter på sex orter, med omedelbar inflyttning. Det övervägande högsta vakanstalet finns i Hassela, med 18 vakanta lägenheter.

En ny fastighetsskötare har under perioden anställts på det östra området, med stationering i Strömsbruk samt en lokalvårdare, främst för trappstädning vid hela beståndet. Den totalasjukfrånvaron uppgick till 1,1 %.

Inga större investeringar har skett under perioden.

#### Periodens resultat

tkr	2011	2012	2013
Budget	1 653	2 176	2 161
Prognos	2 632	3 500	1 600
<b>Årets resultat</b>	<b>5 363</b>	<b>2 464</b>	

Periodens resultat visar en vinst på 1 774 tkr, vilket är 834 tkr sämre, jämfört mot samma period föregående år. Ett relativt kallt och snörikt första kvartal, samt att flera eftersatta underhållsåtgärder genomförts, har bidragit till periodens resultatutveckling.

Prognosen för helåret bedöms till 1 600 tkr.

### 3.4.2 Nordanstig Vatten AB

Nordanstig Vatten AB är ett kommunalt bolag som ägs av Nordanstigs kommun till 100 procent. MittSverige Vatten AB är Sundsvalls, Timrå och Nordanstigs kommuners gemensamma bolag för va-samverkan över kommungränserna. MittSverige Vatten AB ägs av Sundsvall Vatten AB (80 procent), Timrå Vatten AB (18 procent) och Nordanstig Vatten AB (2 procent).

#### Verksamhetsberättelse

Första halvåret har varit "normalt" avseende driftstörningar. De insatser som gjorts för att avhjälpa driftstörningarna har även de varit av "normal karaktär", vilket medfört låga kostnader.

Nordanstig Vatten, kommunen och Nordanstig Bostäder har tillsammans sett över ansvarsfrågan för dagvatten, med avseende på ledningar, diken och bäckar i kommunen. Ansvarsfördelningen är nästan klar och därefter påbörjas arbetet med att digitalt föra in informationen i kartdatabasen.

Nordanstig Vatten har tillsammans med Nordanstigs kommun och Norrhälsinge miljökontor fortsatt med arbetet att ta fram en VA-plan. Hittills är en VA-översikt och en VA-policy framtagen.

En dialog har inletts med Räddningstjänsten om behovet av en plan för vilka brandposter som är strategiskt viktiga. Enligt gällande direktiv från Livsmedelsverket behöver brandposterna i Nordanstig plomberas för att förhindra att obehöriga kommer åt dem, vilket ska finansieras av kommunen.

### Periodens resultat

tkr	2011	2012	2013
Budget	-1 360	-1 843	-1 968
Prognos	-780	-1 557	208
Årets resultat	81	0	

Prognosen för resultatet är enligt budget på minus 1,5 mnkr. Det negativa resultatet kräver ett förlusttäckningsbidrag från Nordanstigs kommun för att täcka de nödvändiga kostnader bolaget har under 2013. Det ekonomiska utrymmet är extremt begränsat för bolaget, och det finns inget utrymme för akuta eller oförutsedda kostnader. En begäran om förlusttäckning är gjord till kommunfullmäktige i Nordanstigs kommun på 2,0 mnkr för att bolaget ska ha ett handlingsutrymme för att kunna parera akuta åtgärder.

Totalt beräknas övriga externa kostnader (inklusive köpta tjänster från MittSverige Vatten) öka med 1,0 mnkr. Främsta orsaken till den förändrade prognosen är att övertagandet av anläggningarna från Nordanstigs Ekoteknik KB har förskjutits från 2012 till genomförande vid halvårsskiftet 2013. Det innebär att kostnader har omfördelats från avskrivningar och ränta, till driftskostnader; 0,4 mnkr. Även driftproblem med den biologiska reningen på avloppsreningsverken i Strömsbruk, Mellanfjärden och Högen, mycket snöröjning och taksaktning under vintern, samt extra klorering i Bergsjö och Mellanfjärden påverkar den ökade prognosen för driftkostnaderna; 0,3 mnkr. Det kan även noteras att Lantmäteriet under våren har tagit tag i äldre ärenden från bolaget vilket medför att prognosen för lantmäterikostnader och ersättningar för ledningsrätter ökar med 0,2 mnkr mot budget. Utfallet hittills är 0,2 mnkr högre än budget, vilket beror på ovan beskrivna kostnader.

#### 3.4.3 Nordanstigs Fjärrvärme AB

Bolaget äger de allmänna fjärrvärmeanläggningarna i Nordanstigs kommun. Drift, underhåll och utveckling av de allmänna fjärrvärmeanläggningarna utförs av Nordanstigs Bostäder AB på uppdrag av Nordanstigs Fjärrvärme AB. Bolaget är ett helägt dotterbolag till Nordanstigs kommun.

#### Verksamhetsberättelse

Bolaget äger tre värmeproduktionsanläggningar belägna i Bergsjö, Harmånger och Strömsbruk. Företaget levererar värme till ett fyrtiotal kunder i kommunen. Driften för anläggningarna och administrationen vid företaget svarar Nordanstigs Bostäder AB för.

Ingen personal förutom VD, finns i bolaget.

Planerade underhållsåtgärder har genomförts planenligt under perioden.

Periodens resultat visar en vinst på 488 tkr. Kostnader för mätarbyten och åtgärder med anledning av tidigare genomförda elrevisionsbesiktningar, samt genomförda reparationsåtgärder av fjärrvärmenätet i Bergsjö, har bidragit till periodens resultatutveckling. Vidare förekommer extra kostnader, med anledning av genomförda fastighetsköp, såsom vägavgifter och ökade försäkringskostnader bl.a.

Prognosen för helåret bedöms till en vinst på 400 tkr.

#### 3.4.4 Nordanstigs Fastighets AB

Bolagets uppgift är att äga, förvalta och hyra ut industrifastigheter och lokaler samt äga aktier. Bolaget ska även skapa möjligheter för att behålla och utveckla näringslivet i Nordanstigs kommun, och genom bevakning, marknadsföring och service främja näringslivet.

Bolaget genomför endast helårsbokslut.

## **3.5 Uppdragsföretag**

### **3.5.1 Stiftelsen Ersk-Matsgården**

Stiftelsens ändamål är att förvalta fastigheten Lindsjön 1:13 och att under affärsmässiga former bedriva verksamhet och bevara gammal kulturmiljö. Stiftelsen står under överinseende av Nordanstigs kommunstyrelse. Kommunfullmäktige utser styrelsen för stiftelsen för samma mandatperiod som gäller för kommunfullmäktiges ledamöter.

Verksamhetsberättelse och resultat visas i bokslutet för 2013.

### **3.5.2 Fiberstaden AB**

Fiberstaden AB är samägt av Hudiksvalls (80 procent) och Nordanstigs (20 procent) kommuner. Bolaget fungerar som ISP (Internet Service Provider) och kommunikationsoperatör för internettjänst och IP-telefoni i Nordanstigsstadsnät. Bolaget ansvarar för utbyggnad av fiber i de båda ägarkommunerna och har även ansvar för IT-drift och support hos kommunerna.

#### **Verksamhetsberättelse**

Fiberstaden fortsätter arbetet med utbyggnad av fiber till orter i Hudiksvalls kommun som idag saknar fast bredband. Under 2013 byggs Fiber till byn projekt i Silja och Vintergatan. Till dags dato är det 58 tecknade avtal inom projektet. Projekt för att fiberansluta kommunala förvaltningar, företag, flerfamiljshus och villor pågår. Fiberstaden driver ett öppet stadsnät i Nordanstig och vid halvårsskiftet fanns cirka 1 200 kunder i stadsnätet. I nätet finns fem Internet- och IP-telefonileverantörer samt fyra TV-leverantörer.

Utbyggnad av "Fiber till Hemmet" (FTTH) fortsätter i Nordanstig. "Fiber till byn" i Nordanstig fortsätter med utbyggnad i Harmånger och Ol-Erstäkten som färdigställs under hösten 2013.

Vid sidan om den dagliga IT-produktionen pågår konstant 20-30 stycken olika IT-utvecklingsprojekt inom Hudiksvalls- och Nordanstigs kommun. De IT-projekt som är aktuella just har initierats utifrån de stora behov som finns/finns att förnya de tekniska plattformarna för respektive kommun.

Resultatet för första halvåret är 750 tkr (1,8 Mkr första halvåret 2012) och resultat för helår beräknas till 2 Mkr.

## 4 Kommunen och koncernen i siffror

### 4.1 Resultaträkning

#### Resultaträkning

(tkr)	Not	Kommunen				Koncernen	
		Budget	Redovisat	Redovisat	Prognos	Redovisat	Redovisat
		2013	130630	120630	2013	130630	120630
Verksamhetens intäkter	1	121 994	46 289	67 967	138 747	75 080	97 025
Verksamhetens kostnader	2	-581 328	-273 450	-291 899	-608 311	-292 495	-309 943
Jämförelsestörande post	3	0	-2 500	9 291	9 562	-2 500	9 291
Avskrivningar	4	-15 949	-7 344	-6 322	-15 000	-11 804	-10 382
<b>Verksamhetens nettokostnader</b>	<b>5</b>	<b>-475 283</b>	<b>-237 005</b>	<b>-220 963</b>	<b>-475 002</b>	<b>-231 719</b>	<b>-214 009</b>
Skatteintäkter	6	350 439	176 813	168 242	353 273	176 813	168 242
Generella statsbidrag	7	129 714	65 439	64 164	131 689	65 439	64 164
Finansiella intäkter	8	4 107	617	1 077	2 900	384	1 164
Finansiella kostnader	9	-5 900	-1 501	-2 901	-5 000	-4 292	-6 098
<b>Resultat för extraordinära poster</b>		<b>3 077</b>	<b>4 363</b>	<b>9 619</b>	<b>7 860</b>	<b>6 625</b>	<b>13 463</b>
Uppskjuten skatt, obeskattad reserv						208	
Extraordinära intäkter							
Extraordinära poster							
<b>Årets resultat - förändring av eget kapital</b>		<b>3 077</b>	<b>4 363</b>	<b>9 619</b>	<b>7 860</b>	<b>6 833</b>	<b>13 463</b>

## 4.2 Kassaflödesanalys

### Kassaflödesanalys

(tkr)		Kommunen			Koncernen		
Från verksamheten tillförda medel	Not	Budget	Redovisat	Redovisat		Redovisat	Redovisat
		2013	130630	120630		130630	120630
Årets resultat		3 077	4 363	9 619		6 833	13 463
Justering för av- och nedskrivningar	4	15 949	7 344	6 322		11 804	10 382
Justering för gjorda avsättningar		0	0	0		0	0
Övriga ej likviditetsspåv. poster		0	15 308	73		11 459	6 323
<b>Medel från verksamheten före</b>		<b>19 026</b>	<b>27 015</b>	<b>16 014</b>		<b>30 096</b>	<b>30 168</b>
<b>förändring av rörelsekapital</b>							
Korta fordringar (ökning-/minskning+)	14	2 000	20 207	18 752		22 298	22 674
Lager (ökning-/minskning+)		0	0	0		-241	232
Korta skulder (ökning+/-minskning-)	20	0	-38 886	-30 770		-40 185	-44 328
Jämförelsestörande poster		0	0	9 291		0	9 291
<b>Kassaflöde från den löpande verksamheten</b>		<b>21 026</b>	<b>8 336</b>	<b>13 287</b>		<b>11 968</b>	<b>18 037</b>
<b>Investeringsverksamhet</b>							
Investering i materiella anläggningstillgångar	10	-13 113	-13 004	-8 847		-15 576	-12 159
Försäljning av anläggningar		0	0	0		0	0
<b>Kassaflöde efter investeringar</b>		<b>-13 113</b>	<b>-13 004</b>	<b>-8 847</b>		<b>-15 576</b>	<b>-12 159</b>
<b>Finansieringsverksamheten</b>							
Nyupptagna lån, leasing		1 500	0	0		0	0
Amortering av skuld	19	-4 491	-2 213	-3 672		-4 491	-7 508
Kapitaltäckningsgaranti							
Ökning långfristiga fordringar							
<b>Kassaflöde från finansieringsverksamhet</b>		<b>-2 991</b>	<b>-2 213</b>	<b>-3 672</b>		<b>-4 491</b>	<b>-7 508</b>
<b>Årets kassaflöde</b>		<b>4 922</b>	<b>-6 881</b>	<b>768</b>		<b>-8 099</b>	<b>-1 630</b>
Likvida medel vid årets början			28 711	19 836		32 310	23 613
Likvida medel vid årets slut			21 830	20 603		24 211	21 983