



NORDANSTIGS
KOMMUN

Delårsrapport



Bergsjö - Foto Malin Stålberg

Nordanstig
2016-06-30

Fastställt av Kommunfullmäktige Nordanstigs kommun
2016-10-03 § 106

Innehållsförteckning

1 Inledning.....	4
1.1 Några viktiga händelser	4
1.2 Politisk organisation och förvaltningsorganisation	6
2 Förvaltningsberättelse.....	10
2.1 Omvärld.....	10
2.2 Nordanstigs kommun, invärld	11
2.3 Personal.....	12
2.4 Styrning: vision, inriktningar, ambitioner och mål.....	14
2.5 Kommunfullmäktiges övergripande verksamhetsmässiga mål	16
2.6 God ekonomisk hushållning.....	22
3 Kommunens verksamheter - utskott, bolag	28
3.1 Ledning, styrning och uppsikt över verksamheten.....	28
3.2 Kommunstyrelsens verksamheter.....	30
3.3 Byggnadsnämnden	42
3.4 Koncernföretag	43
3.5 Uppdragsföretag	49
4 Kommunen och koncernen i siffror	52
4.1 Resultaträkning	52
4.2 Balansräkning	53
4.3 Nothänvisningar	54
5 Bilagor	60
5.1 Redovisningsprinciper.....	60
5.2 Ordlista och begrepp.....	63
5.3 Revisionsutlåtande.....	65

1 Inledning

1.1 Några viktiga händelser

Några faktorer bakom delårsresultatet

Delårsresultat på 33,7 mnkr.

- Ökade migrationsintäkter.
- Återhållsamhet i verksamheterna, följd av åtgärds paketet.
- Statsbidrag avseende flyktingkrisen.
- Delar av omställningskostnaderna genomfördes inte.
- Lägre avskrivningskostnader till följd av komponentavskrivning.

Några faktorer bakom helårsprognosen

Helårsprognos på 33,7 mnkr

- Ökade migrationsintäkter
- Återhållsamhet i verksamheterna, följd av åtgärds paketet
- Statsbidrag avseende flyktingkrisen
- Delar av omställningskostnaderna genomfördes inte.
- Lägre avskrivningskostnader till följd av komponentavskrivning.

Helårsprognos för koncernen är 39,0 mnkr.

Viktiga händelser under perioden och framåt

Under våren 2016 har verksamheterna arbetat med att verkställa de beslut avseende kostnadsminskningar på 41,5 mnkr som fullmäktige beslutat. Dock kvarstår beslut på 8,5 mnkr för att nå budgetanpassningspaketet på 50 miljoner kronor.

Nedläggning av Björkbacken som särskilt boende var genomfört i maj 2016. Under hösten 2016 säljs fastigheten till externa aktörer som avser att driva trygghetsboende i Hassela.

Beslut om inflyttningsstopp på Hagängsgården fattades i juni månad, ett steg i processen att omvandla det särskilda boendet till trygghetsboende.

Fröstuna skola var ett evakueringsboende fram till och med april 2016. Skolan har därefter stått tom men arbete pågår med att hitta ny verksamhet i byggnaden.

Ökade migrationsintäkter samt statsbidrag avseende flyktingkrisen genererar ett kraftigt överskott. Kommunen har öppnat två nya boenden, och har vid delåret fyra boenden för ensamkommande flyktingbarn.

Två stycken vattenkraftverksstationer köptes i maj 2016. Kommunen kan därmed påbörja arbetet med utgångspunkt från fiskevårdsplanen med fokus på vandringshinder.

Från och med april 2016 äger kommunen hela bolaget LB Kiel Gnarp AB som i sin tur äger fastigheten Bergesta, där kommunen bedriver särskilt boende. Kommunen hyr fastigheten av bolaget.

Flera projekt avslutas eller går in i ett slutskede under 2016. Nedan är några av de viktigaste.

VA-Sörfjärden är i genomförandeprocess och beräknas vara klart hösten 2016.

Morängsviken fortlöper enligt plan med VA-utbyggnad under hösten 2016.

IT -Fiberstadens projekt "gemensamt arbetssätt" planeras att implementeras och blir en viktig grund för framtida IT-utvecklingsarbete.

Inför kommande verksamhetsår

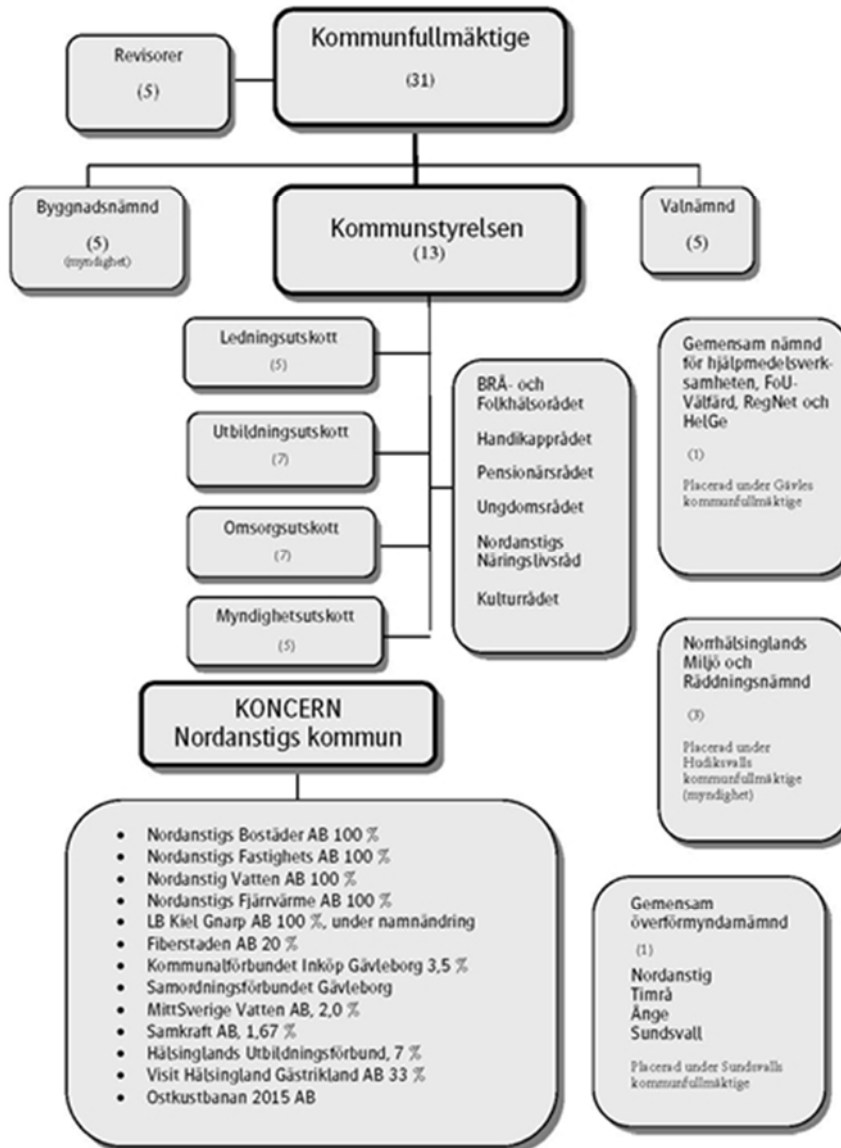
Budgetanpassningen fortsätter att vara vår största utmaning under kommande år. Ökade ambitioner inom välfärdsområdet från riksdag och regering kommer att innebära fortsatt tryck på effektiviseringar och omprioriteringar av befintlig verksamhet. Behov av ökat underhåll i kommunens fastigheter går inte att prioritera bort. Samtidigt behöver viktiga utvecklingsprojekt i kommunen kunna finansieras.

Regeringen och statsrådet Ardalan Shekarabi har tillsatt en utredning med två utredare för en ny landstingsreform, där före landshövdingen i Gävleborg Barbro Holmgren är utsedd som en av de två utredarna. Som utpendlarkommun mellan Sundsvall och Hudiksvall är det viktigt att Nordanstig inte får en administrativ gräns mellan dessa städer.

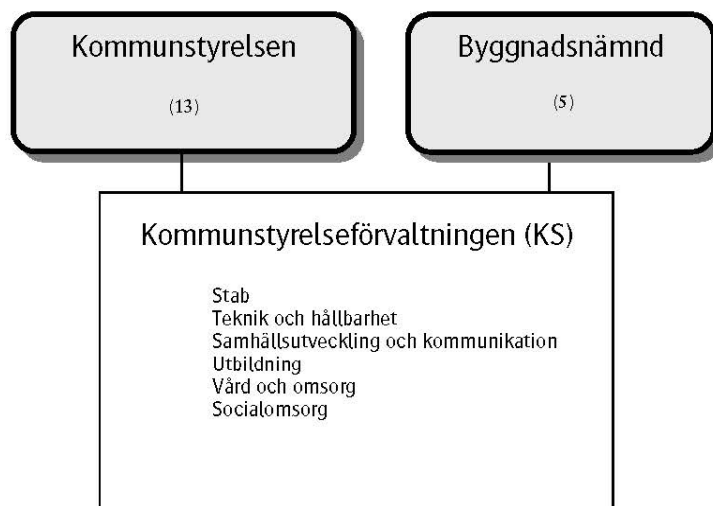
En ny kommunallag är på remiss. Den föreslagna lagen kommer att påverka kommunens förutsättningar att bedriva verksamhet, viktigt att bevaka vilka förändringarna blir och hur de påverkar Nordanstig.

Samkraft AB är under likvidation.

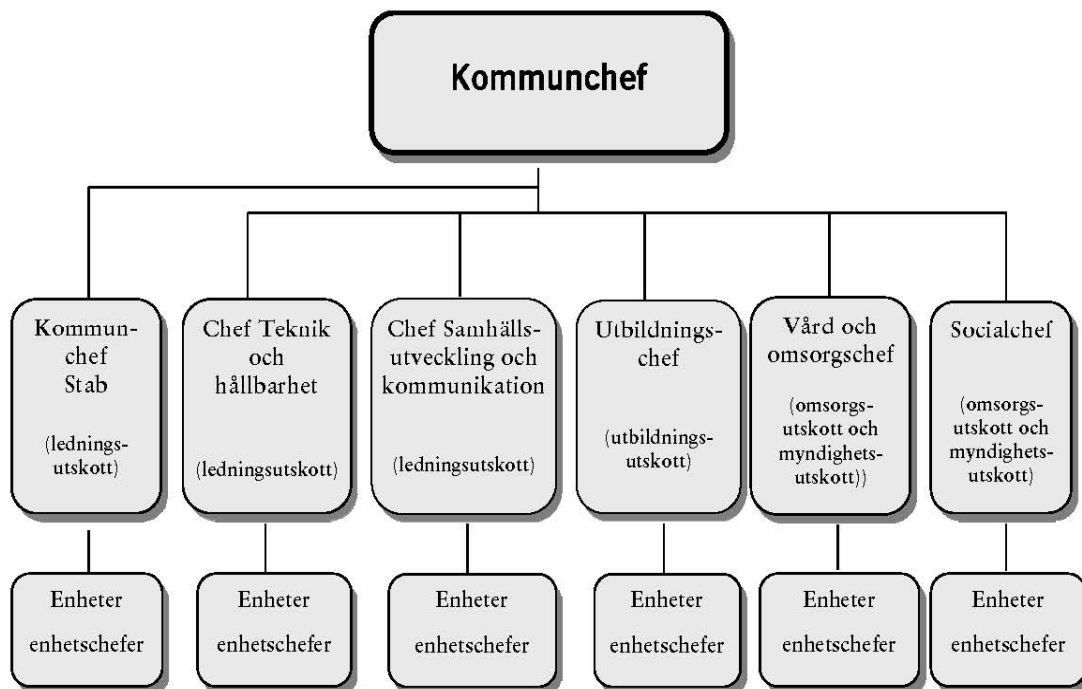
1.2 Politisk organisation och förvaltningsorganisation



Kommunförvaltningen



Kommunstyrelseförvaltningen



Kommunfullmäktige

Ordförande: Stig Jonsson (S)

Kommunfullmäktige är kommunens högsta beslutande organ. Fullmäktige har 31 ledamöter. Kommunstyrelsen bereder ärenden inför kommunfullmäktige.

Kommunstyrelsen

Ordförande: Monica Olsson (S)

Kommunstyrelsen har 13 ledamöter som väljs av kommunfullmäktige. Sedan 1 juli 2013 är all verksamhet samlad under kommunstyrelsen. I den nya politiska organisationen har kommunstyrelsen tillsatt fyra utskott: ledningsutskottet, utbildningsutskottet, omsorgsutskottet och myndighetsutskottet.

Kommunstyrelsen är kommunens "regering". Den har den ledande politiska rollen och samordnar och utvecklar kommunens samtliga verksamheter. Det är kommunstyrelsen som ser till att kommunfullmäktiges riktlinjer efterlevs och har uppsikt över alla kommunala nämnder och styrelser.

Kommunstyrelsen har direkt ansvar för kommunens ekonomi, översiktlig planering, kommunala bolag, mark och fastigheter, information och räddningstjänst. Näringslivsfrågor, civilt försvar och arkiv hör också till kommunstyrelsens ansvarsområde.

Kommunstyrelsen leder och samordnar kommunens intressen. Det är kommunstyrelsen som förbereder de ärenden som kommunfullmäktige beslutar om. Kommunstyrelsen har också övergripande ansvar för att besluten verkställs.

Kommunstyrelsen leder och samordnar förvaltningsarbetet och ansvarar för genomförande av de politiska beslut som fattas i kommunfullmäktige.

Ledningsutskottet

Ordförande: Stig Eng (C)

Ledningsutskottets verksamhetsområde omfattar bland annat övergripande ekonomi, personalpolitiska frågor, fysisk planering, näringslivsfrämjande åtgärder, infrastruktur, kommunikationer och andra kommunövergripande strategiska funktioner samt kultur.

Utbildningsutskottet

Ordförande: Erik Eriksson Neu (S)

Utbildningsutskottets verksamhetsområde omfattar utbildning 1-17 år och folkbiblioteket med tillhörande filialer.

Omsorgsutskottet

Ordförande: Åke Bertils (S)

Omsorgsutskottets verksamhetsområde omfattar vård och omsorg om äldre och funktionshindrade, integration samt arbetsmarknad.

Myndighetsutskottet

Ordförande: Åke Bertils (S)

Myndighetsutskottets verksamhetsområde omfattar individ- och familjeomsorg, övrig social omsorg samt biståndsbedömning enligt socialtjänstlagen och lagen om stöd och service till vissa funktionshindrade.

Byggnadsnämnden

Ordförande: Carin Walldin (S)

Byggnadsnämnden fattar beslut i frågor som rör myndighetsutövning utifrån plan- och bygglagen.

Valnämnden

Ordförande: Carin Walldin (S)

Valnämnden fullgör de uppgifter som enligt vallagen och övriga valförfattningar ankommer på kommunen.

Kommunrevision

Ordförande: Sverker Söderström (L)

Kommunrevisionen arbetar på kommunfullmäktiges uppdrag enligt kommunallagen kap 9 och god revisionssed.

Nordanstigs kommunala bolag

Nordanstigs kommunala bolag består av helägda bolag som finns i koncernsammanställningen som redovisas i delårsrapport och årsredovisning, dels av företag som är uppdragsföretag där kommunen äger en viss del.

2 Förvaltningsberättelse

2.1 Omvärld

2.1.1 Svensk ekonomi

Sveriges kommuner och landstings bedömning av den svenska ekonomin

Den svenska ekonomin utvecklades mycket starkt ifjol. Under första halvåret i år har utvecklingen varit mer dämpad. Förutsättningarna för svensk ekonomi ser trots det fortsatt gynnsamma ut. Den svenska ekonomin beräknas fortsätta att utvecklas betydligt starkare än ekonomin i många andra länder. Anledningen är en fortsatt stark utveckling av inhemsk efterfrågan. En försvagad krona tillsammans med en förbättrad tillväxt i omvärlden innebär också att exporten väntas få bättre fart framöver. Högkonjunkturen i svensk ekonomi förstärks därmed nästa år.

Sedan föregående skatteunderlagsprognos har bedömningen av antalet asylsökande påtagligt sänkts. Migrationsverket räknar nu med 34 500 asylsökande i år. Det kan jämföras med 100 000 i föregående skatteunderlagsprognos. Även antalet asylsökande för efterföljande år har justerats ned jämfört med tidigare bedömningar. Därtill ska läggas att en betydande neddragning skett i bedömningen av antalet ensamkommande flyktingbarn. Föregående skatteunderlagsprognos utgick från 18 000 ensamkommande flyktingbarn i år. Migrationsverkets senaste bedömning pekar nu mot en tillströmning på 3 500. Tillströmningen även efterföljande år har justerats ned i betydande grad.

Den nya och lägre bedömningen av antalet asylsökande och antalet ensamkommande flyktingbarn innebär att prognosen för kommunal och statlig konsumtion har skruvats ned. I vår tidigare skatteunderlagsprognos beräknades den offentliga konsumtionen, i reala termer, öka med 4,6 procent i år. Ökningen har nu justerats ned till 3,1 procent vilket också det är en kraftig ökning. Utvecklingen nästa år har också justerats ned till följd av det mer begränsade flyktingmottagandet.

En svagare utveckling av offentlig konsumtion innebär, allt annat lika, en svagare utveckling av efterfrågan i svensk ekonomi. Av bland annat detta skäl har bedömningen av tillväxten i svensk ekonomi justerats ned. SKL räknar nu med att bruttonationalprodukten, BNP, kalenderkorrigerat, ökar med 2,9 procent i år och 2,5 procent 2017. Det innebär en nedjustering av tillväxten med två respektive tre tiondels procentenheter jämfört med föregående prognos.

Trots en svagare beräknad tillväxt i svensk ekonomi har bedömningen av sysselsättningen justerats upp. Utvecklingen av antalet arbetade timmar i den svenska ekonomin har varit påfallande stark under första halvåret. Sysselsättningen beräknas fortsätta växa i relativt snabb takt även under resten av året. Det ger en ökning av antalet arbetade timmar på 2,2 procent i år. Det reala skatteunderlaget (efter justering för ändrade priser och löner) beräknas öka i ungefär samma takt. Även nästa år ökar sysselsättningen och skatteunderlaget snabbare än normalt, även om det är en nedjusterad bild jämfört med den vi gjorde i april.

För åren 2018 och 2019 har ingen egentlig prognos gjorts. Den svenska ekonomin förutsätts återgå till konjunkturell balans 2019. Det innebär BNP-ökningar på 1,6 procent årligen, vilket är något svagare än utveckling i genomsnitt under de senaste decennierna.

Det preliminära taxeringsutfall för år 2015, som Skatteverket publicerade den 11 augusti, indikerar en mindre ökning av skatteunderlaget än vår prognos från april. En del uppgifter i taxeringsutfallet är motsägelsefulla, varför det är svårt att avgöra vilka delar av skatteunderlaget som utvecklats svagare än beräknat. Det innebär också att prognosen för 2015 är mer osäker än bedömningen för föregående år brukar vara i augusti.

SKL cirkulär 16045

Skatteintäkter

Skatteintäkter och generella statsbidrag	Bokslut	Bokslut	Prognos	Prognos	Prognos	Prognos
Mnkr	2014	2015	2016	2017	2018	2019
Skatteintäkter och generella statsbidrag	502	516	530	545	554	563
Procentuell förändring från föregående år	3,5	2,8	2,7	2,8	1,7	1,6

2.2 Nordanstigs kommun, invärd

2.2.1 Kommunens befolkning

Den sista december 2015 var befolkningen 9 490. Fram till den sista juni 2016 har befolkningen ökat med 9 personer.

	2012	2013	2014	2015	2016-06-30
Bergsjö	2 758	2 744	2 762	2 759	2 742
Gnarp	2 232	2 206	2 212	2 235	2 259
Harmånger	2 139	2 112	2 116	2 110	2 116
Jättendal	875	884	872	865	859
Hassela	821	823	827	808	812
Ilsbo	708	722	704	710	707
Restförda				3	4
Totalt	9 533	9 491	9 493	9 490	9 499

År 2015 var födelsenettet negativt, antalet födda var färre än antalet avlidna. Flyttningsnettot var positivt. Fler invånare flyttade till kommunen än från den.

Fram till halvårsskiftet 2016 är trenden densamma.

	2013	2014	2015	2016-06-30
Födda	95	82	76	37
Döda	118	114	119	78
Födelsenetto	-23	-32	-43	-41
Inflyttade	513	562	566	284
Utflyttade	532	529	530	234
Flyttningsnetto	-19	+33	+36	+50

2.2.2 Arbetsmarknad

Nordanstigs öppna arbetslöshet ökade men ligger fortfarande under länsnittet. Hudiksvall, Sundsvall, Gävleborg och Västernorrland minskade samtliga jämfört med föregående år. Arbetslösheten för ungdomar 16-64 år minskar inom alla redovisade kommuner, både i länen och i riket.

Andelen arbetssökande och i arbetsmarknadspolitiska program var vid halvårsskiftet 6,3 procent.

Procentalen beräknas på förvärvsarbetande och arbetslösa inom samma åldersspann.

Öppet arbetslösa och i program (%)	Alla 16-64 år		Ungdomar varav 18-24 år	
	2016-06-30	2015-06-30	2016-06-30	2015-06-30
Nordanstig	6,3	6,0	10,6	11,2
Hudiksvall	7,6	8,4	16,3	20,3
Sundsvall	7,4	7,9	11,7	14,9
Gävleborgs län	10,7	10,9	19,9	22,3
Västernorrlands län	8,2	8,4	14,0	16,4
Riket	7,2	7,5	11,1	12,7

2.3 Personal

2.3.1 Sjukfrånvaro

Enligt Försäkringskassans statistik har sjukpenningtalet (hur många dagar med sjuk- och rehabiliteringsersättning som betalas ut per försäkrad) nationellt under perioden 1 januari till 30 juni 2016 ökat från 10,5-10,7 procent. Dock är ökningen långsammare än tidigare. För Gävleborgs län ligger sjukpenningtalet på 11,7 procent och för Nordanstig på 13,9 procent i juni 2016. Försäkringskassan rapport visar att ökad psykisk ohälsa är fortsatt den dominerande orsaken till sjukfrånvaro.

Total sjukfrånvaro

(%)	2016	2015
Verksamhet		
Kommunledningskontor	5,2	7,2
Utbildning	10,1	9,0
Vård och omsorg	9,4	8,0
Social omsorg	5,8	6,2
Totalt	8,6	8,0

Förvaltningens stab redovisas under kommunledningskontor, samt transport och kost & städ verksamheterna för 2016. 2015 redovisades transport samt kost & städ under social omsorg respektive vård och omsorg.

Sjukfrånvaron totalt i Nordanstigs kommun fortsätter att öka och är 8,6 procent per 30/6 i år i jämförelse med 2015 som visade 8,0 procent. Sjukfrånvaron anges i procent av de anställdas sammanlagda ordinarie arbetstid.

Fortsatt arbete pågår med att följa upp sjukfrånvaron i våra verksamheter. Insatser tillsammans med företagshälsovården görs. Medarbetare med flera sjukfrånvarotillfällen får obligatoriska samtal tillsammans med vår företagshälsovård enligt KOF-modellen (krav och funktionsschema).

Korttids- och långtidssjukfrånvaro

Av den totala sjukfrånvaron så ser vi en liten minskning av långtidssjukfrånvaron (60 dagar eller mer) jämfört med delåret 2015, från 52,0 till 50,6 procent.

(%)	< 59 dagar		> 60 dagar	
Verksamhet	2016	2015	2016	2015
Kommunledningskontoret	52,3	33,0	47,7	67,0
Utbildning	42,5	49,3	57,5	50,7
Vård och omsorg	50,5	49,6	49,5	50,4
Social omsorg	72,3	54,5	27,7	45,5
Total sjukfrånvaro	49,4	48,0	50,6	52,0

Sjukfrånvaro fördelad på kort- respektive långtidssjukfrånvaro, angiven i procent av den totala sjukfrånvaron.

Sjukfrånvaro för kvinnor och män

(%)	Kvinnor		Män	
Verksamhet	2016	2015	2016	2015
Kommunledningskontoret	4,8	9,5	6,4	1,9
Utbildning	11,1	9,7	4,3	4,4
Vård och omsorg	9,7	8,7	7,1	1,4
Social omsorg	6,6	5,5	4,4	8,0
Total sjukfrånvaro	9,2	8,8	5,6	3,5

Sjukfrånvaro fördelad per åldersgrupp

Sjukfrånvaron för medarbetare som är 50 år eller äldre står för den största ökningen, från 8,7-10,0 procent.

Verksamhet	29 år eller yngre		30 -49 år		50 år eller äldre		Alla anställda	
	2016	2015	2016	2015	2016	2015	2016	2015
Kommunledning skontoret	0,4	3,1	4,4	7,0	6,2	8,0	5,2	7,2
Utbildning	5,4	4,3	9,6	10,3	12,5	9,1	10,1	9,0
Vård och omsorg	2,9	5,0	10,7	7,8	10,5	9,0	9,4	8,0
Social omsorg	5,6	3,7	5,2	5,6	6,6	7,0	5,8	6,2
Total sjukfrånvaro	4,0	4,6	8,7	8,2	10,0	8,7	8,6	8,0

2.4 Styrning: vision, inriktningar, ambitioner och mål

Kommunfullmäktiges målstyrning

Nordanstigs kommuns verksamheter styrs utifrån vision, övergripande inriktningar och ambitioner samt mål som bryts ner från kommunfullmäktige till kommunstyrelse. Kommunfullmäktige styr och följer upp denna struktur genom målplaner och sammanställs i delårsrapport och årsredovisning.

Kommunfullmäktige

Kommunfullmäktige är det högsta beslutande organet inom kommunen. Där beslutas ärenden av principiell beskaffenhet eller av större vikt, främst mål och riktlinjer för kommunen samt budget, skatt och andra viktiga ekonomiska frågor, organisation och verksamhetsformer. Enligt 3 kap. kommunallagen och enligt nya ändringar i 8 kap. kommunallagen, om den ekonomiska förvaltningen, ska kommunfullmäktige besluta om riktlinjer för god ekonomisk hushållning för kommunen. Detta kommer att arbetas fram och beslutas om i budgetarbetet för 2017.

Visionsarbete

Nordanstigs vision är:

Nordanstig *Naturligtvis* - Här förverkligar du dina livsdrömmar.

Hösten 2009 antog kommunfullmäktige Vision 2020. Under 2015 pågick arbete utifrån visionen och många medborgare, företagare, kommunanställda och förtroendevalda var på olika sätt involverade. Kommunen vill möjliggöra att många kommunmedborgare engageras och medverkar i byggandet av framtidens kommun.

Om fler och fler arbetar tillsammans kommer visionen i grunden att kunna påverka Nordanstig i den riktning som valts.

I visionen finns sju gyllene slutsatser som förtydligar särskilt viktiga områden i utvecklingsarbetet. Man kan säga att visionen pekar ut färdriktningen, men det behövs också ledstjärnor som hjälp att navigera. Strategiskt prioriterade och tidsatta aktiviteter i utvecklingsplanen för att hålla kompassriktningen mot vision 2020 arbetades fram under 2015.

Motiven för visionsarbetet varierar men några faktorer som väger tungt i Nordanstigs kommun är att

- skapa ett tydligare samarbete mellan offentlig verksamhet och näringsliv samt föreningsliv för att stärka utvecklingspotentialen för Nordanstig
- bättre hantera arbetslöshet och befolkningsminskning
- stärka ungdomar och unga vuxnas delaktighet och inflytande
- genom tydlig styrning hålla ekonomin i balans.

Målstyrningsprocess

Kommunfullmäktige antog i december 2015 politiska inriktningar och ambitioner för Nordanstigs kommuns förvaltningar och helägda bolag fram till och med 2019. Utifrån dessa togs verksamhets- och finansiella målområden fram för 2016, totalt 11 stycken som ska styra verksamheternas uppdrag och resursfördelning, både för ekonomi och personal.

För att säkerställa den framtida välfärden i Nordanstigs kommun krävs en hållbar ekonomisk tillväxt. Hållbarhetsperspektivet ska avspeglas i kommunens alla verksamheter. God ekonomisk hushållning syftar till att kommunens verksamhetsresurser används på mest effektiva sätt, både kostnadseffektivt och ändamålsenligt. Det ska finnas ett klart samband mellan de resurser som används, de prestationer som genomförs och de resultat som uppnås.

Kommunfullmäktiges ansvar i målstyrnings- och budgetprocessen är att

- fastställa de övergripande politiska inriktningarna i Nordanstigs kommun
- tilldela resurser till kommunstyrelsen för att målen ska kunna uppnås
- följa upp och utvärdera kommunstyrelsens verksamhet och dess måluppfyllelse.

Kommunstyrelsen

Kommunstyrelsen bereder ärenden till kommunfullmäktige och föreslår vad fullmäktige ska besluta. Styrelsen har även ansvar för att genomföra fullmäktiges beslut.

Kommunstyrelsen leder, samordnar och övervakar förvaltningen av kommunens angelägenheter och har uppsikt över egen och bolagens verksamhet, enligt 6 kap. kommunallagen.

Genom månadsuppföljning, delårsbokslut och internkontroller följer kommunstyrelsen kontinuerligt upp verksamheterna. En sammanställd redovisning upprättas vid delårsbokslut och årsredovisning.

Kommunstyrelsens ansvar i målstyrningsprocessen är att

- föreslå och bereda övergripande politiska inriktningar
- föreslå övergripande mål som bygger på de politiska inriktningarna
- samordna uppföljning och utvärdering
- tolka de övergripande målen och formulera konkreta mål (48 stycken) och strategier
- följa upp vilka åtgärder som vidtagits för att uppnå målen och redovisa dessa till kommunfullmäktige
- redovisa måluppfyllelsen inför kommunfullmäktige, minst en gång per år i samband med årsredovisningen
- tillsammans med byggnadsnämnden ansvara att genomföra fullmäktiges beslut.

Politiken ansvarar för att sätta mål, prioritera resurserna på ett övergripande plan samt att regelbundet följa upp målen, kvaliteten och effektiviteten.

Tjänstemannaorganisationen och ytterst ledningsgruppen ansvarar för hur arbetet ska genomföras för att nå bästa resultat.

Nordanstigs kommun har ett webbaserat system, Stratsys, för måluppföljning och rapportering. Systemet åskådliggör målstrukturen genom nedbrytning av de övergripande politiska inriktningarna till kommunfullmäktige- och kommunstyrelsemål och konkreta aktiviteter som stöttar det nuvarande arbets sättet med styrning.

För att följa upp målen och säkerställa det systematiska kvalitetsarbetet finns även kvalitetsverktyg, indikatorer och mätetal kopplat till målen.

Systemet ger en överskådlig och förenklad struktur kring rapportering och administration kring mål och resultatstyrningen. Det ger ett stöd för verksamheterna att fokusera på innehåll, analys och andra värdeskapande aktiviteter.

2.5 Kommunfullmäktiges övergripande verksamhetsmässiga mål

I budget för 2016/2019 redovisas god ekonomisk hushållning under avsnittet Kommunfullmäktiges övergripande verksamhetsmässiga mål. I delårsrapporten och Årsredovisningen för 2016 redovisas fullmäktiges ambition med den övergripande inriktningen avseende god ekonomisk hushållning i ett eget avsnitt, God ekonomisk hushållning.

2.5.1 Barn och unga 2015 - 2019

Arbetet med barn och unga ska vila på en gemensam värdegrund. Denna värdegrund bygger på en människosyn som ser människan som aktiv, engagerad, ansvarskännande och medskapande.

Vår ambition är att barn och unga i Nordanstigs kommun ska växa upp och utbildas i en trygg och stimulerande miljö.

Kommunen ska stärka föräldrarollen genom bland annat familjecentraler. Detta ska vi uppnå genom att socialtjänst, förskola och föräldrar samarbetar mot gemensamma mål. Vår starka ambition är att finna en långsiktig plan över skolan i Nordanstig så att alla elever, föräldrar och skolpersonal känner tillit och tror på framtiden. Alla beslut ska fattas med trovärdiga och sakliga underlag. Akutlösningsåtgärder bör i möjligaste mån undvikas. Det är våra ambitioner att alla elever ska ha en bra skolmiljö och att alla elever ska tro på framtiden och vilja läsa vidare.

Vi ska erbjuda en bra utbildning, där barn och ungdomar känner inflytande och delaktighet och där undervisningen i för- och grundskola tar tillvara elevernas naturliga upptäckarglädje. Varje individ ska bemötas och utbildas utifrån sina egna förutsättningar och få stöd och uppmuntran för att nå de nationella målen och för att bli starka och självständiga människor. Skolan ska stödjas så att andelen elever som når de nationellt uppställda målen stadigt ökar.

Barn och ungdomar ska få mer plats och möjlighet att påverka sin situation genom bland annat ungdomsrådet. Kommunen ska stimulera aktiviteter i drogfria miljöer och ha nolltolerans för mobbning och kränkande behandling. Nordanstigs kommun ska arbeta för ett aktivt utbyte mellan skola och närings-, och föreningsliv.

Kommunfullmäktiges verksamhetsmål 2016	Prognos måluppfyllelse
Under 2016-2018 ska varje barn och elev ges möjlighet att utvecklas utifrån sina behov och förutsättningar. Förskolan och skolan ska också ge barnen och eleverna framtidstro och stärka deras självkänsla. Barn och elever ska få det stöd de behöver så att de når målen som finns för förskola respektive skola.	SKL rankar 2015 Nordanstigs skolor som Hälsinglands bästa i sin årliga skolranking. Inom skolan bedrivs ett systematiskt kvalitetsarbete och kommunen kommer att skriva ett samarbetsavtal med Skolverket om en "Bästa skola" satsning i Nordanstig.

Kommunstyrelsens verksamhetsmål 2016	Prognos måluppfyllelse
Under 2016 arbeta för en fullvärdig familjecentral där även mödravården ingår, samt att antalet besökande ökar.	Social omsorg: Arbete pågår både inom tjänstemanna- och politiska organisationen. I dagsläget finns dock inga beslut tagna.
Öka delaktigheten bland barn och unga (t.ex. genom ungdomsrådet).	Utbildning: Sker varje dag och i alla verksamheter, i dialog, i styrda mötesforum såsom klassråd, elevråd, matråd, likabehandlingsråd och andra forum där barn och elever kan och får möjlighet att framföra sina åsikter. I kurs- och läroplanerna står klart och tydligt vilket uppdrag lärare och annan personal som arbetar med barn/elever ska arbeta med för att fostra och utbilda barn och elever till ansvarskännande och demokratiska medborgare. Att ge dem verktyg för att kunna påverka och medverka till att skapa dagens och morgondagens samhälle. Social omsorg: Barns delaktighet mäts och dokumenteras, detta kommer årligen följas upp och utvärderas för att se om och vilka förändringar i verksamheten som behöver göras.

Kommunstyrelsens verksamhetsmål 2016	Prognos måluppfyllelse
<p>Ökad samverkan mellan utbildning och IFO, social omsorg.</p>	<p>Utbildning: Utskottets strategi är att följa upp alla orosanmälningar, i syfte att utöka samverkan mellan utbildning och socialtjänst för barnets bästa. Samordnad individuell planering, SIP, är ett samverkansforum där kommunens verksamheter och regionens verksamheter i samarbete efter vårdnadshavarens samtycke möts tillsammans med fokus på barnet/eleven bästa. Skolan/förskolan gör sitt utifrån läroplan och kursplaner och övriga myndigheter gör vad som åligger dem. Det underlättar också för vårdnadshavaren att inte behöva gå på så många möten. Fokus är att ha barnet i centrum.</p> <p>Social omsorg: Vi samlas till lagstadgad samverkan i form av Samordnad individuell planering, SIP. Vi arbetar dessutom i regionala forum för att utveckla och förbättra kvaliteten i detta mötesforum.</p>
<p>Utbildningen ska utformas så att alla elever tillförsäkras en skolmiljö som präglas av trygghet och studiero.</p>	<p>Utbildning: Utskottets strategi: redovisning av elevernas trygghetsenkäter, LUPP-enkäten, Kupolstudien som Karolinska institutet gjort och att följa hur incidentrapportering hanteras för att skapa tryggare miljöer för barnen/eleverna.</p> <p>Kartläggning av rastaktiviteter på skolorna och se hur de påverkar elevernas prestation i klassrummet och därmed även se om det påverkar elevernas betyg.</p> <p>En kommunenkät har skickats ut för skolan och fritidshemmen. Arbetet med att sammanställa enkäten pågår under hösten 2016.</p> <p>Att elevhälsan numera har nästan alla vakanser tillsatta innebär att grunduppdraget att arbeta förebyggande kommer att ge effekt på både tryggheten och studieron.</p> <p>Samarbetet med Skolverket kring satsningen "Bästa skola" skapar betydligt bättre förutsättningar att arbeta mer systematiskt med att kvalitetssäkra grund- och särskolan.</p>

2.5.2 Kultur och fritid 2015- 2019

Inom kultur och fritid ska inriktningen vara att stimulera och stödja ungdomsverksamhet för att bidra till allsidiga fritidsaktiviteter för barn och ungdomar. Kommunen ska ge ekonomiska förutsättningar till detta och på så sätt arbeta för en drog- och alkoholfri miljö.

Det finns stort behov av idrottshall i Bergsjö, vilket vi kommer att arbeta för, liksom ungdomskortet för kollektivtrafiken som bör införas successivt, när det ekonomiska utrymmet finns.

Ambitionen är också att bibehålla de ekonomiska resurserna till kultur- och föreningsstöd och lyfta fram kulturaktiviteterna och stödet till den lokala kulturen.

Ungdomsrådets kompetens och viljeinriktning ska tas tillvara och de äldres fritidsaktiviteter ska stimuleras.

Stöd ska möjliggöras bland annat genom kommunens utvecklingsmedel till förenings- och ungdomsverksamhet. Nordanstigs Föreningsråd som paraplyorganisation för föreningarna ska vara en viktig samarbetspartner för kommunen.

2.5.3 Boendemiljö och kommunikation 2015-2019

Kollektivtrafiken är viktig för vår kommun. Vi vill verka för förbättrade kommunikationer och att kollektivtrafiken i synnerhet utvecklas under mandatperioden, för att stödja pendling till och från jobbet likväl som till och från fritidsaktiviteter. Kollektivtrafikens utveckling visar kommunens utvecklingspotential för dem som funderar på att flytta hit, och pendlingsmöjligheterna med både tåg och buss gör inflyttningsområdet större. Kollektivtrafiken ska utökas och ambitionen är att tillgängliggöra kollektivt resande för fler.

Vi bör diskutera bussförbindelser på östra sidan av kommunen. Bussförbindelserna är viktiga för skolans behov och bör samordnas. En aktiv dialog om kollektivtrafikförbindelser bör föras med Regionen. Vi kommer att arbeta för två tågstopp i kommunen.

Vi deltar aktivt i utvecklingen av E4 och dubbelspår för Ostkustbanan genom kommunen.

Goda nätkommunikationer ökar chansen till lyckade etableringar av företag, och till ett ökat samarbete inom skola och utbildning. Vår ambition är att vi vill visa att Nordanstig är en kommun, som är i framkant vad gäller både teknik och fiberutbyggnad. Vi vill arbeta för att stärka kommunmedborgarnas känsla för sin kommun och även förbättra omvärldens bild av kommunen.

Vi vill visa vilka naturtillgångar och friluftsliv som erbjuds och hur tryggt det är att bo här. Att Nordanstigs kommun står för utveckling och framåtanda. Att här i Nordanstig kan själen vårdas och intellektet stärkas. Här finns närhet till våra grannkommuner genom bra kommunikationer. Att i Nordanstig finns en bra boendemiljö ur alla aspekter.

Kommunfullmäktiges verksamhetsmål 2016	Prognos måluppfyllelse
Under 2016-2018 utveckla attraktiva boende- och livsmiljöer som skapar tillväxt.	Arbete pågår att utveckla boenden i kustmiljö där exploater utvecklar Sörfjärden, Varpsands och Gnarpbadens fritidshusområden. Kommunen exploaterar Morängsvikens fritidshusområde.

Kommunstyrelsens mål 2016	Prognos måluppfyllelse
Skapa trygga boendemiljöer och påbörja bostadsbyggande i kommunen.	Kommunledningskontoret: Ett aktivt tillsynsarbete med ovärdade tomter och skrotbilar. (Pågår inom ramen för plan och byggverksamheten.) Ytterligare detaljplaner i kust- och strandnära lägen skall genomföras. Påbörja försäljning av tomter i Morängsviken. (Start hösten 2016.) Planera för boende, handel och industri i anslutning till stationslägen. (Fördjupning startar hösten 2016.) Utökning och förbättring av Kustvägen. Arbetet med ny och mobilanpassad så kallad responsiv webbplats påbörjas. (Förarbete startat.)
Öka utbyggnaden av fiber i kommunen.	Kommunledningskontoret: Förtätning av fibernätet inom ramen för Fiberstadens uppdrag. (Pågår.)
Påbörja arbetet med att erbjuda fritidskort för ungdomar 9-18 år.	Utbildning: Skolskjutshandläggaren har, åt kommunchefen, tagit fram antalet barn/ungdomar som kommer att kunna omfattas av erbjudandet om fritidskort.
Undersöka behovet av ytterligare busslinjer i kollektivtrafiken.	Kommunledningskontoret: Förslag är presenterat. Utarbeta offensivt remissvar till den Regionala trafikförsörjningen.

2.5.4 Miljö och hälsa 2015 - 2019

Kommunens uppgift är att planera för en god livsmiljö på ett sätt som är socialt och ekologiskt hållbart. Kommunen ska öppet kommunicera och regelbundet följa upp miljöarbetet. Vi vill utveckla de lokala miljömålen i samklang med de regionala och de nationella kvalitetsmiljömålen utifrån den nationella och vår lokala klimatstrategi.

Klimatstrategin ska uppdateras i samband med att våra miljömål utvecklas.

Kommunen bör ta fram ett nytt tematiskt tillägg under 2016 för vindkraftsutbyggnad. Vi bör vara positiva till utbyggnad. Självklart ska avstånd till boende och andra regler följas. Vi bör tillåta höjder upp till 250 meter om det är lämpligt. Annan förnyelsebar energi bör också få sin prioritet, som till exempel solenergi.

Vi vill utveckla källsorteringen i kommunen.

Vi anser att brottsförebyggande arbete och en väl utvecklad folkhälsa är viktiga framgångsfaktorer för att göra kommunen trygg och attraktiv att leva och bo i. Med utgångspunkt från folkhälsopolitikens elva målområden sker det förebyggande arbetet genom de fyra målområden vi valt att prioritera. Dessa är; delaktighet och inflytande i samhället; ekonomiska och sociala förutsättningar; barn och ungas uppväxtvillkor; ANDT minskat bruk av tobak och alkohol, ett samhälle fritt från narkotika och dopning samt minskade skadeverkningar av överdrivet spelande.

Kommunfullmäktiges verksamhetsmål 2016	Prognos måluppfyllelse
Under 2016-2018 ska miljön och folkhälsan i Nordanstigs kommun successivt förbättras.	Arbetet inom folkhälsoområdet fortgår med nätverksträffar och informationsinsatser m.m. för kommunens befolkning med målet att öka kunskaperna, inflytandet och delaktigheten bland alla medborgare i kommunen för en förbättrad hälsa och bevarad trygghet. En verksamhetsplan för folkhälsoarbetet 2016 har arbetats fram av BRÅ- och folkhälsorådet och en revidering av den långsiktiga folkhälsoplanen för 2016-2020 pågår. De prioriterade folkhälsomålen för Nordanstigs kommun 1,2,3 och 11 ligger som grund i båda planerna och de utgår från Gemensamma utgångspunkter för en förbättrad hälsa i Gävleborg och ANDT- strategin som finns för länet.

Kommunstyrelsens mål 2016	Prognos måluppfyllelse
Fortsätta arbetet utifrån samarbetet med länsstyrelsen genom "Överenskommelse kring åtgärdsarbete och klimatanpassning" och implementera den i verksamheten.	Kommunledningskontoret: Påbörja arbetet med utgångspunkt från fiskevårdsplanen med fokus på vandringshinder. (Kraftverk inköpt, process för hinder påbörjad.) Ny avfallsplan för åren 2016-2020 fastställs. (Fastställd.) Utarbetande av ny avfallstaxa påbörjas. Föryngringsytor återplanteras enligt skogsvårdsplanen. Det strategiska arbetet fortsätter genom fortsatta miljö- och klimatåtgärder i linje med intentionen att bli eko-kommun. Översiktsplanen klar för utställning under hösten.

2.5.5 Trygg som medborgare 2015 - 2019

Vår ambition är att skapa trygghet under kommunmedborgarens hela levnadstid.

En gemensam värdegrund ska genomsyra alla kommunens verksamheter där bemötande och respekt är en gemensam grund.

Kommunens insatser ska kännetecknas av korrekt och snabb service när det finns behov av stöd i hemmet eller boende i särskilt boende. Brukaren ska ha valfrihet och möjlighet att påverka vårdinsatsen. Kvalitetskraven ska vara likvärdiga oberoende av utförare.

Vi ser inget hinder för att fortsätta med inrättandet av intraprenad i äldreboenden, inte heller andra driftsformer inom kommunens verksamhet.

Vi ser behovet av olika boendeformer för äldre och planer finns. Utifrån efterfrågan och möjlighet kommer boende för äldre att byggas ut.

Kvaliteten i den kommunala hemtjänsten ska utvecklas så att verksamheten blir ett föredöme med god service och kvalitet vid val av utförare. Anhöriga som tar hand om någon närstående ska få stöd.

Verksamheten inom individ och familjeomsorgen ska utvecklas. Antalet placeringar av barn och ungdomar ska minska genom att vi satsar på olika former av hemmaplanslösningar för familjer, barn och unga. Den förebyggande verksamheten ska utvecklas.

Kommunen ska fortsätta utveckla ett bra samarbete med Regionkommunen kring vårdfrågor.

Det brottsförebyggande arbetet i BRÅ, brottsförebyggande rådet, är viktigt och samverkan med polis, skola och föreningsliv ska ske kontinuerligt.

2.5.6 Näringsliv och arbetsmarknad 2015 - 2019

Nordanstigs kommuns insatser för näringsliv och företagande ska kännetecknas av attityder som skapar ett förbättrat företagsklimat, en god företagsutveckling, möjligheter och öppningar att utveckla nätverk och innovationer.

Vår ambition är att näringslivsfrågorna lyfts fram och förbättras, särskilt för de små företagen. Det handlar om att ha goda och öppna kontakter mellan kommun och företag samt mellan kommunen och Företagarföreningen. Det är viktigt att Näringslivsrådet blir mer aktivt och för fram sina åsikter till kommunens ledning.

Vår ambition är att kommunens insatser för näringsliv och företagande ska möjliggöra fler företag, fler arbetstillfällen och utvecklad turism.

Vi tror att det finns stora möjligheter för företag att utvecklas inom den s.k. gröna sektorn. Det är positivt då det möjliggör en mer hållbar tillväxt. Med hållbar tillväxt menar vi att tillväxten inte sker på bekostnad av miljö, personal, djur eller kultur. Att tillväxten bygger på miljövänlig teknik.

Kommunen ska aktivt arbeta för nyetableringar av företag och tillväxt inom befintliga företag och utbildning inom företagande och entreprenörskap.

Vi anser de sociala företagen har sin plats i kommunen men vill att de ska konkurrera på samma villkor som etablerade näringar.

Vi anser att utveckling och förstoring av den lokala arbetsmarknadsregionen har mycket stor strategisk betydelse.

En ny näringslivsstrategi ska arbetas fram under mandatperioden.

Mångfalden i vår kommun är en tillväxtfråga som vi bör ta tillvara.

Vi vill att nyanlända och andra inflyttares yrkes- och utbildningskunskaper ska tas tillvara för att underlätta ingången i arbetslivet. Nyanländas inläring av svenska språket ska prioriteras.

Kommunens arbetsmarknadsstrategiska åtgärder ska syfta till att människor kan klara sin egen försörjning. Vi ska särskilt fokusera på att underlätta ingången i arbetslivet för ungdomar.

Kommunfullmäktiges verksamhetsmål 2016	Prognos måluppfyllelse
Under 2016-2018 ska förutsättningarna för näringslivet utvecklas och förbättras i kommunen.	Hållbar tillväxtstrategi fastställs i fullmäktige i september. Arbete pågår för färdigställande för exploatering av industrimark.

Kommunstyrelsens mål 2016	Prognos måluppfyllelse
Öka riktade insatser för integration i arbetslivet för personer som står utanför arbetsmarknaden.	Kommunledningskontoret: Varierande aktiviteter skall vidtas. Nyföretagande för nyanlända startar under hösten. Industrimark skall färdigställas för exploatering med start hösten 2016. Påbörja genomförande av i kommunstyrelsen antagen hållbar tillväxtstrategi. Social omsorg: Hos arbetsmarknadsenheten drivs flera externt finansierade projekt. Projekt Timing finansieras genom projektmedel från statliga statsbidrag för nyanlända. Detsamma gäller projekten Integration Gävleborg och Frivillig i Gävleborg. Dessa projekt löper på 2016 och vidare 2017 så vitt känt, finansierat via ESF och Region Gävleborg som är huvudprojektägare.
Planlägga industrimark i kommunen.	Kommunledningskontoret: Förstudie och kostnadsberäkning pågår, diskussion om samarbete i Tjärnviksområdet påbörjad.
Färdigställa ny Näringslivsstrategi.	Kommunledningskontoret: Hållbar tillväxtstrategi fastställs i kommunfullmäktige i september.

2.5.7 Personalpolitik 2015 - 2019

Nordanstigs kommun vill som arbetsgivare driva en personalpolitik som är tydlig, väl känd och som är väl förankrad i en gemensam värdegrund som överensstämmer med verksamhetens mål.

Som arbetsgivare har kommunen som mål att organisationen utmärker sig genom att skapa förutsättningar med en framsynt personalplanering, där kompetensförsörjningen är en hörnsten för att personalen ska kunna åstadkomma god service och möjlighet för verksamheten att nå uppsatta mål.

En fråga som bör lösas under perioden är att erbjuda fler heltidstjänster.

2.6 God ekonomisk hushållning

Kommunfullmäktiges ambition med den övergripande inriktningen

För kommunen gäller god ekonomisk hushållning.

God ekonomisk hushållning innebär att periodens kostnader täcks av periodens intäkter och dessutom ger ett överskott för att avsätta medel för att möta tidigare och framtida pensionsförpliktelser, amortera skulder, värdesäkra tillgångar, egenfinansiera investeringar samt skapa en buffert för framtida oförutsedda händelser.

De kommunala verksamheterna ska kännetecknas av väl underbyggda beslut, hög effektivitet och god servicenivå.

Kommunens affärsdrivande verksamheter och bolag ska generera överskott som kan garantera en långsiktig utveckling. Samarbete och samverkan mellan kommuner och näringsliv ska alltid undersökas.

Kommunfullmäktiges finansiella mål	Prognos måloppfyllelse
Verksamhetens nettokostnader plus finansnetto exklusive intäkter av engångskaraktär ska vara högst 98 procent av skatteintäkter, generella statsbidrag och kommunal fastighetsavgift för vardera åren 2016-2019.	Målet kommer att uppnås utan ökade insatser. Prognosen visar på ett resultat på 33,7 mnkr. Det motsvarar ca 6,3 procent av skatteintäkter, generella statsbidrag och fastighetsavgift.
Investeringsvolymen för innevarande år bör lägst motsvara årets avskrivning. Årets investeringsvolym samt ombudgetering från föregående år får högst motsvara årets avskrivningar gånger tre.	Målet kommer att uppnås utan ökade insatser. Prognosen för investeringar är 31,7 mnkr. Prognosen för avskrivningar är 13,8 mnkr.
Soliditeten inklusive total pensionsskuld ska förbättras årligen.	Målet kommer att uppnås utan ökade insatser. Soliditet inklusive total pensionsskuld för 2015 var -36 procent. Prognos för soliditet inklusive total pensionsskuld i prognos 2016 är -24 procent.
Likviditeten skall vara lägst 100 procent, d.v.s. omsättningstillgångarna ska vara högre än de kortfristiga skulderna.	Målet kommer att uppnås utan ökade insatser. Prognosen för likviditeten är 130 procent.
Samtliga investeringar bör finansieras med egna medel och/eller specifika bidrag.	Målet kommer att uppnås utan ökade insatser. Inga lån har tagits upp för att finansiera investeringar och inga lån planeras för att finansiera investeringar.
Kommunen ska amortera låneskulden med minst 6 procent per år.	Målet kommer att uppnås utan ökade insatser. Prognosen för amortering av låneskulden ligger på drygt 8 procent.

Nordanstigs kommuns arbete med god ekonomisk hushållning

Kommunallagen och den kommunala redovisningslagen innehåller regler för kommunens ekonomiska styrning.

Kommunen ska ha god ekonomisk hushållning i sin egen verksamhet och i offentliga verksamheter som bedrivs av andra juridiska personer, som kommunens bolag. Dessutom finns ett balanskrav, som innebär att kommunens intäkter varje år ska överstiga kostnaderna. Balanskravet är en nedre gräns för den ekonomiska utvecklingen, medan begreppet god ekonomisk hushållning innebär väsentligt högre krav. Kommunen har målmedvetet arbetat med god ekonomisk hushållning. Nordanstigs fullmäktige har för avsikt att följa rekommendationen att resultatet varje år skall vara lägst 2 procent av skatteintäkterna det vill säga drygt 10 mnkr.

Regeringen fattade 2012 beslut om en proposition om kommunala utjämningsreserver. Förslaget innebär att kommuner och landsting själva ska kunna utjämna intäkter över tid genom att bygga upp resultatutjämningsreserver inom ramen för det egna kapitalet. På det sättet kan man sätta undan en del av överskottet i goda tider och sedan använda medlen för att täcka underskott till följd av en lågkonjunktur. Införandet av reserverna kan ses som ett förtydligande av det övergripande målet om god ekonomisk hushållning som kommuner och landsting ska uppfylla. Nordanstigs kommun har inte ännu tagit något beslut avseende resultatutjämningsreserv.

Verksamhet när det gäller uppdrag och kvalitet kan inte fortsätta på nuvarande nivå, eftersom kostnaderna ökar snabbare än intäkterna. Den ökade invandringen ger fler kommunmedborgare och därmed större behov och ökade möjligheter.

Med dessa förutsättningar som bakgrund är det alltså nödvändigt att budgetanpassningen på 50 mnkr som fullmäktige beslutade om den 1 december 2014 ger nya ramar och förutsättningar för verksamheterna, så att positiva resultat erhålls snarast, dock senast 2018.

Anpassningskravet på 50 mnkr föranleddes av behoven att genomföra större strukturella förändringar, och därför budgeterades även en post för omställningskostnader 2016 på 6 mnkr, 2017 på 11 mnkr och 2018 på 15,6 mnkr. Anpassningskravet, senare benämnt åtgärdspaketet, var en konsekvens av att kostnadsnivån för kommunens verksamheter ökat kraftigt de senaste två åren. Anpassningskravet på 50 mnkr avsågs för hela budgetperioden, det vill säga kostnadsnivån skulle sänkas med 50 mnkr till 2018. Varje år inom perioden har det budgeterats omställningskostnader.

Under våren 2015 började ett intensivt arbete med att föreslå åtgärder som reducerar verksamheternas kostnader fram till 2018. En reviderad budget beslutades av fullmäktige den 7 april, 8 juni och 9 november.

Effekten av fattade beslut har inarbetats i budgeten för 2017/2020 och beräknas ge 41,5 mnkr i minskade kostnader 2018. Med andra ord saknas beslut om åtgärder på 8,5 mnkr. Fullmäktige beslutade i december 2015 att arbetet med att fatta beslut om ytterligare åtgärder som ska genomföras till 2018 fortsätter.

Det är av yttersta vikt att verksamheterna ges förutsättningar för effektiviseringar, det vill säga att anpassa lokalerna både till utförande och antal för att göra det möjligt att visa resultat enligt kommunfullmäktiges mål. Följden blir annars att kostnaderna för lokaler ökar samtidigt som tjänsternas kvalitet och mångfald minskas. Därför måste arbetet fokuseras på att utveckla, förtydliga och följa upp de politiska verksamhets- och finansiella målen.

Svensk kommunrating analyserar rikets kommuner såsom nationalekonomer analyserar ett land. Nordanstigs kommun har 2010-2012 erhållit betyg B (2007 betyg C) med stigande trend avseende kommunens ekonomiska och finansiella läge. I analysen för år 2013 är betyget höjt till A. Det är ett tydligt tecken på att kommunens arbete mot god ekonomisk hushållning har gett resultat.

En ändamålsenlig kommunalredovisning, SOU 2016:24

Utredaren Gunvor Pautsch har fått i uppdrag av regeringen att se över lagen om kommunal redovisning.

Av de förslag på ändring i lagen som utredaren föreslår är redovisning av kommunala pensioner det som kommer få störst effekt på kommunens balansräkning och resultaträkning.

Utredaren föreslår att:

- Alla pensionsförpliktelser ska redovisas som skuld eller avsättning i balansräkningen (fullfonderingsmodellen).
- Pensionsförpliktelser intjänade före 1998 överförs från ansvarsförbindelse via eget kapital.
- Balanskravsjustering ska göras för årliga skuldförändringar beroende på ändrade livslängdsantaganden eller ändrad diskonteringsränta.

Effekter på balansräkningen av förslaget om fullfonderingsmodell kommer för Nordanstigs kommun att ge ett negativt eget kapital, enligt årsredovisning 2015, -114 mnkr. God ekonomisk hushållning kräver att ett negativt eget kapital återställs. De finansiella målen måste omarbetas för att en god ekonomisk hushållning ska uppnås. Varje års utbetalningar av pensioner intjänade före 1998 minskar avsättningen för pensioner.

Effekter på resultaträkningen blir att lägre pensionskostnader redovisas än vid blandmodellen då utbetalningar av pensioner före 1998 redovisas som skuldminskning. Utbetalningarna är lika varför ett högre resultat krävs om inte betalningarna ska finansieras med minskade finansiella tillgångar eller upplåning. Trolig resultatnivå bör vara ca 4 procent av skatteintäkter och generella statsbidrag.

De kommuner och landsting som utsetts till remissinstanser ska ha lämnat svar senast den 1 september 2016. Lagen kan träda i kraft tidigast 2018.

2.6.1 Avvikelse prognos mot budget för kommunen

Mnkr	Budget 2016	0,5
A	Avvikelser inom verksamheterna	
	- Kommunledningskontoret	4,0
	- Stab	19,1
	- Utbildning	-0,3
	- Vård och omsorg	-1,9
	- Social omsorg	2,2
	Summa	23,1
B	Avvikelser särskilda verksamheter	
	- Pensioner, personalomkostnader	1,7
	- Kapitalkostnader	-1,9
	- Omställningskostnader	4,0
	- Nedskrivning av fastigheter	-0,3
	Summa	3,5
	Summa avvikelser verksamheter	26,6
C	Avvikelser övrigt	
	-Skatteintäkter, statsbidrag, slutavräkning	5,6
	-Finansiella intäkter och kostnader	1,0
	Summa avvikelser övrigt	6,6
	Summa avvikelser mot budget 2016	33,2
	Prognos årets resultat enligt resultaträkningen	33,7
	Prognos årets förändring eget kapital	33,7

Analys god ekonomisk hushållning

Kommunen har under många år erhållit intäkter av engångskaraktär bland annat återbetalda försäkringspremier som har lett till att kommunen trots höga verksamhetskostnader ändå har kunnat visa positiva resultat. Den höga kostnadsnivån som därtill ökar i högre grad än intäkterna leder till negativa resultat åren framöver.

Prognosen för 2016 visar på ett positivt resultat om 33,7 mnkr. Dock budgeterades ett resultat på 0,5 mnkr. Fullmäktige har för avsikt att resultatet skall vara 2 procent av skatteintäkterna varje år det vill säga drygt 10 mnkr. Det positiva prognosresultatet grundar sig på att kommunen fått migrationsintäkter, samt att det inte nyttjats budgeterade omställningskostnader för att genomföra åtgärds paketet, drygt 4 mnkr, samtidigt som ett krav på att minska kostnaderna med 8,5 mnkr kvarstår.

Kommunens verksamheter prognostiserar också högre kostnader under andra halvan av året, då flera verksamheter ännu inte hunnit genomföra all planerad verksamhet. Det finns dock en viss osäkerhet i verksamheternas prognoser då det historiskt sett har gett ett högre överskott än planerat.

Verksamheternas nettokostnader i prognosen för 2016 är cirka 23,1 mnkr lägre än budget 2016. I budget 2015 - 2018 ingick ett ospecificerat åtgärds paket på 50 mnkr som skall vara helt genomfört 2018. Under 2015 togs beslut om minskad budget med cirka 41,5 mnkr fram till 2018. Därmed återstår krav på beslut om åtgärder motsvarande 8,5 mnkr. Effekten av hittills tagna beslut uppgick till 10 mnkr 2015.

Behovet kvarstår att anpassa verksamhetskostnaderna till de intäkter kommunen erhåller. Lägre ökningstakt prognosticeras avseende skatteintäkter åren framöver, 2016 – 2019, samt lägre ersättningsnivåer och färre platser för ensamkommande barn, vilket ökar kravet på att anpassa kostnaderna till intäkterna.

2.6.2 Kommunens ekonomi

Periodens resultat

Kommunen redovisade ett delårsresultat på 33,7 mnkr och hela koncernen 37,3 mnkr. Tabellen visar resultatet under fyra år, 2013 – 2016.

(Mnkr)	2013-06-30	2014-06-30	2015-06-30	2016-06-30
Kommun	4,4	15,4	12,5	33,7
Koncern	6,8	15,8	15,3	37,3

Årets budgetavvikelse kommun

(Mnkr)	2012	2013	2014	2015	Prognos 2016
Årets budget	3,0	3,1	-0,3	10,3	0,5
Årets resultat	11,0	18,1	12,5	7,9	33,7
Budgetavvikelse	8,0	15,0	12,8	-2,4	33,2

Totala investeringar i kommunen

År	2013	2014	2015	Budget 2016	2016-06-30	Prognos 2016
(Mnkr)	26,0	12,4	15,2	35,8	3,7	31,7

De största investeringarna under året

Investering	Belopp (mnkr)
Bredband	8,8
Kraftverk	4,7
Köks- och städutrustning	2,0
Morängsviken	2,0
Renovering badhuset	1,9

Bredband

Förtätning på ett flertal orter, utbyggnad Ilsbo centralt, övriga delar av Ilsbo samt Kittesjön pågår.

Kraftverk

Kommunen har köpt in två vattenkraftverk i syfte att riva ut dammar för att öppna fiskvägar i Gnarpåsans huvudavrinningsområde.

Köks- och städutrustning

Förnyelse av nödvändig maskinpark under året.

Morängsviken

Området i Morängsviken anläggs med vägar, vatten och avlopp samt övrig infrastruktur som behövs för etableringen av ett nytt bostadsområde. Den fysiska byggnadsdelen av projektet kommer att påbörjas i slutet av augusti/början september. Beräknad byggtid är 2-3 månader.

Renovering badhuset

Badhusets väggar och fönster är kraftigt fuktskadade och behöver bytas ut mot material som tål den mycket fuktiga miljön. Dessutom behöver klinkergolvet läggas om, ventilationssystemet bytas ut och diverse mindre åtgärder genomförs.

Långfristiga lån

(Mnkr)	2013	2014	2015	2016-06-30
Låneskuld 1/1	-63,5	-59,1	-55,9	-51,9
Nya lån	0	0	0	-18,3
Nya leasingbilar	-0,6	-1,8	-1,3	-1,0
Amortering lån	3,5	3,4	3,6	1,9
Amortering leasingbilar	1,5	1,5	1,8	0,7
Utgående balans	-59,1	-55,9	-51,9	-68,6

Nya lån

Kommunen har åt LB Kiel Gnarp AB tagit upp ett nytt lån om 18,3 mnkr. Detta avser lösen av leasingavtal för servicehuset Bergesta. Då detta lån förmedlas av kommunen ingår fastigheten ej i kommunens anläggningstillgångar och behandlas därmed ej som investering i det finansiella målet avseende investeringar.

Avstämning mot tidigare års balanskrav

Nordanstigs kommun har tidigare år uppfyllt balanskravet och kommunen uppfyller balanskravet i prognosen för helårsresultatet 2016 enligt Kommunallagen 8 kap 4§.

Bedömning av balanskravet

Årets resultat	33,7
- samtliga realisationsvinster	-0,1
- vissa realisationsvinster enligt undantagsmöjlighet	
- vissa realisationsförluster enligt undantagsmöjlighet	
- orealiserade förluster i värdepapper	
- återföring av orealiserade förluster i värdepapper	
- pensionsskuld förändring på grund av ändrad diskonteringsränta	
Årets resultat efter balanskravsjusteringar	33,6
- medel till resultatutjämningsreserv	
- medel från resultatutjämningsreserv	
Årets balanskravsresultat	33,6

2.6.3 Kommunkoncernens ekonomi

Bolag (Mnkr)	Budget 2016	Bokfört 160630	Bokfört 150630	Prognos 2016	Avvikelse mot budget	Bokslut 2015
Nordanstigs Bostäder AB	3,5	3,5	2,2	5,0	1,5	6,8
Nordanstig Vatten AB	0,0	0,0	0,5	0,0	0,0	0,5
Nordanstigs Fjärrvärme AB	0,3	0,1	0,1	0,4	0,1	0,0
LB Kiel Gnarp AB	0,1	0,0	-	0,1	0,0	0,0
Summa periodens resultat	3,9	3,6	2,8	5,5	1,6	7,3

Periodens resultat

Koncernbolagens bokförda resultat vid delåret visar ett överskott på 3,6 mnkr. Det är i likhet med budget för 2016. Resultatet består främst av överskott genererat av Nordanstigs Bostäder AB. Bolaget har få vakanta uthyrningsobjekt samt gynnas av ett lågt ränteläge.

Övriga bolag i koncernen visar ett resultat i nivå med budget.

Prognosen vid helåret visar på ett överskott om 5,5 mnkr. Det är 1,6 mnkr högre än budgeterat och den positiva avvikelsen avser Nordanstigs Bostäder AB som visar på överskott om 1,5 mnkr. Övriga bolag är i likhet med budget.

Nordanstig Vatten AB har en prognos i likhet med budget, då inräknat ett förlusttäckningsbidrag från Nordanstigs kommun om 1,8 mnkr.

3 Kommunens verksamheter - utskott, bolag

3.1 Ledning, styrning och uppsikt över verksamheten

Kommunstyrelsen ansvarar för att hålla uppsikt över kommunens samlade verksamhet, såväl nämnd som kommunala företag. Arbetet har planerats och genomförts. Budget, flerårsplan och verksamhetsplaner är viktiga styrdokument som ger underlag för hur verksamhet och ekonomi planeras. Här pågår ett förbättringsarbete, framför allt måste prognosräfsäkerheten i budgetuppföljningen förbättras. Verksamheten och budget måste planeras i flera års följd. Budgetutfall analyseras månadsvis och följs upp både ur ekonomiskt och verksamhetsmässigt perspektiv.

Kommunstyrelsen får regelbunden rapportering av verksamhet och ekonomi. En viktig observation är att, för kommunstyrelsen, viktig information stannar på utskotts nivå. Även här krävs utveckling för att nya organisationen ska kunna verka fullt ut.

Rapporteringsarbetet fortsatte att utvecklas och effektiviseras under 2016 i kommunens verksamhetsuppföljnings- och planeringssystem, Stratsys. Uppföljningen av bland annat egenkontroll, tillsyn och sjukfrånvaro planeras i Stratsys i syfte att förenkla och förbättra verksamhetsuppföljningen och därigenom det systematiska kvalitetsarbetet i kommunens verksamhet.

Efter juni månad görs delårsrapport med uppföljning av både verksamhet och ekonomi.

Om budgetunderskott prognostiseras eller om större brister i verksamheten upptäcks eller befaras ska åtgärder föreslås. Kommunstyrelsen samordnar ansvaret enligt kommunallagens uppsiktsplikt.

Årliga boksluts- och budgetberedningar är mycket värdefulla för uppsiktsplikten. Önskvärt vore om dessa utmynnade i en årlig bokslutsdag där företrädare för kommunstyrelsen, förvaltningsledningen, bolagspresidierna och bolagsledningarna tillsammans sammanfattar det gångna året.

Kommunstyrelsen ska i årliga beslut för varje helägt kommunalt bolag, där kommunen direkt eller indirekt innehar samtliga aktier, pröva om den verksamhet som bedrivs under föregående kalenderår har varit förenlig med det fastställda ändamålet och utförts inom ramen för de kommunala befogenheterna. Om styrelsen finner att så inte är fallet, ska den lämna förslag till fullmäktige om nödvändiga åtgärder.

Kommunstyrelsen ska vidta nödvändiga åtgärder för att säkerställa att de krav som anges i KL 3 kap. 17, 18 och 18a §§ är uppfyllda i fråga om sådana aktiebolag som avses i dessa bestämmelser.

3.1.1 Strategiska frågor i ett långsiktigt perspektiv

Utmaningar de kommande åren

Kompetensförsörjning är en av kommunens största utmaningar för de kommande åren. Kommunen måste fortsätta att utvecklas som en attraktiv arbetsgivare som medarbetare söker sig till, där man vill stanna kvar och känner att det finns utveckling.

Genom Skolverkets satsning, Bästa skola, erbjuds nu Nordanstigs grundskollärare kompetensutveckling inom läsning, språkutveckling, matematik och kollegialt lärande.

Den fördjupade översiktsplanen för framtida Ostkustbanans dubbelspår och E4:an ska slutföras under 2016. Arbetet med utställningshandlingarna har fördröjts då vi inväntar fastställande av nya E4:ans dragning och lokalisering av trafikplatser samt Trafikverkets interna samordning mellan dubbelspår och E4. Dessa planerade nybyggnationer i kommunen ger läge för utveckling och kräver en ansträngning av kommunens samhällsbyggnadsverksamhet för att hinna med det viktiga planarbetet.

E-tjänster som nu börjar utvecklas tillsammans med kommunerna i Sundsvallsregionen är en naturlig och efterlängtd utveckling som kommer att ge en betydligt enklare och bättre service till kommunens medlemmar (invånare och fastighetsägare). En första leverans av e-tjänster kommer kunna ske redan under 2017.

Bredband är ett stort och viktigt verksamhetsområde som kommunen satsar på. Det är viktigt att alla insatser från olika aktörer i kommunen samordnas, så att kommunens invånare blir trygga med att bredbandstjänster kommer att finnas tillgängliga för alla.

Ny teknik inom äldreomsorgen är nästa stora utvecklingsområde för kommunerna och kommer att medföra att den personliga integriteten ökar och inte minst ge ökad möjlighet till självbestämmande.

Politiskt beslut har tagits om att avveckla Hagängsgården som särskilt boende. Processen planeras och verkställs på bästa sätt utifrån tidigare erfarenheter av avvecklingen av det särskilda boendet Björkbacken. För kommunens struktur för äldreomsorgen är det av stor vikt att den nya boendeformen "trygghetsboenden" öppnar. Dagverksamheten för kommunens äldre invånare kommer att behöva utökas.

Samverkan mellan stat och kommun gällande utrikesfödda, arbetslösa, samt människor i utanförskap är högt prioriterat av regeringen. De initierar många aktiviteter för dessa grupper och nya lagstiftningar förbereds. Vi kan inte räkna med full finansiering av alla statliga initiativ, vilket kräver att kommunen följer de statliga initiativen noga, gör en försiktig och noggrann planering för verksamheterna, samt har god ekonomisk hushållning. Ungdomar, utrikesfödda och människor i långt utanförskap är prioriterade grupper.

Kvalitetsarbete under perioden

Medborgarnas krav på information, valfrihet, kvalitet, delaktighet och medbestämmande i den offentliga verksamheten ökar. Utvecklingen ställer nya krav på kommunen. Krav som i ökad utsträckning innebär en bättre och utökad medborgardialog, ett ständigt effektiviseringsarbete och en hög kvalitet på de tjänster som kommunen tillhandahåller. Det ska finnas tydliga samband mellan mål, effektivitet, kvalitet och effekter i hela organisationen, vilket i sin tur skapar goda förutsättningar för en god ekonomi, verksamhetsuppföljning och utvärdering.

Flera aktörer SCB, SKL, Socialstyrelsen och Skolverket med flera arbetar med att ta fram jämförelser. Behovet ökar i takt med brukarnas medvetenhet och krav på god kvalitet, men ska framför allt ses som ett underlag för förbättringsarbete. Trenden går mot att redovisa effekter av insatta resurser, snarare än resultat.

Under de senaste åren har jämförelserna med andra kommuner ökat. En del utvärderingar och jämförelser sker på kommunnivå, men flertalet sker på verksamhetsnivå.

För att utöka kommunikation, information och delaktighet för kommunmedborgarna finns:

allmänhetens frågestund i kommunfullmäktige

resultat- och kvalitetssidor på webben

medborgar-, kund- och brukarenkäter

utvärderingar, uppföljning av mål och verksamhet

BRÅ, brottsförebyggande- och folkhälsoråd

Nordanstigs näringslivsråd

sociala medier (kommunen finns på facebook).

Projekt- och visionsbidrag

Det finns två bidragsformer inrättade: projektbidrag och visionsbidrag. De har en gemensam årlig budget på 960 tkr och ett gemensamt ansökningstillfälle årligen, den 15 mars. Projektbidrag avser ansökningar upp till och med 100 tkr och visionsbidrag avser ansökningar över 100 tkr.

2016 inkom 22 ansökningar från kommunens föreningar till den 15 mars, omfattande en totalsumma på 6,2 mnkr. 3 av dessa ansökningar flyttades direkt över till att erhålla medel från den nya statliga integrationspotten (Föreningen Bergsjögården (Filmskapande för ungdomar 100 tkr), Föreningen Hasselagården (inköp av projektor 25 tkr) och Integrationsföreningen i Nordanstig (öka förståelse mellan olika grupper 158 tkr). Kommunstyrelsen beslutade 2016-05-17 att 17 av de övriga ansökningarna beviljades bidrag på hela eller delar av det belopp som de ansökt om.

Föreningar och organisationer kan ansöka om stöd till projekt för att stimulera utvecklingsinsatser i samklang med Vision 2020 och kommunens lokala utvecklingsplan LUP.

3.2 Kommunstyrelsens verksamheter

Ekonomisk redovisning

Verksamheter (Mnkr)	Budget 2016	Bokfört 160630	Bokfört 150630	Prognos 2016	Avvikelse mot budget	Bokslut 2015
Stab	89,6	23,1	38,4	70,4	19,2	81,1
Kommunledningskontor	57,0	22,0	26,2	53,0	4,0	53,0
Utbildning	146,6	70,0	74,4	146,9	-0,3	145,3
Vård och omsorg	176,1	86,6	86,9	178,0	-1,9	179,9
Social omsorg	37,8	15,0	19,3	35,6	2,2	38,7
Intäkter	185,2	149,0	84,5	265,9	80,7	190,1
Kostnader	692,3	365,7	329,7	749,8	-57,5	688,1
<i>Därav kapitalkostnader</i>	20,9	8,3	11,0	16,9	4,0	18,3
Summa nettokostnader	507,1	216,7	245,2	483,9	23,2	498,0

3.2.1 Stab

Verksamhetsområde

Staben har centrala funktioner för alla enheter som inte organiseras under Kommunledningskansliet. Verksamheterna har karaktär av stöd, men bedriver också eget verksamhets specifikt arbete. En del av verksamheterna har varit föremål för en utredning om gemensam drift under omorganisationen.

I staben ingår också kommunkonferensare och nämnd/utskottssekreterare samt IT-strateg.

Ekonomi-, kvalitet och utveckling ingår sedan årsskiftet i Stabens verksamhet, med gemensamma funktioner för ekonomistyrning och uppföljning, men också interna utredningar avseende kommunens verksamheter. Utredningarna kan vara av rent intern karaktär och svara upp mot anmälningar inom vård- och omsorgsverksamhet, alternativt inom utbildningsområdet.

Främst arbetar enheten med kommunens löpande bokföring, ekonomiska uppföljningar och redovisningar till utskott, kommunstyrelse och kommunfullmäktige, boksluten, budget och betalningar.

Som stöd i verksamheternas personaladministrativa arbete finns personalenheten med kommunens samlade PA-resurser. Ansvar för den praktiska hanteringen av personalfrågor ligger ute i de olika verksamheterna. Ansvarsfördelningen beskrivs i reglementen och delegationsordningar. Personalenheten arbetar med övergripande personalstrategiska frågor och lyder under kommunstyrelsen.

IT-verksamhet drivs till största del av Fiberstaden som är gemensamt bolag med Hudiksvall. Kommunens IT-strateg är beställare. De driftskostnader vi har består av licenskostnader och olika typer av externt konsultstöd i samband med utveckling och uppdateringar. Hit hör också kostnader för nyanskaffning, utbyte och underhåll av olika typer av hårdvara, visst vidareutvecklingsarbete samt löpande kostnader för exempelvis kopiering och utskrifter.

Staben ansvarar också rent praktiskt för kommunstyrelsens uppsynsplikt mot bolagen inom och utom koncernen, samt de kommungemensamma verksamheterna.

Samarbete över kommungränserna sker i de gemensamma nämnderna Norrhälsinge miljö- och räddningsnämnd, Överförmyndarnämnden Mitt, Hälsinglands utbildningsförbund och Inköp Gävleborg. Inom reception sker samarbete med Hudiksvalls kommun genom köp av växelfunktion och telefoni av det gemensamma bolaget, Fiberstaden AB.

Viktiga händelser under perioden

Kommunens målprocess ska intensifieras hösten 2016 för att kunna integreras med budgetprocessen 2018. Detta kommer ge mer utrymme för uppföljning och dialog under senare delen av året.

Förändringar i kommunens administration genomförs i syfte att bättre nå måluppfyllelse i kommunens tillväxtmål och höja den samlade förvaltningens effektivitet.

På uppdrag av kommunstyrelsen har förvaltningen utrett vilka konsekvenser inrättande av en myndighetsnämnd får. Ett beslutsunderlag för beslut om en myndighetsnämnd är klart och en politisk process har tagit vid. Möjliga datum för att inrätta är myndighetsnämnd är 1 januari 2017 eller 1 januari 2019.

Kommunens ärendehanteringsprocess ses över för att i samsyn mellan politik och förvaltning, effektivisera ärendehantering och höja kvaliteten på utredningar och tjänsteutlåtanden. Detta innebär att kommunens årshjul måste revideras och en tydlig ärendegång planeras, samt ett snabbspår för brådskande ärenden inrättas. För mer komplicerade utredningar och genomförande av beslutade åtgärder finns behov av ett projektledningsverktyg, där projekten enkelt kan delredovisas, men framför allt underlätta för själva genomförandet av projekten med bland annat inbyggd rapportering och återkoppling.

Regelverk för "självstyrande grupper" tas fram och innebär att verksamheter i Nordanstigs kommun kommer att kunna drivas på intraprenad från och med 2017.

Verksamhetsberättelse

Staben kommer att fortsätta att utveckla kommunens ekonomistyrning i syfte att öka prognosräffsäkerheten och gå emot att möta standardkostnader inom i princip alla verksamheter. Kommunen har en liten administrativ organisation, det gör att vi har möjlighet att vara både snabba och flexibla.

Bygga hus och få igång flyttkedjor är det viktigaste för kommunens tillväxt och det är så kommunens resurser till välfärden ökar. Här måste kommunstyrelsen vara tydlig i förväntningarna på kommunkoncernen. Staben har uppgiften att driva kommunstyrelsens strategier i ett koncernperspektiv.

Integrationen av nyanlända utrikesfödda är en stor utmaning för kommuner, stat och landsting som kräver ett långsiktigt arbete. Mest troligt är att det finns kostnadsdrivande effekter som kommer att visa sig om några år.

Regionbildning ställer krav på samarbete mellan kommunerna. Bildandet av Svealandsregionen kommer att medföra effektiviseringar i den statliga organisationen.

Inför kommande år

Arbetet med att vidareutveckla prognossäkerheten för verksamheternas kostnader och kommunens resultat fortsätter.

Arbetet med att ta fram en modell för prestationsbudgetering fortsätter.

Arbeten med medborgarenkäten är från och med 2017 en del av den politiska processen vid framtagande och revidering av mål och medger bra dialoger kring kommunens brukare av verksamheten (kundfokus).

Arbete med verksamhetens egenkontroll utvecklas och den politiska processen kring internkontrollen av kommunens risker förstärks.

Nämnd- och utskottssekreterarna förstärks i antal och i en uppdelning som möjliggör bättre planering av den politiska processen.

Kommunens uppsiktsplikt för företag och kommungemensam verksamhet gör att ytterligare uppföljning och dialoger genomförs med början under hösten 2016.

Staben följer och deltar i arbetet kring kommunalförbundet Inköp Gävleborgs underskott, Gävle kommun har tillsatt en utredning som bland annat ska visa på konsekvenser av ett utträde ur kommunalförbundet för Gävles del.

Samarbetet och samarbetsformerna i de mellankommunala frågorna aktualiseras i och med bildandet av nya regioner i Sverige.

Utveckling av Hälsingeutbildningars ekonomiska förening till ett gemensamt projektkontor pågår, som en del inom ramen för Hälsingerådets verksamhet.

IT-området borde vara moget för ett större samarbete i åtminstone ett hälsingeperspektiv. Större volymer ger billigare avtal och kommunerna har möjlighet att dela på utvecklingskostnader.

Ekonomisk redovisning

	Budget	Bokfört	Bokfört	Prognos	Avvikelse	Bokslut
(Mnkr)	2016	160630	150630	2016	mot budget	2015
Politisk verksamhet	5,0	2,9	2,9	5,1	-0,1	5,5
Överförmyndare	1,2	0,7	0,4	1,0	0,2	1,0
Norrhälsinge räddningstjänst och miljökontor	8,1	4,0	4,0	8,1	0,0	7,8
Stabverksamheten	31,4	-6,1	9,7	7,4	24,0	21,4
Hälsinglands utbildningsförbund	43,9	21,6	21,7	48,8	-4,9	45,4
Intäkter	36,2	52,6	17,4	83,9	47,7	38,6
Kostnader	125,8	75,7	55,8	154,3	-28,5	119,7
<i>därav kapitalkostnader</i>	2,0	0,4	0,4	1,0	1,0	0,9
Summa Nettokostnad	89,6	23,1	38,4	70,4	19,2	81,1

Periodens resultat

Totalt sett visar Staben ett stort överskott vilket främst beror på intäkter av tillfällig karaktär för migrationsområdet.

Det är främst Utbildningsförbundet och Politisk verksamhet som visar på underskott, även Norrhälsinge miljö- och räddning visar ett mindre underskott. Utbildningsförbundets underskott är delvis strukturellt i och med att administrativ personal inte kunnat minska i den utsträckning som resurser förts över till Utbildningsförbundet. Det beror på att många medarbetare i den kommunala förvaltningen har tillika uppdrag och inte bara arbetat med gymnasium och komvux, kommunal vuxenutbildning. Utbildningsförbundet, med ansvar för komvux och SFI, svenska för invandrare, har också fler elever än budgeterat, vilket delvis kan förklaras av den ökade migrationen till Sverige under 2015.

Politisk verksamhet har fler aktiva politiker som får ersättning för förlorad arbetsinkomst.

3.2.2 Kommunledningskontoret

Verksamhetsområde

Beslut om förändring av kommunledningskontorets organisation till två verksamheter Teknik, hållbarhet och service och Samhällsutveckling och kommunikation fastställdes i kommunstyrelsen våren 2016.

Kommunledningskontoret som innehåller kommunens tekniska verksamheter, näringsliv, byggnadslov och planering blir från och med 1 september delade verksamheter. Redovisningsmässigt redovisas de hela 2016 som en verksamhet, Kommunledningskontoret. 2017 sker redovisning på två verksamheter.

Viktiga händelser under perioden

Under perioden viktiga händelser som skall framhållas är:

ny Hållbar tillväxtstrategi

bildande av kulturråd

nya arkivlokaler i kommunalhuset färdigställda

ny avfallsplan för 2016-2020 antagen

till årets företagare 2015 utsågs Hälsingeprodukter AB

Mål och måluppfyllelse

Förtätning av fibernätet pågår.

Översyn och förslag på ytterligare busslinjer framlagt.

Utarbeta remissvar till den Regionala trafikförsörjningen.

Tillsynsarbete med ovårdade tomter och skrotbilar.

Detaljplaner i kust-och strandnära lägen genomförs.

Påbörja försäljning av tomter i Morängsviken.

Planera för boende, handel och industri i anslutning till stationslägen.

Utökning och förbättring av Kustvägen.

Förarbete med ny och mobilanpassad så kallad responsiv webbplats.

Flera aktiviteter skall vidtas, Nyföretagande för nyanlända startar under hösten.

Industrimark skall färdigställas för exploatering, start hösten.

Påbörja genomförande av hållbar tillväxtstrategi.

Påbörja arbetet med utgångspunkt från fiskevårdsplanen, fokus på vandringshinder.

Ny avfallsplan för åren 2016-2020 fastställs.

Ny avfallstaxa påbörjas.

Föryngringsytor återplanteras enligt skogsvårdsplanen.

Miljö- och klimatåtgärder i linje med intentionen att bli eko-kommun.

Översiktsplanen klar för utställning under hösten.

Verksamhetsberättelse

Den aktuella regionförstoringen kommer att påverka Nordanstigs kommun i hög grad. Vilken strategi har vi för till exempel aktiviteter, samarbetspartner och informationsmottagande inför den förändringen?

I några verksamheter är det, för att stärka kompetensen, nödvändigt med utökat samarbete exempelvis avfall och återvinning.

Nordanstigs kommun har för avsikt att bli en ekokommun. Här är det av stor betydelse att både personal och resurser, med tydlig styrning, kommer till stånd.

Den fråga som kommer att påverka Nordanstigs kommun mest i relativ närtid är ostkustbanan, OKB, med stationslägen och ny E4-dragning. Rätt hanterat och planerat blir definitivt Nordanstig en vinnare efter dessa projekts genomförande. För att uppnå detta krävs att fokus läggs på de möjligheter detta ger. Planering med en tydlig miljöprofil på de kompletterande utvecklingsprojekten kring till exempel boende i kustnära områden och därtill hörande infrastruktur är nödvändig.

Inför kommande år

Hemsidan är i behov av uppgradering till en mer modern och målgruppsanpassad digital kommunikation. En tidsuppskattning för att genomföra båda projekten är två år. Arbetet förbereds av kommunikationsenheten.

Den fördjupade översiktsplanen för framtida Ostkustbanans dubbelspår och E4 ska slutföras under 2016. Arbetet med utställningshandlingarna har fördröjts då vi inväntar fastställande av ny E4-dragning och lokalisering av trafikplatser samt Trafikverkets interna samordning mellan dubbelspår och E4.

Stor arbetsvolym förväntas under slutet av året och under kommande verksamhetsår med slutförande av översiktsplan, revidering av vindkraftsplan och revidering av ett antal detaljplaner beroende på slutlig korridor för E4 och OKB, omfattningen kan komma att påverka budgetförslag för 2017.

Eftersom näringslivschefstjänsten är borttagen krävs som stöd till chefen för Samhällsutveckling och kommunikation kompletterande tjänst med fokus på bland annat möjliggörande för lokala företag att delta i större andel av kommunens upphandling.

Åtgärder utifrån fastställd fiskevårdsplan behöver fortsätta och reducering av vandringshinder är en kommande viktig del.

Initiativ till ett samarbete med MittSverige Vatten AB bör aktualiseras. Verksamheten avfallshantering är en del i MittSverige Vatten AB.

Upprustning av storköken har möjliggjorts genom att medel anslagits för investeringar.

Ekonomisk redovisning

Verksamheter (Mnkr)	Budget 2016	Bokfört 160630	Bokfört 150630	Prognos 2016	Avvikelse mot budget	Bokslut 2015
Kommunstyrelsens administration	7,2	2,5	3,6	7,2	0,0	6,9
Näringsliv och turism	3,7	2,3	3,0	3,9	-0,2	4,2
Ägda fastigheter	12,8	3,6	6,8	9,9	2,9	14,2
Hyrda lokaler	3,5	1,6	1,8	3,3	0,2	3,5
Plan och bygg	3,6	1,8	1,2	3,4	0,2	2,4
Vägar, vägbelysning och vägbidrag	4,7	1,7	1,9	4,4	0,3	3,8
Kost och städ	19,0	8,3	7,6	19,0	0,0	16,2
Bostadsanpassning	2,5	0,7	1,0	2,5	0,0	2,5
Skog	0,0	0,0	-0,2	0,0	0,0	-0,2
Renhållning	0,0	-0,5	-0,5	-0,6	0,6	-0,5
Intäkter	42,2	21,6	19,8	43,7	1,5	42,5
Kostnader	99,2	43,6	46,0	96,7	2,5	95,5
<i>Därav kapitalkostnader</i>	14,7	6,0	8,5	12,1	2,6	13,2
Summa nettokostnader	57,0	22,0	26,2	53,0	4,0	53,0

Periodens resultat

De noterbara budgetavvikelserna anges nedan:

Ägda fastigheter: Utfallet på helåret 2016 bedöms i nuläget bli ca 2,9 mnkr under budget, främst med anledning av lägre kapitalkostnader än budgeterat (2,3 mnkr).

Hyrda lokaler: Prognosen för helåret bedöms bli 0,2 mnkr lägre än budgeterat till följd av att äldreboendet i Gnarp köpts ut av kommunen.

Vägar, vägbelysning med mera: Prognosen för helåret bedöms hamna lägre än budget. Orsaken är att utsedd entreprenör inom vägbelysning ej fullt ut bedöms hinna utföra efterfrågade underhållsåtgärder vilket resulterar i 0,3 mnkr i lägre kostnader.

Sammantaget kan man utifrån periodens resultat anta ett överskott med c:a 4 mnkr för helåret. Detta förutsätter en bibehållen låg räntenivå.

3.2.3 Utbildning

Verksamhetsområde

Verksamhetsområdet omfattar utbildning från 1-17 år och folkbildning i form av bibliotek. Utbildningsverksamheten består av annan pedagogisk omsorg på orterna Bergsjö och Gnarp, förskola och grundskola med tillhörande fritidshem på alla större orter i kommunen och grundsärskola och grundsärskolans träningsklass i Bergsjö. Från hösten 2015 erbjuder vi också ett tionde skolår i vår kommun.

Viktiga händelser under perioden

Specialpedagogiska skolmyndigheten beviljade statsbidrag för särskilda insatser på skolområdet. Statsbidraget är för utvecklingsprojektet *Förhållningssätt som utvecklar*. Två förskollärare arbetar i projektet.

Organisationen för asyl och nyanlända har ökat i och med den stora tillströmningen hösten 2015. Under våren 2016 har ökningen planat ut. Det har skett en fördubbling av antalet nyanlända i jämförelse med våren 2015. Det har också skett en ökning av elever med behov av annat stöd än det som hör till skolan och inläringen. Olika handikapp och trauman är mer vanliga idag bland de nyanlända eleverna.

Mål och måluppfyllelse

Barn och unga

Arbetet med att öka delaktigheten sker varje dag och i alla verksamheter, i dialog, i styrda mötesforum såsom klassråd, elevråd, matråd, och andra forum där barn och elever kan och får möjlighet att framföra sina åsikter. I kurs och läroplanerna är detta en förutsättning för lärare att bedriva sitt arbete att barn och elever är delaktiga.

Utskottets strategi: Alla orosanmälningar följs upp i syfte att utöka samverkan mellan utbildning och socialtjänst för barnets bästa.

Samordnad individuell planering SIP är ett samverkansforum där kommunen och regionen i samarbete efter vårdnadshavarens samtycke möts med fokus på barnets/elevens bästa.

Utskottets strategi: Redovisning av elevernas trygghetsenkäter, LUPP-enkäten, Kupolstudien som Karolinska institutet gjort och incidentrapportering varje månad.

Kartläggning sker av rastaktiviteter på skolorna för att se hur de påverkar elevernas prestation i klassrummet och därmed även om det påverkar elevernas betyg.

Verksamhetsberättelse

Utbildningschefen vikarierade som kommunchef del av vårterminen 2016 och rektor för Gnarps skola vikarierade som utbildningschef och förskolechefen i Gnarp/Hassela vikarierade som rektor för Gnarps skola. Biträdande rektor/förskolechef i Bergsjö/Ilsbo ansvarade under perioden för Hassela förskola och en av kommunens utvecklingspedagoger ansvarade för förskolan i Gnarp. Att lösa denna rockad internt har stärkt utbildningsorganisationen, men är ingenting som skulle fungera under en längre period. Varje funktion är viktig på sin plats och pågående utveckling avstannar.

Folkbiblioteket ligger i Bergsjö och dess filialer som finns i Gnarp, Harmånger och Hassela. Barnverksamheten är omfattande med många besök av klasser och förskolor vilket visar sig i att besöken har ökat under våren 2016. Aktiviteter på sport- och påsklovet på alla bibliotek för lediga barn. Två lördagar har Bergsjö bibliotek varit öppet. Fokus har legat på barnaktiviteter, såsom sagostund och dans. Samarbetet med familjecentralerna i Bergsjö och Harmånger har fortsatt och flera BVC träffar har varit på biblioteken.

För mottagandet av nyanlända till grundskolan finns en bra organisation som har fungerat sedan 2013. Mottagandet säkerställer likvärdigheten och rättssäkerheten. Riktlinjerna revideras ständigt på grund av olika förutsättningar som kommunen möts av. Vi ser en ökning av ensamkommande barn medan de familjer som bor på våra asylboenden är ganska konstant. Under vårterminen har behovet av fler lokaler inneburit att verksamheten fått bedriva undervisning ute i korridorerna.

Elevhälsans uppdrag är att arbeta för en god fysisk och psykisk hälsa bland kommunens barn samt att skapa en så positiv lärandesituation som möjligt. Barn- och elevhälsan ska även hjälpa barn och elever i kommunen som behöver särskilt stöd. Rätten till särskilt stöd styrs av skollagen. Elever som har svårigheter att uppnå kunskapskraven eller som har någon form av funktionsnedsättning har rätt att få särskilt stöd.

Skolsköterskornas arbetssituation påverkas kontinuerligt av den betydande numerära andelen nyanlända elever i skolan. En inhyrd skolsköterska skapade förutsättningar att hinna med vaccinationer och samtal kopplat till denna elevgrupp.

Inför kommande år

Utökad timplan i matematik för årskurs 4-6 från höstterminen 2016.

Översyn av hur stödet till barn med rätt till särskilt stöd används i syfte att bli effektivare och att utöka kompetensen hos de som arbetar med dessa barn och elever.

Kompetensutveckling av all personal i grundskolan i Läsluftet läsåret 2016/2017.

Kompetensutveckling genom Matematiklyftet läsåret 2017/2018.

Kompetensutveckling i språk- och kunskapsutvecklande arbetssätt läsåret 2018/2019.

Fortsatt kvalitetsutveckling inom förskolan, språkutveckling läsåret 2016/2017 och arbetet med övergångar.

Satsning på implementering av förtydligande av läroplanen för fritidshem och förskoleklass.

Kompetensutveckling i det systematiska kvalitetsarbetet i samarbete med Uppsala universitet för chefer, förstelärare och elevhälsan.

Ekonomisk redovisning

	Budget	Bokfört	Bokfört	Prognos	Avvikelse	Bokslut
(Mnkr)	2016	160630	150630	2016	mot budget	2015
22. Bibliotek	2,2	0,9	1,0	2,2	0,0	2,2
26. Förskola -grundskola	144,4	69,1	73,4	144,7	-0,3	143,1
Intäkter	11,4	13,2	5,7	20,5	9,1	17,1
Kostnader	158,0	83,2	80,1	167,4	-9,4	162,4
<i>därav kapitalkostnader</i>	1,9	0,8	0,9	1,6	0,3	1,8
Summa Nettokostnad	146,6	70,0	74,4	146,9	-0,3	145,3

Periodens resultat

Om inget oförutsett inträffar bör resultatet för hela utbildningsverksamheten hålla sig inom den tilldelade budgetramen. Detta med stöd av de olika statsbidrag som verksamheten sökt och fått beviljat och de bidrag som förväntas att få. Statsbidragen är en förutsättning för att kunna ha de verksamheter som vi bedriver idag.

Om statsbidragen uteblir kommer det att bli svårt att hålla budgetramen.

3.2.4 Vård och omsorg

Verksamhetsområde

Verksamheten består av kommunens tre särskilda boenden (särskilda boendet i Hassela stängdes maj 2016), korttidsvård, hälso- och sjukvårdsorganisationen, hemtjänsten inklusive LOV, dagverksamhet samt anhörigstöd. Omsorgen om funktionshindrade består av gruppboendestäder (Rösta och Berge och Hassela serviceboendestad), daglig verksamhet enligt LSS samt daglig sysselsättning för personer med psykisk ohälsa, boendestöd till personer inom ordinärt boende, bostad med särskild service inom psykiatri, kontaktpersoner och ledsagare inom SoL och LSS samt tjänsteköp av de verksamheter som kommunen ej själv tillhandahåller. Personlig assistans har utförts på entreprenad av Kompis assistans och utveckling AB. I övrigt består verksamheten av medicinskt ansvarig sjuksköterska, MAS, systemansvarig för IT-stöd, bemanningsenheten, projektet SNAC samt bidrag och avgifter. Bemanningenheten bemannar utifrån verksamheternas behov inom vård- och omsorg. SNAC är ett forskningsprojekt om äldres hälso- och funktionsförmågor.

Viktiga händelser under perioden

- Björkbacken stängdes som särskilt boende maj 2016.
- Beslut om inflyttningsstopp på E-huset på Hagängsgården.
- Ökad bemanning inom äldreomsorgens särskilda boenden för att följa Socialstyrelsens reviderade föreskrifter som trädde i kraft 2016-04-15.
- Utbyte av de analoga trygghetstelefonerna mot digitala trygghetstelefoner.
- Beslut om att införa nyckelfri hemtjänst.
- Ny upphandling av personlig assistans (LSS/SFB) enligt LOV.

Mål och måloppfyllelse

Vård och omsorg omfattas främst av att skapa trygga boendemiljöer. Hur de boende upplever sin trygghet i boendet är en av de frågor som socialstyrelsen ställer i sin årliga enkätundersökning. Verksamheten får ta del av 2016 års svar i slutet av oktober eller i början av november.

Verksamhetsberättelse

Äldreomsorg

Utredningsarbete pågår om att enbart bedriva särskilt boende på en ort och i ett gemensamt hus. Detta kommer kräva utbyggnad av befintligt boende i Bergsjö. En tillsatt arbetsgrupp arbetar med att ta fram vilka vinster som skulle kunna uppnås med ett särskilt boende samt hur professionen önskar att utformningen skall ske för optimal personalplanering.

Inom hemtjänsten arbetar vi med att förbättra planeringen av beviljade insatser samt att se över möjligheten till att införskaffa nyckelfri hemtjänst som i sin tur kan ge en besparing.

Daglig verksamhet inom LSS-verksamheten och socialpsykiatri

Nya lokaler till Elfviksgruppen i Bergsjö kommer att verkställas under hösten 2016.

Lotsen SoL-boende

Förbättra arbetet utifrån arbetsmetoden ESL, Ett Självständigt Liv, i vardagen exempelvis som studiecirkel för utveckling, såsom matlagning, ekonomi med mera. Vi kommer även att uppdatera rutiner och regler och ha diskussioner om bemötande och förhållningssätt.

Boendestöd

Boendestöd kommer att fortsätta arbeta aktivt med implementering av arbetsmodellen CM, case management.

Serviceboende LSS

Viktigt att arbeta fram bättre rutiner vid informationsöverföring mellan personal och andra verksamheter.

Inför kommande år

Politiskt beslut har tagits om att avveckla Hagängsgården som särskilt boende. Viktigt att processen planeras och verkställs på bästa sätt utifrån tidigare erfarenheter av avvecklingen av det särskilda boendet Björkbacken. För att kommunens struktur för äldreomsorgen är det av stor vikt att den nya boendeformen "trygghetsboenden" öppnar och att dagverksamheten för kommunens äldre invånare utökas.

Antalet beslut för personer inom socialpsykiatri fortsätter att öka varför kommunen kommande fyraårsperiod behöver se över möjligheterna att kunna utöka dagverksamheten för målgruppen.

Alla verksamheter behöver fortsätta arbetet med att förbättra genomförandeplanerna samt att aktivt arbeta med verksamhetens värdegrund.

Kommunens anhörigstöd behöver utveckla samarbetet med individ- och familjeomsorgen för att även nå anhöriga till målgruppen för den verksamheten.

Administrationen inom vård och omsorg behöver förstärkas för att enhetschefernas arbetsmiljö ska förbättras. Utifrån detta pågår samverkan med fackliga företrädare om en förändrad organisation som förväntas träda i kraft under hösten/vintern 2016.

Ekonomisk redovisning

	Budget	Bokfört	Bokfört	Prognos	Avvikelse	Bokslut
(Mnkr)	2016	160630	150630	2016		2015
18. Vård och omsorg gemensam	7,7	2,9	3,3	6,9	0,8	6,1
16. Kost och städ						
34. Äldreomsorg	123,6	60,3	62,4	125,3	-1,7	129,1
35. Omsorg om funktionshindrade	44,8	23,4	21,2	45,8	-1,0	44,7
Intäkter	49,6	29,5	26,2	54,6	5,0	54,4
Kostnader	225,7	116,1	113,1	232,6	-6,9	234,3
<i>därav kapitalkostnader</i>	2,0	1,0	1,0	1,9	0,1	2,0
Summa Nettokostnad	176,1	86,6	86,9	178,0	-1,9	179,9

Periodens resultat

Vård och omsorgs prognos för årsbokslutet är ett underskott på 1,9 mnkr jämfört med budget.

2015 blev resultatet vid bokslutet 179,9 mnkr och 2016 beräknas verksamheten göra ett resultat på 178 mnkr.

3.2.5 Social omsorg

Verksamhetsområde

Arbetsmarknadsenheten stödjer och hjälper kommunens invånare till sysselsättning, anställning, egen försörjning eller studier.

Invandrarenheten samordnar kommunens mottagande och integration av flyktingar i samverkan med Arbetsförmedlingen, kommunens verksamheter och med andra lokala och regionala aktörer.

Via avtal med Migrationsverket har Nordanstigs kommun åtagande att hålla ett antal boendeplatser tillgängliga för ensamkommande barn och ungdomar.

Efter det att ungdomen fyllt 18 år flyttar den till en egen träningslägenhet och får stöd via Mobila teamets verksamhet för deras fortsatta integrering i det svenska samhället.

Evakueringsboendet har avslutats 15 april 2016.

Individ- och familjeomsorg, IFO, är en del av kommunens socialtjänst. Liksom övrig verksamhet inom socialtjänst skall individ- och familjeomsorgen bygga på respekt för människors självbestämmanderätt och integritet. Verksamheten regleras främst av socialtjänstlagen och lokalt politiskt tagna beslut.

Inom individ och familjeomsorgen ryms verksamhet för många olika frågor och skeenden i människors liv där målfokus är att stärka individens självständighet.

I individ- och familjeomsorgen avseende vuxna ingår:

Budget- och skuldrådgivning.

Socialtjänsten kan också erbjuda budgetrådgivning och hjälp vid skuldsanering. Försörjningsstöd/Ekonomiskt bistånd.

Perioder av till exempel arbetslöshet, sjukdom eller liknande omständigheter kan ge en ansträngd ekonomi. I vissa fall kan det ge rätt till ekonomiskt bistånd, eller socialbidrag som det kallades tidigare Vuxen- och missbruksenhet.

Andra frågor som socialtjänsten arbetar med är råd och behandling vid missbruks/ beroendeproblem- egna eller närståendes.

Öppen verksamhet för missbruksvård.

Dödsbohandläggning.

Alkoholhandläggning.

Frågor som rör serveringstillstånd och tillsyn hanteras också av individ- och familjeomsorgen.

I individ- och familjeomsorgen avseende barn ingår:

Kommunens familjecentraler är en öppen mötesplats för föräldrar och barn i åldern 0-6 år i Nordanstig.

Familjehem.

Familjerådgivning.

Familjerätt.

Medling.

Öppenvård.

Mål och måluppfyllelse

Kopplat till verksamhetens mål pågår en rad insatser som kommer att bidra till god måluppfyllelse. Många mål har fokus på barn och unga där även lagstiftaren anser att detta är ett viktigt målområde. Man kan säga att verksamhetens utformning och dess arbete väl harmoniserar med de mål som är uppsatta.

Verksamhetsberättelse

Individ och familjeomsorgen

Från januari har individ- och familjeomsorgen (IFO) varit utan ansvarig enhetschef då konsultuppdraget upphörde vid årsskiftet. Det har inneburit att verksamhetschef för social omsorg haft det direkta ansvaret för det dagliga arbetet samt personal och budget.

I april inrättades, på prov, tre nya tjänster som teamledare. Dessa tre tjänster är vardera på 50 procent och är uppdelade på vuxen, barn och ungdom samt familj. Denna lösning underlättar för övriga tjänster inom myndighetsutövningen eftersom enheten är underbemannad, på socialsekreterartjänster som ännu inte rekryterats.

Det är och har varit oerhört svårt att rekrytera socialsekreterare en längre tid vilket medfört att tre konsulter anlitas från tre olika bemanningsföretag. Dessa har uppdrag fram till mitten på oktober. Under juni månad utökades det även med en fjärde konsult för att klara av myndighetsutövningen. Samtidigt påbörjades tillsammans med Inköp Gävleborg en upphandling gällande socionomkonsulter. Annonsering skedde i slutet på juni och beräknas träda i kraft under hösten.

Kommunstyrelsen beslutade om ny internkontrollplan för verksamheten i enlighet med verksamhetens eget förslag. Denna internkontrollplan kommer att generera bättre möjlighet till uppföljning av verksamheten.

Arbetsmarknadsenheten

Verksamheten på invandrarenheten följer den egna verksamhetsplaneringen. Under hösten och vintern har flertalet informationsinsatser genomförts i Nordanstig. Enheten har erbjudit via utskick till samtliga företag och arbetsplatser i Nordanstig om att komma med en informationsinsats vilket har gett gott resultat.

Arbetslösheten är fortsatt hög i vårt län jämfört med riket, dock är stora skillnader inom länet där Nordanstig står i särklass genom att ha en arbetslöshet under riksnittet. Framför allt är vår ungdomsarbetslöshet låg och det är glädjande. Ett utökat samarbete med Arbetsförmedlingen och näringslivet ligger till stor del bakom detta.

Hos arbetsmarknadsenheten drivs flera externt finansierade projekt, dessa håller sina kostnader. Projekt Timing finansieras genom projektmedel från statliga statsbidrag för nyanlända. Detsamma gäller projekten Integration Gävleborg och Frivillig i Gävleborg. Ett ytterligare projekt är Ung i Gävleborg.

Invandrarenheten och boende i egen regi

Utifrån den stora ökningen av ensamkommande ungdomar som anlände till Sverige under föregående höst tar idag asylprocessen upp till två år vilket medför större oro och stora svårigheter för både personal och ungdomar att hantera väntan. Många ungdomar mår mycket dåligt och vi har i olika perioder fått lov att utöka bemanningen utifrån självskadebeteenden och suicidförsök samt komplicerade trauman såsom exempelvis PTSD. Detta har inneburit kostnader för extrapersonal under kvällar och helger när många ungdomar är hemma på boendet. Övriga extra kostnader för personal har varit kostnader för vaken brandvakt utifrån direktiv från Kommunal. Denna kostnad går utanför budget.

Antalet anvisade ensamkommande ungdomar till kommunen under första halvåret 2016 har minskat avsevärt i jämförelse med höstens prognoser från Migrationsverket. Omvärldsfaktorer såsom förordning om ID-kontroller som trädde i kraft 4 januari 2016 och att Migrationsverket införde en ny anvisningsmodell 1 april 2016 har påverkat antalet anvisningar till kommunen.

Nordanstigs kommun bedrev ett evakueringsboende på uppdrag av Migrationsverket, avslutades 15 april 2016. Verksamheten skedde på Fröstuna skola och totalt 242 asylsökande personer vistades där under sin asylprocess. Verksamheten skapade elva årsarbetare och samtliga kostnader har återsökts från Migrationsverket.

Ny lagstiftning om mottagande av anvisade personer med uppehållstillstånd är införd från 1 mars 2016. Inför 2017 kommer det innebära ett ökat åtagande för kommunen och andelen nyanlända kommer att öka i befolkningen med ökade krav på insatser för ett gott mottagande, bra integration och snabbt inträde på arbetsmarknaden. Invandrarenheten har haft en oförändrad organisation sedan 2008-2009 och ser behov av utveckling av insatser framför allt gällande boendeinsatser och arbetsmarknadsinsatser.

Inför kommande år

Viktigt är att kommande verksamhetsår arbeta vidare med en organisationsstruktur som främjar rättssäkerheten inom myndighetsutövningen och som bidrar till en trygg arbetsmiljö där kompetens tillvaratas.

Socialsekreterarna behöver kontinuerlig handledning i ärenden av juridisk karaktär för att säkerställa myndighetsutövningen. Socialsekreterarna behöver även kontinuerlig fortbildning i olika områden som är av vikt för det dagliga arbetet.

Rekryteringsbehovet kommer kvarstå varför vi måste arbeta vidare med att utveckla oss som en attraktiv arbetsgivare som medarbetare söker sig till.

Samverkan gällande arbetslösa och människor i utanförskap är högt prioriterat av regeringen som initierar många aktiviteter. Såsom samverkan inom kommunen och mellan stat och kommun. Vad gäller lagstiftning för nyanlända och deras inträde på arbetsmarknaden genomförs det många insatser och förberedelse av nya lagstiftningar så där ser vi framtiden an. Ungdomar, utrikesfödda och människor i långt utanförskap är prioriterade grupper.

Arbetsmarknadsenheten har en relativt låg grundbemanning för att arbeta med de individer som inte står till arbetsmarknadens förfogande. Genom projekt och extern finansiering finns dock en bra grund för att kunna utveckla arbetet och erbjuda en bra verksamhet. Individuella planeringar och insatser underlättas på grund av kommunens litenhet. Gruppverksamhet är inte alltid tillämpligt för specifika behov, kreativa lösningar kan behövas.

Då antalet ungdomar kommer att minska och boendet återgår till normalt antal kommer både intäkterna från Migrationsverket samt omkostnaderna för överbeläggningar att minska. Kommunals direktiv om brandvakter innebär fortsatt ökad kostnad för personal som i dagsläget inte finns med i budget. Detta behöver ses över.

Ekonomisk redovisning

	Budget	Bokfört	Bokfört	Prognos	Avvikelse	Bokslut
(Mnkr)	2016	160630	150630	2016	mot budget	2015
SO gemensam	3,2	1,0	1,5	2,5	0,7	3,5
Individ- och familjeomsorg	30,2	15,2	15,2	31,6	-1,4	30,1
Arbetsmarknadsenheten	4,4	2,1	2,6	4,5	-0,1	5,1
Invandrarenheten	0,0	-3,3	0,0	-3,0	3,0	0,0
Boende egen regi	0,0	0,0	0,0	0,0	0,0	0,0
Intäkter	45,8	32,1	15,4	63,2	17,4	37,5
Kostnader	83,6	47,1	34,7	98,8	-15,2	76,2
<i>därav kapitalkostnader</i>	<i>0,3</i>	<i>0,1</i>	<i>0,2</i>	<i>0,3</i>	<i>0,0</i>	<i>0,4</i>
Summa Nettokostnad	37,8	15,0	19,3	35,6	2,2	38,7

Periodens resultat

På övergripande nivå ser verksamheten ut att kunna generera ett mindre överskott, dock drar kostnaderna iväg på några specifika områden som behöver följas extra noga under hösten.

Detta avser kostnader för externa placeringar HVB där trycket har ökat. Personalkostnaden för IFO är hög då svårigheter att rekrytera genererar höga konsultkostnader för att lösa kommunens uppdrag.

Nya verksamhetskrav gällande bemanningen på kommunens boenden för ensamkommande gör att budgeten behöver se över.

3.3 Byggnadsnämnden

Verksamhetsområde

Byggnadsnämnden fattar beslut i frågor som rör myndighetsutövning utifrån plan- och bygglagen. Besluten rör bygglovsansökningar, strandskyddsdispenser, upprättandet av detaljplaner utan större allmänna intressen, byggnadsvård och ovårdade miljöer, estetisk utformning av offentliga miljöer samt ärenden som gäller utformning av det offentliga rummet.

Viktiga händelser under perioden

1. Beslut om att fortsätta driva processen mot Holmen skogs olovliga rivning av magasinet i Andersfors.
2. Beslut om upprättandet av mindre detaljplaner.
3. Beslut om att fortsätta det pågående arbetet med att få färre ovårdade tomter i kommunen som på sina håll betytt en anseelig miljöfara.
4. Beslut om att fortsätta arbetet med att få färre ovårdade hus i kommunen. Här kan nämnas tre större fastigheter i Bergsjö, varav två är under renovering tack vare nämndens arbete. Ytterligare fastigheter utanför tätorterna har också fått betydliga upplyftningar tack vare nämndens arbete.

Mål och måluppfyllelse

Nämndens mål med att städa upp kommunen från ovårdade tomter och från skrotbilar har varit lyckat och antalet genomförda ärenden har gett en positivare bild av kommunens omgivningar, även om det finns mycket kvar att göra.

Den obligatoriska ventilationskontrollen, OVK, är genomförd i steg ett och kommunens och privata verksameters ventilationsanläggningar har kontrollerats. Eftersom detta är en obligatorisk kontroll så ska anläggningarna följas upp kontinuerligt. Något som i dagsläget inte är möjligt då personalresurser för detta nu saknas.

Inför kommande år

En ökande ärendemängd innebär att vi fortsätter att vara känsliga för oväntade händelser och sjukskrivningar. Förra årets ökning av ärenden med över 40 procent från året innan har i år ökat med ytterligare 10 procent.

Det kommer också krav på kompetenshöjning för byggnadsinspektörerna.

- Ökade krav på utbildningar när det gäller plan- och bygglagen, PBL.
- Ökade krav på utbildningar när det gäller obligatoriska ventilationskontroller, OVK.
- Ökade krav på utbildningar när det gäller Boverkets byggregler, BBR.
- Ökade krav på utbildningar när det gäller Miljöbalken, MB.

Sammanfattande kan man säga att byggnadsinspektörsyrket blir mer kunskapsintensivt de kommande åren och att detta kan påverka möjligheterna för bra rekryteringar på sikt. I kombination med ökande ärendemängder och ökade utbildningskrav så kommer den sammantagna belastningen på medarbetarna att bli stor.

3.4 Koncernföretag

3.4.1 Nordanstigs Bostäder AB

Verksamhetsberättelse

Bolaget äger och förvaltar egna hyresfastigheter i Nordanstigs kommun. Bolaget förvaltar kommunägda fastigheter på uppdrag av kommunen och säljer tjänster som mindre byggnadsarbeten och fastighetsskötsel till externa kunder, huvudsakligen Nordanstigs kommun. Bolaget ansvarar även för driften av tre värmeproduktionsanläggningar som ägs av Nordanstigs Fjärrvärme AB och för administrationen vid företaget. Bolaget är ett helägt bolag till Nordanstigs kommun.

Viktiga händelser under perioden

Sedan januari 2016 har antalet uthyrda lägenheter ökat med tre stycken till totalt 761 stycken. Under perioden har tre lägenheter tillförts beståndet. Det fanns per 30/6 två vakanta lägenheter på två orter med omedelbar inflyttning. Det fanns per den 30/6 fyra vakanta lägenheter på två orter med omedelbar inflyttning.

En ny ekonomiansvarig till kontoret i Harmånger samt en ny fastighetsskötare med stationering i Harmånger har rekryterats under perioden. Båda tjänsterna ersätter pensionsavgångar. Den totala sjukfrånvaron uppgick till 1,2 procent.

Större underhållsåtgärder har under perioden genomförts i form av pannbyte vid fastigheten Grönviken i Mellanfjärden samt fönsterrenovering vid fastigheten Bällebergsvägen 3 i Bergsjö. För övrigt har planerade underhållsåtgärder in- och utvändigt genomförts planenligt.

Ekonomisk redovisning

(Mnkr)	Utfall	Utfall	Prognos	Bokslut
	160630	150630	2016	2015
Budget			3,5	2,7
Prognos			5,0	3,5
Periodens resultat	3,5	2,3		6,8

Periodens resultat

Periodens resultat visar en vinst på 3,5 mnkr, vilket är 1,2 mnkr bättre jämfört mot samma period föregående år. Ökade intäkter samt minskade räntekostnader är en bidragande orsak till periodens resultatutveckling.

Investeringsredovisning

Investeringar i form av fiberinstallation vid ett flertal fastigheter har genomförts under perioden. En ny fastighet i Bergsjö med tre lägenheter samt stora lokalytor har förvärvats under perioden.

3.4.2 Nordanstig Vatten AB

Verksamhetsberättelse

Nordanstig Vatten AB (nedan även kallat för Nordanstig Vatten/bolaget) är ett kommunalt bolag som ägs till 100 procent av Nordanstigs kommun. Bolaget äger den allmänna vatten- och avloppsanläggningen i Nordanstigs kommun.

Nordanstig Vatten producerar och distribuerar dricksvatten till drygt 4 800 människor samt omhändertar och renar avloppsvatten. Inom Nordanstigs kommun är cirka 50 procent av invånarna anslutna till Nordanstig Vattens anläggningar.

Ägarnas syfte är att genom bolaget driva och utveckla vattenförsörjning och avloppsrening för att tillgodose brukarnas behov av vattentjänster samt bidra till en långsiktigt hållbar samhällsutveckling och miljö.

Drift och underhåll av de allmänna va-anläggningarna i Nordanstig utförs av MittSverige Vatten AB på uppdrag av Nordanstig Vatten, vilket innebär att det inte finns några anställda i Nordanstig Vatten.

MittSverige Vatten är Sundsvall, Timrå och Nordanstig kommuners gemensamma bolag för VA- och avfallssamverkan över kommungränserna. MittSverige Vatten ägs av Sundsvall Vatten AB (76 %), Reko Sundsvall AB (4 %), Timrå Vatten AB (18 %) och Nordanstig Vatten AB (2 %).

Viktiga händelser under perioden

VA-projekt Sörfjärden har fortsatt under perioden och följer tidplanen. Cirka 80 procent av ledningarna är lagda och vattenverket och avloppsreningsverket är under byggnation. Projektet arbetar kontinuerligt med uppföljning av projektets totala slutkostnad, utifrån den risk- och möjlighetsanalys som togs fram i samband med att kommunfullmäktige 2015-06-08 beslutade om start för upphandling och genomförande av VA-arbetena i Sörfjärden.

Sammantaget pekar den aktuella slutkostnadsprognosen på en produktionskostnad på cirka 77,5 mnkr och med ett påslag för oförutsedda kostnader för den kvarvarande entreprenadtiden ger det en slutkostnadsprognos på 80,0 mnkr (ursprungligt belopp 70,0 mnkr). Det ska noteras att när produktionsarbetena för ledningsnätet startade 2015 kvarstod fortfarande vissa delar av projektet i utrednings- och projekteringsfasen. Intäkterna är med nuvarande anläggningstaxa och kalkylerade exploateringsintäkter uppskattade till 27 mnkr (ursprungligt belopp 22,0 mnkr), vilket ger en finansieringsgrad på 34 procent (ursprunglig finansieringsgrad 31 procent) och en underfinansiering på totalt 53,0 mnkr (ursprungligt belopp 48,0 mnkr). Den förändrade slutkostnadsprognosen behandlades av styrelsen 2016-05-20 och har därefter översänts till Nordanstigs kommun för slutligt godkännande. Totalt kostnadsutfall hittills för projektet är 45,1 mnkr.

2015-01-26 § 7 beslutade kommunfullmäktige i Nordanstig om detaljplan för Morängsviken utifrån framtagna planhandlingar för LIS-området i Morängsviken. Huvudsyftet är att skapa möjligheter för bostadsbyggande samt fler bryggor och sjöbodrar i ett attraktivt och efterfrågat läge vid Morängsviken. Under perioden har kommunen startat upp arbetet att bygga ut vatten och avlopp till cirka 30 fastigheter i området. Nordanstig Vatten kommer därefter överta ledningsnätet.

Under perioden har ytterligare åtgärder för att förbättra vattenkvaliteten för Hassela vattentäkt pågått, bland annat utförandet av en ny brunn. Det har medfört att investeringen utökats från 2,5 mnkr till 3,0 mnkr enligt styrelsebeslut 2016-02-18. Utfallet hittills ligger på 2,9 mnkr.

Styrsystemet för Bergsjö avloppsreningsverk ska bytas ut för 1,8 mnkr enligt beslut i styrelsen 2016-05-20. Projektet har påbörjats och slutförs under 2017. Befintligt styrsystem är föråldrat vilket innebär att support och reservdelar börjar fasas ut (eller helt har tagits bort) hos leverantörerna. Det gamla styrsystemet ger inte heller full möjlighet att implementera bolagets framtagna standard med avseende på processtyrning samt drift och underhåll av anläggningen.

Inför kommande verksamhetsår

Sedan 2012 har MittSverige Vatten-gruppen diskuterat möjligheter och förutsättningar för att utöka VA-samarbetet med även avfallsverksamhet i syfte att uppnå bättre resursutnyttjande och anpassning av verksamheten till den tekniska och ekonomiska utvecklingen. Under november 2015 tog slutligen samtliga kommuner i MittSverige Vatten-gruppen beslutet att MittSverige Vatten AB även ska hantera avfallsverksamhet.

Det innebär även att från 1 januari 2016 är Sundsvalls kommuns avfallsbolag, Reko Sundsvall AB, delägare i MittSverige Vatten AB. Beslutet medför samverkansvinster, samtidigt som det ger en möjlighet att utveckla avfallsverksamheten till även de övriga kommunerna i MittSverige Vatten-gruppen.

Vid styrelsemötet 2015-05-20 behandlas behovet av insatser både för vattenförsörjningen och avloppsvattenreningen för att möta tillväxten i Mellanfjärden avseende beslutade LIS-områden (landsbygdsutveckling i strandnära läge) och utvecklingen av evenemangsparken Trolska Skogen, eftersom nuvarande vatten- och avloppsförsörjning inte kan utöka sin belastning

Mellanfjärdens tillväxt är kommunens ansvar och därmed även behovet av en VA-utredning för att säkerställa möjligheten till utveckling. Det bör dock beaktas att innan ytterligare strategiska investeringar kan prioriteras behöver framtagna VA-plan noga diskuteras. Full finansieringen krävs, eftersom ekonomin är ansträngd i bolaget och kommunen redan idag behöver lämna en garanti för förlusttäckning.

Mål och måluppfyllelse

Ägardirektiv har fastställts för Nordanstig Vatten utifrån kommunens mål för bolaget.

Ekonomiskt ägardirektiv; soliditeten långsiktigt 2-4 procent.

Utfall per 160630 är 1,0 procent och prognosen för helåret är 0,8 procent.

Anlägga och driva, via MittSverige Vatten AB, och finansiera de anläggningar som behövs

Samarbete pågår löpande med närliggande kommuner och andra VA-bolag i branschen. Bolaget deltar även aktivt med medlemmar i Svenskt Vattens (branschorganisation) olika kommittéer och utvecklingsprojekt samt använder de branschverktyg med nyckeltal som finns framtagna.

På uppdrag av MittSverige Vatten-gruppens styrelser har bolaget drivit frågan om att bli ett regionalt avfallsbolag och samordna det med uppdraget som VA-huvudman. Ett första steg är taget genom att beslut togs i respektive kommun i MittSverige Vatten-gruppen om att utöka med avfallsverksamhet från 1 januari 2016.

Upprätthålla och utveckla den allmänna vatten- och avloppsanläggningen uppnå hög försörjningstrygghet och dricksvattenkvalitet samt låg påverkan på miljön

Hassela vattentäkt har under många år haft en bristande vattenkvalitet med framför allt förhöjda halter av COD, färg, järn och mangan. För att hitta en lösning på dessa problem påbörjades ett pilotförsök under 2014 för att återskapa den naturliga processen, vilket föll väl ut.

Under våren 2015 färdigställdes en försöksanläggning i fullskala som därefter har utvärderats innan permanentande av anläggningen. Proverna som tagits har visat på avsevärda förbättringar, och en betydligt bättre vattenkvalitet. Ytterligare åtgärder har dock utförts under 2016, bland annat anläggandet av en ny brunn.

Under 2016 fortsätter Svenskt Vattens kommunikationssatsning på nationell nivå tillsammans med medlemmarna, Mitt Vatten, för att synliggöra och öka kännedomen om branschen och dess utmaningar. Bolaget har under perioden förstärkt budskapet genom att agera på lokal nivå under kampanjen med en Biltvättarhelg, vilket ska bidra till att fler väljer att tvätta bilen vid en tvättanläggning istället för hemma.

Ekonomisk redovisning

(Mnkr)	Utfall 160630	Utfall 150630	Prognos 2016	Bokslut 2015
Budget			-1,9	-1,6
Prognos			-1,8	-1,8
Periodens resultat	-0,1	0,5		0,6

Periodens resultat

För helåret 2016 prognostiseras ett underskott på 1,8 mnkr, vilket är något bättre än budgeterat underskott på 1,9 mnkr. Underskottet kommer att täckas av Nordanstigs kommun via ett förlusttäckningsbidrag som maximalt får uppgå till 2,5 mnkr. Under ett flertal år har kommunfullmäktige i Nordanstigs kommun beslutat om begränsade höjningar av va-taxan, vilket har inneburit att höjningarna inte har täckt Nordanstig Vattens nödvändiga kostnadsnivåer.

Under första halvåret har bolaget haft lägre intäkter, men även lägre kostnader. Det ger ett underskott på 80 tkr.

Intäktsprognozen för helåret beräknas till 22,1 mnkr, vilket är 0,3 mnkr lägre än budget. Utfallet för intäkterna under första halvåret är 0,5 mnkr lägre än budget och beror på minskad vattenförbrukning och anslutningsintäkter som först kommer faktureras när va-projekt Sörfjärden färdigställs under hösten.

Totalt beräknas årsprognosen för driftskostnaderna (inklusive köpta tjänster från MittSverige Vatten) till 18,2 mnkr vilket är 0,1 mnkr högre än budget. Utfallet hittills är 0,7 mnkr lägre än budget, vilket beror på att diverse driftsinsatser kommer ske först under hösten.

Helårsprognosen för avskrivningarna beräknas bli 0,5 mnkr lägre än budget. Främsta orsaken är svårigheten att exakt beräkna vid budgeteringen när projektavsluten kommer att göras, vilket påverkar avskrivningsbeloppet för 2016. Under första halvåret är avskrivningarna 0,6 tkr lägre än budget.

Räntekostnaderna beräknas på helår till budget, som är 1,4 mnkr.

Intäkterna för första halvåret 2016 ligger i nivå med samma period 2015, vilket beror på oförändrade VA-avgifter under 2016.

Kostnaderna för första halvåret 2016 är däremot 0,5 mnkr högre jämfört med samma period 2015. Främsta orsaken är mer driftsinsatser hittills under 2016 jämfört med samma period 2015.

Miljöredovisning

Allmänt

I Nordanstig Vattens verksamhet läggs stor vikt vid miljöfrågor. Som livsmedelsproducent och leverantör av dricksvatten har bolaget ett stort miljöansvar.

Miljöpåverkan

Vattenverken i Nordanstig använder grundvatten som råvatten, det måste ibland behandlas för att uppfylla Livsmedelsverkets krav. Behandlingen består av pH-höjning, järn/mangan-avskiljning och desinfektion. Arbete pågår för att fasa ut lutdosering som pH-höjande åtgärd för att istället filtrera råvattnet genom alkalisk massa, åtgärden främjar framför allt arbetsmiljön men även miljön i övrigt då transporter minskar. Den miljöpåverkan som sker är framför allt genom energiförbrukning och transporter vilka försöker minimeras.

I avloppsreningsanläggningarna omhändertas och renas avloppsvatten som därefter återförs till naturen. Avloppsvattnet i de flesta anläggningarna renas i tre steg; mekaniskt, kemiskt och biologiskt. I processen renas avloppsvattnet från fosfor och organiskt material. Fosfor är ett närsalt som gör att sjöar och vattendrag växer igen, medan organiskt material förbrukar syre som på sikt leder till att djur och växter som lever i vatten dör. Reningsprocessen tar bort cirka 95 procent av dessa förorenande ämnen.

Elförbrukning utgör en stor post i Nordanstig Vattens verksamhet och ett kontinuerligt arbete pågår för att optimera driften av anläggningarna i syfte att minska energiåtgången.

Transporter till och från anläggningar samt underhåll av 27 mil vatten- och avloppsledningar är faktorer som påverkar miljön. Idag används schaktfri rörläggning där det är lämpligt, för att skona närmiljön och minimera koldioxidutsläppen.

Vårt klimatarbete

Skydd av vattentäkterna blir allt viktigare då föroreningsrisker ökar på grund av pågående klimatförändringar. I arbetet med att revidera och säkra skyddsområden runt våra vattentäkter kommer de skyddsområden där behovet är som störst att prioriteras.

I projekt som genomförs tas ett förändrat klimat med i planeringen i den mån det går att förutse effekterna. När det gäller dimensionering på grund av regn kommer det sannolikt att förändras successivt beroende på utvecklingen. Risk för ras och skred tas också med i beräkningen.

Investeringsredovisning

Totalprognosen för investeringarna är beräknad till 60,3 mnkr, vilket är 7,8 mnkr högre än budget. Utfallet hittills uppgår till 32,4 mnkr.

Den utökade prognosen beror främst på planerade investeringar i samband med omvandlingsområdet i Sörfjärden (VA-projekt Sörfjärden). Investeringarna påverkar den utökade prognosen med 5,9 mnkr.

Även investeringar i samband med nyanslutningar av kunder påverkar den utökade prognosen med 2,2 mnkr. Dessa investeringar avser främst utbyggnaden i Morängsviken, vilket finansieras via ett avtal med Nordanstigs kommun. Övriga nyanslutningar kommer täckas av ordinarie VA-taxa.

I totalprognosen för investeringarna är 5,7 mnkr reinvesteringar i befintliga anläggningar. Några exempel på större reinvesteringar är åtgärder för att förbättra vattenkvaliteten i Hassela (prognos 2016: 1,1 mnkr), byte av styrsystem för Bergsjö avloppsreningsverk (prognos 2016: 0,7 mnkr), vatten- och avloppsledningsnät i Stocka industriområde (prognos 2016: 0,8 mnkr) samt renovering av pumpstation i Bergsjö för att förbättra arbetsmiljön och säkra driften (prognos 2016: 1,2 mnkr).

Investeringsredovisning

(Mnkr)	Budget	Utfall	Prognos	Avvikelse
Investering	2016	160630	2016	mot budget
Reinvestering	6,0	2,6	5,6	-0,4
Nyinvestering	46,5	29,8	54,7	8,2
Total	52,5	32,4	60,3	7,8

3.4.3 Nordanstigs Fjärrvärme AB

Verksamhetsberättelse

Bolaget äger tre värmeproduktionsanläggningar belägna i Bergsjö, Harmånger och Strömsbruk. Bolaget levererar värme till ett 40-tal kunder i kommunen. Driften för anläggningarna och administrationen vid företaget svarar Nordanstigs Bostäder AB för. Ingen personal finns i bolaget, förutom VD. Nordanstigs Fjärrvärme AB är ett helägt dotterbolag till Nordanstigs kommun.

Viktiga händelser under perioden

Planerade underhållsarbeten har under perioden genomförts planenligt.

Ekonomisk redovisning

(Mnkr)	Utfall 160630	Utfall 150630	Prognos 2016	Bokslut 2015
Budget			0,3	0,2
Prognos			0,4	0,2
Periodens resultat	0,1	0,0		0,0

Periodens resultat

Periodens resultat visar en vinst om 69 tkr

Investeringsredovisning

Inga investeringar har gjorts under perioden.

3.4.4 LB Kiel Gnarp AB

Verksamhetsberättelse

Bolaget äger fastigheten Gnarps-Berge 5:20 och har på denna uppfört ett särskilt boende (Bergesta).

Fastigheten hyrs ut till Nordanstigs kommun sedan 2000-12-21, men 2016-03-31 har kommunen köpt samtliga aktier i bolaget, och är numera ett av Nordanstigs kommun helägt bolag.

Inga väsentliga händelser har skett under året, utöver försäljningen av aktierna. Inga väsentliga förändringar är planerade under 2016.

(Mnkr)	Utfall 160630	Utfall 150630	Prognos 2016	Bokslut 2015
Budget			0,1	0,0
Prognos			0,1	0,0
Periodens resultat	0,1	-		0,0

3.5 Uppdragsföretag

3.5.1 Ersk-Matsgården

Den tidigare stiftelsens ändamål var att förvalta fastigheten Lindsjön 1:13 och att under affärsmässiga former bedriva verksamhet och bevara gammal kulturmiljö. Stiftelsen stod under överinseende av Nordanstigs kommunstyrelse. Kommunfullmäktige utsåg styrelsen för stiftelsen för samma mandatperiod som gäller för kommunfullmäktiges ledamöter.

Under 2015 anmälde kommunen stiftelsen till länsstyrelsen för registrering. Länsstyrelsen fann då att Ersk-Matsgården inte befanns vara en stiftelse, då ingen förmögenhetsövergång skett vid bildandet. Från och med 2016 ingår Ersk-Matsgården i kommunens verksamhet.

3.5.2 Fiberstaden AB

Fiberstaden AB är samägt av Hudiksvalls (80 %) och Nordanstigs (20 %) kommuner. Bolaget fungerar som kommunikationsoperatör för Nordanstigs stadsnät och från och med den 1 maj 2014 är bolaget även kommunikationsoperatör för Hudiksvalls stadsnät. Bolaget ansvarar för fiberutbyggnaden för de båda ägarkommunerna och bygger på uppdrag av kommunerna. Vidare ansvarar bolaget för IT-drift och support för de båda kommunerna.

Verksamhetsberättelse

Nordanstigs kommun

Fiberstaden driver ett öppet stadsnät i Nordanstig. Vid halvårsskiftet fanns cirka 1 200 kunder. I nätet finns sex internet- och IP-telefonileverantörer samt tre TV-leverantörer.

Utbyggnad av "Fiber till hemmet" (FTTH) fortsätter i Nordanstig, bostadsbolaget bygger fiber till cirka 50 lägenheter i Hassela.

Centrala Ilsbo byggs ut samt ett projekt med kanalisationsstöd sker under året runt Kittesjön, området kommer även att slutföras 2016.

Förtätningar inom sex områden i Nordanstig:

- delar av Gnarp, Harmånger, Hassela Kyrkby, Härte, Ol-Erstäkten samt Stocka.

Hudiksvalls kommun

Fiberstaden fortsätter arbetet med utbyggnad av fiber till orter i Hudiksvalls kommun som idag saknar fast bredband. Under året kommer samförläggningar att ske i Hallaberget, Lönnånger och Hede-Finnflo.

Aktuella områden för fiberutbyggnad under 2016 är Norrdellen, etapp 1 och Långvind.

Verksamhetsområde IT

Levererar IT-tjänster inom drift- och underhåll för den dagliga IT-produktionen till Hudiksvalls- och Nordanstigs kommuner. Förutom att leverera IT-tjänster leder verksamhetsområde IT kommunernas projekt gemensamt arbetssätt.

Under 2016 har vi bytt elevadministrativt system. Genomför en upprustning av nätverksinfrastrukturen och arbetar för att göra leveransen av IT lika på bägge kommunerna. Vi har även tagit över driften av telefonväxeln i Hudiksvall med personal. Nu under hösten ska vi etablera det andra objektet i Projekt gemensamt arbetssätt och det är infrastruktur.

Resultatet för första halvåret 2016 är 2,2 mnkr, motsvarande period förra året 1,9 mnkr.

Resultatet för helåret beräknas bli över budget och uppgå till 3,5 mnkr.

3.5.3 Hälsinglands Utbildningsförbund

Hälsinglands Utbildningsförbund är ett kommunalförbund som bildats av Bollnäs, Nordanstigs och Söderhamns kommuner med uppdrag att möta studerandes efterfrågan på utbildning med bredd och kvalitet.

Medlemskommunernas andel av förbundet

Bollnäs kommun 43 procent,
Söderhamns kommun 50 procent,
Nordanstigs kommun 7 procent.

Övertagandet av gymnasie- och vuxenutbildningsverksamheten från medlemskommunerna ägde rum 11 augusti 2015.

Verksamhetsberättelse

Förbundet och medlemskommunerna

Arbetet med att reglera förhållandet mellan medlemskommunerna och Utbildningsförbundet fortsätter, några punkter av ekonomisk karaktär kvarstår, bland annat investeringsutrymme. Alla avtal parterna emellan är inte heller klara. Arbetet består ifrån Utbildningsförbundet att tydliggöra att man juridiskt är en egen kommun och inte del av någon medlemskommun. Den goda stämningen mellan medlemskommunerna och Utbildningsförbundet kvarstår och bidrar till att finna goda lösningar i samförstånd.

Flyktingar, tillfälligt statsbidrag

Med anledning av den kraftiga tillströmningen av flyktingar har förbundet plockat fram förslag på åtgärder för att hantera situationen. En lång och utdragen process med medlemskommunerna som har tagit hela våren har lett till att en hel del av insatserna inte kommit igång. Förbundet har med detta även fått en hel del extra arbete med krav på extra redovisningar och föredragningar som tagit en del administration.

Rektorer, rekryteringar och förändringar

Naturliga avgångar och en allt mer rörlig arbetsmarknad sätter sina spår även inom förbundet. Inte minst har det visat sig svårt att rekrytera kvalificerad arbetskraft, och när det gäller rektorer så har vi fortfarande två vakanser i skrivande stund. Det är brist på kvalificerad arbetskraft i området, och rekryterar vi i området är det att vi byter med närliggande kommuner. Att locka arbetskraft utifrån närområdet, där kompetens finns måste vi finna bra strategier för, kanske tillsammans med våra medlemskommuner.

Lokaler

Arbetet med lokalanpassningar har kommit igång. Enligt planen för gymnasiesärskolan i Bollnäs har Ljungheden flyttats ur per den sista juni och planeringen av övriga lokaler i Bollnäs sker i samråd med tekniska förvaltningen. I Söderhamn har ett inledande möte varit uppstart för översynen där. I Nordanstig har ett antal alternativa lokaler beaktats men ingen har varit av intresse.

Kommunernas arbetsmarknadspolitik DUA

Vi har ingått som en part i det gemensamma arbetet med att minska arbetslösheten för unga. I Bollnäs kom vi med redan vid starten. I Söderhamn och Nordanstig kom vi inte med från början i samarbetet mellan kommun och Arbetsförmedlingen men idag finns avtalsförslag klara.

Implementering av grafisk profil, kommunikationsplan

Införandet av grafisk profil har påbörjats. Allt eftersom byts logotyper ut och en del profilprodukter har börjat spridas. En tydlig känsla av samhörighet och igenkänning börjar växa fram. Vi har deltagit i firandet av Bollnäs stadshus och i Pridefestivalen i Söderhamn där vi med god utdelning kunde visa upp vår logotyp.

IT, nät, administrativa system

Hela verksamheten har nu gått över till ett gemensamt nätverk och möjliggör då de fördelarna med att komma åt och dela resurser med en inloggning i hela förbundet. Flera av de administrativa systemen har bytts ut och ska nu slutligen slutjusterats. Det har varit en lång process som har tagit längre tid än beräknat, dessutom har fler system bytts ut än vad som var känt från början.

Lönesattningar

Årets lönerevision hamnade på 3 procent och får bedömas som bra utifrån vad vår omvärld har satsat på och vad det generella utfallet blev i riket. Det som kvarstår att fördela är Försteläraryuppdragen samt den nya statligt finansierade lärarlönesattningen.

Framtidsbedömningar

Utifrån vårens analys bör vi kunna satsa på något område inom utbildning i form av Yrkehögskola. Tillfälliga insatser bör fortsätta under såväl hösten 2016, som under delar av 2017, merarbetet inom Utbildningsförbundet bör uppmärksammas. En översyn av framtida rekryteringsbehov och gärna i samarbete med medlemskommunerna i fråga om långsiktig personalplanering bör inledas.

Lokalfrågorna i alla tre medlemskommunerna bör vara underlag för beslut så att planering av verksamheten kan göras, dels för att öka vår attraktionskraft, men även för att uppnå demografianpassning och samordningsvinster mellan alla våra verksamheter.

Arbetet med att få fler människor med rätt utbildning för att få arbete fortsätter. Lösningar som inte enbart bygger på projektform bör arbetas fram.

En fortsatt intrimning av vår gemensamma IT-plattform och att allt fler tjänster och utformning för undervisningen bör ta form. En tidig plan för hur vi ska möta digitalisering bör påbörjas.

En fortsatt översyn över lönestrukturen inom förbundet för att vi ska kunna uppnå vår lönepolicy bör ske. Hur man i framtiden ska hantera de olika särskilda statliga lärarlönesatsningarna, om de riktade bidragen försvinner och införlivas i generella statsbidrag till kommunerna.

Med nu kända förutsättningar har Utbildningsförbundet goda möjligheter att uppnå de intentioner och mål som medlemskommunerna ställt på förbundet.

Resultatet för första halvåret 2016 är 14,8 mnkr, motsvarande period var verksamheten i respektive kommun.

Resultatet för helåret beräknas bli över budget och uppgå till 8,0 mnkr.

4 Kommunen och koncernen i siffror

4.1 Resultaträkning

Mnkr	Not	Budget	Kommun				Sammanställd redovisning		
			Utfall	Utfall	Prognos	Bokslut	Utfall	Utfall	Prognos
		2016	1606	1506	2016	2015	1606	1506	2016
Verksamhetens intäkter		140,7	106,5	53,4	194,0	122,0	136,0	86,5	253,2
Verksamhetens kostnader	1	-652,9	-332,5	-295,1	-678,3	-619,2	-350,0	-317,1	-714,7
Jämförelsestörande post	2	0,0	0,0	4,6	0,0	4,6	0,0	4,6	0,0
Avskrivningar	3	-15,0	-6,5	-7,3	-13,8	-14,4	-12,5	-12,7	-25,7
Verksamhetens nettokostnader		-527,2	-232,4	-244,4	-498,1	-507,0	-226,5	-238,8	-487,1
Skatteintäkter	4	385,8	192,1	184,4	381,6	368,0	192,1	184,4	381,6
Generella statsbidrag	5	143,4	74,2	72,7	153,2	147,5	74,2	72,7	153,2
Finansiella intäkter	6	1,4	0,7	1,6	1,4	2,8	0,3	1,2	1,6
Finansiella kostnader	7	-2,8	-0,9	-1,7	-4,3	-3,5	-2,9	-4,2	-10,2
Resultat för extraordinära poster		0,5	33,7	12,5	33,7	7,9	37,3	15,3	39,0
Uppskjuten skatt, obeskattad reserv							0,0		
Extraordinära intäkter									
Extraordinära poster									
Periodens resultat		0,5	33,7	12,5	33,7	7,9	37,3	15,3	39,0

4.2 Balansräkning

Mnkr	Not	Kommun			Sammanställd redovisning	
		Budget 2016	Utfall 1606	Bokslut 2015	Utfall 1606	Bokslut 2015
TILLGÅNGAR						
Anläggningstillgångar						
Materiella anläggningstillgångar						
Mark, byggnader och tekniska anläggningar	8		161,3	162,8	432,2	396,2
Maskiner och inventarier	8		19,2	18,8	46,0	34,7
Finansiella anläggningstillgångar						
Värdepapper andelar			6,3	4,5	3,3	3,8
Långfristiga fordringar			45,1	26,0	5,8	8,2
Summa anläggningstillgångar		220,2	231,9	212,2	487,3	443,0
Omsättningstillgångar						
Lager			0,0	0,0	0,4	0,7
Fordringar	9		57,9	35,6	69,7	38,0
Kortfristig placering			22,5	24,6	22,5	24,6
Kassa och bank		100,7	72,9	87,1	74,0	89,6
Summa omsättningstillgångar		100,7	153,4	147,3	166,6	152,8
SUMMA TILLGÅNGAR		320,9	385,2	359,6	653,9	595,8
EGET KAPITAL, AVSÄTTNING OCH SKULDER						
Eget kapital						
Ingående eget kapital	10		145,1	137,3	186,0	175,3
Årets resultat	10		33,7	7,9	37,3	15,4
Obeskattad reserv						
Summa eget kapital		147,3	178,8	145,1	223,3	190,7
Avsättningar						
Avsättningar för pensioner	11	28,9	32,8	32,6	32,8	32,6
Andra avsättningar	12		4,8	4,8	5,5	5,5
Summa avsättningar		28,9	37,7	37,5	38,3	38,1
Skulder						
Långfristiga skulder	13	51,4	68,6	51,9	223,9	212,1
Kortfristiga skulder	14	93,3	100,1	125,1	168,4	155,0
Summa skulder		144,8	168,8	177,0	392,3	367,1
SUMMA EGET KAPITAL, AVSÄTTNINGAR OCH SKULDER		320,9	385,2	359,6	653,9	595,8

Mnkr	Not	Kommun			Sammanställd redovisning	
		Budget	Utfall	Bokslut	Utfall	Bokslut
		2016	1606	2015	1606	2015
Borgensåtaganden	15	159,8	159,8	171,7	58,4	58,4
Pensionsförpliktelser	16	252,5	252,5	258,8	252,5	258,8
Ansvarsförbindelser	17	0,0	0,0	14,9	0,2	15,1
Tillgångar med äganderättsförbehåll					0,0	0,0

4.3 Nothänvisningar

	Kommun		Sammanställd redovisning	
	Utfall	Utfall	Utfall	Utfall
	1606	1506	1606	1506
Not 1				
Verksamhetens kostnader				
Enligt driftredovisning minus avskrivning				
Enligt resultaträkningen	-332,5	-295,1	-350,0	-317,1
Därav				
Utbetalning av pensioner	-6,0	-5,4	-6,0	-5,4
Förändring av semesterlöneskuld	-5,6	-0,2	-5,6	-0,2
Not 2				
Jämförelsestörande poster				
Återbetalning av premier för år 2004 AGS	0,0	4,6	0,0	4,6
Not 3				
Avskrivningar				
Planenlig avskrivning	-6,5	-7,3	-12,5	-12,7
Not 4				
Skatteintäkter				
Kommunalskatt	192,4	184,2	192,4	184,2
Prel. slutavräkning innevarande år	-0,6	0,6	-0,6	0,6
Slutavräkningsdifferens föregående år	0,4	-0,4	0,4	-0,4
Not 5				
Generella statsbidrag och utjämningsbidrag samt fastighetsavgift				
Generella statsbidrag	64,8	63,5	64,8	63,5
Kommunal fastighetsavgift	<u>9,4</u>	<u>9,2</u>	<u>9,4</u>	<u>9,2</u>
	74,2	72,7	74,2	72,7

	Kommun		Sammanställd redovisning	
	Utfall 1606	Utfall 1605	Utfall 1606	Utfall 1605
Not 6				
Finansiella intäkter				
Ränteintäkter	0,3	0,2	0,1	0,2
Ränteintäkter NVAB	0,1	0,1	0,0	0,0
Återföring nedskrivning aktier och andelar	0,1	1,0	0,1	1,0
Övriga intäkter	<u>0,3</u>	<u>0,3</u>	<u>0,1</u>	<u>0,0</u>
	0,7	1,6	0,3	1,2
Not 7				
Finansiella kostnader				
Räntekostnader	-0,5	-0,9	-2,5	-3,3
Nedskrivning finansiella anläggningstillgångar	0,0	-0,9	0,0	-0,9
Övriga finansiella kostnader	<u>-0,5</u>	<u>0,0</u>	<u>-0,4</u>	<u>0,0</u>
	-0,9	-1,7	-2,9	-4,2
Not 8				
Materiella anläggningstillgångar				
Anskaffningsvärde mark, byggnader, tekniska anläggningar	353,5	351,0	763,2	709,0
Ack. avskrivningar	-192,2	-188,1	-331,0	-312,8
Bokfört restvärde	161,3	162,8	432,2	396,2
Därav				
Mark, byggnader	120,0	121,6	368,8	330,0
Tekniska anläggningar	32,4	32,2	54,5	57,0
Tekn. anlägg. affärsdrivande verksamhet	8,9	9,0	8,9	9,3
Anskaffningsvärde maskiner och inventarier	64,0	61,3	116,1	85,2
Ack. avskrivningar	-44,8	-42,4	-70,1	-50,6
Bokfört restvärde	19,2	18,8	46,0	34,7
Därav				
Maskiner - affärsdrivande verksamhet	0,1	0,2	0,1	0,2
Inventarier	19,1	18,7	45,8	34,5

	Kommun		Sammanställd redovisning	
	Delår 1606	Bokslut 2015	Delår 1606	Bokslut 2015
Not 9				
Fordringar				
Kundfordringar	4,0	4,6	5,4	7,1
Skatteverket	11,3	10,8	11,8	10,9
Interimsfordringar - övriga	<u>42,6</u>	<u>20,3</u>	<u>52,5</u>	<u>20,0</u>
	57,9	35,6	69,7	38,0
Not 10				
Eget kapital				
Ingående eget kapital	145,1	141,8	186,0	179,8
Årets resultat	33,7	7,9	37,3	15,4
Avsättning till skuld i renhållningskollektivet	0,0	-4,6	0,0	-4,6
Obeskattad reserv	<u>0,0</u>	<u>0,0</u>	<u>0,0</u>	<u>0,0</u>
	178,8	145,1	223,3	190,7
varav				
Renhållningskollektivet har en fordran på skattekollektivet på 4 554 tkr efter att ytterligare 38 tkr avsattes 2012 för täckning av Homotippen. Från och med 2015 redovisas fordran under avsättningar.				
Not 11				
Avsättningar för pensioner				
Intjänande fr.o.m. 1988 exklusive ÖK-SAP				
Ingående avsättning inklusive löneskatt	32,6	27,8	32,6	27,8
Intjänat under året	0,1	3,7	0,1	3,7
Utbetalt under året	-0,2	0,0	-0,2	0,0
Löneskatt	0,0	0,7	0,0	0,7
Ränteuppräknig	0,0	0,4	0,0	0,4
Övrig post	<u>0,3</u>	<u>0,0</u>	<u>0,3</u>	<u>0,0</u>
	32,8	32,6	32,8	32,6

	Kommun		Sammanställd redovisning	
	Delår 1606	Bokslut 2015	Delår 1606	Bokslut 2015
Not 12				
Andra avsättningar				
Täckning av deponi, övriga	0,3	0,3	0,3	0,3
Renhållningskollektivets fordran på skattekollektivet	4,6	4,6	4,6	4,6
Andra avsättningar	<u>0,0</u>	<u>0,0</u>	<u>0,6</u>	<u>0,6</u>
	4,8	4,8	5,5	5,5
Not 13				
Långfristiga skulder				
Ing skuld justerad med koncernskulder	51,9	55,9	212,1	221,6
Amortering	-1,9	-3,6	-6,9	-11,7
Amortering leasade bilar	-0,7	-1,8	-0,7	-1,8
Nya lån	18,3	0,0	18,3	2,7
Nya lån - leasing	<u>1,0</u>	<u>1,3</u>	<u>1,0</u>	<u>1,3</u>
	68,6	51,9	223,9	212,1
Not 14				
Kortfristiga skulder				
Leverantörsskulder	18,8	27,0	21,6	38,4
Arbetsgivaravgifter	14,7	11,8	15,8	12,7
Skatteverket - slutavräkning	0,6	0,7	0,6	0,7
Personalens skatter, avgifter och löneavdrag	6,3	5,6	6,6	5,9
Personalens löneskuld timanställda	0,0	4,5	0,0	4,5
Pension individuell del inkl. löneskatt	8,7	15,3	8,7	15,3
Amortering leasade bilar	1,9	1,9	1,9	1,9
Amortering långfristig skuld	5,0	3,8	6,0	7,8
Semesterlöneskuld	17,2	11,7	19,1	13,4
Kortfristig skuld till koncern NVAB	1,8	0,0	0,0	0,0
Kortfristig skuld stiftelser	0,0	0,5	0,0	0,5
Skuld till andra kommuner	0,3	0,3	0,3	0,3
Skuld för statligt investeringsbidrag	2,9	2,5	2,9	2,5
Statligt flyktingbidrag	7,7	15,3	7,7	15,3
Övriga kortfristiga skulder	<u>14,2</u>	<u>24,4</u>	<u>77,2</u>	<u>35,9</u>
	100,1	125,1	168,4	155,0

	Kommun		Sammanställd redovisning	
	Delår 2016	Bokslut 2015	Delår 2016	Bokslut 2015
Not 15				
Borgensåtaganden				
Egnahem	0,1	0,1	0,1	0,1
Bostadslån med kreditgaranti	0,0	0,0	0,0	0,0
Nordanstigs Bostäder AB	101,4	113,4	0,0	0,0
Samkraft AB	0,0	0,0	0,0	0,0
Nordanstig Vatten AB	57,0	57,0	57,0	57,0
Hälsingeutbildningar	0,6	0,6	0,6	0,6
Övriga	<u>0,6</u>	<u>0,6</u>	<u>0,6</u>	<u>0,6</u>
	159,8	171,7	58,4	58,4

Samtliga delägare i Kommunalförbundet Region Gävleborg, samtliga kommuner i länet samt

Landstinget Gävleborg, har tecknat en solidarisk borgen på 40 000 tkr. Nordanstigs kommun har en ägarandel i kommunalförbundet på 3,87 % (2006)

Nordanstigs kommun har i november 2006 ingått en solidarisk borgen såsom för egen skuld för

Kommuninvest i Sverige AB:s samtliga nuvarande och framtida förpliktelser. Samtliga 280 kommuner som per 2015-06-30 var medlemmar i Kommuninvest ekonomisk förening har ingått likalydande borgensförbindelser.

Mellan samtliga medlemmar i Kommuninvest ekonomisk förening har ingåtts ett regressavtal som reglerar fördelningen av ansvaret mellan medlemskommunerna vid ett eventuellt ianspråktagande av ovan nämnd borgensförbindelse. Enligt regressavtalet ska ansvaret fördelas dels i förhållande till storleken på de medel som respektive medlemskommun lånat av Kommuninvest i Sverige AB, dels i förhållande till storleken på medlemskommunernas respektive insatskapital i Kommuninvest ekonomisk förening.

Vid en uppskattning av den finansiella effekten av Nordanstigs kommuns ansvar enligt ovan nämnd borgensförbindelse, kan noteras att per 2016-06-30 uppgick Kommuninvest i Sverige AB:s totala förpliktelser till 350 538 147 658 kronor och totala tillgångar till 346 333 129 213 kronor. Kommunens andel av de totala förpliktelserna uppgick till 259 264 239 kronor och andelen av de totala tillgångarna uppgick till 256 046 786 kronor.

	Kommun		Sammanställd redovisning	
	Delår 1606	Bokslut 2015	Delår 1606	Bokslut 2015
Not 16				
Pensionsförpliktelser				
Pensioner intjänade före 1998				
Pensioner	203,2	208,3	203,2	208,3
Löneskatt	<u>49,3</u>	<u>50,5</u>	<u>49,3</u>	<u>50,5</u>
	252,5	258,8	252,5	258,8
Not 17				
Leasegivare				
DAL avtal slut 2016-03-31 avseende Bergesta	0	14,9	0	14,9
Summa åtaganden med tidsbegränsning				
Garantibelopp Fastigo			0,2	0,2

5 Bilagor

5.1 Redovisningsprinciper

Redovisningen har skett enligt god redovisningssed och enligt kommunal redovisningslag samt Rekommendationer från Rådet för kommunal redovisning. Eventuella avvikelser beskrivs under berörd rubrik.

Alla belopp och beräkningar är presenterade i respektive års penningvärde.

Principer för periodisering och värdering

Redovisningen har varit öppen för externa transaktioner. Till och med den 5 juli 2016 har kostnader och intäkter av väsentlig betydelse hänförs till första halvåret 2016.

Kostnads- och intäktsräntor

Kostnads- och intäktsräntor har periodiserats.

Långfristiga skulder

Amorteringar för 2016 har bokförts som kortfristig skuld.

Skatteintäkter

Den definitiva slutavräkningen för 2015 och prognosen för slutavräkningen för 2016 ingår i posten skatteintäkter i resultaträkningen.

Löner, semesterersättningar och övriga löneförmåner

Från och med redovisningsåret 2002 redovisas löner, semesterersättningar och övriga löneförmåner när kostnaden uppstått, det vill säga när lönerna intjänats.

Sociala avgifter

Sociala avgifter har redovisats i form av procentuella personalomkostnadspålägg i samband med löneredovisningen. Arbetsgivaravgiften för juni månad har periodiserats.

Personalomkostnadspålägg

Personalomkostnadspålägg har interndeberats verksamheterna med 38,2 procent.

Förändring av pensions- och semesterlöneskuld

Respektive skuld redovisas som en samlad kostnad för hela verksamheten under verksamhetens kostnader (ökning pensionsskuld inklusive löneskatt och förändring semesterlöneskuld) i resultaträkningen.

Redovisning av pensionsförpliktelser

Från och med redovisningsåret 1998 redovisas nyintjänade pensionsförmåner: den individuella delen redovisas i bokslutet som kortfristig skuld, och resterande delar redovisas som en avsättning i balansräkningen och ingår i posten verksamhetens kostnader (ökning pensionsskuld inklusive löneskatt) i resultaträkningen. Visstidspensioner avseende förtroendevalda ingår i avsättningen. Räntan på pensionsförmåner intjänade från och med 1998 redovisas i posten finansiella kostnader i resultaträkningen. Pensionsförmåner intjänade före 1998 redovisas som ansvarsförbindelse.

Kommunen har ingen förvaltning av medel finansiellt placerade för pensioner, vilket innebär att hela pensionsförpliktelsen återlånas i verksamheten.

Pensionerna beräknas enligt RIPS-07.

Löneskatt på pensioner

Från och med 1999 redovisas löneskatt på årets intjänade pensioner och ingår i verksamhetens kostnader (posten ökning pensionsskuld inklusive löneskatt) i resultaträkningen.

Redovisning av materiella anläggningstillgångar

Materiella anläggningstillgångar upptas till anskaffningsvärdet och reduceras med avskrivningar. Planenlig avskrivning baseras på ursprungligt anskaffningsvärde och sker utifrån förväntad ekonomisk livslängd. Kommunen har under året tillämpat komponentavskrivning på nya avskrivningar med betydande komponenter som har en väsentlig skillnad i nyttjandetid. Kommunen har inte justerat tidigare års investeringar då beräkning visar att utfallet inte är av betydande belopp. Därmed följer inte kommunens redovisning RKR 11:4 fullt ut. Kommunens bolag har från och med 2014 tillämpat komponentavskrivning.

Korttidsinventarier

För att en investering ska klassas som en anläggningstillgång, och därmed fördela kostnaden (avskrivningen) över minst tre år, ska investeringen ha en ekonomisk varaktighet av minst tre år och uppgå till ett värde av lägst ett halvt basbelopp.

Avskrivningar

Avskrivningar av anläggningstillgångar görs efter en bedömning av tillgångens nyttjandeperiod, viss vägledning finns i SKL:s förslag till avskrivningstider.

Planenlig avskrivning baseras på ursprungligt anskaffningsvärde och sker utifrån förväntad ekonomisk livslängd. I kommunen påbörjas avskrivningarna månaden efter anskaffning eller färdigställande. Ej färdigställda investeringar balanseras som pågående.

Huvudsakligen tillämpas följande avskrivningstider:

Avskrivningstider	År
Byggnader och anläggningar	20 - 100
Maskiner, fordon och inventarier	5 - 20
Energianläggningar	10 - 30

Kapitalkostnaderna

Kapitalkostnad är den ersättning förvaltningarna erlägger för gjorda investeringar. Denna räknas enligt nominell metod med 2,4 procent intern ränta 2016. Kapitalkostnad kostnadsbokförs månaden efter genomförd investering.

Kundfordringar

Kundfordringar har minskats med summan av osäkra kundfordringar (befarade kundförluster). Kundfordringar äldre än 12 månader bedöms som osäkra.

Leasingavtal

Från och med redovisningsåret 2003 redovisas nya finansiella leasingavtal i balansräkningen, det vill säga som anläggningstillgång och långfristig skuld. Från och med årsredovisningsåret 2003 redovisas nyleasade bilar enligt denna princip.

Tidigare avtal som enligt definitionen är att klassificera som finansiell leasing, men tidigare redovisats som operationell leasing, redovisas även fortsättningsvis som operationell leasing: DAL (Bergesta).

Det framtida åtagandet noteras i ansvarsförbindelse.

Hysesavtal för lokaler och bostäder redovisas som operationell leasing och är även enligt definitionen operationell leasing.

Avtal avseende leasing av skolbaracker hanteras som operationell leasing.

Redovisning av bredbandsinvestering

Kostnader med reducering av intäkter (bidrag från länsstyrelsen och EU) i bredbandsprojekten redovisas som anläggningstillgång och planenlig avskrivning påbörjas månaden efter att investeringen har bokförts.

Extraordinära poster och upplysningar för jämförelseändamål

Extraordinära poster ska avse händelser som saknar tydligt samband med kommunens ordinarie verksamhet, att händelsen ej förväntas inträffa ofta samt att posten uppgår till ett väsentligt belopp.

Jämförelsestörande poster är sådana poster som uppgår till väsentliga belopp och påverkar årets resultat men hänförs till annan period.

Klassificering av finansiella tillgångar

Kommunfullmäktige har inte tagit beslut om att placerade medel anses vara ett långsiktigt innehav.

Redovisning av avsättningar, ansvarsförbindelser och eventualtillgångar

En avsättning är på balansdagen säker eller sannolik till sin förekomst men oviss till belopp eller till tidpunkt då den ska infrias, till exempel pensionsskuld och täckning av deponi.

Redovisning av immateriella tillgångar

Nordanstigs kommun har inga immateriella tillgångar redovisade.

Redovisning av lånekostnader

Redovisas enligt huvudprincipen, det vill säga lånekostnaden belastar resultaten för den period till vilken den hänförs, oavsett hur de lånade medlen används.

Sammanställd redovisning

Resultaträkningen och balansräkningen visar en sammanställd redovisning för koncernen.

Enligt rekommendationen RKR 8.2 ska förvaltningsberättelsen innehålla en översikt över utvecklingen av kommunens samlade verksamhet. Utöver detta ska sammanställda räkenskaper upprättas om bolagens omsättning uppgår till minst 5 procent av kommunens skatteintäkter och generella statsbidrag eller om bolagens balansomslutning uppgår till minst 5 procent av kommunens balansomslutning. Företag vars omsättning är av obetydlig omfattning kan undantas. Som obetydlig omfattning definieras företag där kommunens andel av omsättning och omslutning är mindre än 2 procent av skatteintäkter och generella statsbidrag. Den sammanlagda kommunala andelen av omsättningen hos de företag som undantas får dock inte överstiga 5 procent av skatteintäkter och generella statsbidrag.

Kommunens sammanställda redovisning omfattar Nordanstigs Bostäder AB, Nordanstig Vatten AB, Nordanstigs Fjärrvärme AB samt LB Kiel Gnarp AB. I årsredovisningen ingår även Nordanstigs Fastighets AB. I den sammanställda redovisningen upptas inte bolag som är under likvidation eller har beslutats att likvideras.

5.2 Ordlista och begrepp

Anläggningstillgångar	Tillgångar som är avsedda för stadigvarande bruk. Kan vara immateriella (goodwill med mera) materiella (mark, byggnader, maskiner med mera) eller finansiella (aktier, andelar med mera).
Avskrivning	Årlig kostnad för värdeminskning av anläggningstillgångar beräknad utifrån förväntad ekonomisk livslängd.
Avsättningar	Avser ekonomiska förpliktelser som inte är helt bestämda till storlek eller förfallotidpunkt.
Bromsen i pensionssystemet	I tider då tillgångarna i pensionssystemet minskar i värde ökar pensionskulden och vice versa.
Eget kapital	Visar hur stor del av tillgångarna som ej finansierats med främmande kapital (skulder). Består av anläggningskapital och rörelsekapital.
HelGe	Datoriserat bibliotekssystem i Hälsingland och Gästrikland.
HVB	Hem för vård och boende.
Internränta	Kalkylmässig kostnad för det kapital (bundet i anläggnings- och omsättningstillgångar) som utnyttjas inom en viss verksamhet.
KL	Kommunallagen.
KLK	Kommunledningskontoret.
Kapitalkostnader (kpk)	Benämningen på internränta och avskrivning. Det är denna ersättning förvaltningarna erlägger för gjorda investeringar.
Kortfristiga fordringar	Fordringar som förfaller till betalning inom ett år.
Kortfristiga skulder	Skulder med en löptidunderstigande ett år.
KPI	Konsumentprisindex. Ett mått på prisutvecklingen.
Likviditet	Ett mått på den kortsiktiga betalningsberedskapen. Visar omsättningstillgångar i relation till kortfristiga skulder.
LIS-områden	Landsbygdsutveckling i strandnära lägen.
LOV	Lagen om valfrihet.
Långfristiga fordringar	Fordringar som förfaller till betalning senare än ett år.
Långfristiga skulder	Skulder med en löptid överstigande ett år.
NBAB	Nordanstigs Bostäder AB.
NFAB	Nordanstigs Fastighets AB.
NFVAB	Nordanstigs Fjärrvärme AB.
Nettokostnader	Verksamhetens kostnader minskade med verksamhetens intäkter, bidrag med mera.
NVAB	Nordanstig Vatten AB.
Nyckeltal	Ett mått på verksamheten. Exempelvis kostnad per enhet eller tjänster per brukarantal.
Omsättningstillgångar	Tillgångar som inte är anläggningstillgångar. Exempelvis förråd, fordringar, kortsiktiga placeringar, kassa och bank.
PRAO	Praktisk arbetslivsorientering.

PSYNK	Psykisk hälsa, barn och unga, synkronisering av insatser. Samarbetsprojekt mellan Gävleborgs landsting och Hudiksvalls och Nordanstigs kommuner.
RUN-riksdag	RUN = Regional Utbildning för Nyföretagare.
Rörelsekapital	Omsättningstillgångar minus kortfristiga skulder.
SAM	Skol- och arbetsmarknadsmässa.
SKL	Sveriges Kommuner och Landsting. En arbetsgivar- och medlemsorganisation för Sveriges 290 kommuner och 18 landsting samt regionerna Skåne och Västra Götaland.
SFB	Socialförsäkringsbalken om rätt till assistansersättning.
Soliditet	Ett mått på den långsiktiga betalningsförmågan. Visar andelen eget kapital av totala tillgångar.
Verksamhetstal	Kvantitetsmått på verksamheterna. Exempelvis antalet brukare.
ÅR	Årsredovisning.
Årsarbetare	Antal arbetade timmar under året dividerat med 1 600. Används enbart för att jämföra med motsvarande period föregående år. (I princip heltidstjänst.)

5.3 Revisionsutlåtande

Revisorerna i Nordanstigs kommun

Till fullmäktige i Nordanstigs kommun
Orgnr: 212000-2312

NORDANSTIGS KOMMUN Kommunstyrelsen	
2016 -09- 2 1	
Nr. h. kort	96192
Dnr	

Revisorernas bedömning av delårsrapport per 2016-06-30

Vi, av fullmäktige utsedda revisorer, har uppdraget att bedöma om resultatet i delårsrapport per 2016-06-30 är förenligt med de mål fullmäktige beslutat om. Bedömningen avser mål och riktlinjer som är av betydelse för en god ekonomisk hushållning, såväl finansiella som för verksamheten.


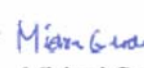

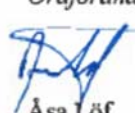
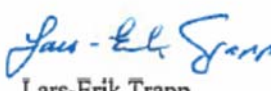
Vår bedömning är baserad på en översiktlig granskning av delårsrapporten, inriktad på övergripande analys och inte på detaljer i redovisningen. Granskningen har utförts enligt god revisions sed i kommunal verksamhet.

Granskningens resultat presenteras i bifogad rapport.

Revisorerna samlade bedömning är att resultatet i delårsrapporten är förenligt med de mål finansiella mål fullmäktige beslutat om. Vad gäller verksamhetsmålen som är beslutade för perioden 2016 – 2019 delar vi kommunstyrelsens bedömning att ytterligare insatser krävs.

Nordanstig 2016-09-21

Av fullmäktige valda revisorer i Nordanstigs kommun

 Sverker Söderström Ordförande	 Michael Gradin	 Lennart Lundberg
 Åsa Löf	 Lars-Erik Trapp	

Bilagor:

Sakkunnigas rapport: Översiktlig granskning av delårsrapport per 2016-06-30