

Projektredovisning

Behovsinventering

Bo bra på äldre dar



Patrik Thorson
Nordanstigs kommun
2012-04-03



Nordanstigs
kommun

Bo bra på äldre dar i Nordanstig

EN SAMMANSTÄLLNING AV BESLUTSUNDERLAG OCH FÖRSLAG AV BERITH DANIELSSON



**Nordanstigs
kommun**

Hej,

Mitt namn är Berith Danielsson och jag är projektledare för projektet Bo bra på äldre dar i Nordanstigs kommun. Projektet har under de senaste tio månaderna arbetat med att bilda oss en uppfattning om hur behovet av olika boendeformer för de äldre kommer att se ut. Anledningen till att vi gör detta är att prognoser från SNAC-projektet och SCB tyder på att vi i framtiden kommer att få fler äldre i kommunen, och detta kommer att kräva anpassningar inom äldreomsorgen.

Den här sammanställningen är en förenklad version av projektets produkter, i form av beslutsunderlag och förslag till utveckling. Därmed kommer jag att undvika djupgående diskussioner om projektets genomförande och den process som vi har gått igenom i och med detta genomförande. För den som vill fördjupa sig i dessa frågor, finns en mer omfattande projektredovisning att tillgå. Denna sammanställning syftar istället till att erbjuda den överblick som behövs för att besluta i följande frågor:

1. Ska vi utveckla boendeformen trygghetsboende i kommunen, och i så fall var?
2. Hur kan vi skapa fler platser inom särskilt boende i kommunen, och i så fall var?
3. Ska vi utveckla boendeformen kategoriboende (demensboende), och i så fall var?
4. Hur kan vi skapa tillfredställande och trygga utomhus- och närmiljöer runt våra boenden?

Tack för din uppmärksamhet, och kontakta mig gärna om du har frågor!

Berith Danielsson
Bergsjö, 2012-04-03

Telefon: 070-34 98 397
E-post: berith.danielsson@nordnastig.se

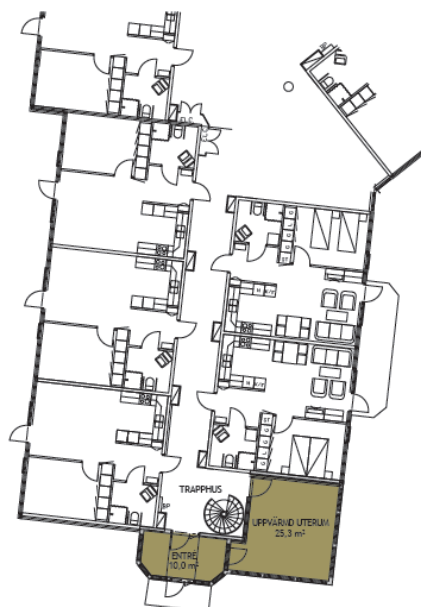
TRYGGHETSBOENDE

Ett trygghetsboende är en boendeform för individer som inte har något vårdbehov, eller som har ett mindre vårdbehov, exempelvis hemtjänstinsatser. Där finns det:

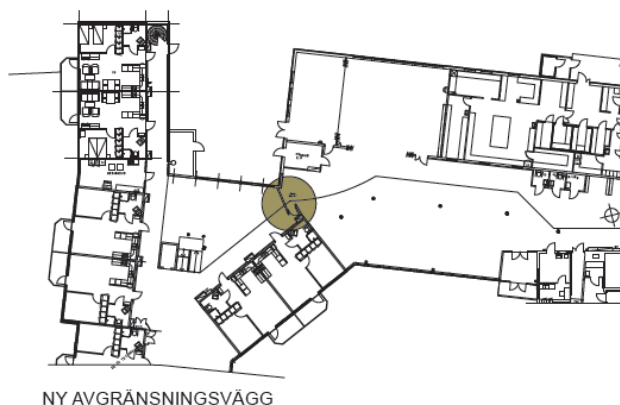
- God tillgänglighet, för personer med begränsad rörelseförmåga.
- Gemensamhetslokaler, för måltider och aktiviteter.
- Personal vissa tider under dagtid.

I dagsläget finns det inga trygghetsboenden i Nordanstigs kommun, men genom den enkätundersökning som vi genomfört under projektet vet vi att det finns ett behov av det. Dessa resultat stöds av hemtjänstens brukarundersökning 2011.

För att möta detta behov föreslår vi en förändring i boendeformer i det befintliga bostadsbeståndet. De anläggningar som skulle vara aktuella för en sådan förändring är E-huset på Hagängsgården och pensionärlängorna utanför Sörgården och Bergesta. Detta skulle innebära att de befintliga verksamheterna, främst inom särskilt boende, skulle få färre platser. Enligt kostnadsförslag från arkitekt skulle en ombyggnation av E-huset på Hagängsgården kosta 853 000 kr.



NY ENTRÉ



NY AVGRÄNSNINGSVÄGG

SÄRSKILT BOENDE

Ett särskilt boende är en boendeform för brukare med ett vård- och omsorgsbehov under hela dygnet. Där finns det:

- Större möjlighet att erbjuda vård och omsorg.
- Bemanning dygnet runt.

Idag finns det fyra särskilda boenden i Nordanstigs kommun, med totalt 138 platser och kötid för att få vårdplats. Om trygghetsboenden utvecklas enligt tidigare nämnt förslag, så skulle dessa platser bli färre. Samtidigt har vi under inventeringen inom projektet sett att vissa brukare som idag finns inom särskilt boende inte varit i behov av just den boendeformen, utan lika väl skulle ha klarat sig med trygghetsboende, om sådant fanns att tillgå i kommunen.

För att finna en bra balans mellan trygghetsboenden och platser inom särskilt boende föreslår vi dock en utökning med 8 lägenheter på Sörgården. Kostnaden skulle enligt arkitektens beräkning bli 8 395 000 kr.



FÖRSLAG
PLAN 1



FÖRSLAG
PLAN 2

KATEGORIBOENDE

Ett kategoriboende är en boendeform för en speciell kategori av brukare, exempelvis personer med av läkare utredd demenssjukdom. Där finns det:

- Större kompetens inom demenssjukdomar.
- En högre grundbemanning.

Idag finns det inget kategoriboende för personer med demenssjukdom i Nordanstigs kommun, men vid inventeringen under projektet visade det sig tydligt att det finns ett behov.

För skapa bra boendemiljöer, såväl för individerna med demenssjukdom som för övriga brukare, föreslår vi åtgärder. Antingen bör specifika avdelningar på varje särskilt boende upprättas, eller så bör ett boende i kommunen specialiseras för uppgiften.

NÄR-/UTOMHUSMILJÖER

Att vistas utomhus är positivt för hälsan, och utomhusmiljöerna är därför en viktig pusselbit för att skapa ett tillfredställande boende. Personer som bor i kommunens olika boendeformer ska, oavsett sjukdom, kunna gå egna promenader och vistas utomhus på ett säkert sätt.

Idag saknar flera av kommunens boenden trygga och funktionella utomhusmiljöer. Förbättringar har påbörjats, men mycket jobb återstår. Därför föreslår vi att medel avsätts för just detta ändamål.