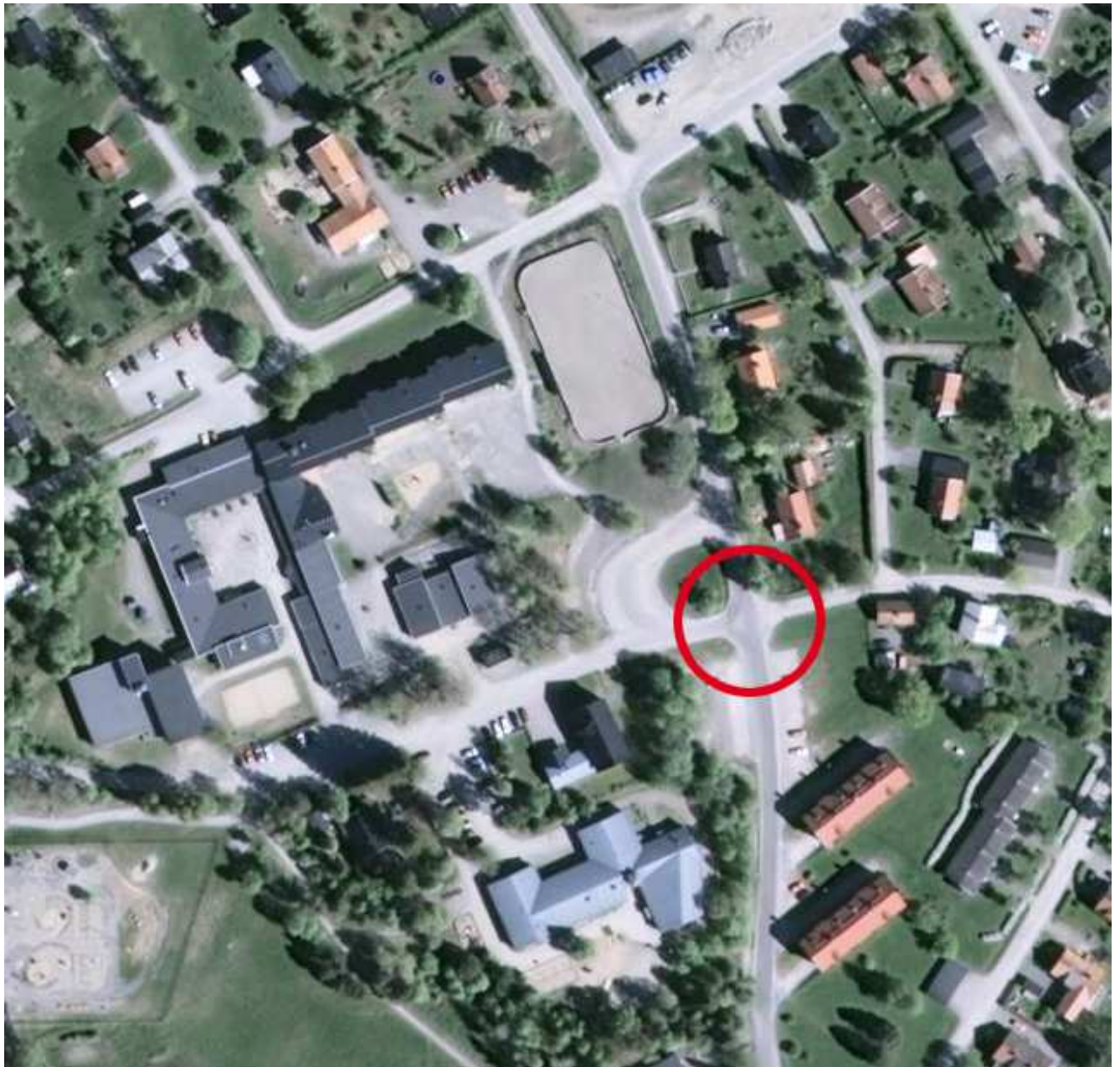




## **Samrådshandling – Enkelt planförfarande**

### **Detaljplan för Cirkulationsplats Lönbergsvägen - Hundskinnsvägen**



# PLAN OCH GENOMFÖRANDEBESKRIVNING

## HANDLINGAR

- Denna planbeskrivning
- Plankarta
- Behovsbedömning MKB

## PLANENS SYFTE OCH HUVUDDRAG

Planförslaget syftar till att möjliggöra en cirkulationsplats. Cirkulationsplatsen utgör en del av planerad ombyggnad av skolans busshållplats och kommer att underlätta trafikflödena till och från Bergsjö skola för skolbusstrafik samt personbilstrafik.

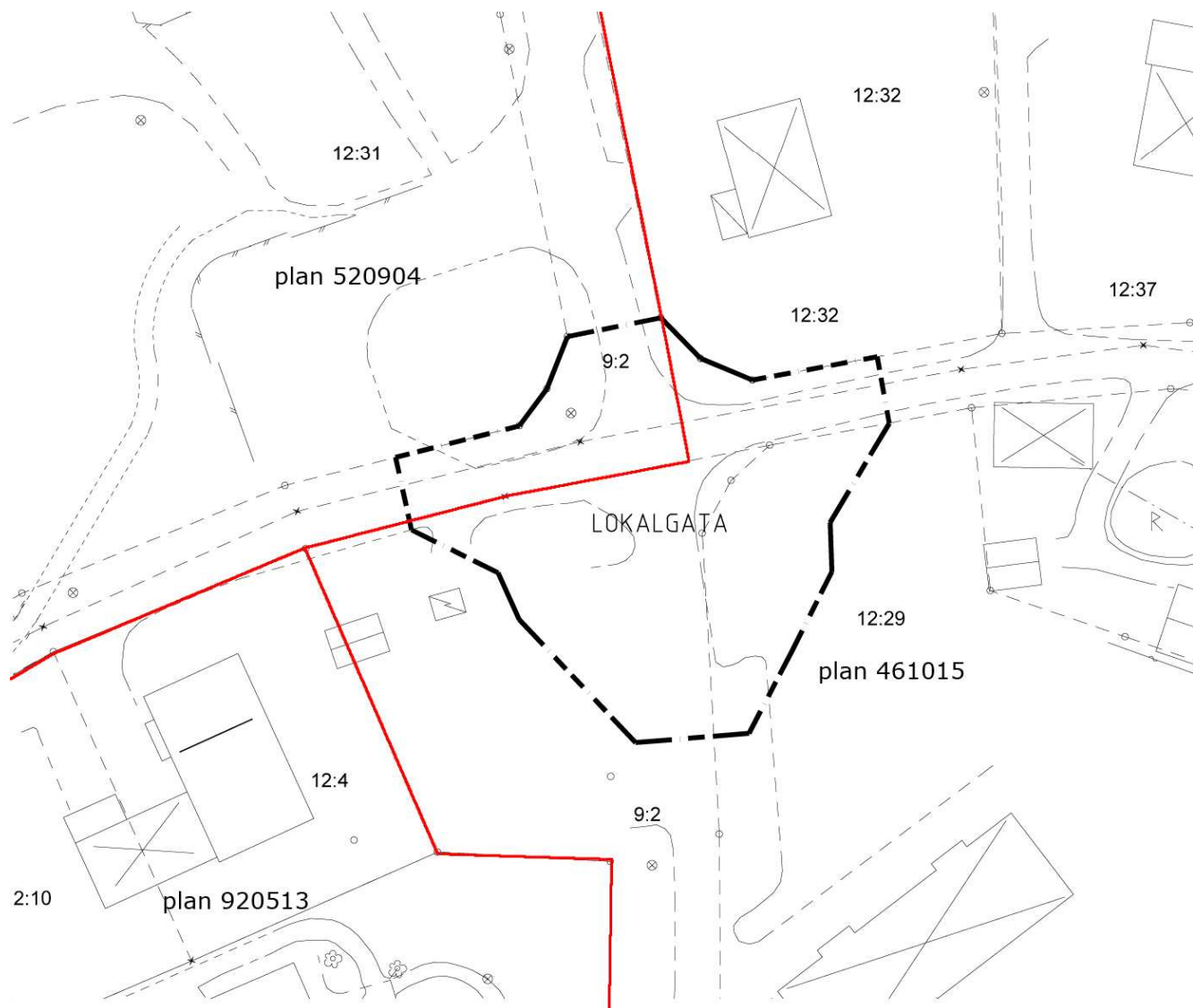
## PLANDATA

Läge	Planområdet omfattar korsningen Lönnbergsvägen – Hundskinnsvägen som är beläget i Bergsjös centrala delar vid Bergsjö skola.
Areal	Området har en areal av 1350 kvm. Planområdet har bestämts utifrån cirkulationsplatsens diameter som i sin tur beror på bussarnas svängradie.
Markägoförhållanden	Markägare inom planområdet är i huvudsak Nordanstigs kommun (Bergsjö Kyrkby 9:2 och 12:31). En mindre del av planområdet är i Nordanstigs bostäders ägo (Bergsjö kyrkby 12:29).

## TIDIGARE STÄLLNINGSTAGANDE

Gällande planer	Planområdet omfattas idag av den gamla detaljplanen som omfattar Bergsjö tätort från 1946 samt en detaljplan från 1952. Detaljplanerna anger mark för allmän plats (gata, torg) samt park och plantering.
-----------------	---

---



Gällande detaljplaner

## Kommunala beslut

Kommunstyrelsen beslutade den 11 november 2010 att uppdra åt plan- och byggkontoret att upprätta ett förslag till detaljplan för det aktuella området.

## Behov av MKB

Planförslaget syftar till att möjliggöra en cirkulationsplats. Detta förslag gör lite anspråk på natur och miljö men kommer att gynna området genom bättre flyt i trafiken samt en högre trafiksäkerhet.

Lokaliseringen av cirkulationsplatsen enligt detaljplanen bedöms som lämplig. Detaljplanen innebär ingen skada på ekologiskt känsliga områden.

Genomförandet av detaljplanen bedöms därmed inte innebära någon betydande miljöpåverkan som avses i miljöbalkens 6 kap 11 §. Planförslaget bedöms inte heller leda till några negativa effekter på människors hälsa och säkerhet. En miljöbedömning enligt miljöbalken bedöms därmed inte behövas upprättas.

Se bifogad behovsbedömning av MKB.

## **FÖRUTSÄTTNINGAR OCH FÖRÄNDRINGAR**

Beskrivning av området	Planområdet utgörs idag av framför allt befintlig vägmark. Norr om planområdet är det skolmark med befintlig busshållplats som kommer att flyttas dit ishockeyrinken idag ligger. Befintlig busshållplats kommer att användas för skolbarnens av- och påstigning vid föräldrars lämning och hämtning. Marken inom planområdet direkt öster om korsningen består av befintlig parkmark (gräsmatta).
Fornlämningar	Inga kända fornlämningar finns inom planområdet men dock i områdets närhet. Om man vid grävning eller annat arbete skulle påträffa fornlämningar som inte tidigare varit kända, föreligger anmälningsplikt enligt fornminneslagen.
Planförslag	Planen medför att en cirkulationsplats vid korsningen Lönnbergsvägen – Hundskinnsvägen kan byggas. Den kommer att ansluta till Bergsjö skolas nya busshållplats, se illustration nedan.
Tillgänglighet och säkerhet	Cirkulationsplatsen innebär en lugnare trafikrytm i området. Genomfartstrafik undviks av norrgående busstrafik som lämnar skolans nya busshållplats.

---





*Illustration över planområdet med cirkulationsplats.*

## **ADMINISTRATIVA FRÅGOR**

Planförfarande

Plan och byggkontoret bedömer att detaljplanen inte är av ett större allmänt intresse utan endast av betydelse för berörda fastighetsägare inom och i gräns till planområdet. Planen beräknas därför kunna bli handlagd med så kallat enkelt förfarande vilket innebär att planen efter genomfört samråd kommer att kunna antas. Om avvikande synpunkter kommer in kommer förslaget att ställas ut för granskning. Efter utställning kan planen antas och antagandebeslutet vinner laga kraft om det inte överklagas.

Genomförandetid

Genomförandetiden slutar 5 (fem) år efter det att detaljplanen vunnit laga kraft.

## **ORGANISATORISKA FRÅGOR**

VA-ledningar

Inom området finns kommunala ledningar för vatten och avlopp nedgrävda. Efter utbyggnaden kommer dessa ledningar delvis att befinna sig i

Huvudmannaskap och  
ansvarsfördelning

marken under den planerade cirkulationsplatsen.

Kommunen ansvarar för anläggandet av cirkulationsplatsen. Huvudman för gator i Bergsjö tätort är Bergsjö vägförening. Efter slutbesiktning och garantibesiktning överlämnas vägområdet till vägföreningen.

### **FASTIGHETSÄTTSLIGA FRÅGOR**

Fastighetsbildning

Det område som är markerat på kartan nedan föreslås att genom fastighetsreglering överförs från den av Nordanstigs bostäder ägda fastigheten Bergsjö kyrkby 12:29 till den av kommunen ägda fastigheten Bergsjö kyrkby 9:2. Detta område krävs för att möjliggöra anläggandet av den planerade cirkulationsplatsen.

### **MEDVERKANDE TJÄNSTEMÄN**

Följande tjänstemän från Nordanstigs kommun har medverkat i planarbetet:

Christina Englund, Stadsarkitekt

---