



NORDANSTIGS
KOMMUN

Enhet

Gnarps skola

Handläggare

Ulf Carlsson

Telefon

0652-203 57, 070-370 26 85

E-post

ulf.carlsson@nordanstig.se

**PLAN MOT DISKRIMINERING OCH KRÄNKANDE
BEHANDLING**

**GNARPS SKOLA OCH FRITIDSHEM
LÄSÅRET 2014/2015**

Innehållsförteckning

Vad säger lagen.....	3
Definitioner.....	3
Förebyggande åtgärder.....	5
Organisation.....	7
Åtgärder och rutiner.....	7
Kartläggning.....	10
Utvecklingsområden lå14/15.....	10
Delaktighet och ansvar.....	11
Kvalitetssäkring.....	12
Utvärdering och uppföljning.....	12
Handlingsplan vid kränkningar/mobbning.....	13
Handlingsplan vid slagsmål.....	14
Incidentrapport.....	15
Anvisningar till incidentrapport.....	16
Trivselenkät.....	17

Denna plan innehåller rutiner för arbetet med att

***motverka alla former av diskriminering, trakasserier
och kränkande behandling på Gnarps skola och fritidshem.***

Vad säger lagen?

Innehållet i planen mot diskriminering och kränkande behandling bygger på kap.6 i skollagen som beskriver skolans arbete och åtgärder mot kränkande behandling.

Lagen om åtgärder mot kränkande behandling säger bl.a.:

* *Det är huvudmannens ansvar att det i skolan bedrivs ett målinriktat arbete för att motverka kränkande behandling av barn och elever (skollagen kap 6,6§)*

* *Skolans personal är skyldig att genomföra åtgärder för att förebygga och förhindra att barn och elever utsätts för kränkande behandling (skollagen kap 6, 7§)*

* *Skolans personal är skyldig att varje år upprätta en likabehandlingsplan som ska visa vilka åtgärder som skolan avser påbörja eller genomföra under det kommande året (skollagen kap 6, 8§)*

Vem ansvarar för att lagen efterföljs?

Skolinspektionen och barn- och elevombudsmannen (BEO) har tillsyn över att skollagen efterföljs.

Förbud mot repressalier

* *Huvudmannen eller personalen får inte utsätta ett barn eller en elev för repressalier på grund av att barnet eller eleven medverkat i en utredning, anmält eller påtalat händelser som gjorts i strid mot bestämmelserna om kränkande behandling (skollagen kap 6, 11§)*

Definitioner

Kränkande behandling

En viktig utgångspunkt är den individuella upplevelsen och att den som uppger att han eller hon blivit kränkt, alltid måste tas på allvar. Kränkande behandling kan ta sig olika uttryck, vara mer eller mindre uppenbar och förekomma i många olika sammanhang.

Kränkningarna kan vara:

- fysiska (t.ex. att bli utsatt för slag och knuffar),
- verbala (t.ex. att bli hotad eller kallad hora, bög),

- psykosociala (t.ex. att bli utsatt för utfrysning, ryktesspridning),
- text- och bildburna (t.ex. klotter, brev och lappar, e-post, sms och mms).
- Gemensamt för all kränkande behandling är att någon eller några kränker principen om alla människors lika värde.
- Kränkningar är ett uttryck för makt och förtryck.
- Kränkningar kan utföras av en eller flera personer och riktas mot en eller flera.
- En kränkning kan äga rum vid enstaka tillfällen eller vara systematiska och återkommande.
- Kränkningar utförs av och drabbar såväl barn som vuxna.

Diskriminering

Diskriminering definieras i Diskrimineringslagen 4 § och är ett övergripande begrepp för negativ behandling av individer eller grupper som leder till att de missgynnas utifrån de olika diskrimineringsgrunderna. Diskriminering används också som begrepp i fall där institutioner genom t ex strukturer och arbetssätt missgynnar personer utifrån diskrimineringsgrunderna.

Diskrimineringsgrunderna som berör utbildning är:

- **Kön:** man eller kvinna.
- **Etnisk tillhörighet:** någon tillhör en grupp av personer som har samma nationella eller etniska ursprung, ras eller hudfärg.
- **Sexuell läggning:** homosexuell, bisexuell eller heterosexuell läggning.
- **Funktionshinder:** varaktiga fysiska, psykiska eller begåvningsmässiga begränsningar av en persons funktionsförmåga som till följd av en skada eller en sjukdom fanns vid födseln, har uppstått därefter eller kan förväntas uppstå.
- **Könsöverskridande identitet eller uttryck:** Paraplybegreppet transpersoner används om människor som på olika sätt bryter mot samhällets normer kring könsidentitet och könsuttryck. Detta har inget samband med sexuell läggning.
- **Ålder:** skyddet mot åldersdiskriminering omfattas av alla, gammal som ung.

• **Religion eller annan trosuppfattning:** någon som tror på en högre icke-världslig makt eller en gud.

Direkt diskriminering: ett barn eller en elev får inte missgynnas genom särbehandling på grund av någon av de sju diskrimineringsgrunder som lagen omfattar, det vill säga kön, etnisk tillhörighet, religion eller annan trosuppfattning, ålder, könsöverskridande identitet, sexuell läggning och funktionshinder.

Indirekt diskriminering: ett barn eller en elev får inte missgynnas genom att till synes neutrala ordningsregler med mera tillämpas så att de får en i praktiken diskriminerande effekt.

Trakasserier

Mobbning

Skolverket har gjort en utvärdering av svenska skolors arbete mot mobbning. Där man funnit sex typer av negativa handlingar som klassificeras som mobbning.

- knuffad/fasthållen
- hotad med stryk
- slagen/sparkad
- hånad/kallad elaka saker
- utsatt för ryktesspridning
- utstött/utfryst

De tre förstnämnda utgör en fysisk form och de tre sistnämnda en social form av mobbning. Elever som vid något enstaka tillfälle utsätts för illasinnade handlingar klassificeras som kränkta. Elever som vid upprepade tillfällen, minst några gånger i månaden, blir utsatta för kränkande handlingar och som uppfattar att uppsåtet är att skada eller såra dem klassificeras som mobbade (Skolverket, Vad fungerar?, 2011).

Förebyggande åtgärder

Samtal i klasserna om allas lika värde och vikten av att respektera varandra för den man är.

Återkommande regelbundna samtalsgrupper där vi bl a pratar om att vara en bra kompis, rätt/orätt mm. Frågeställningar och diskussionsfrågor görs tillsammans med eleverna. Gruppen är den samma hela läsåret med samma vuxna person.

Klassråd gemensamma samlingar där ordförande och sekreterare utses bland eleverna. Här har alla elever möjlighet att innan mötet skriva lappar som tas upp på klassrådet.

Eleverna tränar på att framföra åsikter och att lyssna på andra.

Vid läsårets första råd diskuteras innehållet i den likabehandlingsplan som gäller för det kommande läsåret.

Ordningsregler skapas tillsammans med elevrådet (eleverna) och skolrådet (föräldrarna) under demokratiska former. Dessa regler samtalar vi ofta om på klassråden och föräldramöten. Reglerna skall vara kända av alla.

Hem och skola kontinuerlig kontakt mellan hem och skola via föräldramöten, kontaktföräldrar, kontaktföräldramöten och skolrådet. Dessutom informeras föräldrarna om läget på skolan genom olika former av utskick, veckobrev, hemsida m.m. Föräldrar bjuds in till olika föreläsningar/diskussioner.

Personal samtalar på personalmöten och i arbetslagen om frågor som är av betydelse för gemensamma grundläggande värden. Elevvårdsfrågor diskuteras regelbundet en gång per vecka.

Elevråd består av representanter från alla klasser, samt minst en personal. De har regelbundna möten och företräder elevernas intressen. Elevrådet utser ett elevskyddsombud ur åk 6 vars uppgift är att vara elevernas företrädare i skolans arbetsmiljöarbete och genom det är de med och skapar ett gott arbetsklimat. Elevrådet deltar i revisionen av skolans likabehandlingsplan och ordningsregler. Ordförande i elevrådet är en elev ur åk 6.

Likabehandlingsråd består av elever ur skolans klasser som vill arbeta mer med likabehandlingsfrågor. Likabehandlingsrådet är likvärdigt skolans elevråd och leds av skolans kurator samt en personal med särskilt intresse för frågorna. Rådet träffas regelbundet och sprider sin kunskap i klasserna. Eleverna i likabehandlingsrådet har ett ansvar att berätta vad de ser och hör men har inget ansvar att ingripa på annat sätt än att påkalla en vuxens uppmärksamhet om något händer. Detta gäller också alla andra på skolan.

Rastvärdar vistas ute bland eleverna på alla raster. Vårdarna ansvarar dessutom för att rastaktiviteter genomförs i syfte att stärka sammanhållning, acceptans och gemenskap på skolan. Rastvärdar diskuterar och dokumenterar det som skett på rasterna och lämnar informationen vidare om åtgärd anses vara nödvändig. All pedagogisk personal skall ingå i ett rastvärdsschema.

Utvecklingssamtal en gång per termin erbjuds elev och vårdnadshavare möjligheten till samtal med respektive mentor. Då ska en individuell utvecklingsplan upprättas. Planen mot diskriminering och kränkande behandling ligger som grund för den sociala delen av samtalet.

Elevhälsa är en stående punkt på arbetslagens träffar och diskuteras även skolövergripande i organiserad form löpande. Målet är att elevhälsan träffas varje vecka. Skolsköterskan och kurator finns på skolan varje vecka.

Matråd – en elev ur varje klass utses till klassens representant vid skolans matråd som hålls minst två gånger per termin. Mötet leds av en personal från skolan och kökspersonalen deltar. Rådet diskuterar matsituationen och kosten.

Organisation

Arbetslagsmöte

Elevhälsa med fokus på diskriminering, trakasserier och kränkande behandling ska vara en stående punkt på varje arbetslagsmöte. Specialpedagog och/eller kurator deltar vid behov på arbetslagsmötena. Arbetslaget diskuterar frågan vad arbetslaget kan göra för att förebygga och förhindra uppkomsten av ovanstående.

Personalkonferens

Elevhälsa med fokus på diskriminering, trakasserier och kränkande behandling diskuteras skolövergripande med personal från skolan och fritidshem löpande vid personalkonferens. Här diskuteras också skolövergripande åtgärder och information mellan arbetslagsgränserna utbyts.

Skolråd och föräldramöten

Här sker samtal om handlingsprogrammet och frågeställningar om elevers, föräldrars och skolpersonals rättigheter och skyldigheter.

Trygghetsgrupp

Gnarps skolas trygghetsgrupp har det övergripande ansvaret för elevvårdsarbetet på skolan. I gruppen ingår rektor, kurator, speciallärare och personal från skolans fritidshem.

Åtgärder och rutiner

Upptäcka

All personal (även personal vid kost och städ samt NBAB) har skyldighet att rapportera och medverka till att utreda händelser redan vid misstanke om att diskriminering, trakasserier eller kränkande behandling förekommer.

För att tidigt upptäcka diskriminering, trakasserier och kränkningar har vi följande rutiner:

- *All personal på skolan har fokus på att redan vid misstanke*

uppmärksamma och agera vid kränkningar enligt bilagd handlingsplan

- *Rastvärdar som cirkulerar i våra elevutrymmen inomhus och utomhus*
- *Trivselenkäter genomförs årligen och utfallet av dessa analyseras av arbetslagen som tillsammans med kurator och rektor ser till att specifika åtgärder sätts in*

- *IUP:n används som ett samtalsredskap mellan elev, vårdnadshavare och lärare, där eleven bedömer trivsel och kamratskap*

- *Utvecklingssamtal*

- *Fritidshemspersonalen har ett speciellt socialt uppdrag. De stöttar och stärker lärarnas arbete med läroplanens kapitel 1 (Skolans värdegrund och uppdrag)*

Utreda/analysera och åtgärda

Skolans trygghetsgrupp består av rektor, kurator, speciallärare och fritidshemspersonal.

Trygghetsgruppens vuxna ansvarar för samtal med de elever som varit inblandade i upprepade kränkningar (enligt bilagd handlingsplan)

Trygghetsgruppen har inplanerade möten minst en gång i månaden, samt träffas vid akuta behov. Sammankallande för trygghetsgruppen är en av de vuxna i gruppen.

Trygghetsgruppens vuxna använder en inarbetad arbetsgång. Samtal inleds med alla inblandade enligt följande:

- samtal med de inblandade eleverna.
- information till klassföreståndare
- arbetslaget och övrig berörd personal informeras och är extra observanta.
- samtalsledaren dokumenterar samtalen på en särskild blankett.
- rektor, elevhälsoteam samt övrig personal informeras.

Aktiva åtgärder när en elev är utsatt eller när en elev diskriminerar, trakasserar eller kränker en annan elev

Arbetslagets ansvar

När vi får kännedom om att en elev känner sig diskriminerad, trakasserad eller kränkt;

- * skall det skyndsamt utredas av klassföreståndare och fritidshemspersonal eller av annan inblandad personal.

- * Någon/några av personalen skall så fort som möjligt genomföra samtal med de inblandade för att kartlägga vad som har hänt.

- * Vårdnadshavare till dessa elever kontaktas snarast.

- * Berörd personal har ett uppföljningssamtal med de inblandade eleverna inom en vecka för att säkerställa att diskrimineringen, trakasserierna eller kränkningarna har upphört.

- * Händelsen dokumenteras på särskild blankett som arkiveras hos rektor.

- * Klassföreståndare, eller den personal som fört samtal gör en avstämning med den elev som blivit utsatt senast två veckor efter första avstämningen.

Ansvar: klassföreståndare tillsammans med fritidshemspersonalen

- * Om annan personal utreder händelsen informeras klassföreståndare senast nästkommande arbetsdag.

* Om inte situationen uppklaras anmäls ärendet med dokumentation till rektor.

Rektors ansvar

* rektor kontaktar vårdnadshavaren och informerar om att ärendet lämnas vidare.

* När särskilda skäl föreligger kan ärendet gå direkt till rektor, som då ansvarar för att kontakt tas med vårdnadshavare och berörd personal, samt att dokumentation sker.

Uppföljande åtgärder när elev är utsatt eller när en elev diskriminerar, trakasserar eller kränker elev

- När arbetslaget överlämnat ärendet till någon av trygghetsgruppens vuxna sker uppföljningssamtal med samtliga inblandade. En ansvarig samtalsledare utses av trygghetsgruppen. Detta samtal dokumenteras.
- Arbetslaget får åter information och ansvarar för att aktivt bevaka situationen.
- Vårdnadshavare kontaktas av samtalsledaren muntligt eller skriftligt kontinuerligt. Detta samtal dokumenteras.
- Om kränkningarna inte upphör behöver särskilda stödåtgärder sättas in. Rektor kallar elev, vårdnadshavare och samtalsledare från trygghetsgruppen, samt eventuellt representant från elevhälsan till elevvårdskonferens där även individuella åtgärdsprogram upprättas. Dokumentation sker via protokoll.
- Elev och vårdnadshavare erbjuds kontakt med elevhälsan som kan erbjuda stödsamtal samt hänvisa/remittera till andra instanser såsom BUP, socialtjänst, habilitering med mera.
- Eventuellt anmäls ärendet till polisen, socialtjänsten, arbetsmiljöverket och skolhälsovården.

Aktiva åtgärder när vuxen diskriminerar, trakasserar eller kränker elev:

Om en elev känner sig diskriminerad, trakasserad eller kränkt av någon vuxen på skolan så ska eleven vända sig till skolans elevombud eller annan vuxen, som i sin tur vänder sig till rektor. Rektor kontaktar elevens vårdnadshavare samt ansvarar för att samtal och utredning med berörda sker. Rektor ansvarar även för att dokumentation upprättas.

Vem kontaktar jag vid diskriminering, trakasserier och kränkande behandling?

För att anmäla ett ärende kan elev eller vårdnadshavare vända sig till elevens mentor eller någon annan ur personalen.

Om en elev känner sig diskriminerad, trakasserad eller kränkt av en vuxen på skolan så kan eleven vända sig till skolans trygghetsgrupp eller annan vuxen, som i sin tur har skyldighet att vända sig till rektor. Personal som

blir kränkt av elev uppmanas att vända sig till rektor och skolans skyddsombud.

Kartläggning

En trivselenkät ska göras varje läsår för att se om och var det förekommer kränkningar på skolan. Enkäten genomförs muntligt, av kurator, med de yngre barnen i F-3. Enkäten finns som bilaga till likabehandlingsplanen. De slutsatser vi sedan kan dra av trivselenkäten gör det möjligt att arbeta mer med det sociala klimatet på skolan.

Vi måste göra eleverna medvetna om hur man bör vara mot varandra, så att de lättare kan upptäcka när någon kränker en annan person.

Vi måste också arbeta för att alla elever på skolan ska känna sig trygga, ha kamrater och trivas med de vuxna i skolan.

Målet är att alla elever känner att de har någon vuxen att vända sig till.

Utvecklingsområden 2014–2015

Under läsåret kommer skolan att, i olika grad, arbeta med nedanstående utvecklingsområden. Skolans fokusområden är markerade:

- **Ordningsregler**

Den elevenkät som gjordes förra läsåret visade att ordningsreglerna inte var kända av alla elever. 13 elever svarade att de inte känner till dem och ytterligare 36 att de tror att de känner till dem. Resultatet är inte godtagbart på en så pass liten skola som Gnarp.

I den elevenkät som görs under innevarande läsår skall alla elever känna till ordningsreglerna. Dessutom ska skolans ordningsregler vara nedbrutna i varje arbetslag så att alla elever har arbetat med dem.

- **Arbetsro i klassrummen**

Även i denna fråga har 13 elever svarat att de aldrig har arbetsro i klassrummet. Det resultatet måste förbättras. Några saker måste göras:

- Alla ska följa skolans ordningsregler och genomföra de konsekvenser som uppstår om reglerna inte följs.
- Alla vuxna ska arbeta för att skapa bättre och djupare relationer till alla elever. Känner man varandra så är det lättare att acceptera de regler som finns.
- Strukturen på lektionerna ska förbättras. Tydlighet, vad gäller regler och förväntningar, underlättar för alla elever. Vuxna ska förvissa sig om att eleverna förstår.
- ”Den magiska tröskeln” Skolans ordningsregler gäller både på lektion och rast men strukturen ska vara högre på lektionstid och alla ska kunna känna skillnaden. När man går över tröskeln till klassrummet skall ordning och reda råda.

- **Samtalsgrupper (Fokusområde 14/15)**

Vi vill skapa samtalsgrupper i klasserna som regelbundet träffas och pratar om likabehandlingsfrågor. Dessa grupper knyter an till likabehandlingsrådets arbete på skolan. Dessutom vill vi skapa bättre och djupare relationer till eleverna.

- **Föräldrakontakt**

Vi vill arbeta mer med att förbättra vår kontakt med föräldrar. Kontakten ska präglas av ömsesidigt förtroende och elevernas bästa ska alltid vara i fokus. Vuxnas behov kommer i andra hand. Om kontakten ska kunna förbättras måste den enskilde läraren bli duktig på att sprida information och att värna "det goda samtalet" mellan skola och hem.

- **Likabehandlingsråd (Fokusområde 14/15)**

Gnarps skola kommer under läsåret att starta upp ett nytt råd med fokus på likabehandlingsfrågor. Rådet drivs av kurator tillsammans med personal på skolan men arbetar mycket utifrån och tillsammans med skolans elever. Rådets syfte är att öka hela skolans medvetenhet och kunskaper om likabehandlingsfrågor. Dessutom kommer denna handlingsplan att öka i aktualitet.

- **Mobbingslåda**

En mobbinglåda ska sättas upp utanför kuratorns rum. Det ska finnas möjlighet för alla att på ett enkelt sätt lyfta frågor och berätta vad de ser och hör. Kuratorn tömmer lådan regelbundet och lyfter frågor till rektor.

- **Trygga/otrygga platser**

I de kartläggningar som görs visar resultatet på några platser på skolan som eleverna betraktar som otrygga:

- Rödhögen
- Omklädningsrummen vid idrotten
- Grusplanen
- Skolans toaletter

Trygghetsrådet, likabehandlingsrådet kommer under läsåret att utarbeta planer för varje ställe. Planerna ska innehålla lösningar som vi tror kommer att öka tryggheten på ovan nämnda platser.

Rastvärdarna kommer att vara ett viktigt verktyg i arbetet.

Delaktighet och ansvar

Elever, vårdnadshavare och personal görs delaktiga i arbetet mot diskriminering, trakasserier och kränkande behandling.

Vid varje läsårsstart aktualiseras planen mot diskriminering och kränkande behandling för all personal. Rektor är ansvarig för att ny personal som tillkommer under året informeras om skolans plan mot diskriminering och kränkande behandling och värdegrundsarbetet.

Eleverna får en genomgång av sin klassföreståndare och vårdnadshavarna vid det första föräldramötet på hösten. Nya elever som börjar under pågående läsår och deras vårdnadshavare informeras om likabehandlingsplanen av klassföreståndare.

Föräldraråd och elever är delaktiga vid upprättande och revidering av likabehandlingsplanen. Planen ligger lätt tillgänglig på skolans hemsida.

Kvalitetssäkring

Kompetensutveckling av personalen kring diskriminering, trakasserier och kränkande behandling sker kontinuerligt i form av kurser, studiedagar och pedagogiska samtal.

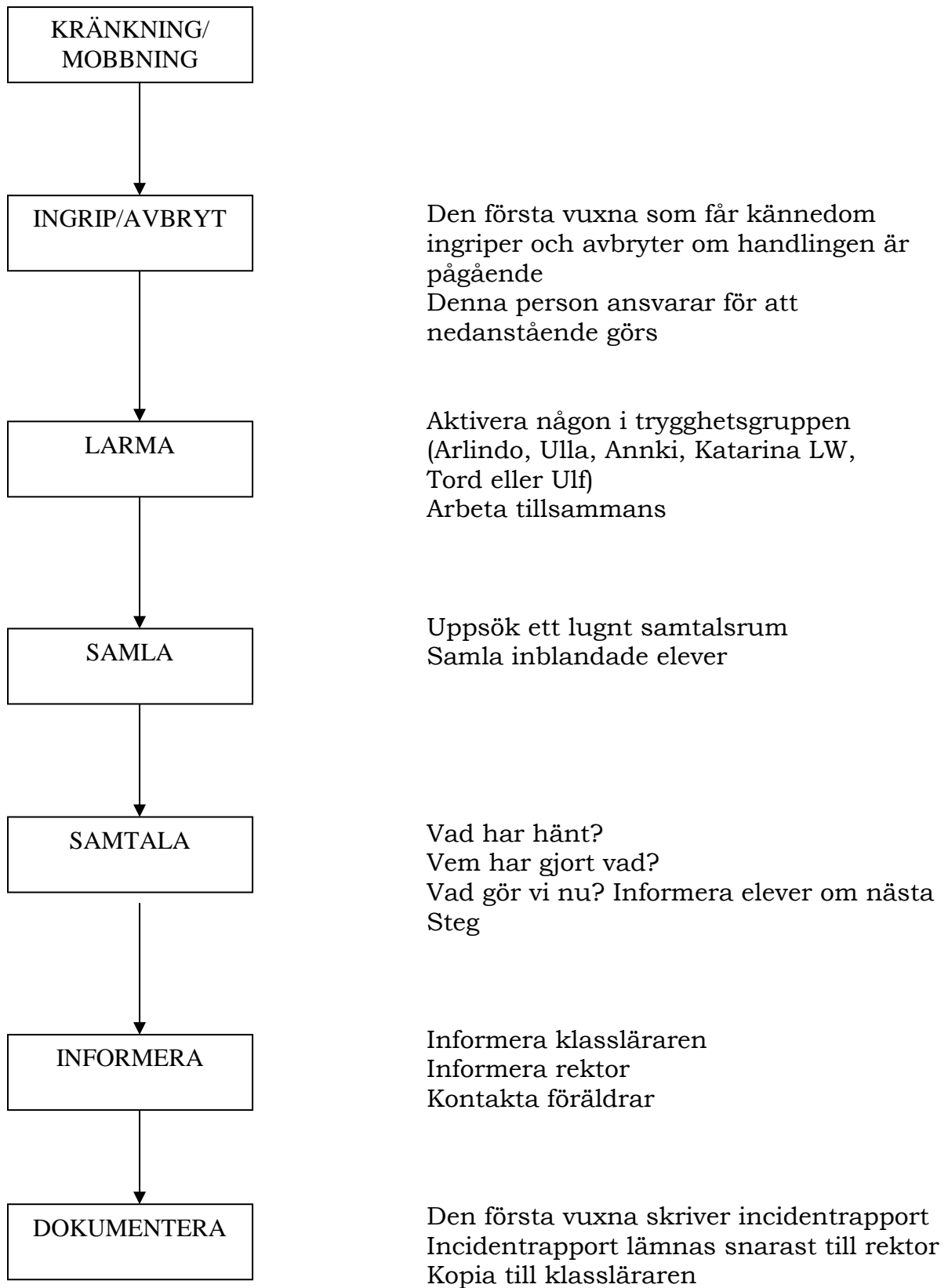
Varje läsår uppdateras denna plan mot diskriminering och kränkande behandling så att den anpassas efter de särskilda förhållanden som finns i verksamheten. Detta dokumenteras skriftligt av utsedd personal som tillsammans med rektor är ansvarig. En redogörelse för likabehandlingsarbetet ingår i skolans kvalitetsredovisning.

Utvärdering och uppföljning

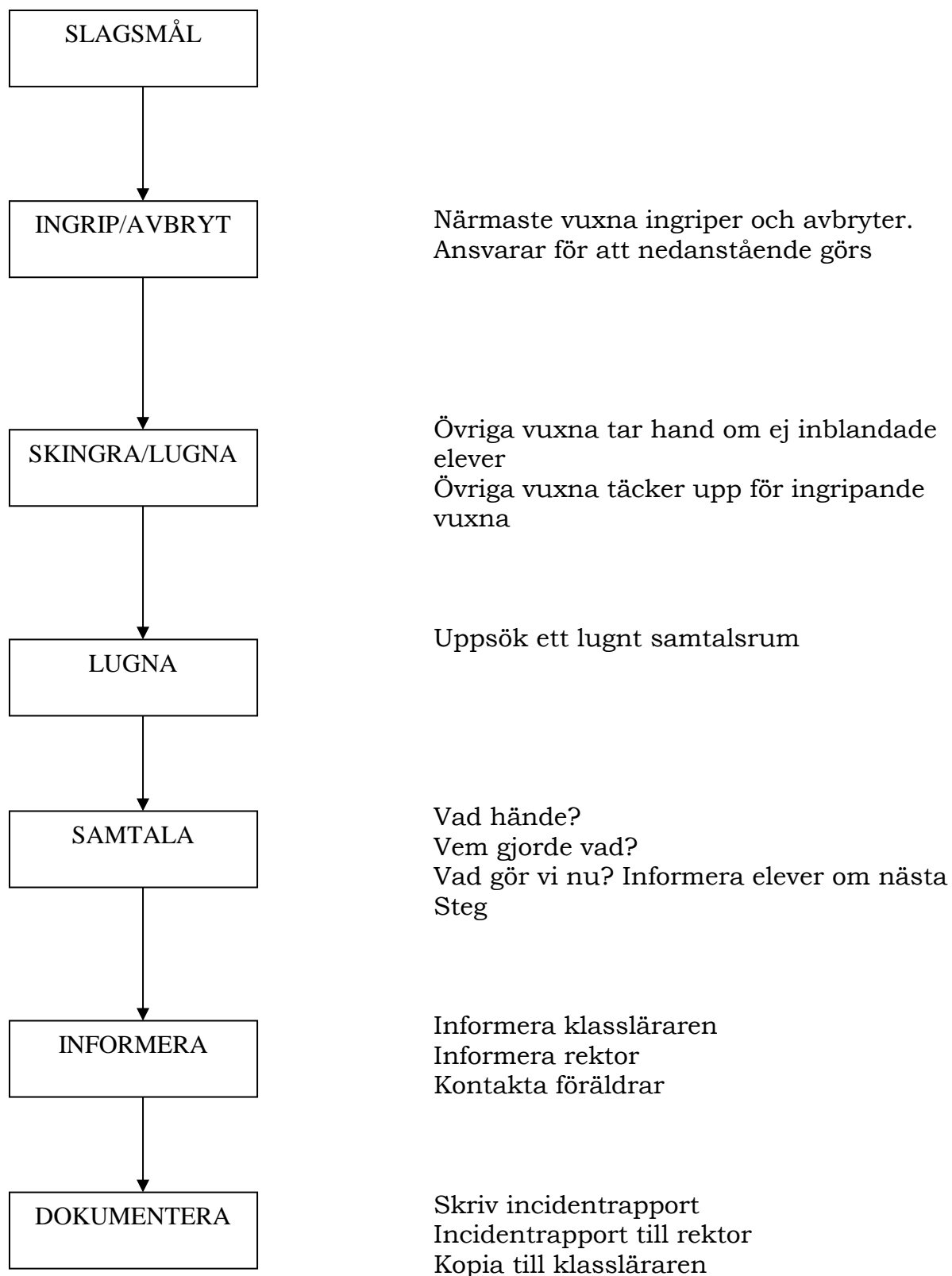
- Enkäter för att mäta trivsel och omfattningen av diskriminering, trakasserier och kränkande behandling.
- Samtal som bidrar till en fördjupad förståelse och som komplement till enkäter.
- Rapporter från eleverna om trivseln i klasserna.
- Observationer som ger kunskap om det sociala samspelet i exempelvis korridorer, matsal, raster och klassrum.
- Utvecklingssamtal.

Dessa enkäter, observationer och samtal görs bl.a. av personalen på skolan. Även personalen besvarar varje läsår en trivselenkät. Dessa metoder för kartläggning och utvärdering analyseras sedan av trygghetsgruppen, personal, rektor och elevhälsan och ligger till grund för åtgärderna i den årliga handlingsplanen. Resultatet ligger till grund för kommande arbete med planen mot diskriminering och kränkande behandling.

Handlingsplan vid kränkning/mobbning, elev/elev



Handlingsplan vid slagsmål, elev/elev



Nordanstigs Kommun

Utbildnings- och Kulturförvaltningen
Sekretessbelagd enligt 7 kap.9 § sekretesslagen.

INCIDENTRAPPORT

(bilaga till likabehandlingsplanen)

Anvisningar finns i anslutning till blanketten

Förskola/Skola	Rapporten upprättad av (1)
----------------	----------------------------

Datum och klockslag (2)	Plats (3)
-------------------------	-----------

Typ av händelse (4)	Inblandade personer (5)
---------------------	-------------------------

Beskrivning av händelsen (6)

--

--

--

--

--

--

Fortsättningsblad

Vårdnadshavare kontaktade (7)

Vidtagna åtgärder (8)

--

--

--

--

Fortsättningsblad

Underskrift av ansvarig rektor

Inkom till UK-förvaltningen (datum / sign.)

Nordanstigs Kommun
Utbildnings- och Kulturförvaltningen

INCIDENTRAPPORT (bilaga till likabehandlingsplanen)

Vid olycksfall/tillbud används särskild **tillbudsrapport**.

Originalen av incidentrapporterna dokumenteras hos rektor och redovisas i lokal samverkan.

En kopia på incidentrapporterna skickas till UK-förvaltningen, epost: skolakultur@x.nordanstig.se för årlig sammanställning av alla inträffade incidenter, som sedan redovisas för förvaltningens samverkansgrupp och UK-nämnd.

Incidentrapporten är ett mycket viktigt instrument för bedömning av förebyggande arbete och rutiner för en bra arbetsmiljö.

Anvisningar för blanketten

- (1) Namn och helst funktion (t.ex. förskollärare, lärare).
- (2) Avser tidpunkten för händelsen (t.ex. 2011-09-22 kl. 10.20-10.45).
- (3) Den plats där händelsen utspelades (t.ex. klassrummet)
- (4) Bedöm händelsen enligt följande:
 - a. Elev utsatt för kränkande behandling av elever(er)
 - b. Elev utsatt för mobbning av elever(er)
 - c. Elev utsatt för kränkande behandling av personal
 - d. Elev utsatt för mobbning av personal
 - e. Personal utsatt för kränkande behandling av elev
 - f. Personal utsatt för mobbning av elev
 - g. Personal utsatt för kränkande behandling av annan personal
 - h. Personal utsatt för mobbning av annan personal
- (5) *Anges med namn ålder och kön.*
- (6) Beskriv händelsen om du får plats. Skriv annars ett fortsättningsblad på ett vanligt papper. Skriv tydligt och använd gärna dator. Underskrift av rektor, att hon/han tagit del.
- (7) Namn på kontaktade vårdnadshavare. Ange även tidpunkt.

- (8) Här anges vilka åtgärder som beslutats. Ex. uppföljande samtal, polisanmälan eller trygghetsskapande övningar.

Trivselenkät för elever vid Gnarps skola

Jag är flicka
pojke

Jag går i klass

1. Om hur du trivs på skolan

1. Jag trivs inte i skolan
2. Jag trivs nästan alltid
3. Jag trivs bra

2. Om hur du trivs i din klass

1. Jag trivs inte med min klass
2. För det mesta trivs jag med min klass
3. Jag trivs alltid med min klass

3. Om dina kamrater

1. Jag har många kamrater i skolan
2. Jag har några kamrater i skolan
3. Jag har inga kamrater i skolan

4. Om arbetsro i klassrummet

1. Det är alltid oroligt i klassrummet
2. För det mesta är det lugnt i klassrummet
3. Jag har alltid arbetsro i klassrummet

5. Om hur du blir behandlad

1. Jag behandlas dåligt av mina klasskamrater
2. Mina skolkamrater behandlar mig nästan alltid bra
3. De andra eleverna behandlar mig alltid bra

6. Om hur du behandlar dina kamrater

1. Jag behandlar alltid mina kamrater dåligt
2. Ofta behandlar jag de andra eleverna på ett bra sätt
3. Jag behandlar alltid de andra eleverna på ett bra sätt

7. Om hur de vuxna behandlar dig

1. De vuxna behandlar mig alltid dåligt
2. För det mesta behandlar de vuxna mig på ett bra sätt
3. De vuxna behandlar mig alltid bra

8. Om skolans ordningsregler

1. Jag känner inte till ordningsreglerna på skolan
2. Jag tror att jag känner till ordningsreglerna på skolan
3. Jag känner till vilka ordningsregler som finns på skolan

9. Om hur de vuxna ingriper

1. De vuxna ingriper inte om eleverna bryter mot reglerna
2. Det händer att de vuxna ingriper när elever bryter mot reglerna
3. De vuxna ingriper alltid när elever bryter mot reglerna

10. Om hur de vuxna uppför sig

1. De vuxna uppför sig alltid bra
2. Det händer att vuxna på skolan uppför sig dåligt
3. Vuxna på skolan uppför sig aldrig bra

11. Om hur säker du är på att få hjälp av vuxna om du blev mobbad

1. Jag är helt säker på att de vuxna skulle hjälpa mig om jag blev mobbad
2. Jag är osäker på om de vuxna skulle hjälpa mig
3. Jag tror inte att de vuxna skulle hjälpa mig om jag blev mobbad

12. Om hur säker du är på om att få hjälp av kamrater om du blev mobbad

1. Jag tror inte att någon annan elev skulle hjälpa mig om jag blev mobbad
2. Jag tror att några elever kanske skulle hjälpa mig om jag blev mobbad
3. Jag tror att några elever skulle hjälpa mig om jag blev mobbad

13. Hur tror du att skolan gör om mobbing upptäcks.

1. Ingen gör något för att stoppa eller reda ut okamratligt beteende
2. För det mesta stoppas och utreds okamratligt beteende
3. Okamratligt beteende stoppas och utreds alltid

14. Hur är stämningen på skolan

1. Jag tycker att stämningen på skolan är bra
2. Stämningen på skolan är nästan alltid bra
3. Det är aldrig bra stämning på skolan

15. Om hur trygg du är när du är på skolan

1. Jag känner mig otrygg på skolan
2. Jag känner mig oftast trygg på skolan
3. Jag känner mig alltid trygg på skolan

16. Om du har hjälp av någon speciell vuxen på skolan

1. Jag har ingen vuxen på skolan som jag kan vända mig till
2. Nästan alltid finns det vuxna på skolan som jag kan vända mig till
3. Jag har alltid en vuxen på skolan som jag kan vända mig till

17. Vad känner dina föräldrar till

1. Mina föräldrar vet ingenting om hur jag har det på skolan
2. Mina föräldrar vet inte allt om hur jag har det på skolan
3. Mina föräldrar vet allt om hur jag har det på skolan

Tack för att Du hjälper oss med att få en ännu bättre skola!

