



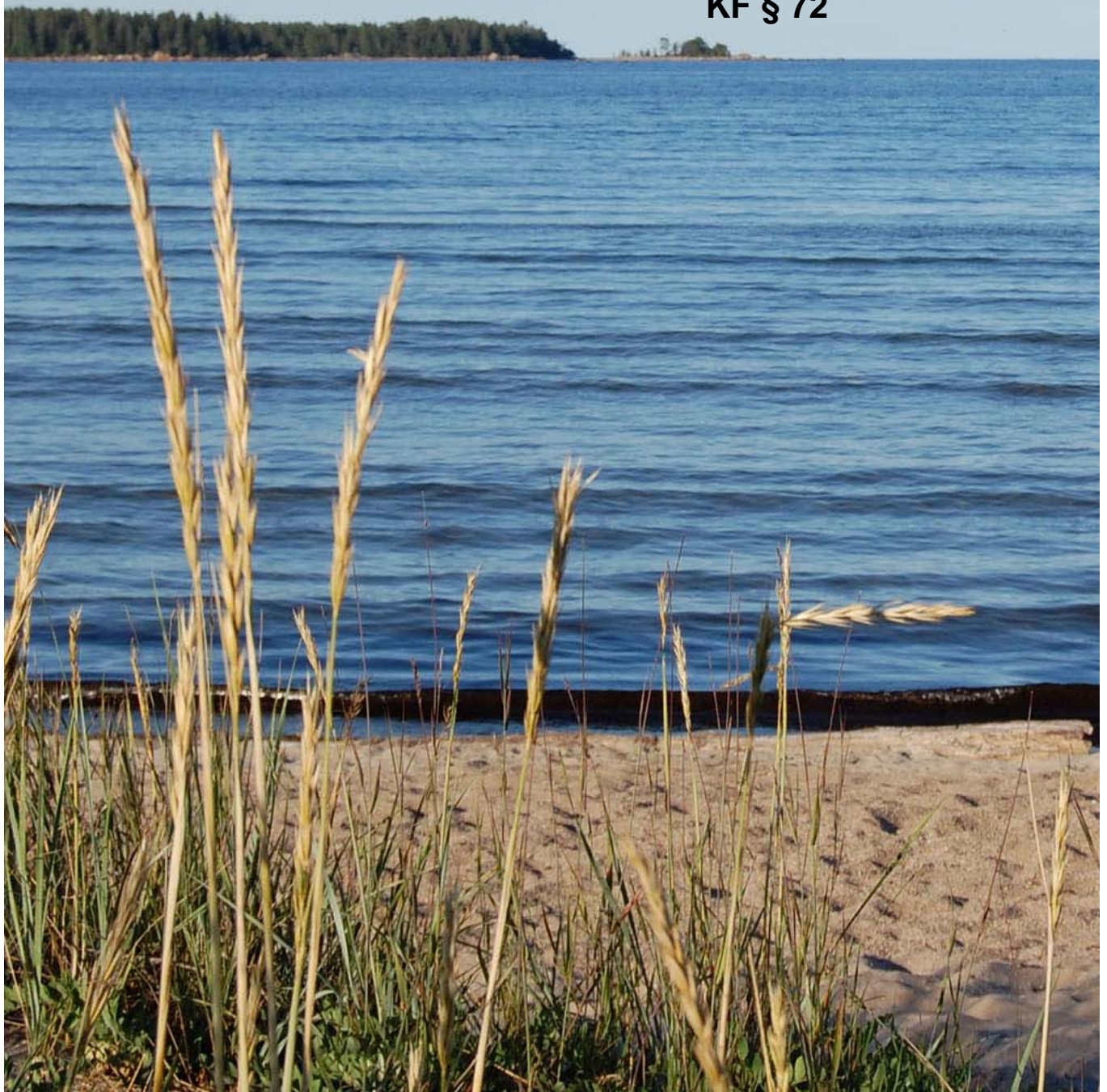
NORDANSTIGS KOMMUN

Budget 2010

Verksamhetsplaner 2011-2012

KS § 198 / 2009

KF § 72



INNEHÅLL

KOMMUNSTYRELSENS ORDFÖRANDE	1
SAMMANFATTNING	2
VISION 2020 NORDANSTIG NATURLIGTVIS	5
POLITISKA INRIKTNINGAR OCH AMBITIONER 2008 – 2010	5
STÖDJA BARN OCH UNGAS UTVECKLING	6
AKTIV KULTUR OCH FRITID	7
BO OCH VERKA LOKALT OCH GLOBALT	7
LÅNGSIKTIG, HÅLLBAR UTVECKLING	8
TRYGG INOM OMSORGEN.....	9
STÄRKA NÄRINGSKLIMATET OCH MEDBORGARENS MÖJLIGHETER TILL EGEN FÖRSÖRJNING ..	10
OMVÄRLD	11
SVENSK EKONOMI OCH HUR DEN PÅVERKAS AV DEN GLOBALA EKONOMIN	11
NORDANSTIGS KOMMUN	11
BEFOLKNINGSPROGNOS	12
NÄRINGSLIV NORDANSTIG	12
SAMHÄLLESEKONOMIN PÅVERKAR KOMMUNEN.....	13
STRATEGISKA FRÅGOR I ETT LÅNGSIKTIGT PERSPEKTIV	13
FÖRUTSÄTTNINGAR FÖR KOMMUNENS EKONOMI	16
KOMMUNENS EKONOMI I BAKSPEGELN.....	16
BUDGETFÖRUTSÄTTNINGAR 2010-2012	17
BUDGETFÖRUTSÄTTNINGAR 2010-2012	17
SÄRSKILDA HÄNDELSE 2010.....	18
DRIFTBUDGET 2010	20
INVESTERINGSBUDGET	23
KOMMUNENS VERKSAMHETER	24
KOMMUNSTYRELSENS VERKSAMHETER	24
UTBILDNING OCH KULTURNÄMNDENS VERKSAMHETER	31
OMSORG OCH LÄRANDE NÄMNDENS VERKSAMHETER	35
KOMMUNENS EKONOMI	40
RESULTATBUDGET 2010 – 2012 INKL KAPITALKOSTNADER	40
RESULTATBUDGET 2010 – 2012 EXKL KAPITALKOSTNADER	41
FINANSIERINGSBUDGET 2010-2012	42
BALANSRÄKNING 2010-2012	43
BILAGOR	44
BILAGA 1: ORDLISTA	44
BILAGA 2: MÅLSTYRNINGSMODELLEN	45
BILAGA 3: REDOVISNINGSPRINCIPER	46
BILAGA 4: INVESTERINGSUTRYMME 2010- 2012	48
BILAGA: 5 KF § 72 2009 DNR 570/2009.....	57

Allmänna fakta om Nordanstigs kommun

Om Nordanstig

Nordanstigs kommun ligger i norra Hälsingland mellan Hudiksvall och Sundsvall. Kommunen kan erbjuda fin livsmiljö. Bra boende med möjligheter till ett rikt liv i samklang med naturen. Kultur- och föreningsliv är omfattande och fritiden erbjuder allt från havsbad till alpin skidåkning i Hasselabackarna. Vi är totalt knappt 10 000 invånare.

Namnet Nordanstig

När man vid kommunsammanslagningen 1974 förenade de fyra kommunerna Hassela, Bergsjö, Gnarp och Harmånger, valde man att kalla den nya kommunen Nordanstig. Namnet Nordanstig hade redan då under lång tid använts inom kyrkan, nämligen som beteckning på ett kyrkligt kontrakt.

Namnet Nordanstig finns omnämnt första gången år 1358 i en köpehandling om "Nordanstigs buldan". Buldan är en tjock linneväv och den tillverkades tydligen i en sådan omfattning att man kunde "exportera" den från detta område där man odlade en hel del lin.

Redan under sen järnålder framträder tre bygdecentra i Hälsingland. Dessa är Nordanstig, Sunded och Alir. Under tidig medeltid kom kungsgårdar att anläggas i dessa bygder, nämligen i Jättendal, Hög och Norrala. Dessa kungsgårdar tillhörde Uppsala öd, dvs. gårdar tillhörig centralmakten.

Under lång tid gick vägen från Sunded till Nordanstig via Rogsta Ilsbo, alltså genom byn Steg, som ligger vid kanten av den bergsrygg som skiljer dessa orter åt. Man måste alltså ta sig över "Stejje" för att komma till det område som idag utgör vår kommun.

Dialektalt benämnde man tidigare folk i olika byar efter vilken sida av en ås eller mo som de bodde. Således kallades inneväanarna i Ingesarven och Yttre för "Sönnamogarna" dvs. folket som bodde mellan byarna Skrämssta och Bjästa bodde "på Stejje" osv. Därför är det troligt att folk som bodde "norr om Steg" kallades Nolastejjare (Nordanstigare) och att detta så småningom kom att beteckna det nordöstra hörnet av Hälsingland.

Kommunvapnet

Nordanstigs kommunvapen ritades i början av 1980-talet av jättendalssonen Paul Persson. Hästen symboliserar kommunens inland som tidigare präglades av skogsbruk och jordbruksbygd, och fisknätet under anknyter till kusten och fiskenäringen. De sex maskorna i nätet symboliserar de socknar som ingår i kommunen; Hassela, Bergsjö, Ilsbo, Gnarp, Jättendal och Harmånger.



Källa: Boerje Bohlin

Livskvalitet

Livskvalitet betyder olika saker för oss alla. Men det finns flera gemensamma nämnare. Att må bra. Men att må bra betyder olika saker för oss. Det kan vara trygghet för barnen, möjlighet till självförverkligande, tillgång till olika fritidsaktiviteter, god hälsa, möjligheter till samvaro med personer med gemensamma intressen, musik t.ex.

Att bli uppskattad som människa, att förverkliga sina yrkesambitioner och frihet från oro är viktiga beståndsdelar i vårt liv som människa. Nordanstigs kommun kan inte erbjuda dig allt på alla områden men mycket och mer därtill.

Invånare 9 735
(2009-06-30)

Orter i kommunen:

Bergsjö, Gnarp,
Harmånger, Hassela,
Ilsbo, Jättendal Stocka,
Strömsbruk

Landareal 1380 km²
7,05 inv/km²
(2009-06-30)

**Mandatfördelning i
Kommunfullmäktige vid
valen 2002 respektive
2006 såg ut enligt följande:**

Inkomstår 2008 Församling	Skatt till kommunen	Skatt till landstinget	Begravnings- avgift	Avgift till Svenska kyrkan	Kommunal- skatt inkl. kyrkoavgift	Kommunal- skatt, ej kyrkoavgift
Skattesatser och avgifter					Summakolumner	
Bergsjö	22.40	11,17	0.47	1.05	35,09	34,04
Gnarp	22.40	11,17	0.38	1.17	35,12	33,95
Harmånger- Jättendal	22.40	11,17	0.38	1.17	35,12	33,95
Hassela	22.40	11,17	0.47	1.05	35,09	34,04
Ilsbo	22.40	11,17	0.47	1.05	35,09	34,04

	2002	2006
Socialdemokraterna	11	11
Centern	8	10
Moderaterna	4	4
Folkpartiet	3	2
Vänstern	2	1
Kristdemokraterna	2	1
Miljöpartiet	1	1
SverigeDemokraterna	0	1

Kommunstyrelsens ordförande

Budgetarbetet inför 2010 har präglats av den finanskris och lågkonjunktur som vi kanske ser botten av under november 2009. Skatteunderlagsberäkningarna har varit nedåtgående fram till halvårsskiftet 2009. Kommunfullmäktige antog budgetram för nämndernas kostnader under juni månad med ett resultat på 1 % av våra skatteintäkter, vilket genererade en ram på 411 mkr.

Skatteberäkningarna blev något högre efter sommaren och regeringen anslag ytterligare medel till kommuner och landsting, vilket för Nordanstigs kommun motsvarar en tillfällig utökning med ca 9 mkr. Kommunfullmäktige höjde budgetramen för nämndernas nettokostnader till ca 420 mkr vid oktobersammanträdet.

Den ram som våra förvaltningar har att arbeta med för sin verksamhet är omkring 6 mkr lägre för 2010, om man jämför med 2009 års budgetram. Om man också tar hänsyn till ökade kostnader för löner och varuinköp samt det beräknade utfallet för 2009, blir det samlade besparingsåtagandet omkring 20 mkr.

Den stora förändringen för Dig som Nordanstigsbo är möjligheten att välja alternativa utförare av välfärdstjänster inom hemtjänst, barnomsorg. Vi inför också vårdnadsbidrag för de familjer som väljer att ansvara för sin barnomsorg i egen regi, gäller för barn mellan 1-3 år.

Det engångsbelopp på 9 mkr som regeringen tillfört kommunen har använts för utökade resurser för barn med särskilda behov, utökat anslag till kommunstyrelsens utvecklingsmedel samt förbättrat resultatet till 5,7 mkr för 2010. Skatteutvecklingen för 2011 och 2012 är mycket svag och ett resultat på minst 5,5 mkr är nödvändigt för att klara de kommande åren.

Vision 2020, Nordanstig Naturligtvis, är ledstjärnan för vår gemensamma utveckling i kommunen.

Budget 2010 är en stor utmaning för alla i de kommunala verksamheterna men om alla hjälps åt så kommer vi att uppnå våra verksamhetsmål och ekonomiska resultat.

*Stig Eng
Kommunstyrelsens ordförande*

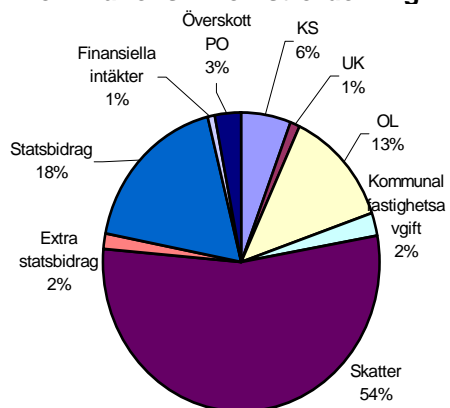
Sammanfattning

	2005 ÅR	2006 ÅR	2007 ÅR	2008 ÅR	2009 Budget	2010 Budget	2011 VP	2012 VP
BEFOLKNING								
Folkmängd 31/12	9 847	9 810	9 813	9 736	---	---	---	---
Folkmängd 1/11 året före budgetåret	9 869	9 831	9 799	9 822	9 764	9 630	9 550	9 470
Medelålder	43,6	43,9	43,9	44,1	---	---	---	---
0-5 år	541	542	583	595	574	569	567	574
6-15 år	1209	1128	1 066	1 013	1 004	998	989	987
16-18 år	431	482	518	497	460	415	391	353
19-64 år	5624	5609	5 582	5 515	5 468	5 420	5 305	5 238
65 år -	2042	2049	2 064	2 116	2 152	2 176	2 251	2 284
Totalt SCB's prognos					9 658	9 578	9 503	9 436
PERSONAL								
Antal kommunanställda 31/12	1 008	1 070	966	903	---	---	---	---
Antal årsarbetare	939	956	886	800	---	---	---	---
SKATTEINTÄKTER								
Kommunal skattesats	22,40	22,40	22,40	22,40	22,40	22,40	22,40	22,40
Total skattesats	33,27	33,22	33,22	33,74	33,74	34,04	34,04	34,04
KOMMUNENS EKONOMI								
Likviditet (%)	93	108	114	104	95	131	128	129
Soliditet exkl.ansvarförbindelse (%)	18,8	28,2	31,1	35,7	30,4	34,5	35,1	36,0
Soliditet inkl. ansvarförbindelse (%)	-104	-78	-97	-88	---	---	---	---
Årets resultat (tkr)	13 363	24 934	13 629	10 437	3 162	4 167	-2 580	77
4 % av skatteintäkter samt gen.statsbidrag före finansnetto (tkr)	12 579	13 588	14 088	15 476	14 848	16 393	16 344	16 669
Årets investeringar (tkr)	10 794	18 452	13 364	11 699	10 000	11 000	11 000	11 000
Ansvarförbindelse exkl. borgensåtagande (tkr)	295 922	320 397	344 862	326 847	---	---	---	---
-II- (kr/invånare)	30 052	32 660	35 143	33 570	---	---	---	---
Låneskuld (tkr)	90 503	83 248	80 024	65 551	66 024	88 957	83 357	77 757
-II- (kr/invånare)	9 191	8 486	8 155	6 732	6 751	9 288	8 772	8 240
Amortering (tkr)	6 864	7 604	4 705	15 178	5 000	5 600	5 600	5 600
Eget kapital (tkr)	45 436	70 370	83 999	94 436	84 530	98 188	98 708	102 586
-II- (kr/invånare)	4 614	7 173	8 560	9 699	8 643	10 251	10 387	10 872
Finansnetto (tkr)	-3 771	-3 492	-3 360	-2 627	-3 498	-1 792	-1 607	-1 536
Verksamheternas nettokostnader (tkr)	391 625	398 575	419 218	439 509	451 978	448 654	449 741	452 818
-II- (kr/invånare)	39 771	40 629	42 720	45 142	46 215	46 842	47 326	47 988

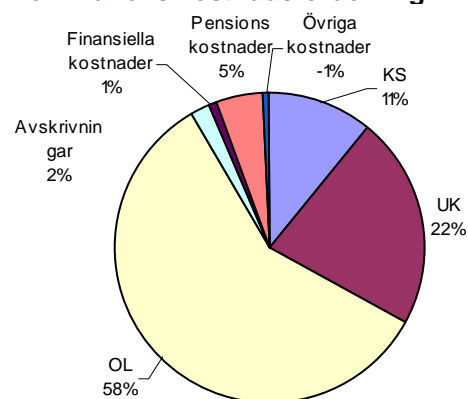
ÅR = Årsredovisning VP = Verksamhetsplan, antalet personer fördelat i åldersgrupper för budget 2010, 2011 och 2012.

Budget 2010 och VP 2011-2012 är beräknade av SCB utifrån befolkningen 2008-12-31

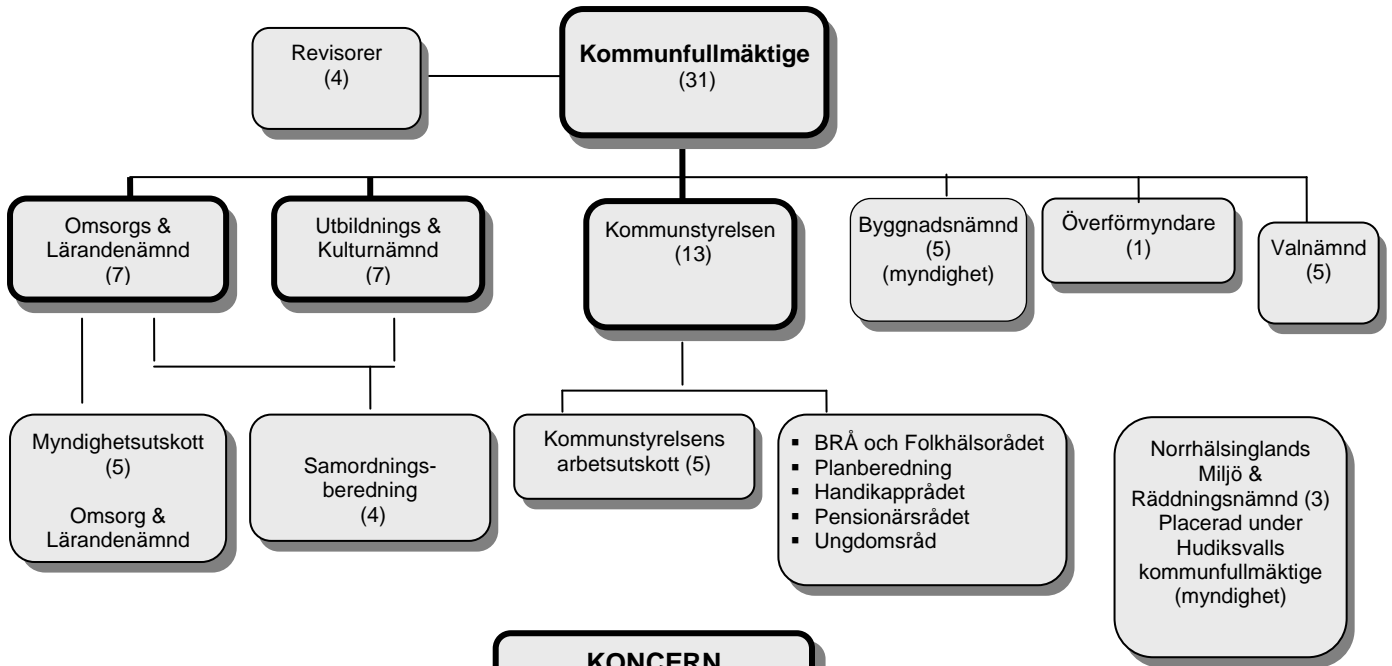
Kommunens inkomstfördelning



Kommunens kostnadsfördelning



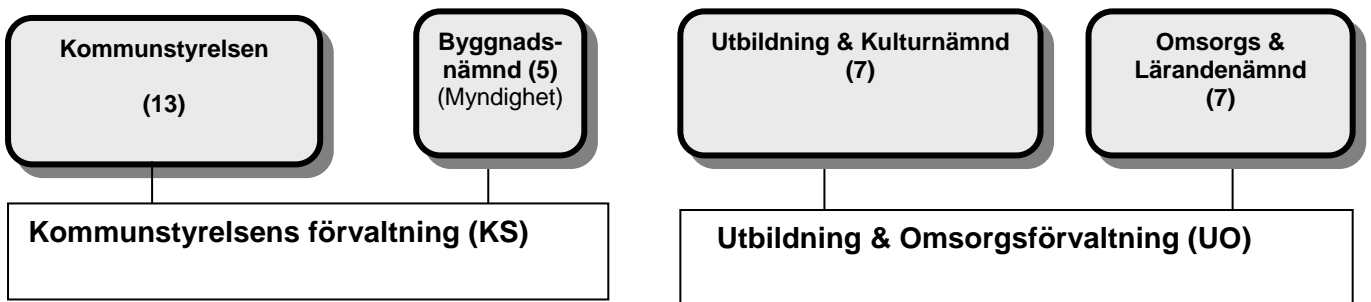
Nämnds- och förvaltningsorganisation



KONCERN NORDANSTIGS KOMMUN

- Nordanstigs bostäder AB 100 %
- Nordanstigs Fastighets AB 100 %
- Nordanstigs Vatten AB 100 %
- Fiberstaden AB 20 %
- X-trafik AB 2,12 %
- Kommunalförbundet Inköp Gävleborg 3,5%
- Kommunalförbundet SAM 3,87 %
- Stiftelsen Ersk-Matsgården
- Bergsjö Närvärme KB

Kommunförvaltningen



Lednings- och näringslivskontor

Ledningsgrupp
Kommunchef,
2 Förvaltningschefer,
Ekonomichef,
Personalstrateg och Näringslivschef,
Kvalitäts- och utvecklingsledare och
kommunsekreterare

Byggnadsnämndens kansli
(byggnadsnämndens myndighetsutövande)

Enheten ingår som en separat enhet i Samhällsbyggnad

Skola, Kultur & Fritid

UO - stab

Äldre- & Handikappomsorg

Stöd & Lärande

Verksamhetsstöd

Samhällsbyggnad

Kommunfullmäktige

Kommunfullmäktige är det högsta beslutande organet inom kommunen. Där beslutas ärenden av principiell beskaffenhet eller av större vikt, främst mål och riktlinjer för kommunen samt budget, skatt och andra viktiga ekonomiska frågor, nämndernas organisation och verksamhetsformer. Enligt KL 3 kap.

Kommunfullmäktige har under våren 2007 antagit politiska inriktningar och ambitioner för Nordanstigs kommuns förvaltningar och helägda bolag till och med 2010. Utifrån dessa har 13 målområden tagits fram, som ska styra verksamheternas uppdrag och resursfördelning, både ekonomi och personal, för 2010.

Målstyrningsprocess

För att säkerställa den framtida välfärden och en positiv utveckling i Nordanstigs kommun krävs en hållbar ekonomisk tillväxt. God ekonomisk hushållning syftar till att kommunens verksamhetsresurser används på mest effektiva sätt, både kostnadseffektivt och ändamålsenligt. Det ska finnas ett klart samband mellan de resurser som används och de prestationer som genomförs och de resultat som uppnås.

Kommunfullmäktiges ansvar i målstyrnings- och budgetprocessen:

- fastställa de övergripande politiska inriktningarna i Nordanstigs kommun,
- tilldela resurser till nämnderna för att målen ska kunna uppnås, samt
- följa upp och utvärdera nämndernas verksamhet och dess måluppfyllelse.

Kommunstyrelsen

Kommunstyrelsen bereder ärenden till kommunfullmäktige och föreslår vad fullmäktige ska besluta. Styrelsen har också tillsammans med de olika nämnderna ansvar för att genomföra fullmäktiges beslut. Kommunstyrelsen leder, samordnar och övervakar förvaltningen av kommunens angelägenheter och har uppsikt över övriga nämnders och bolags verksamhet. Enligt KL 6 kap.

Genom månadsuppföljning, delårsbokslut, och internkontroller följer Kommunstyrelsen kontinuerligt upp verksamheterna. En sammanställd redovisning i form av årsredovisning upprättas vid årets slut.

Kommunstyrelsens ansvar i målstyrnings- och budgetprocessen

- föreslå och bereda övergripande politiska inriktningar och mål
- samordna nämndernas förslag till mål som bygger på de politiska inriktningarna
- samordna uppföljning och utvärdering

Kommunstyrelsen har en samordnande funktion genom hela målstyrningsprocessen.

Nämnderna

Nämnderna (Omsorg och lärande och Utbildning och kultur) har tillsammans med Kommunstyrelsen ansvar för att genomföra fullmäktiges beslut.

Nämndernas ansvar i målstyrningsprocessen:

- tolka de övergripande politiska inriktningarna och formulera konkreta mål (4-8 st) och strategier samt redovisa måluppfyllelsen till kommunstyrelsen och inför kommunfullmäktige, minst en gång per år i samband med årsredovisningen
- följa upp vilka åtgärder som vidtagits för att uppnå målen och redovisa dessa till kommunfullmäktige
- ta fram egna mål för nämndens verksamheter (beslutas av och rapporteras endast inom respektive nämnd)

Styrning med vision, inriktningar och ambitioner samt mål

Nordanstigs kommuns verksamhet styrs utifrån vision, övergripande inriktningar och ambitioner samt mål som bryts ned från kommunfullmäktige till respektive nämnd/styrelse. Kommunfullmäktige styr och följer upp denna struktur genom målplaner och övriga styrande dokument som delårsrapporter och årsredovisning.

Vision 2020 Nordanstig *Naturligtvis*

I Nordanstig kan du skapa det liv du vill. Här finns valfrihet, närhet till natur och människor, fantastiska möjligheter till aktiv fritid och ett rikt kulturliv.

Nordanstigsandan ger tillväxt och gör att företagande, skola, omsorg och föreningsliv ständigt utvecklas och blommar.

Attraktiv boendemiljö finns mitt i den vackra naturen, från kust till berg som vårdas ömt för framtida generationer.

Politiska inriktningar och ambitioner 2008 – 2010

Utifrån kommunfullmäktiges politiska inriktningar och ambitioner:

- Stödja barn och ungas utveckling
- Aktiv kultur och fritid
- Bo och verka globalt och lokalt
- Långsiktig, hållbar utveckling
- Trygg inom omsorgen
- Stärka näringslivsklimatet och medborgarens möjligheter till egen försörjning

har kommunfullmäktige beslutat om målområden som fullmäktige särskilt vill följa, därefter har nämnderna tolkat fullmäktiges mål och formulerat nämndsmål. Utöver dessa presenterar nämnderna ytterligare mål i respektive nämndsbudget. (Sammanfattning av Kommunfullmäktiges mål samt förklaring till tabellen finns i bilaga 2 och 3.)

Målen följs upp och redovisas till Kommunfullmäktige i delårsbokslut och årsredovisning.

I de fall olika mål som fullmäktige uttalat skulle komma i konflikt med ramen så gäller att ramens storlek går i första hand fram till dess fullmäktige fattar annat beslut

Kommunfullmäktiges finansiella mål
Resultatet för varje år skall budgeteras så att resultat före finansnettot från och med 2010 skall vara 1,3 %, lägst 4 167 tkr, utav skatteintäkter samt generella statsbidrag. 2011 lägst -2 580 tkr, 2012 0,5 %, lägst 778 tkr.
Investeringsvolymen skall vara i samma nivå som avskrivningarna.
Soliditeten exklusive ansvarsförbindelsen skall vara lägst 30 %.
Likviditeten skall vara lägst 100 %, dvs. omsättningstillgångarna skall var högre än de kortfristiga skulderna
Samtliga investeringar bör finansieras med egna medel
Kommunen skall amortera låneskulden med minst 6 % per år

STÖDJA BARN OCH UNGAS UTVECKLING

Ambitionen är att barnen skall kunna växa upp i en trygg och stimulerande miljö.

Kommunens arbete skall stärka föräldrarollen. Detta skall ske genom att socialtjänsten, skola och föräldrar bedriver ett gemensamt organiserat arbete mot gemensamma mål. Drogfria miljöer skall stimuleras.

Kommunen skall arbeta för en bibehållen samverkan mellan skola och närings- och arbetsliv. Ambitionen är att undervisningen i grundskolan skall resultera i att en ständigt ökande andel av eleverna når de nationella målen. Skolutveckling skall utgå ifrån kunskap och forskning.

Kommunfullmäktiges målområden 2010	Nämndernas mål
<p>Andelen elever som når målen i grundskolan skall år från år öka med strävan att alla elever har fullständiga betyg när de lämnar grundskolan.</p>	<p>OL: Öka antalet elever som äter skollunch</p> <p>-----</p> <p>UK: Elevernas måluppfyllelse när de lämnar grundskolan ska årligen överträffa förväntansvärdet enligt SALSA.</p> <p>-----</p> <p>UK: Alla elever ska lyckas lika bra i skolan</p> <p>-----</p> <p>UK: Elevernas kunskaper och färdigheter i läsning, skrivning och matematik skall förbättras.</p>
<p>Under perioden 2009 – 2011 ska debutåldern hos ungdomar senareläggas med sex månader för bruk av tobak, alkohol och andra droger och användandet ska minska. Kommunen ska verka för ett narkotikafritt Nordanstig.</p>	<p>KS: Under 2010 utveckla ungdomsrådets uppdrag genom att ungdomspolitiskt handlingsprogram.</p> <p>-----</p> <p>UK: Verksamheternas aktiviteter ska genomsyras av nolltolerans.</p> <p>-----</p> <p>OL: Nollvision gällande underårigas bruk av alkohol och droger i offentliga miljöer.</p> <p>-----</p> <p>OL: Det förebyggande arbetet för föräldrar och ungdomar ska öka, jämfört med år 2009.</p>

AKTIV KULTUR OCH FRITID

Inriktningen skall vara att stimulera och stödja ideella föreningar som bedriver ungdomsverksamhet. Bidra till att allsidiga fritidsaktiviteter för barn och ungdomar i drog- och alkoholfri miljö, skapas.

Ambitionen är att öka de ekonomiska resurserna till kultur och föreningsstöd redan i 2008 års budget.

Ambitionen är att anpassa de allmänna kommunikationerna så att det skapas fler möjligheter att nyttja dessa till och från kvällsaktiviteter.

Kommunfullmäktiges målområden 2010	Nämndernas mål
Varje år stödja 1 – 3 kulturprojekt som i sin struktur långsiktigt kan leda till ett "varumärke" för Nordanstig.	UK: Under budgetåret 2010 stödja 1-3 kulturprojekt

BO OCH VERKA LOKALT OCH GLOBALT

Infrastruktur - boendemiljöer, bredband, kommunikationer.

Ambitionen är att utveckla de allmänna kommunikationerna för att underlätta pendling i arbets- och studieregionen Sundsvall-Nordanstig-Hudiksvall.

Vara aktiv vid planering av ny E4-lokalisering och utbyggnad av Ostkustbanan (OKB)

Definierade geografiska utvecklingsområden planeras för attraktivt boende. Planering och utveckling skall ske med modern och visionär kommunikation.

Kommunen skall verka för att den fysiska tillgängligheten till olika miljöer ökar och därigenom bidra till förutsättningar för ett aktivt liv.

Kommunfullmäktiges målområden 2010	Nämndernas mål
Under 2010 utveckla de allmänna kommunikationerna för att underlätta pendling inom arbetsmarknadsregionen.	OL: Inför trafikbeställningen 2011 – 2012 förbättra infrastrukturen för arbets- och studiependling.

LÅNGSIKTIG, HÅLLBAR UTVECKLING

God ekonomisk hushållning

För kommunen gäller god ekonomisk hushållning. God ekonomisk hushållning innebär att periodens kostnader täcks av periodens intäkter samt dessutom ger ett överskott för att avsätta medel för att möta tidigare tagna och framtida pensionsförpliktelser, amortera skulder, värdesäkra tillgångar, egenfinansiera investeringar samt skapa en buffert för framtida oförutsedda händelser.

De kommunala verksamheterna skall kännetecknas av väl underbyggda beslut, hög effektivitet och god servicenivå. Kommunens affärsdrivande verksamheter och bolag skall generera överskott som kan garantera en långsiktig utveckling. Kommunal skattehöjning skall undvikas. Samarbete och samverkan ska alltid undersökas.

Ett långsiktigt arbete utifrån en gemensam arbetsregion skall, i samarbete med andra kommuner, stärka kvalitet, service och kostnadseffektivitet för en långsiktig hållbar ekonomi.

Kommunens uppgift är att planera för en god livsmiljö på ett sätt som är ekologiskt hållbart. Kommunen skall öppet kommunicera och regelbundet följa upp miljöarbetet och energiförsörjningen för att utveckla olja och fossila bränslen som energislag för uppvärmning. Utveckla källsortering i kommunens verksamheter.

Kommunfullmäktiges målområden 2010	Nämndernas mål
<p>Verka för ett positivt inflyttningsnetto med målet att antalet medborgare ska öka under åren 2009-2011.</p>	<p>KS: Medverka till minst fem nya företagsetableringar samt att minst 50 nya arbetstillfällen skapas under perioden 2008-2010.</p>
	<p>KS: Fortsätta arbetet med utveckling av regionalt samarbete inom Gävleborg och med Sundsvallsregionen.</p>
	<p>KS: Under 2010 utarbeta en långsiktig plan för det fortsatta arbetet med utbyggnad av bredbandsnätet med i huvudsak fiber.</p>
	<p>KS: Under 2010 – 2012 skapa möjlighet till attraktiva boendemiljöer.</p>
	<p>KS: Under 2010 utarbeta en långsiktig åtgärdsplan utifrån antagen Klimatstrategi.</p>
	<p>KS: Utifrån Vision 2020 långsiktigt utveckla attraktionskraften för Nordanstig.</p>
	<p>UK: Antalet medborgare boende i Nordanstig och som är nöjda med kultur- och fritidsverksamheten bör öka under mandatperioden.</p>
	<p>UK: Aktiviteter ska göras under året för att öka förskolans och skolans barns/elevs biblioteksbesök..</p>
	<p>UK: Attraktiv skola och barnomsorg leder till ökad inflyttning</p>
	<p>UK: Ekonomiskt stödja föreningar som sköter insjö- och havsbad.</p>

TRYGG INOM OMSORGEN

Kommunens insatser skall kännetecknas av korrekt och snabb service när det finns behov av boende i särskilt boende eller stöd i hemmet. Brukaren skall kunna välja att få sitt beviljade hjälpbehov tillgodosatt av olika utförare.

Anhörig som tar hand om någon närstående skall stöttas.

Kommunen vill underlätta för äldre att flytta till hyreslägenheter i nära anslutning till kommunens äldreboenden, för enklare tillgång till service eller annan hjälp.

Kommunen ska intensiviera samarbetet med landstinget kring vårdfrågor. Ambitionen är att ingen individ ska drabbas av problem kring gränsdragningar mellan huvudmän.

Kommunfullmäktiges målområden 2010	Nämndernas mål
<p>Andelen omsorgstagares upplevelse av trygghet ska öka under åren 2009-2011.</p>	<p>KS: Under 2010-2011 öka tryggheten bland kommunens invånare.</p>
	<p>OL: I början av år 2010 skall valmöjligheten av andra utförare inom äldreomsorgen, ha ökat.</p>
	<p>OL: Möjliggöra att fler äldre ska kunna bo kvar hemma, om de så önskar.</p>
	<p>OL: Andelen funktionshindrades upplevelse av trygghet skall öka under åren 2009 – 2011.</p>
	<p>OL: Vid utgången av 2010 skall minst 90 % av de som får en insats inom handikappomsorgen anse att den är verkställd i enlighet med brukarens önskemål.</p>

STÄRKA NÄRINGSKLIMATET OCH MEDBORGARENS MÖJLIGHETER TILL EGEN FÖRSÖRJNING

Stärka näringslivsklimatet och medborgarens möjligheter till egen försörjning

Nordanstigs kommuns insatser mot näringsliv och företagandet skall kännetecknas av attityder som stärker förbättrat företagsklimat, en god företagsutveckling, möjligheter och öppningar att utveckla nätverk, och innovationer.

Ambitionen är att kommunens insatser för näringsliv och företagande skall möjliggöra fler företag, fler arbetstillfällen och utvecklad turism.

Kommunala beslutsprocesser och tillståndsgivande skall vara kopplade till tjänstegarantier som är kända, accepterade och synliggjorda.

Kommunens arbetsmarknadspolitiska åtgärder skall syfta till att människor kan klara sin egen försörjning. Särskilt fokus skall vara på att underlätta ingång i arbetslivet för ungdomar.

Invandrades och andra inflyttares yrkes- och utbildningskunskaper skall tas tillvara för att underlätta ingången i arbetslivet. Invandrades inläring av svenska språket skall prioriteras.

Ambitionen är att folkhälsan i Nordanstigs kommun förbättras år från år.

Kommunfullmäktiges målområden 2010	Nämndernas mål
<p>Under 2010 ska beslutsprocesser och tillståndsgivande kopplas till tjänstegarantier som är kända, accepterade och synliggjorda.</p>	<p>KS: Under 2010 utarbeta två tjänstegarantier inom förvaltningens verksamheter.</p>
	<p>UK: Under 2010 se över vilka tjänster inom verksamheten som kan kopplas till tjänstegarantier.</p>
	<p>OL: Vid ansökan om hemtjänst, växelvård eller särskilt boende skall kontakt med handläggare för bokning av tid erhållas inom en vecka.</p>
	<p>OL: Vid nyanställning inom äldre- och handikappomsorgen, inkl vikarier, skall utdrag ur belastningsregister redovisas.</p>
	<p>OL: AMA skall inom 14 dagar ha verkställt beställd arbetsmarknadsplacering.</p>
	<p>OL Efter beslut av biståndshandläggare skall brukaren få kontakt med utföraren inom 2 vardagar för avtal om besök.</p>

Omvärld

Svensk ekonomi och hur den påverkas av den globala ekonomin.

Förra höstens kollaps på de finansiella marknaderna innebar ett tvärstopp i det internationella handelsutbytet. Den svenska exporten föll som en sten och parallellt också industrins investeringar. Den finansiella turbulensen i kombination med en kraftigt försvagad framtidstro bidrog också till att andra investeringar samt hushållens konsumtionsutgifter backade. Sammantaget föll BNP med hela 5 procent mellan tredje och fjärde kvartalet 2008. Det är en mycket omfattande nedgång också i ett historiskt perspektiv.

Världsekonomin är på väg ur den djupaste konjunkturedgången sedan andra världskriget. Under det senaste halvåret har det kommit allt fler tecken på att det kraftiga BNP-fallet i världen har avstannat.

SKL räknar nu med att BNP växer med ca 2,5 % vardera åren 2010 och 2011. Ökningstakten är något högre än vad den genomsnittliga ökningen per år varit under de senaste 40 åren.

Den ekonomiska situationen för kommuner och landsting har förbättrats något under 2009. De statliga förstärkningar, 17 miljarder kronor som regeringen aviserat till år 2010 innebär ett visst andrum. Men eftersom konjunkturstödet är av engångskaraktär är problemen fortsatt stora åren därefter.

Skatteunderlagstillväxten avtar dramatiskt i år och vi ser mycket små ökningstal 2009 – 2010. Skatteunderlagets ökning 2011 ger bara marginellt större ökning av skatteintäkterna än vad som krävs för att parera minskade statsbidrag. Den mycket svaga skatteunderlagstillväxten innebär stora utmaningar för kommuner och landsting de närmaste åren. Det handlar dels om anpassningar till följd av de demografiska förändringarna, dels om det tryck som den rådande lågkonjunkturen ställer.

Även om konjunkturen nu vänder uppåt står kommuner och landsting inför strama villkor framöver. Att arbetsmarknadsläget kommer vara fortsatt svagt under flera år betyder en svag underliggande utveckling av skatteunderlaget. Kommun- och landstingssektorn släpar efter andra delar av ekonomin i konjunkturförloppet. SKL räknar med att situationen normaliseras först 2015.

(SKL Ekonomirapporten-oktober 2009)

Nordanstigs kommun

Kommunens invånare

Befolkningen i Nordanstigs kommun har de senaste tio åren minskat med nära 800 personer. 2007 ökade befolkningen med tre personer men i dagsläget pekar prognoserna fortfarande på en befolkningsminskning, med ca 80 personer per år.

Invånare i Nordanstig

31-dec	2006	2007	2008	2009	2010	2011	2012
					Prognos		
Bergsjö	2851	2846	2801	2768	2735	2701	2669
Gnarp	2231	2257	2276	2268	2259	2250	2241
Harmånger	2200	2200	2182	3080	3055	3034	3018
Hassela	887	876	856	843	830	818	805
Ilso	670	697	700	699	699	700	703
Jättendal	926	937	921	*	*	*	*
Totalt	9810	9813	9736	9658	9578	9503	9436

*) I prognos 2009 gemensam församling med Harmånger

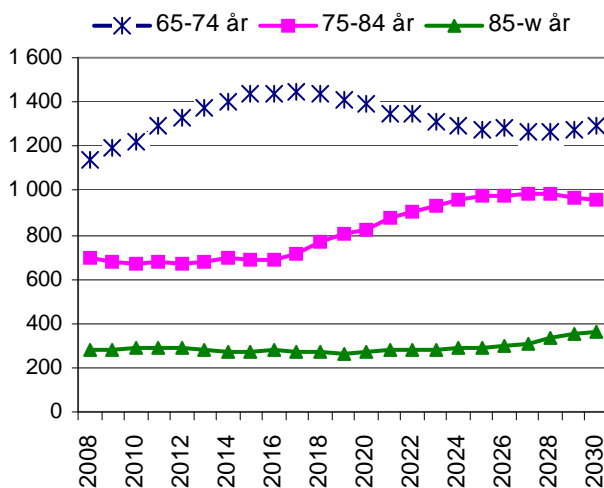
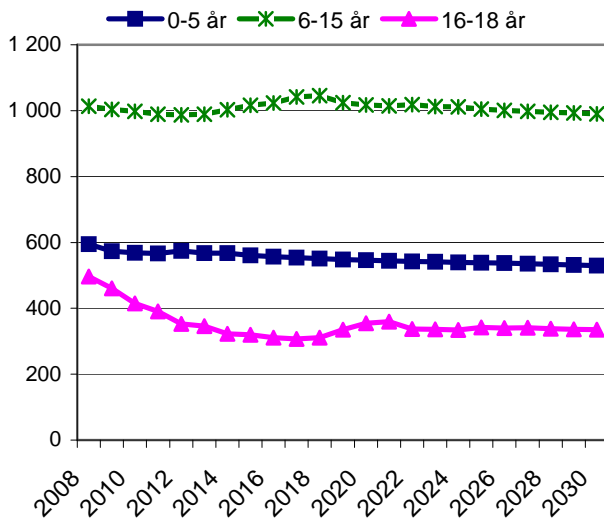
Fram till halvårsskiftet 2009 var befolkningen i princip oförändrat från årsskiftet 2008-2009. Största flyttningarna från kommunen sker under tredje kvartalet då ungdomarna som gått ut gymnasiet antingen fortsätter studera eller får arbete på annan ort.

30-jun	2008	2009
Födda	50	52
Födelseöverskott	-26	-5
Inflyttade	239	202
Utflyttade	206	198
Invånare	9819	9735

De senaste årens stora elevkullar i gymnasiet har nu börjat minska. En stor del, drygt 20 %, av befolkningen är över 65 år.

Befolkningsprognos

Prognosen, gjord av SCB, grundar sig på 2008 års befolkningsstruktur, med antaganden gjorda på fruktsamhet, dödlighet samt in- och utflyttning.



Näringsliv Nordanstig

Bland kommunens ca 500 företag är tillverkningsföretagen små men förhållandevis många (ca 250 är s.k. soloföretag).

Företagen finns i huvudsak inom branscherna metall, plast, hydraulik och träförädling. I Nordanstigs kommun står tillverkningsindustrin för drygt 26,5 % av arbetstillfällena, jordbruk, skogsbruk och fiske 6 %, privat dominerade tjänster 27 %, offentligt dominerade tjänster 38 % och ej specificerad verksamhet 2,5 %. (Statistik SCB)

Under senare år har stora investeringar skett inom en rad branscher, bl.a. inom trä-, metall- och jordbrukssektorn.

Efterfrågan under 2009 har under året varit vikande framförallt inom tillverkningsindustrin med ett stort antal varsel och uppsägningar. Nordanstig behöver få en ökad tillväxt inom tjänstesektorn.

Besöksnäringen i kommunen är under stark tillväxt och en fortsatt förväntad utveckling under 2010.

De största privata arbetsgivarna i kommunen är:

- Plyfa Plywood AB
- Iggesund Paperboard AB
- SMP Parts AB
- Trima AB
- Tjärnviks Trä AB
- Häggs Bildemontering AB
- Gränsfors Bruk AB

Kommunens näringslivsservice

För att tillgodose näringslivets och kommunens önskemål om en fungerande näringslivsservice finns Nordanstigs Utveckling. Nordanstigs Utveckling skall för att förenkla för näringslivet arbeta efter mottot "en dörr in", vilket innebär att en företagare kan komma med vilken fråga som helst och Nordanstigs Utveckling skall ta reda på svaret eller lotsa företaget till rätt instans.

Arbetsuppgifter för Nordanstigs Utveckling är bl.a. att:

- Förenkla för företagen vid kontakt med myndigheter
- Nyföretagande
- Lokala aktiviteter för nyföretagande
- Nätverksbyggande och mentorskap
- Högskole- och universitetskontakter
- Lokala branschnätverk
- Rådgivning
- Utveckling, strategier
- Internationalisering
- Nya marknader
- Information till företagare
- Trender, aktuell lokal utveckling
- Medverka till att utveckla turismen vilket innebär att huvuduppgiften är att arbeta för ett "bra lokalt företagsklimat"

Som ett ytterligare stöd för att öka och bredda kompetensen i Nordanstigs Utveckling skall finnas ett nära samarbete med Länsstyrelsen och ALMI, Arbetsförmedlingen, Nyföretagarcentrum, IT-rådgivarna och Nordanstigs Företagarförening (NFF).

Arbetsmarknad

Öppet arbetslösa & i program 30 juni (%)	Alla 16-64 år		Ungdomar 18-24 år	
	2008	2009	2008	2009
	Nordanstigs kommun	4,1	5,7	8,9
Gävleborgs län	4,7	8,2	8,2	18
Västernorrlands län	4,6	7,4	6,6	13
Riket	3,4	5,8	4,5	9,9

Samhällsekonomin påverkar kommunen**Skatteintäkter**

Sveriges kommuner och landsting gör tillsammans med SCB prognoser för varje kommuns skatteintäkter. Definitivt utfall redovisas först på hösten året efter redovisningsåret. Med andra ord beräknas alltid de budgeterade skatteintäkterna på en prognos som bestäms utifrån förväntat invånarantal, löneökningar, arbetsmarknad mm.

Skatteunderlag

En kommuns skattekraft är kommunmedborgarnas samlade beskattningsbara förvärvsinkomst för fysiska personer. Skatteunderlaget beräknas som skattekraften i kr/invånare.

Tabellen nedan visar förändringen av skatteunderlaget i förhållande till föregående år

År (%)	2007	2008	2009
	Definitiv	Definitiv	Preliminär
Riket	4,29	5,64	5,23
Nordanstig	2,44	4,35	3,90
Hudiksvall	3,38	5,04	4,10
Sundsvall	3,84	3,86	4,57

2009 preliminärt utfall för inkomståret 2008 baserat på ca 98 % av deklARATIONERNA.

Nordanstigs kommun har en lägre utveckling av skatteunderlaget och ungefär lika stor öppen arbetslöshet som riket i stort. Antalet arbetande samt deras inkomster är avgörande för kommunens skatteunderlag.

Nordanstigs kommun har en lägre utveckling av skatteunderlaget än Hudiksvall och Sundsvall i den gemensamma arbetsregionen.

Kommunens huvudsakliga intäkter är skatteintäkter och statsbidrag som beror på landets konjunkturläge dvs. sysselsättningen och konsumtionen. Av stor vikt är den lokala arbetsmarknaden i den egna kommunen. Med andra ord ju fler som har arbete och betalar skatt desto färre är bidragsberoende för sin försörjning. Även kommunens skattekraft, kommu-

nens befolkningsantal samt fördelning i åldrar påverkar intäkterna.

Strategiska frågor i ett långsiktigt perspektiv**Visionsarbetet**

För att skapa utveckling och nå framgång behövs en vision, något att sträva efter. En tydlig vägvisare som talar om i vilken riktning vi ska gå. För att nå visionen behövs mål och strategier likt milstolpar efter vägen, och sist men inte minst ett engagemang och en vilja att nå målet!

Målet är att visionen ska göra vårt Nordanstig ännu bättre.

Hösten 2009 antog Kommunfullmäktige Vision 2020. Därefter handlar det om att arbeta utifrån visionen, det måste vi alla göra medborgare, företagare, kommunanställda och förtroendevalda. Först då kommer visionen i grunden att kunna påverka Nordanstig i den riktning vi valt att gå.

I det förberedande arbetet med visionen har det varit viktigt att involvera ungdomsrådet, företagarföreningen och föreningslivet. Nu är det dags för alla medborgare att göra sin röst hörd. Alla bidrag är viktiga för Nordanstigs framtid.

Motiven för att börja med visionsarbete varierar men några faktorer väger tungt i Nordanstigs kommun:

- att skapa ett tydligare samarbete mellan offentlig verksamhet och näringsliv samt föreningsliv för att stärka utvecklingspotentialen för Nordanstig.
- att bättre hantera arbetslöshet och befolkningsminskning
- att genom tydlig styrning hålla ekonomin i balans.

Kvalitet

Medborgarnas krav på information, valfrihet, kvalitet, delaktighet och medbestämmande ökar i den offentliga verksamheten. Denna utveckling ställer nya krav på kommunen. Krav som i ökad utsträckning innebär en bättre och utökad medborgardialog, ett ständigt effektiviseringsarbete och en hög kvalitet på de tjänster som kommunen tillhandahåller.

De senaste åren har jämförelser med andra kommuner ökat. En del utvärderingar och

jämförelser sker på kommunnivå, men flertalet sker på verksamhetsnivå.

Arbete för att utöka delaktigheten sker på olika sätt såsom:

- Allmänhetens frågestund i kommunfullmäktige
- Resultat- och kvalitetssida på webben
- Medborgarenkäter
- Utvärdering, uppföljning
- Ungdomsråd
- Medborgarsammankomster

Utvecklingsprojekt

Kustnära mötesplatser, Hälsinglands Turism, Hollandsprojektet, Folkhälsa/Brå, Ungdomsprojekt (LUPP)

Ett större projekt, inom Omsorg & Lärandenämnden, planeras för att utveckla behandlingsarbete för barn, ungdom, vuxna och äldre genom att använda djur som terapeutiskt verktyg i olika behandlings- och vårdssituationer.

Konkurrensutsättning

Kommunen förbereder för konkurrensutsättning av fastighetsförvaltningen.

Planering pågår för att i början av 2010 införa Lagen om valfrihetssystem inom äldre- och handikappomsorgen (LOV). Det område som blir aktuellt är hemtjänst där brukarna kommer att få möjlighet att välja andra utförare än kommunen för sina service- och omvårdnadsinsatser.

Fri etableringsrätt gäller från och med 2009-07-01 inom barnomsorgen, Barnomsorgsmyndighet, under förutsättning att vissa grundläggande krav uppfylls. En enskild anordnare som vill erbjuda barnomsorg till föräldrar i Nordanstigs kommun ska auktoriseras av Utbildnings- och Kulturnämnden. Verksamhet kan drivas av kommunal eller enskild anordnare. En enskild anordnare kan driva verksamhet i form av enskild firma, stiftelse, ekonomisk förening, ideell förening, handelsbolag, kommanditbolag eller aktiebolag.

God ekonomisk hushållning

Det övergripande ekonomiska målet för kommunen att sträva mot, är att god ekonomisk hushållning skall råda. **Det innebär att intäkterna ska vara större än kostnaderna och att det varje år ska finnas ett överskott att avsätta till erforderliga investeringar och att göra avsättningar till pensionsfond med egna medel.** Med andra ord innebär det att varje generation själv måste bära kostnaderna för den service som den konsumerar.

Från och med år 2000 är det inte längre möjligt att under en följd av år minska sitt egna kapital. I kommunallagen finns ett s.k. balanskrav som säger att det årligen måste upprättas en budget i balans, dvs. kostnaderna får inte överskrida intäkterna. Det är viktigt att observera att det inte räcker med en budget i balans utan att det verkliga utfallet, bokslutet, måste vara i balans. Verksamheternas uppdrag måste därför spegla resurstilldelningen och budgetöverskridande får ej förekomma. Skulle inte kommunen klara balanskravet under ett år måste kommunen återställa det egna kapitalet inom tre år, dvs. "betala tillbaka" det som dragits över. Det får alltså till följd att budgetramarna blir lägre de påföljande tre åren. Dock med Nordanstigs historia av många år med negativa resultat där det varje enskilt år förbrukats mer ekonomiska resurser än vad som tillförts är det av största vikt att på kortast möjliga tid återställa det egna kapitalet. Lagen föreskriver även krav på åtgärdsplan på hur det egna kapitalet skall återställas.

Med dessa förutsättningar som bakgrund är det alltså nödvändigt att de ramar som verksamheterna tilldelats 2010 - 2012 verkligen hålls. Budgetarbetet ska såsom en mycket kvalificerad gissning spegla kommande års resultat.

Ett stort ansvar vilar på de ansvariga inom avdelningar och verksamheter. Ledningsgruppen har ett ansvar för att månadsuppföljningen har hög kvalitet.

Med en befolkningsminskning på drygt 1 100 personer sedan år 1997 ställs stora krav på kommunen att se över möjligheterna till hur kommunal service med kvalitet ges till medborgarna på ett kostnadseffektivt sätt.

Sverige och världen är nu inne i en lågkonjunktur tydligt påverkad av den globala finansiella krisen. Det gör att prognoserna för skatteintäkterna och generella statsbidrag 2010 – 2012 är osäkra. Osäkerhet råder hur arbetslösheten kommer att

**utvecklas och därmed som en följd
skatteintäkterna.**

Verksamhet på nuvarande nivå då det gäller uppdrag och kvalitet kan inte fortsätta eftersom kostnadsökningen blir högre än intäktsökningen. Allteftersom befolkningen minskar blir det allt kostsammare att behålla den kommunala servicen till samma kvalitet och samma antal enheter.

Det är tydligt att kommunen måste anpassa sitt utbud av service till de möjligheter intäkterna ger samt den effekt befolkningsminskningen medför. Elevunderlaget sjunker med drygt 5,5 % från läsåren 2009/2010 till 2012/2013 samtidigt som efterfrågan på äldreboende är bestående på samma nivå under tidsperioden.

Förutsättningar för kommunens ekonomi

Kommunens ekonomi i backspegl

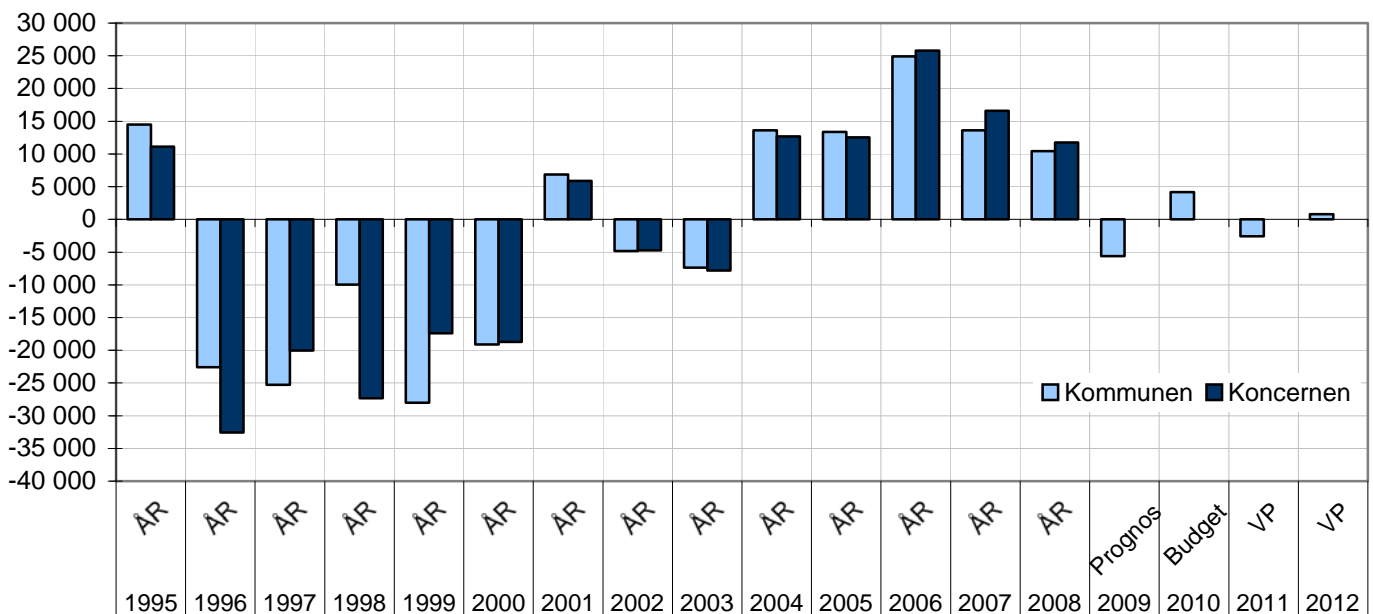
Med bakgrund av att kommunen under en lång tid har redovisat betydande negativa resultat är det medvetna arbetet med god ekonomisk hushållning av största vikt. Grafen, "Årets resultat 1995-2012", nedan, visar att sedan 1995 t.o.m. prognosen, 2009 har kommunen ett samlat negativt resultat på 33 027 tkr. Koncernen har sedan koncernredovisningen infördes 1995 t.o.m. 2008 ett samlat negativt resultat på 44 015 tkr

Trots de fem senaste årens positiva resultat, då kommunen återställt ca 76 000 tkr, har dock kommunen sammantaget de senaste 14 åren levt över sina tillgångar med totalt 95 207 tkr. Detta har medfört att kommunen idag har pensionsutbetalningar varje år på ca 14 000 tkr, räntekostnader på långfristiga lån på ca 3 000 tkr samt

leasingavgifter avseende försäld återhyrd egendom på ca 5 000 tkr som belastar årets utrymme av skatteintäkter. Med andra ord har kommunen varje år ett minskat utrymme på ca 20 000 tkr som skulle ha kunnat användas till årets verksamheter istället för att betala gamla åtaganden.

Det är av yttersta vikt att verksamheterna ges förutsättningar för effektiviseringar, dvs. att anpassa lokalerna både till utförande och antal för att göra det möjligt att visa resultat enligt kommunfullmäktiges tidigare mål med ca 16 000 tkr/år. Följden blir annars att kostnaderna ökar samtidigt som tjänsternas kvalitet och mångfald minskas. Därför måste arbetet fokuseras på att utveckla, förtydliga och följa upp de politiska verksamhets- och finansiella målen.

Årets resultat 1995 - 2012



Budgetförutsättningar 2010-2012

Utgångspunkten inför 2010 års budgetarbete har varit kostnader och intäkter utifrån årsredovisning 2008 och delårsbokslut per juni 2009. Nivån har angetts utifrån Politiska inriktningar och ambitioner och därpå följande kommunfullmäktiges prioriterade målområden. Hänsyn har tagits till de verksamhetsförändringar som har gjorts under år 2009 (som påverkar 2009 års resultat) och de förändringar som det har planerats för år 2010 - 2012.

Enligt kommunfullmäktiges finansiella mål avseende budgeterad resultatnivå så skall resultatet 2010 före finansnetto vara lägst 1,3 % utav skatter och generella statsbidrag.

I PO-påslaget (personalomkostnader) ingår de lagstadgade arbetsgivaravgifterna samt även kostnader för företagshälsovård, fackliga kostnader samt pensionsavgifter.

Budgetförutsättningarna specificeras i tabellen nedan:

	2010	2011	2012
Löneökning alla förbund	2,5% (utifrån 2009 års lönenivå)	2,5 % (utifrån 2010 års lönenivå)	2,5 % (utifrån 2011 års lönenivå)
PO-påslag	41,5 %	41,5 %	41,5 %
Internränta	4,0 %	4,0 %	4,0 %
KPI, (genomsnittlig förändring)	2,0	2,0	2,0
Beräkningsgrund befolkning 1/11 året före.	9 630	9 550	9 470

Lönekostnader och vissa andra kostnader har beräknats enligt ovanstående tabell. Grunden för dessa förutsättningar är hämtade från Sveriges Kommuner och Landsting (SKL) samt SKL:s rekommendationer för budgetarbetet 2010 - 2012. Inga löneavtal har ännu i oktober månad 2009 träffats så därför har en löneökning på 2,5 % antagits för alla fackliga tillhörigheter.

Skatteintäkterna har beräknats utifrån Kommunförbundets prognos (Cirkulär 09:58) över förväntade skatteintäkter och med hänsyn till att befolkningen kommer att vara 9 630 personer 2010 och en oförändrad skattesats på 22,40 vardera åren 2010-2012.

Riksdagen har beslutat om ett utjämnings-system för LSS-kostnader. Detta är ett inom-

kommunalt utjämningsystem där kommuner erhåller bidrag eller betalar avgift. År 2004 trädde detta utjämningsystem i kraft första gången. I budget 2010 har en avgift på 1 955 tkr beräknats för Nordanstigs kommun.

Vad gäller pensionskulden så har kommunen sedan 1998 en delad redovisning av pensionsåtagandena enligt nu gällande lagstiftning. I kommunens balansräkning redovisas bara de pensionsåtaganden som personalen tjänat in fr.o.m. 1998 samt de särskilda avtal om garanti-, visstids- och särskild ålderspension som tecknas med anställda. De pensionsåtaganden som personalen tjänat in t.o.m. 1997 hanteras på ett annat sätt. Dessa finns noterade som en s.k. ansvarsförbindelse och ingår inte i balansräkningens belopp utan syns endast som en "notering" i årsredovisningens sammanställning.

Enligt pensionsavtalet PFA-98 har Nordanstigs kommun betalat ut hela det intjänade pensionsbeloppet till individuell del från år 1998. Framledes kommer hela åtagandet, den individuella delen, att betalas ut, drygt 12 000 tkr/år (KF § 76 / 2002). Under 2007 har ett nytt pensionsavtal Rips 07 fastställts. Avtalet har bl a förändrat antagandet för beräknad livslängd och räntan vilket ger ökade kostnader de närmaste åren men lägre ökningstakt åren längre fram. Dessutom ökar kostnaden för utbetalning av pensioner eftersom det är allt större kullar (40-talisterna) som nu de närmaste åren når pensionsåldern.

Nya finansiella leasingavtal t.ex. bilar leasade från år 2003 redovisas fr.o.m. årsredovisning 2003 i balansräkningens dvs. som anläggningstillgång och långfristig skuld. Övriga gamla finansiella leasingavtal (dvs. tecknade före 2003) såsom LB Kiel (Bergesta) och Nordisk Renting (VA) redovisas den årliga kostnaden i resultaträkning och det återstående åtagandet (skulden) redovisas i ansvarsförbindelsen. Räntekostnaden i dessa avtal har minskat kraftigt som en följd av den globala finanskris som Sverige nu befinner sig i.

Alla verksamheter i kommunen har noggrant kalkylerat sina kostnader och intäkter. Varje påverkbar kostnad har analyserats av verksamheterna.

Varje taxa och avgift har prövats. En rimlig princip har ansetts vara att s.k. affärsmässig verksamhet inte ska skattefinansieras utan ska bäras av brukarkollektivet. Strävan har också varit att minska skattefinansieringsgraden också för andra tjänster där avgifter tas ut.

Avgifter och taxor skall tydliggöras så att en helhetsbild skapas gällande kommunens subventioner.

Budgeten har på ett realistiskt sätt kalkylerat personalomkostnaderna och pensionskostnaderna gällande såväl gamla pensionsutfästelser som under året upparbetade framtida pensionskostnader.

Slutsatsen av ovan redovisade uppgifter är att det inte finns några inbyggda reserver på finansförvaltningen. Det krävs därför att varje chef tar fullt ansvar för att verksamheten ryms inom anslagen.

Budget 2010 innebär en kostnadsminskning på knappa 1 % gentemot prognosen, 2009 samtidigt som intäkterna ökar med knappa 0,7 %.

Dock är verksamhetsplan 2011- 2012 mycket oroande. Stor vikt måste läggas på kommande års budgetarbete för att finna kostnadsreducerande förslag som ger en långsiktig god ekonomisk hushållning.

Verksamhetsplan 2011 tvingar fram kostnadsreduceringar på 5 000 tkr eller ca 2 %. 2012 medger därefter samma kostnadsnivå som 2011.

Budget 2010 och verksamhetsplaner 2011-2012 innebär att resultatet 2010 före finansnettot ska vara 1,3 % av skatteintäkter och generella statsbidrag. Åren 2011 beräknas i denna budget ge ett negativt resultat på -2 580 tkr, 2012 budgeteras ett knappt positivt resultat på 778 tkr. Budgetarbetet för 2011-2013 måste omgående starta för att finna ytterligare kostnadsreduceringar.

Särskilda händelser 2010

Kommunen

De avsevärt lägre skatteintäkterna som under våren och hösten 2009 prognostiserades för budget 2010 förbättrades med 977 kr per invånare i tillfälligt konjunkturstöd. För Nordanstigs kommun innebär det ett engångsbelopp på drygt 9 400 tkr.

Ny kommuntäckande översiktsplan samt tematiskt tillägg för vindkraft kommer att genomföras under 2010.

2010 startar ungdomsrådets verksamhet i kommunen. Ungdomsrådet ska verka för att upprätta strukturerade former för ungas delaktighet och inflytande i samhällsfrågor.

Införandet av familjeklasser kommer att fortsätta då erfarenheterna hittills varit mycket goda. Tanken med familjeklass är att vardagen i skolan ska fungera bättre för eleverna genom att föräldrarna är delaktiga i skolarbetet. Familjeklassen riktar sig till elever som har svårt att koncentrera sig, att organisera och planera, att komma överens med jämnåriga samt att inordna sig i skolans system

Utökningen av resursteamet med 2,5 årsarbetare under 2010 är en satsning för att bl.a. kartlägga och analysera hur stödet till barn i behov av särskilt stöd skall kunna utvecklas. Stöd kommer också att ges direkt till individuella elever och till pedagogisk personal i form av handledning.

Införandet av vårdnadsbidrag och barnomsorgsavgift kommer att ställa stora krav på en flexibel organisation av den kommunala förskolan.

Arbetet med framtidens skola, vilket omfattar hela grundskolan, kommer att intensifieras under 2010. I första hand är det skolåren 7-9 som är i centrum för arbetet, detta för att ge de bästa förutsättningarna inför höstterminen 2011 då starten av kommunens enda 7-9-skola sker.

Samarbetet som kommunen har med studieförbundet BILDA i projektet Nordanstigs Musikverkstad är nytt och spännande. Nordanstigs Musikverkstad riktar sig till barn och ungdomar i åldern 7-24 år som är intresserade av att utveckla sitt musikintresse och till de ungdomar inom grundskolan som valt att arbeta med musik inom skolämnet Elevens val. Nordanstigs Musikverkstad redovisas under programpunkt 26, barnomsorg och skola.

Inom individ- och familjeomsorgen planeras för en ökad förmåga att klara förebyggande och behandlande arbete på hemmaplan. Detta skall ske genom att dels samla, alternativt öka samverkan med, de resurser och kompetenser som idag finns inom individ- och familjeomsorgen, skolan och handikappomsorgen. Även resursförstärkning genom rekrytering av nya kompletterande kompetenser planeras.

Nytt för 2010 är att alla hemtjänstinsatser preciseras i tidsåtgång och brukaren vet inom vilken tidsram personalen kommer hem till brukaren.

Planering pågår för att i början av 2010 införa Lagen om valfrihetssystem inom äldre- och handikappomsorgen (LOV). Det område som blir aktuellt är hemtjänst där brukarna kommer att få möjlighet att välja andra utförare än kommunen för sina service och omvårdnadsinsatser.

Kommunens korttidsvård på Bållebo i Bergsjö har 36 platser. Planering pågår för att minska ned dessa platser till knappt 30, samtidigt som några platser tillskapas för dementa som under en tid har extra stora behov av stöd och hjälp. I samband med denna omställning kommer även kommunens rehabiliteringsinsatser för äldre att förstärkas.

Investeringsmedel finns för att i slutet av 2010 utöka med ett par platser på äldreboendet Björkbacken i Hassela.

Planering pågår för att i början av 2010 överföra driften av personlig assistans från kommunen till någon privat utförare. Den enskilde kan beviljas personlig assistans enligt LSS eller LASS av försäkringskassan eller kommunen. Denne kan då vända sig till kommunen med begäran att få assistansen verkställd. I dessa fall skall kommunen i sin tur ha avtal med en privat utförare som ombesörjer verkställigheten för kommunens räkning.

Den dagliga verksamheten för handikappomsorgen planeras att sammanföras till en lokal för att utveckla verksamheten och minska sårbarheten.

Bolagen

Nordanstigs Bostäder AB (NBAB)

I budget 2010 – 2012 ingår att NBAB ska återbetala tidigare aktieägartillskott med 400 tkr vardera åren 2010 - 2012.

Nordanstigs Vatten AB (NVAB)

Då bolagets ekonomi alltjämt sedan bildandet varit mycket ansträngd och kravet på upphörande av skattesubvention tydliggjorts inför verksamhetsåret 2009 har bolagets styrelse arbetat med kostnadssänkande åtgärder.

NVAB har inför budgetarbetet äskat om ett aktieägartillskott på 1 200 -1 500 tkr för att kunna lämna VA-taxorna oförändrade inför 2010.

Driftbudget 2010**Ramförändringar har skett med avseende på:**

- Justering av kapitalkostnaden och hyran i hyresintäkt och hyreskostnad från NBAB.
- Överföring av verksamheter mellan nämnderna
- Kapitalkostnader

(tkr)	KSau:s förslag	Justeringar	Ramar 2010
Kommunstyrelsen			
Kapitalkostnader (kpk)		-12 994	
Justering hyror inkl kpk, NBAB		-455	
Överföring mellan KS och Byggnadsnämnden			
Summa Kommunstyrelsen (KS)	-30 433	-13 449	-43 882
Utbildning & Kultur			
Kapitalkostnader (kpk)		-1 015	
Justering hyror inkl kpk, NBAB		-191	
Överföring mellan UK och OL		855	
Tillägg Föreningsbidrag KS 26 november		-300	
Summa Utbildning & Kultur (UK)	-122 238	-651	-122 889
Omsorg & Lärande			
Kapitalkostnader (kpk)		-2 413	
Justering hyror inkl kpk, NBAB		407	
Överföring mellan UK och OL		-855	
Summa Omsorg & Lärande (OL)	-267 537	-2 861	-270 398
Summa ram efter korrigerig inkl. kapitalkostnad	-420 208	-16 961	-437 169

Nämnderna

(tkr) 2010	Intäkter	Kostnader inkl kpk	Netto- kostnader
Kommunstyrelsen	34 862	78 744	43 882
Utbildning & Kultur	6 975	129 864	122 889
Omsorg & Lärande	76 312	346 710	270 398
Summa	118 149	555 318	437 169

investeringar 2011 – 2012 eftersom dessa ännu inte har beslutats.

Budgeten är ansvarsmässigt uppdelad på nämnderna Kommunstyrelsen med verksamheterna Lednings- och näringslivskontor samt Samhällsbyggnad, Utbildning & Kultur-nämnden med verksamheten Skola, Kultur & Fritid samt Omsorg & Lärandenämnden med verksamheterna UO – stab, Äldre- och handikappomsorg, Stöd & Lärande samt Verksamhetsstöd. Omsorg & Lärandenämnden och Utbildning & Kulturnämnden leder en gemensam förvaltning, Utbildning & Omsorg. Inom kommunstyrelsen verksamhet Samhällsbyggnad finns ett separat kansli för Byggnadsnämndens myndighetsutövning.

De anslag som nämnderna föreslås få i 2010 års budget och som summeras i tabellen ovan är mycket restriktiva. Det krävs en noggrann budgetuppföljning, en strikt kostnads kontroll och ett ständigt arbete med resultatförbättrande åtgärder för att klara budgeten. Under året kommer ett antal möten att ske med alla resultatansvariga för att skapa ett både individuellt och gemensamt ansvar för att klara budgeten.

Nämnderna har beslutat fördelning på verksamhetsnivå. Se respektive nämndsbudget (KS, UK, OL) samt sammandrag i detta dokument.

Förutom nämndernas tilldelning har 3 800 tkr budgeterats till Kommunstyrelsen att hantera enligt följande:

2 500 tkr såsom **Kommunstyrelsens utvecklingsmedel** att användas för att genomföra insatser som ger tillväxt utan ökade kostnader de kommande åren.

1 300 tkr såsom **Kommunstyrelsens utvecklingsmedel** att användas till förenings- och ungdomsverksamhet.

Kapitalkostnaderna i budget 2010 har budgeterats utifrån tidigare kända kapitalkostnader samt i denna budget föreslagna investeringar för 2010. Kapitalkostnaderna 2011 – 2012 har beräknats utifrån 2010 års beräknade kostnader utan tillägg för

Ansvarsfördelning budget 2010 - 2012

Fullmäktige fastställer respektive nämnds uppdrag/mål samt resurstilldelning.

Nämnden fördelar uppdrag/mål samt resurser på verksamhet. Nämnden kan under löpande budgetår omfördela uppdrag samt resurser inom nämndens ansvarsområde om så krävs för att uppfylla fullmäktiges uttalade uppdrag

Förvaltningschefen kan inom löpande budgetår omfördela uppdrag samt resurser inom respektive verksamhet om så krävs för att uppfylla nämndens uttalade uppdrag.

Verksamhetschefen kan inom löpande budgetår omfördela uppdrag samt resurser inom respektive programpunkt om så krävs för att uppfylla nämndens uttalade uppdrag.

Enhetschefen kan inom löpande budgetår omfördela uppdrag samt resurser inom respektive enhet om så krävs för att uppfylla nämndens uttalade uppdrag.

Verksamhetsplan 2011 – 2012

(tkr) 2011	Intäkter	Kostnader inkl kpk	Netto- kostnader
Kommunstyrelsen	34 821	78 692	43 871
Utbildning & Kultur	6 575	131 416	124 841
Omsorg & Lärande	76 056	348 219	272 163
Summa	117 452	558 327	440 875

(tkr) 2012	Intäkter	Kostnader inkl kpk	Netto- kostnader
Kommunstyrelsen	35 450	80 453	45 003
Utbildning & Kultur	6 300	133 697	127 397
Omsorg & Lärande	76 986	348 501	271 515
Summa	118 736	562 651	443 915

Verksamhetsplanerna för 2011 – 2012 visar hur utrymmet fördelats på nämndsnivå i budgetarbetet inför år 2010 - 2012.

Investeringsbudget

År 2010 avsätts i budgetberedningens förslag 11 000 tkr för investeringar och mindre reinvesteringar. Dessa investeringar är finansierade genom skatteintäkterna. Beslut om investeringar ska följa principen att i första hand bevilja investeringar som är av kostnadsminskande art eller av myndigheter tvingande.

Se bilaga 4 som visar fördelning av investeringsbudgeten samt beskrivning av de olika projekten.

Investeringsbudgeten presenteras kommunfullmäktige som ett förslag till fördelning som föreslås tilldelas kommunstyrelsen som fördelar på specifika projekt under 2010 verksamhetsmässigt uppdelad på nämnderna Kommunstyrelsen, Utbildning & Kultur samt Omsorg & lärande. Dessa projekt kräver både aktualisering som särskilt ärende samt att investeringskalkyler skall bifogas ärendet till kommunstyrelsen inför beslut.

Investeringsmedel för åren 2011 – 2012 föreslås till 11 000 tkr vardera åren för kommunens verksamheter..

För Affärsdrivande verksamheter, Renhållning, föreslås investeringsmedel för

2010	2 910 tkr
2011	3 000 tkr
2012	1 000 tkr

Finansiering av Renhållningens investeringar kan beslutas att upplånas externt. Kräver i såfall särskilt beslut avseende upplåning.

Kommunens verksamheter

Kommunstyrelsens verksamheter

Ordförande: Stig Eng
Förvaltningschef: Kerstin Oremark

Nämndspresentation

Fr.o.m 2009 har kommunstyrelsens roll renodlats för att ha ett tydligare fokus på ledning, planering, styrning och uppföljning. Kommunstyrelsen är kommunens ledande politiska förvaltningsorgan. Styrelsen har ansvar för hela kommunens utveckling och ekonomiska ställning och har till uppgift att leda och samordna förvaltningen av kommunens angelägenheter samt ha uppsikt över övriga nämnders verksamheter. I kommunstyrelsens ledningsfunktion ingår, enligt reglementet, bl.a. att leda och samordna:

- Personalpolitiken
- Översiktliga planeringen
- Informationsverksamheten
- Utveckling av informationssystem, IT och kommunikation

Kommunstyrelsen har även ansvar för uppsikten över de kommunala bolagen, Nordanstigs Bostäder AB, Nordanstigs Vatten AB, Nordanstigs Fastighets AB och verksamheter som drivs i annan associationsform.

De verksamheter som fr.o.m. 2009-01-01 ingår i kommunstyrelsen är:

LEDNINGS- o NÄRINGSLIVSKONTORET

Politisk verksamhet

Kommunfullmäktige, Kommunstyrelsen, Kommunstyrelsens arbetsutskott, Utbildning & Kultur, Omsorg & Lärandenämnd med myndighetsutskott, Byggnadsnämnden, partistöd, ersättning till partiföreträdare, Valberedning, Hälssingerådet och regionfrågor mm. Under programpunkten ingår även bidrag till Stiftelsen Ersk –Matsgården.

Överförmyndare

Verksamheten utförs i operativ samverkan med Sundsvalls kommun. Nytt avtal gäller fr.o.m. 2008.

Medlemsavgifter

Kommunen är medlem i ett antal intresseorganisationer och förbund. Nämnas kan Sveriges Kommuner & Landsting, Region

Gävleborg, Kommunalförbundet Inköp
Gävleborg m.fl.

Kommunstyrelsens administration

Ledning, kansli, ekonomi, utvecklings- och kvalitetsstrategier, reception och webb/intranät.

Administrationen har ett övergripande ansvar för planering och utveckling för kommunen som helhet. Pågående och kommande projekt kanaliseras till respektive verksamhet via ledningsenheten. Övriga verksamheter i KS administration är konsumentrådgivning, säkerhetssamordning och fiskevårdsplan. Prioriterade utvecklingsområden är målstyrningsprocessen, visionsarbetet, kvalitetssäkring och uppföljningsarbetet. Utredning pågår om möjligheten att anställa en informatör, finansierad inom befintlig ram.

Näringsliv/turism

Prioriterade områden för näringslivsorganisationen är näringslivsutveckling, bra företagsklimat, medverka till etableringar, utveckling av nätverk, kluster och innovationssystem m m.

SAMHÄLLSBYGGNADSKONTORET

Norrhälsinge Räddningstjänst Norrhälsinge Miljökontor

Verksamheterna utförs i samarbete med Hudiksvalls kommun under en gemensam Räddnings & Miljönämnd. Nordanstigs andel är 21 %. (Representation samt kostnader). Samhällsbyggnadskontoret är kommunens beställar/kontaktorgan med Norrhälsinge Räddningstjänst och Norrhälsinge Miljökontor.

Ägda fastigheter och anläggningar

Kommunens ägda fastigheter, kommunhus, skolor, servicehus, förskolor och kombinerade förvaltningsfastigheter förvaltas av Nordanstigs Bostäder AB. Kommunens roll som beställare skall utvecklas.

Hyrda lokaler

Kommunen hyr sex objekt externt av Nordanstigs Bostäder, Landstingsfastigheter och LB Kiel i Gnarp AB för verksamheter inom

handikappomsorgen, förskola och serviceboende.

Vägar, vägbelysning, och vägbidrag

Verksamheten har bedrivits i normal omfattning med snöröjning och sandning av cykelvägar, bussrundor, tåg- och bussterminaler. Kommunen har i övrigt inget eget vägghållaransvar, detta sköter våra vägföreningar. Kommunen ingår med andelstal i ett flertal vägföreningar och blir debiterad därefter.

I verksamheten ingår drift och skötsel av 3 000 vägbelysningspunkter samt bidrag till vägföreningar, vägsamfälligheter m.fl.

Byggnadsnämndens kansli

Byggnadsnämndens kansli är en separat enhet för Byggnadsnämndens myndighetsutövning. Här finns budget för detaljplanering och byggnadslovshantering. Detaljplanering av Morängsviken och Sörfjärden är två stora och prioriterade utvecklingsområden.

Översiktsplanering

I programpunkten ligger budget för översiktsplanering.

Bostadsanpassning

Verksamheten regleras enligt "Lagen om bostadsanpassningsbidrag (1992:1574)" Denna lag har till ändamål att genom bidrag till anpassning av bostäder, ge personer med funktionshinder möjlighet till ett självständigt liv i eget boende.

Kommunerna svarar för att bidrag lämnas till anpassning och återställning av bostäder enligt bestämmelserna i denna lag. Boverket har tillsyn över kommunernas bidragsverksamhet.

Skog

Kommunen äger omkring 1 000 ha skogsmark. Skogen förvaltas med stöd av extern resurs.

Affärsdrivande Verksamheter

När- och fjärrvärme

De kommunägda värmeverken är Harmångers fjärrvärmeverk och Bergsjö närvärmeverk. Värmetaxan justeras en gång per år beroende på råvarupriserna. Kommunen och Nordanstigs Fastighets AB äger Bergsjö Närvärmeverk genom Bergsjö Närvärme KB. Kommunen köper tjänsten för drift och underhåll av Nordanstigs Bostäder AB.

Renhållning

Insamling av hushållsavfall utförs på entreprenad. Kommunen driver två

återvinningscentraler som är belägna i Hassela och Homotippen i Jättendal. På Homotippen hanteras och sorteras även bygg- och verksamhetsavfall. Slamhanteringen utförs sedan juli 2008 av entreprenör med ny teknik. Uppkomna driftsstörningar för slamavvattningen kan innebära ökade kostnader för slamhanteringen.

Kommunfullmäktiges målområden 2010	Kommunstyrelsens mål
<p>Under perioden 2009 – 2011 ska debutåldern hos ungdomar senareläggas med sex månader för bruk av tobak, alkohol och andra droger och användandet ska minska. Kommunen ska verka för ett narkotikafritt Nordanstig.</p>	<p>KS: Under 2010 utveckla ungdomsrådets uppdrag genom att ungdomspolitiskt handlingsprogram.</p>
<p>Verka för ett positivt inflyttningsnetto med målet att antalet medborgare ska öka under åren 2009-2011.</p>	<p>KS: Medverka till minst fem nya företagsetableringar samt att minst 50 nya arbetstillfällen skapas under perioden 2008-2010.</p>
	<p>KS: Fortsätta arbetet med utveckling av regionalt samarbete inom Gävleborg och med Sundsvallsregionen.</p>
	<p>KS: Under 2010 utarbeta en långsiktig plan för det fortsatta arbetet med utbyggnad av bredbandsnätet med i huvudsak fiber.</p>
	<p>KS: Under 2010 – 2012 skapa möjlighet till attraktiva boendemiljöer.</p>
	<p>KS: Under 2010 utarbeta en långsiktig åtgärdsplan utifrån antagen Klimatstrategi.</p>
	<p>KS: Utifrån Vision 2020 långsiktigt utveckla attraktionskraften för Nordanstig.</p>
<p>Andelen omsorgstagares upplevelse av trygghet ska öka under åren 2009-2011.</p>	<p>KS: Under 2010-2011 öka tryggheten bland kommunens invånare.</p>
<p>Under 2010 ska beslutsprocesser och tillståndsgivande kopplas till tjänstegarantier som är kända, accepterade och synliggjorda.</p>	<p>KS: under 2010 utarbeta två tjänstegarantier inom förvaltningens verksamheter.</p>

Ekonomisk redovisning

Program	ÅR 2008	Budget 2009	Budget 2010	VP 2011	VP 2012
LEDNINGS- OCH NÄRINGSLIVSKONTOR					
2. Politisk verksamhet	4 054	4 425	4 332	4 387	4 471
3. Överförmyndare	690	755	755	778	802
4. Medlemsavgifter	1 328	1 430	1 362	1 389	1 417
5. KS administration	0	12 911	13 714	12 534	12 857
6. Näringsliv & Turism	2 885	2 940	2 925	2 890	2 957
SUMMA LEDNINGS- OCH NÄRINGSLIVSKONTOR					
Intäkter	64	1 824	2 010	1 365	1 365
Kostnader	9 021	24 285	25 098	23 343	23 869
<i>*därav kapitalkostnader</i>	0	515	327	327	327
Summa nettokostnad	8 957	22 461	23 088	21 978	22 504
SAMHÄLLSBYGGNAD					
7. Norrhälsinge räddningstjänst	6 044	5 963	5 844	5 881	6 014
10. Ägda fastigheter & anläggningar	4 753	5 107	4 886	5 105	5 215
11. Hyrda lokaler	5 319	5 176	5 060	5 372	5 486
14. Byggnadsnämndens kansli	0	0	394	418	442
15. Vägar, vägbelysning, vägbidrag	2 696	2 654	2 859	3 056	3 265
17. Norrhälsinge miljökontor	1 335	1 401	1 137	1 114	1 141
19. Översiktsplanering	649	1 036	447	801	830
20. Bostadsanpassning	1 562	1 704	1 740	1 774	1 811
21. Skog	-143	-300	-300	-300	-300
Affärsdrivande					
12. När- och fjärrvärme	937	-1 143	-1 241	-1 365	-1 495
13. Renhållning	-995	-294	-32	39	95
SUMMA SAMHÄLLSBYGGNAD					
inkl. affärsdrivande verksamheter					
Intäkter	31 894	32 384	32 852	33 456	34 085
Kostnader	54 051	53 688	53 646	55 348	56 586
<i>*därav kapitalkostnader</i>	12 651	13 086	12 667	12 667	12 667
Summa nettokostnad	22 157	21 304	20 794	21 892	22 501
1. Central administration	18 813	0	0	0	0
9. Trafik	3 447				
16. Kost & Städ	15 493	0	0	0	0
SUMMA KOMMUNSTYRELSEN					
Intäkter	45 810	34 208	34 862	34 821	35 450
Kostnader	114 677	77 973	78 744	78 692	80 453
<i>*därav kapitalkostnader</i>	12 651	13 601	12 994	12 994	12 994
Summa nettokostnad	68 867	43 765	43 882	43 871	45 003

Kommentarer till verksamhetsåret 2010

När budgetprocessen började i maj månad 2009 och det förslag till budget 2010 som då hade arbetats fram och jämfördes med de ramar som tilldelades i juni, var Kommunstyrelsens förslag till budget ca 2,9 miljoner för högt.

Efter en lång budgetprocess med olika presentationer för att komma i ram har Kommunstyrelsens förvaltning arbetat fram ett förslag till budget för 2010 för de olika programpunkterna.

I budgetförslaget för de POLITISKA VERKSAMHETERNA är inräknat en höjning med 50 tkr till Stiftelsen ErskMatsgården. Hänsyn i budget har också tagits till att år 2010 är valår till Riksdag, Landsting och Kommun.

Budgetförslaget som avser ÖVERFÖRMYNDAREVERKSAMHETEN är inte uppräknad jämfört mot 2009 års budget.

Jämfört med 2009 har budgeten för MEDLEMSAVGIFTERNA kunnat sänkas då den innehöll en avgift till Intryck Hälsingland som inte längre finns.

I budgetförslaget som avser KS ADMINISTRATION är hänsyn tagen till minskad lönekostnad på ekonomienheten, beroende av nedsatta tjänstgöringsgrader för flera arbetstagare samt minskad budget för konsulttjänster.

Totalbudgeten för NÄRINGSLIV/TURISM är minskad avseende anslaget för köp av EU Samordning och marknadsföring. Projekt H4B upphör den 28 februari 2010.

SAMHÄLLSBYGGNADSKONTORET

P g a Hudiksvalls kommuns bromspaket har förslagen till budget för NORRHÅLSINGE RÄDDNINGSTJÄNST och MILJÖKONTOR kunnat sänkas från utgångsläget med sammanlagt 425 tkr.

I budgetförslaget för ÄGDA FASTIGHETER och ANLÄGGNINGAR är grönyteskötseln neddragen med 100 tkr, tjänsten som samhällsbyggnadschef är fr.o.m. april 2010 ändrad till 50 %. Förslag till nya hyror för kommunens fastigheter med en höjning av 3,5 % är inlagda. Budget för energirådgivningen har minskats till en skollbudget för kommunen då kostnaderna

motsvarar statsbidraget från Energimyndigheten.

För att klara budgetramen totalt sett har även en lägre budget lagts för 2010 vad avser köpta tjänster ifrån NBAB. Det samma gäller budget för försäkringspremierna för kommunens egendom

Budgetförslaget för externt HYRDA LOKALER är lägre än 2009 års nivå, grundat på lågt ränteläge. Den hyra som avses gäller äldreboendet i Gnarp.

Budgetförslaget för VÄGAR, VÄGBELYSNING och VÄGBIDRAG är inte förändrat sedan den första beräkningen för budget 2010 beräknades i maj månad 2009 med motivering att utgångsläget är för lågt. Efter investering i vägbelysningen för byte av gammal kvicksilverarmatur till armaturer av lågenergityp kommer elkostnaden för vägbelysningen att kunna sänkas.

På enheten för ÖVERSIKTSPLANERING fd BYGG OCH PLAN är en ny arkitekt anställd from 28 september 2009 på 80 %, 30 % av den tjänsten finansieras via investeringsbudgeten för planarbeten/projekt. De utvecklingsmedel, 100 tkr, som avser GIS (Geografiskt informationssystem) har strukits under budgetprocessen vilket kan innebära stora negativa konsekvenser för utveckling, planering, effektivitet, funktioner mm. i många av kommunens verksamheter.

Separat kansli som är underställd Byggnadsnämnden inrättas inom verksamheten Samhällsbyggnad. Enheten Byggnadsnämndens kansli hanterar Byggnadsnämndens myndighetsutövning. Medel flyttas från programpunkten Översiktsplaner fd Bygg och plan motsvarande 1,8 årsarbetare till nyinrättade programpunkten Byggnadsnämndens kansli.

BOSTADSANPASSNINGSBIDRAGEN är budgeterade under Kommunstyrelsen, arbetet utföres av personal som tillhör Verksamhetsstöd under Omsorg och lärandenämnden.

Budgeten för skötsel av kommunens SKOGAR har inte förändrats sen ett flertal år tillbaka, den är budgeterad med ett överskott på 300 tkr.

Affärsdrivande Verksamheter

Budgetförslaget för kommunens NÄR- och FJÄRRVÄRMEANLÄGGNINGAR i Bergsjö och

Harmånger bygger på en taxehöjning av den rörliga delen till 465 kr / MWh för villor och 610 kr / MWh för övriga fastigheter. Motivet till höjningen är kända prisökningar för flis och pellets.

Budgetförslaget som avser RENHÅLLNINGEN består av en Återvinningscentral Homotippen, avfalls- och slamhantering. Förslaget bygger på en taxehöjning på 5 % för avfallshanteringen (sophämtningen) Jämfört med riket ligger kommunen mycket lågt när det gäller avgifterna för sophämtning.

Nämnda åtaganden inom KS förvaltningen kommer att kräva:

Ett kraftfullt IT-stöd, kompetensutveckling av medarbetare, rationell och strukturerad ärendehantering samt ett tydligt fokus på ledning, styrning, planering och uppföljning.

Kommentarer till verksamhetsåren 2011-2012

Kommande period 2011-2012 förutsätts att i hög grad präglas av utvecklingsfrågor samt uppföljning och utvärdering. Om organisationen ska fungera optimalt krävs en kraftfull satsning på IT-baserade verksamhets-

stöd. Framförallt gäller det övergripande och verksamhetsanpassade ärendehanteringssystem.

Tillskjutna extra medel 2010, 1 400 tkr finns inte i VP 2011-2012. Detta innebär att ytterligare kostnadsminskningar måste göras för att klara åren 2011-2012.

Medel för GIS (Geografiskt informationssystem) läggs tillbaka i VP 2011-2012. Det är en förutsättning för utveckling, planering, effektivitet, funktioner mm. i många av kommunens verksamheter.

I verksamhetsplanen ingår en taxehöjning med 5 % varje år för både när- och fjärrvärmeanläggningarna i Bergsjö och Harmånger.

I verksamhetsplanen ingår en taxehöjning med 2 % på taxan som avser Återvinningscentralen och 3 % på taxan som avser sophämtningen.

Sammanfattning nyckeltal

ÅR	Bokslut 2008	Budget 2009	Budget 2010	VP 2011	VP 2012
12. Fjärrvärme Harmånger					
Kostnad per Mwh värme prod med flis	213	293	302	310	318
Kostnad per Mwh värme prod.med olja	1050	998	1000	1000	1000
Kostnad per Mwh värme prod. med pellets	376	373	425	446	469
Total kostnad MWh	624	580	530	538	546
12. Närvärme Bergsjö					
Kostnad per Mwh värme prod. med flis	264	256	267	274	281
Kostnad per Mwh värme prod. med olja	1049	1060	1060	1060	1060
Kostnad per Mwh värme prod. med pellets	376		425	446	469
Total kostnad MWh	691	421	430	436	442

Sammanfattning verksamhetsmått

ÅR	Bokslut 2008	Budget 2009	Budget 2010	VP 2011	VP 2012
15. Vägar, Vägbelysning och Vägbidrag					
Antal belysningsarmaturer	3 000	3 000	3000	3000	3000
20. Bostadsanpassningsbidrag					
Antal anpassningar/år 80 - 100 st	90	90	90	90	90
AFFÄRSDRIVANDE					
12. Fjärrvärme Harmånger					
Andelen flis till uppvärmning m3	3740	4390	3850	3850	3850
Andelen olja m3	3,1	2,5	2,5	2,5	2,5
Andelen pellets ton	125	180	180	180	180
Totalt producerad mängd MWh	3212	3155	3100	3100	3100
Totalt levererad MWh	2823	2850	2950	2950	2950
12. Närvärme Bergsjö					
Andelen flis till uppvärmning m3	10936	11644	11740	11740	11740
Andelen olja m3	10	8	8	8	8
Andelen pellets ton	300	300	300	300	300
Totalt producerad mängd MWh	7655	7800	8085	8085	8085
Totalt levererad MWh	7431	7642	7700	7700	7700
13. Renhållning					
Hushållssopor	2 626	2 626	2 626	2 626	2 626
Grovsopor	540	540	540	540	540
Bygg- o industriavfall	862	862	862	862	862
Återvunnet träavfall	304	304	304	304	304
Återvunnen metall	317	317	260	260	260
Antal återvinningscentraler	2 st	2 st	2 st	2 st	2 st

Utbildning och Kulturnämndens verksamheter

Ordförande: Boerje Bohlin
Förvaltningschef: AnnKristine Elfvendal och Mats Collin

Nämndspresentation

Nämnden för utbildning och kultur ansvarar för förskoleverksamhet, förskoleklass, skolbarnsomsorg grundskola, särskola, fritid och kultur.

Verksamheter regleras av internationella, nationella, kommunala och lokala måldokument. För utbildningsverksamheterna anges målen i nationella läroplaner och kommunpolitisk antagna inriktningar och ambitioner. För övriga verksamheter, kultur- och fritid, finns nationella riktlinjer, bibliotekslag samt kommunpolitiskt antagna inriktningar och ambitioner.

Förskoleverksamhet bedrivs i form av förskola, kommunal och enskild. Styrdokument för förskoleverksamhet är skollagen och kommunens skolplan. För förskolan gäller Lpfö 98, läroplan för förskolan. Förskoleverksamhet skall erbjudas alla barn från ett- års ålder där föräldrarna förvärvsarbetar, är aktivt arbetsökande, föräldralediga, eller studerar samt för barn som av eget skäl behöver förskola. Förskoleverksamhet skall erbjudas "utan oskäligt dröjsmål", vilket idag innebär inom fyra månader från det att vårdnadshavaren ansökt om plats. Styrdokument för förskoleklass, grundskola och skolbarnsomsorg är skollag, grundskoleförordning och Lpo 94, (Läroplanen för det obligatoriska skolväsendet,

förskoleklassen och fritidshemmet). För grundskolan, kommunal och fristående, gäller också kursplaner. Skolbarnsomsorgen organiseras i samverkan med grundskolan som fritidshem där barnen är inskrivna och betalar avgift, upp till skolår 6.

Utbildningen i särskolan syftar till att ge barn och ungdomar, som har en utvecklingsstörning, en till varje elev anpassad utbildning, som så långt som möjligt motsvarar den som ges i grundskolan. Den obligatoriska särskolan omfattar grundsärskola och träningskola. Eleverna i obligatoriska särskolan kan om de önskar gå ett tionde skolår. I Nordanstigs kommun är grundsärskoleeleverna integrerade i ordinarie grundskoleverksamhet. Träningskolan samarbetar med Lönnbergsskolan men är en egen grupp.

Inom kulturverksamheten samordnas bibliotek och allmänskultur. Verksamhetens styrdokument är kommunalpolitiska inriktningar och ambitioner samt bibliotekslagen. Fritidsverksamheten i Nordanstigs kommun bedrivs helt i ideell regi. Nämnden har inom sitt ansvarsområde att ansvarar för föreningsstöd, stöd till ungdomsverksamhet samt fritidsgårdsverksamhet.

Kommunfullmäktiges målområden 2010	Utbildning och Kulturnämndens mål
Andelen elever som når målen i grundskolan skall år från år öka med strävan att alla elever har fullständiga betyg när de lämnar grundskolan.	UK: Elevernas måluppfyllelse när de lämnar grundskolan ska årligen överträffa förväntansvärdet enligt SALSA.
	UK: Alla elever ska lyckas lika bra i skolan
	UK: Elevernas kunskaper och färdigheter i läsning, skrivning och matematik skall förbättras.
Under perioden 2009 – 2011 ska debutåldern hos ungdomar senareläggas med sex månader för bruk av tobak, alkohol och andra droger och användandet ska minska. Kommunen ska verka för ett narkotikafritt Nordanstig.	UK: Verksamheternas aktiviteter ska genomsyras av nolltolerans.
Varje år stödja 1 – 3 kulturprojekt som i sin struktur långsiktigt kan leda till ett "varumärke" för Nordanstig.	UK: Under budgetåret 2010 stödja 1-3 kulturprojekt
Verka för ett positivt inflyttningsnetto med målet att antalet medborgare ska öka under åren 2009-2011.	UK: Antalet medborgare boende i Nordanstig och som är nöjda med kultur- och fritidsverksamheten bör öka under mandatperioden.
	UK: Aktiviteter ska göras under året för att öka förskolans och skolans barns/elevs biblioteksbesök
	UK: Ekonomiskt stödja föreningar som sköter insjö- och havsbad.
	UK: Attraktiv skola och barnomsorg leder till ökad inflyttning..
Under 2010 ska beslutsprocesser och tillståndsgivande kopplas till tjänstegarantier som är kända, accepterade och synliggjorda.	UK: Under 2010 se över vilka tjänster inom verksamheten som kan kopplas till tjänstegarantier.

Ekonomisk redovisning

Program	ÅR 2008	Budget 2009	Budget 2010	VP 2011	VP 2012
SKOLA, KULTUR OCH FRITID					
22. Bibliotek	1 842	1 780	1 824	1 857	1 891
23. Föreningsstöd	1 829	1 805	1 900	1 600	1 600
24. Kulturverksamhet	176	210	310	310	310
25. Friluftsbad	141	90	90	90	90
26. Barnomsorg-grundskola	119 946	119 751	118 765	120 984	123 506
30. Musikskola	1 741	0			
SUMMA UTBILDNING & KULTUR					
Intäkter	10 383	5 577	6 975	6 575	6 300
Kostnader	136 058	129 213	129 864	131 416	133 697
<i>*därav kapitalkostnader</i>	918	1 049	1 015	1 015	1 015
Summa nettokostnad	125 675	123 636	122 889	124 841	127 397

Kommentarer till verksamhetsåret 2010

Bibliotek

Bibliotekets organisation består av ett huvudbibliotek i Bergsjö samt tre integrerade folk- och skolbibliotek i Gnarp, Harmånger och Hassela. Huvudbiblioteket är basen för verksamheten och dess chef har ett övergripande och samordnande ansvar för folkbiblioteksverksamheten. Verksamheten ser svårigheter med att klara av att leva upp till det krav som finns i bibliotekslagen inom tilldelad budgetram. Önskemål om att verksamheten skall innefatta "turistbibliotek" och att biblioteken skall vara öppna under sommaren har inte prioriterats i denna budget.

Föreningsstöd

Inom denna programpunkt hanteras bl.a. följande stöd, anläggningsstöd och stöd till ungdomsverksamhet i form av lokalt aktivitetsstöd, hyres- och lokalbidrag m.m. Programpunkten Föreningsstöd har en ökad budgetram med 100 tkr i förhållande till 2009 års ram.

Kulturverksamhet

Kommunfullmäktige har inför 2010 beslutat om ett nytt kulturmål.

Kulturmålet är att Nordanstigs kommun varje år ska stödja 1-3 kulturprojekt som i sin struktur långsiktigt kan leda till ett "varumärke" för Nordanstig. För att möta detta mål har budgetramen för kulturverksamheten utökats med 100 tkr.

Samarbetet som kommunen har med studieförbundet BILDA i projektet Nordanstigs Musikverkstad är nytt och spännande. Nordanstigs Musikverkstad riktar sig till barn och ungdomar i åldern 7-24 år som är intresserade av att utveckla sitt musikintresse och till de ungdomar inom grundskolan som valt att arbeta med musik inom skolämnet Elevens val. Nordanstigs Musikverkstad redovisas under programpunkt 26, barnomsorg och skola, kostnad 500 tkr.

Friluftsbad

Nämnden ger bidrag till skötsel av havsbad samt insjöbad. Bidraget används till kostnader för sop- och latrinhämtning, kontroll av badvatten samt kontroll av "sjön". Oförändrad budgetram i jämförelse med 2009

Barnomsorg - grundskola

Barnomsorgen och utbildningen styrs av nationella målbeskrivningar i läroplan för förskolan samt i läroplan för det obligatoriska skolväsendet, förskoleklassen och fritidshemmet. I läroplanen riktar riksdagen

uppdragen direkt till rektor och lärare. Verksamheterna inom denna programpunkt står inför stora utmaningar de närmaste åren. Nya uppdrag och en tydligare lagstiftning som också följs av en ökad statlig och kommunal uppföljning och kontroll gör att förvaltningens kvalitets- och uppföljningsresurs måste förstärkas.

I budgetramen för 2010 kommer införandet av vårdnadsbidrag, barnomsorgsavgift och nattis/helgis att finansieras genom verksamhetsförändringar inom den kommunala förskolan. Nämnden har beslutat att förvaltningen skall arbeta för att alla orter som idag har kommunal förskoleverksamhet skall även ha det fortsättningsvis. Om antalet barn på en ort understiger 12-15 barn ska förvaltningen se över alternativet att erbjuda annan kommunal barnomsorg än förskola.

Förskolan är budgeterad med en personaltätthet motsvarande 5,48 barn/personal.

När det gäller förskoleklass och skolbarnsomsorgen är siffrorna 4,7 åa/100 elever samt 5,7 åa/100 elever. Förskoleklassen omfattar 15 timmar i veckan. Inga förändringar av personaltättheten har skett utifrån prognostiserat antal barn.

Grundskolan är budgeterad med en lärartätthet på 8,25 åa/100 elever vilket är samma nivå som i 2009-års budget. Elevminskningen i åldersgruppen 12-16 år är beaktad. Skolstrukturen under 2010 har inte förändrats i förvaltningens förslag. Kommunfullmäktige fattade i juni 2009 beslut om att fr.o.m. höstterminen 2011 skall Bergsjö centralskola vara kommuns enda 7-9-skola. Under 2010 kommer arbetet med att skapa den nya 7-9-skolan att intensifieras. Anpassningen av verksamheten utifrån ett minskat elevunderlag har endast skett inom de individrelaterade kostnaderna. Inga strukturella nedskärningar/besparingar har vidtagits. Skyldigheten att ge alla grundskoleelever möjlighet att klara nuvarande kunskapsmål har inte kunnat uppnås under läsåret 2008/2009.

Elevhälsans betydelse måste framhållas i denna skrivelse. Nordanstig har ett resursteam som består av psykolog, kuratorer, skolsköterskor samt specialpedagog. Elevhälsans uppgift är att främja hälsa och inlärning hos alla elever och med ett särskilt ansvar för elever som är i behov av särskilt stöd. Under budgetåret 2010 kommer elevhälsan att förstärkas med ca 2,5 tjänst. För barn och elever i behov av särskilt stöd

kommer införandet av NRP, Nordanstigs Resurs Plattform, att underlätta samarbetet mellan alla berörda kommunala verksamheter och även underlätta det externa samarbetet.

En varningsflagg måste hissas för att de förutsättningar som verksamheten har, inte motsvarar de förutsättningar som behövs för att uppnå de statliga målen för förskola och grundskolan.

Barnomsorg och skola står inför stora förändringar. Bland annat kommer den nya skollagen att öka kraven på kommunen att tillse att alla barn får möjlighet att lämna skolan med godkända betyg i alla ämnen. En ökad valfrihet när det gäller barnomsorgen innebär att nämnden måste ha en beredskap för att effektivt kunna anpassa den kommunala förskolan efter nya förutsättningar.

Kommentarer till verksamhetsåren 2011- 2012

Det råder en stor osäkerhet beträffande de ekonomiska förutsättningarna inför verksamhetsåren 2011-2012. Med stor sannolikhet måste politiska ställningstaganden ske gällande inriktningar och strukturer för både frivillig och obligatorisk verksamhet inom nämndens ansvarsområde, detta för att möta ett minskat ekonomiskt utrymme.

Sammanfattning nyckeltal

ÅR	Budget 2008	Budget 2009	VP 2010	VP 2011	VP 2012
Antal tjänster/100 elever i grundskolan	9,25	8,25	8,25	8,25	8,25
Antal barn/personal i förskolan	5,48	5,48	5,48	5,48	5,48
Antal tjänster/100 elever i fritidshem	5,7	5,7	5,7	5,7	5,7
Antal tjänster/100 elever i förskoleklass	4,7	4,7	4,7	4,7	4,7

Sammanfattning verksamhetsmått

ÅR	Bokslut 2008	Budget 2009	Budget 2010	VP 2011	VP 2012
Antal skolorter	6	6	6	6	6
Antal skolor	8	8	8	7,5	7
Antal förskoleorter	7	7	7	7	7
Antal förskolor	10	11	11	10	10
Antal bibliotek	4	4	4	4	4
Antal grundskoleelever	892	820	803	794	784
Antal förskolebarn	415	390	385	380	390
Antal fritidshemsbarn	205	190	210	215	215
Antal förskoleklassbarn	75	100	112	100	91

Omsorg och Lärandenämndens verksamheter

Ordförande: Sven-Åke Eriksson
Förvaltningschef: Mats Collin och AnnKristine Elfvendal

Nämndspresentation

Nämndens huvudsakliga ansvar är att fullgöra de uppgifter som faller på kommunen enligt Socialtjänstlagen (SoL), Lagen om stöd och service till vissa funktionshindrade (LSS), Hälso- och sjukvårdslagen (HSL), Färdtjänstlagen, Alkohollagen samt Skollagen. Nämnden ansvarar även för de sysselsättningsåtgärder och arbetsmarknadsinsatser som utförs av kommunen liksom mottagande av flyktingar. Vidare ingår i nämndens uppdrag kommunens löpande personalfrågor, kost- och städservice samt kollektivtrafikfrågor och övriga transporter.

För drift av nämndens verksamhetsområden finns en med Utbildnings- och kulturnämnden gemensam förvaltning, Utbildnings- och Omsorgsförvaltningen (UO-förvaltningen). Nämndens arbete fördelas på följande verksamhetsområden:
UO-stab, Verksamhetsstöd, Stöd och Lärande samt Äldre- och Handikappomsorg.

Inom UO-staben finns de resurser som nyttjas gemensamt inom förvaltningen. Det är bl.a. förvaltningssekreterare, kvalitetsutvecklare och utredare, medicinskt ansvarig sjuksköterska samt biståndsbedömarna för äldre- och handikappomsorgen.

Verksamhetsstöd ger service till övriga kommunala verksamheter inom olika områden. Där finns kommunens personalenhet som bl.a. ansvarar för personalekonomiska och arbetsrättsliga frågor. Även bemanningsenhet som tillgodoser behovet av vikarier inom äldre- och handikappomsorgen hör till verksamhetsstöd. Vidare finns kost- och städ organisationen samt handläggningen av kollektivtrafik och verksamhetsresor.

Verksamhetsområdet Stöd och Lärande består av utbildning över grundskolenivå, arbetsmarknads- och invandrarfrågor samt individ- och familjeomsorg. Utbildningsdelen är främst olika former av vuxenutbildning, i princip all gymnasieutbildning köps från andra kommuner. Kommunens arbetsmarknadsavdelning tillhandahåller bl.a. offentligt skyddade arbeten, feriejobb samt kommunens sysselsättnings- och arbetsträningsverksamhet.

Invandrarenheten handhar kommunens verksamhet kring flyktingmottagande. Kommunen har avtal med Integrationsverket om att ta emot flyktingar och andra invandrare under perioden 2007-2010.

Inom individ- och familjeomsorgen finns bl.a. försörjningsstöd samt arbete kring barn- och familjer som behöver stöd. Även familjerätt och missbruksarbete, budget och skuldrådgivning liksom tillsyn och tillstånd kring bl.a. alkoholservering hanteras inom denna verksamhet. Vad gäller familjerådgivning, ungdomsmottagning och medling för ungdomsbrottslingar sker detta genom samarbete med Hudiksvalls kommun.

Äldreomsorgen som verksamhetsmässigt är den största programpunkten består av fyra särskilda boenden för äldre, ett hus för korttidsvård/växelvård. Inom verksamhetsområdet finns även hemtjänst och nattpatrull, dagteam inklusive anhörigstöd samt en för förvaltningen gemensam Sjuksköterskeorganisation.

Inom handikappomsorgen tillhandahålls personlig assistans, gruppboendestäder, bostäder med särskild service, daglig verksamhet samt boendestöd. Korttidsvistelse för barn och korttidstillsyn köps sedan halvårsskiftet 2007 av Hudiksvalls kommun.

Kommunfullmäktiges målområden 2010	Omsorg och Lärandenämndens mål
Andelen elever som når målen i grundskolan skall år från år öka med strävan att alla elever har fullständiga betyg när de lämnar grundskolan.	OL: Öka antalet elever som äter skollunch
Under perioden 2009 – 2011 ska debutåldern hos ungdomar senareläggas med sex månader för bruk av tobak, alkohol och andra droger och användandet ska minska. Kommunen ska verka för ett narkotikafritt Nordanstig.	<p>OL: Nollvision gällande underårigas bruk av alkohol och droger i offentliga miljöer.</p> <p>OL: Det förebyggande arbetet för föräldrar och ungdomar ska öka, jämfört med år 2009.</p>
Under 2010 utveckla de allmänna kommunikationerna för att underlätta pendling inom arbetsmarknadsregionen.	OL: Inför trafikbeställningen 2011 – 2012 förbättra infrastrukturen för arbets- och studiependling.
Andelen omsorgstagares upplevelse av trygghet ska öka under åren 2009-2011.	<p>OL: I början av år 2010 skall valmöjligheten av andra utförare inom äldreomsorgen, ha ökat</p> <p>OL: Möjliggöra att fler äldre ska kunna bo kvar hemma, om de så önskar.</p> <p>OL: Vid utgången av 2009 skall minst 90 % av de som får en insats inom handikappomsorgen anse att den är verkställd i enlighet med brukarens önskemål.</p> <p>OL: Andelen funktionshindrades upplevelse av trygghet ska öka under åren 2009 – 2011.</p>
Under 2010 ska beslutsprocesser och tillståndsgivande kopplas till tjänstegarantier som är kända, accepterade och synliggjorda.	<p>OL: Vid ansökan om hemtjänst, växelvård eller särskilt boende skall kontakt med handläggare för bokning av tid erhållas inom 1 vecka.</p> <p>OL: Vid nyanställning inom äldre- och handikappomsorgen, inkl vikarier, skall utdrag ur belastningsregister redovisas.</p> <p>OL: AMA skall inom 14 dagar ha verkställt beställd arbetsmarknadsplacering.</p> <p>OL: Efter beslut av biståndshandläggare skall brukaren få kontakt med utföraren inom 2 vardagar för avtal om besök.</p>

Ekonomisk redovisning

Program	ÅR 2008	Budget 2009	Budget 2010	VP 2011	VP 2012
31. Stöd & Service	7 421	---	---	---	---
UTBILDNING & OMSORG STAB					
18. Stab/UO			12 750	12 973	13 203
SUMMA UTBILDNING & OMSORG STAB					
Intäkter			65	65	65
Kostnader			12 815	13 038	13 268
<i>*därav kapitalkostnader</i>			1 038	1 038	1 038
Summa nettokostnad	0	0	12 750	12 973	13 203
VERKSAMHETSSTÖD					
8. Personal	0	6 319	6 368	6 693	6 838
9. Trafik & Transport	0	6 810	6 421	6 823	7 033
16. Kost & Städ	15 493	18 477	16 630	17 577	17 959
SUMMA VERKSAMHETSSTÖD					
Intäkter	8 984	24 805	24 085	24 085	24 085
Kostnader	24 477	56 411	53 504	55 178	55 915
<i>*därav kapitalkostnader</i>	162	418	575	575	575
Summa nettokostnad	15 493	31 606	29 419	31 093	31 830
STÖD & LÄRANDE					
27. Gymnasieutbildning	61 242	61 000	57 766	54 970	49 170
28. Vuxenutbildningar	6 526	5 100	5 351	6 535	6 657
32. Arbetsmarknad <i>enl. gamla org. inkl. BME</i>	5 562	---	---	---	---
32. Arbetsmarknad	---	3 707	4 165	4 568	4 960
33. Individ & Familjeomsorg	22 411	20 269	24 700	22 649	23 145
36. Invandrarenheten	0	0	0	0	0
SUMMA STÖD & LÄRANDE					
Intäkter	34 199	9 719	7 292	6 302	6 464
Kostnader	129 906	99 795	99 274	95 025	90 396
<i>*därav kapitalkostnader</i>	137	36	3	3	3
Summa nettokostnad	95 707	90 076	91 982	88 723	83 932
ÄLDREOMSORG/HANDIKAPPOMSORG					
34. ÄLDREOMSORG	102 548	107 971	101 237	103 388	105 583
35 HANDIKAPPOMSORG	33 300	35 770	35 010	35 986	36 967
SUMMA ÄLDREOMSORG/HANDIKAPPOMSORG					
Intäkter	43 020	41 707	44 870	45 604	46 372
Kostnader	178 868	185 448	181 117	184 978	188 922
<i>*därav kapitalkostnader</i>	629	782	797	797	797
Summa nettokostnad	135 848	143 741	136 247	139 374	142 550
SUMMA OMSORG OCH LÄRANDE NÄMNDEN					
Intäkter	86 203	76 231	76 312	76 056	76 986
Kostnader	333 251	341 654	346 710	348 219	348 501
<i>*därav kapitalkostnader</i>	928	1 236	2 413	2 413	2 413
Summa nettokostnad	247 048	265 423	270 398	272 163	271 515

Kommentarer till verksamhetsåret 2010

Inför år 2010 kommer hemtjänsten att förändras, genom att alla biståndsbedömda insatser tidsätts samt tilldelas budget utifrån detta. Detta kommer att innebära en märkbart förändrad roll för biståndshandläggarna. Det blir påtagligt att det är biståndsbesluten som också avgör kommunens kostnader för hemtjänst. Samtidigt är det viktigt att biståndsbesluten fortsätter grunda sig på den enskildes behov, och inte kommunens tillgång till resurser.

Inom kost- och städ organisationen kommer strävan vara att kunna utöka antalet tillagningskök för att ytterligare höja kvalitén på den mat som serveras.

Individ- och familjeomsorgen planerar för en utökad förmåga att klara förebyggande och behandlande arbete på hemmaplan. Detta ska ske genom att dels samla, alternativt öka samverkan med, de resurser och kompetenser som idag finns inom individ- och familjeomsorgen, skolan och handikappomsorgen. Även resursförstärkning genom rekrytering av nya kompletterande kompetenser planeras.

Nytt för 2010 är att alla hemtjänstinsatser preciseras i tidsåtgång och brukaren vet inom vilken tidsram personalen kommer hem till brukaren. Kommunen inför en kvalitetsdeklaration för hemtjänsten.

Planering pågår för att i början av 2010 införa Lagen om valfrihetssystem inom äldre- och handikappomsorgen (LOV). Det område som är aktuellt är hemtjänst där brukarna kommer att få möjlighet att välja andra utförare än kommunen för sina service- och omvårdningsinsatser.

Kommunens korttidsvård på Bällebo i Bergsjö har 36 platser. Planering pågår för att minska ned dessa platser till ca 30, samtidigt som några boendeplatser tillskapas för dementa som under en tid har extra stora behov av stöd och hjälp. I samband med denna omställning kommer även kommunens rehabiliteringsinsatser för äldre att förstärkas.

Investeringsmedel finns för att i slutet av 2010 utöka med ett par platser på äldreboendet Björkbacken i Hassela.

Planering pågår för att i början av 2010 överföra driften av personlig assistans från kommunen till någon privat utförare. Den enskilde kan beviljas personlig assistans enligt LSS eller LASS av försäkringskassan eller kommunen. Denne kan då vända sig till kommunen

med begäran att få assistansen verkställd. I dessa fall skall kommunen i sin tur ha avtal med en privat utförare som ombesörjer verkställigheten för kommunens räkning.

Den dagliga verksamheten för handikappomsorgen planeras att sammanföras till en lokal för att utveckla verksamheten och minska sårbarheten.

Kommentarer till verksamhetsåren 2011-2012

Utveckling av kollektivtrafiken är viktigt som ett led i strävan att kommunen skall vara ett attraktivt och reellt alternativ att bosätta sig i. Detta gäller både möjligheten till arbetspendling i arbetsmarknadsregionen liksom fritidspendling för främst ungdom.

En eventuell långvarig hög arbetslöshet i kommunen, med därmed följande problem att individer blir utförsäkrade från A-kassa mm, kan innebära ytterligare ökat behov av försörjningsstöd och arbetsmarknadspolitiska insatser.

Kommunens förmåga att hantera den stora mängden placeringar av barn- och ungdomar kommer att ha påtaglig betydelse för resursbehov inom individ- och familjeomsorgen. Kostnadsnivån och antalet placeringar ökade kraftigt under 2008 och 2009. Inför 2010 planeras aktiva åtgärder för att klara mer förebyggande och behandlande arbete på hemmaplan. Om detta inte lyckas föreligger risk för behov av kraftig utökning av individ- och familjeomsorgens placeringsbudget.

Genom lagändring kan eventuellt kommunens ansvar för flyktmottagande komma att reduceras.

Om inriktning för hemtjänsten att bevilja och resursbemanna utifrån biståndsbedömda tidsberäknade insatser faller väl ut, är avsikten att gå vidare med samma inriktning för biståndsbedömning och resursplanering inom särskilda boenden.

I skrivande stund ovisst om nuvarande antal platser i äldreboenden räcker, eller om en utbyggnad kommer att behöva planeras. I dag är medelåldern i kommunens särskilda boenden mellan 85 – 90 år. Befolkningsprognosen visar ingen ökning av antalet äldre i den åldersintervallet inom de närmaste åren. Dock förekommer periodvis att ett flertal personer finns i kö och väntar på plats till äldreboende. Kommunen har under de senaste åren dock klarat att tillhandahålla plats inom lagstadgade 3 månader.

Sammanfattning nyckeltal

ÅR	Bokslut 2008	Budget 2009	Budget 2010	VP 2011	VP 2012
Kost och städ					
Kostnad per referensportion skola/barnomsorg (kr)	---	9,25	9	---	---
Äldre- och Handikappomsorg					
<i>Personaltäthet exkl. nattpersonal per plats</i>					
- särskilt boende	-	0,64	0,64	0,64	0,64
- korttidsboende	-	0,58	0,58	0,58	0,58
Hemtjänstkostnad/timme inkl. Larm och IT			490,35	*	*
Hemtjänstkostnad/timme exkl. Larm och IT			454,67	*	*
<i>* Ej framräknat</i>					

Sammanfattning verksamhetsmätt

ÅR	Bokslut 2008	Budget 2009	Budget 2010	VP 2011	VP 2012
Trafik					
Antal bilar i poolen för uthyrning	8	8	8	8	8
Kost och städ					
Antal produktionskök	6	6	11	---	---
Städyta m ²	31 145	30 129	31 111	---	---
Gymnasieskola					
Antal gymnasieelever	521	476	436	401	366
Antal gymnasiesärelever	20	18	20	17	15
Arbetsmarknad					
Antal OSA-platser	8,5	10	10	10	10
Antal SAMHALL-platser	8	8	8	8	8
Antal feriearbetsplatser	36	35	35	35	35
Äldreomsorg					
Antal platser i särskilt boende, egen regi och tjänsteköp	143	142	147	149	149
Antal platser för korttidsvård/växelvård	37	38	27	27	27
Antal personer med beviljad hemtjänst	269	189	189	189	189
Antal timmar, beviljad hemtjänst			33 240	33 240	33 240
Antal trygghetslarm	-	250	250	250	250
Handikappomsorg					
<i>Antal personer med personlig ass. > 20 timmar/vecka</i>	25	30	30	30	30
- med kommunen som assistansanordnare	16	18	17	17	17
- med annan assistansanordnare	9	12	13	13	13
Antal platser i gruppboende LSS, egen regi och tjänsteköp	11	11	12	12	12
Korttidsvistelsedygn LSS, tjänsteköp	-	303	315	315	315

Kommunens ekonomi

Resultatbudget 2010 – 2012 inkl kapitalkostnader

Resultatbudget 2010 (tkr)	Intäkter	Kostnader	Netto
Summa kommunstyrelsen	34 862	78 744	-43 882
Summa utbildning och kulturnämnden	6 975	129 864	-122 889
Summa omsorg och lärandenämnden	76 312	346 710	-270 398
Summa 1 - 36	118 149	555 318	-437 169
KS utvecklingsmedel	0	2 500	-2 500
KS föreningsmedel		1 300	-1 300
Överskott personalomkostnader	18 876	0	18 876
Korrigerade kapitalkostnader	0	-16 422	16 422
Företagshälsovård	0	1 543	-1 543
Facklig verksamhet	0	1 188	-1 188
Revision	0	750	-750
Faktiska pensionsutbetalningar	0	14 500	-14 500
Ökning pensionsskuld	0	13 700	-13 700
Förändring av semesterlöneskulden	0	302	-302
Avskrivningar	0	11 000	-11 000
Resultat 1	137 025	585 679	-448 654
Skatter	324 393	0	324 393
Statsbidrag	107 636	0	107 636
Extra statsbidrag	9 408	0	9 408
Slutavräkning 2010	0	1 724	-1 724
Kommunal fastighetsavgift	14 900	0	14 900
Finansiella intäkter	4 501	0	4 501
Finansiella kostnader	0	6 293	-6 293
Resultat 2, Förändring av eget kapital	597 863	593 696	4 167
Resultatbudget VP 2011 - 2012 (tkr)		Vp 2011	Vp 2012
Summa kommunstyrelsen		-43 871	-45 003
Summa Utbildning och kulturnämnden		-124 841	-127 397
Summa Omsorg och lärandenämnden		-272 163	-271 515
Summa 1 - 36		-440 875	-443 915
KS utvecklingsmedel		-2 500	-2 500
Överskott personalomkostnader		19 230	19 230
Korrigerade kapitalkostnader		16 422	16 422
Företagshälsovård		-1 543	-1 543
Facklig verksamhet		-1 217	-1 248
Revision		-750	-750
Faktiska pensionsutbetalningar		-13 500	-13 700
Ökning pensionsskuld		-13 700	-13 500
Förändring semesterlöneskuld		-308	-314
Avskrivningar		-11 000	-11 000
Resultat 1		-449 741	-452 818
Skatter		330 857	342 106
Statsbidrag		103 011	98 126
Slutavräkning		0	0
Kommunal fastighetsavgift		14 900	14 900
Finansiella intäkter		4 480	4 480
Finansiella kostnader		-6 087	-6 016
Resultat 2, Förändring av eget kapital		-2 580	778

Resultatbudget 2010 – 2012 exkl kapitalkostnader

Resultatbudget 2010 (tkr)	Intäkter	Kostnader	Netto
Summa kommunstyrelsen	34 862	65 750	-30 888
Summa utbildning och kulturnämnden	6 975	128 849	-121 874
Summa omsorg och lärandenämnden	76 312	344 297	-267 985
Summa 1 - 36	118 149	538 896	-420 747
KS utvecklingsmedel	0	2 500	-2 500
KS föreningsmedel		1 300	-1 300
Överskott personalomkostnader	18 876	0	18 876
Företagshälsovård	0	1 543	-1 543
Facklig verksamhet	0	1 188	-1 188
Revision	0	750	-750
Faktiska pensionsutbetalningar	0	14 500	-14 500
Ökning pensionsskuld	0	13 700	-13 700
Förändring av semesterlöneskulden	0	302	-302
Avskrivningar	0	11 000	-11 000
Resultat 1	137 025	585 679	-448 654
Skatter	324 393	0	324 393
Statsbidrag	107 636	0	107 636
Extra statsbidrag	9 408	0	9 408
Slutavräkning 2010	0	1 724	-1 724
Kommunal fastighetsavgift	14 900		14 900
Finansiella intäkter	4 501		4 501
Finansiella kostnader	0	6 293	-6 293
Resultat 2, Förändring av eget kapital	597 863	593 696	4 167

Resultatbudget VP 2011 - 2012 (tkr)	Vp 2011	Vp 2012
Summa kommunstyrelsen	-30 877	-32 009
Summa Utbildning och kultur	-123 826	-126 382
Summa Omsorg och Arbetsmarknad	-269 750	-269 102
Summa 1 - 36	-424 453	-427 493
KS utvecklingsmedel	-2 500	-2 500
Överskott personalomkostnader	19 230	19 230
Företagshälsovård	-1 543	-1 543
Facklig verksamhet	-1 217	-1 248
Revision	-750	-750
Faktiska pensionsutbetalningar	-13 500	-13 700
Ökning pensionsskuld	-13 700	-13 500
Förändring semesterlöneskuld .	-308	-314
Avskrivningar	-11 000	-11 000
Resultat 1	-449 741	-452 818
Skatter	330 857	342 106
Statsbidrag	103 011	98 126
Slutavräkning	0	0
Kommunal fastighetsavgift	14 900	14 900
Finansiella intäkter	4 480	4 480
Finansiella kostnader	-6 087	-6 016
Resultat 2, Förändring av eget kapital	-2 580	778

Finansieringsbudget 2010-2012

Från verksamheten tillförda medel	ÅR	Budget	Budget	VP	VP
Den löpande verksamheten (tkr)	2008	2009	2010	2011	2012
Årets resultat	10 437	3 162	4 167	-2 580	778
Justering för av- & nedskrivningar	10 480	10 400	11 000	11 000	11 000
Justering för gjorda avsättningar	0	0	0	0	0
Övriga ej likviditetspåverkande poster	-407	0	0	0	0
Medel från verksamheten före förändring av rörelsekapital	20 510	13 562	15 167	8 420	11 778
Korta fordringar (ökning-/minskning+)	15 998	2 000	2 000	3 000	3 000
Lager (ökning-/minskning+)	1	0	0	0	0
Korta skulder (ökning+/minskning-)	-2 692	8 369			
Jämförelsestörande poster	0	0	0	0	0
Kassaflöde från den löpande verksamheten	33 817	23 931	17 167	11 420	14 778
Investeringsverksamhet					
Investering i materiella anläggningstillgångar	-11 699	-10 000	-11 000	-11 000	-11 000
Försäljning av anläggningstillgångar	0	0	0	0	0
Kassaflöde efter investeringar	-11 699	-10 000	-11 000	-11 000	-11 000
Finansieringsverksamhet					
Nyupptagna lån	0	0	44 500	0	0
Amortering av skuld	-15 178	-7 000	-5 600	-5 600	-5 600
Kapitaltäckningsgaranti	1 400				
Ökning långfristiga fordringar	-4 524	0	0	0	0
Kassaflöde från finansieringsverksamhet	-18 302	-7 000	38 900	-5 600	-5 600
Årets kassaflöde	3 816	6 931	45 067	-5 180	-1 822
Likvida medel vid årets början	42 230				
Likvida medel vid årets slut	46 046				

Balansräkning 2010-2012

(tkr)	ÅR 2008	Budget 2009	Budget 2010	VP 2011	VP 2012
Anläggningstillgångar	173 542	173 144	182 044	182 044	182 044
Omsättningstillgångar	91 101	105 087	97 925	97 410	101 288
Summa tillgångar	264 643	278 231	279 969	279 454	283 332
Eget kapital	94 436	84 530	96 588	97 108	100 986
Avsättning för pensioner o likn	14 013	15 982	18 536	21 421	24 202
Andra avsättningar	1 229	1 079	829	329	329
Långfristiga skulder	66 951	66 024	88 957	83 357	77 757
Kortfristiga skulder	88 014	110 616	75 059	77 239	80 058
Eget kapital, skulder o avsättningar	264 643	278 231	279 969	279 454	283 332

Bilagor

BILAGA 1: ORDLISTA

Anläggningstillgångar

Tillgångar som är avsedda för stadigvarande bruk. Kan vara immateriella (goodwill mm) materiella (mark, byggnader, maskiner mm) eller finansiella (aktier, andelar mm).

Avskrivning

Årlig kostnad för värdeminskning av anläggningstillgångar beräknad utifrån förväntad ekonomisk livslängd.

Avsättningar

Avser ekonomiska förpliktelser som inte är helt bestämd till storlek eller förfallotidpunkt.

Eget kapital

Visar hur stor del av tillgångarna som ej finansierats med främmande kapital (skulder). Består av anläggningsskapital och rörelsekapital.

Internränta

Kalkylmässig kostnad för det kapital (bundet i anläggningss- och omsättningstillgångar) som utnyttjas inom en viss verksamhet.

KL

Kommunallagen

Kapitalkostnader (kpk)

Benämningen på internränta och avskrivning. Det är denna ersättning förvaltningarna erlägger för gjorda investeringar.

Kortfristiga fordringar

Fordringar som förfaller till betalning inom ett år.

Kortfristiga skulder

Skulder med en löptid understigande ett år.

KPI

Konsumentprisindex. Ett mått på prisutvecklingen.

Likviditet

Ett mått på den kortsiktiga betalningsberedskapen. Visar omsättningstillgångar i relation till kortfristiga skulder.

Långfristiga fordringar

Fordringar som förfaller till betalning senare än ett år

Långfristiga skulder

Skulder med en löptid överstigande ett år.

NBAB

Nordanstigs Bostäder AB

Nettokostnader

verksamhetens kostnader minskade med verksamhetens intäkter, bidrag mm

NVAB

Nordanstigs Vatten AB

Nyckeltal

Ett mått på verksamheten. Ex. kostnad per enhet eller tjänster per brukarantal.

Omsättningstillgångar

Tillgångar som inte är anläggningstillgångar. Exempelvis förråd, fordringar, kortsiktiga placeringar, kassa och bank.

Rörelsekapital

Omsättningstillgångar minus kortfristiga skulder.

SKL

Sveriges Kommuner och Landsting. En arbetsgivar- och medlemsorganisation för Sveriges 290 kommuner och 18 landsting samt regionerna Skåne och Västra Götaland.

Soliditet

Ett mått på den långsiktiga betalningsförmågan. Visar andelen eget kapital av totala tillgångar.

Verksamhetstal

Kvantitetsmått på verksamheterna. Exempelvis antalet brukare.

ÅR

Årsredovisning

BILAGA 2: MÅLSTYRNINGSMODELLEN

Kommunfullmäktig målområden	Nämndens mål	Strategi/handlingsplan aktiviteter	Tidsplan Uppföljning/ rapportering
Andelen elever som når målen skall år från år öka med strävan att alla elever har fullständiga betyg när de lämnar grundskolan.	UK: Elevernas kunskaper och färdigheter i läsning, skrivning och matematik skall förbättras.	Kompetensutvecklingsinsatser	Följa upp år 3 elevernas resultat i samtliga skolämnen. Delårsrapport 2
		Läraryftet	
	KS: Kartlägga trafiktätheten inom kollektivtrafiken	Utredningsuppdrag klart under hösten 2007	
		Beställningstrafik införs 2008	
		Egen tidtabell för all trafik som passerar Nordanstig	

Kommunövergripande mål som antagits av Kommunfullmäktige.

Kommunfullmäktiges mål som tolkats och formulerats till ett nämndsmål. Redovisas under respektive programpunkt i nämndsbudgeten samt i sammanfattningen som presenteras i kommunens sammanställda budget till Kommunfullmäktige.

Nämndernas egna mål. Redovisas under respektive programpunkt i nämndsbudgeten.

BILAGA 3: REDOVISNINGSPRINCIPER

Budgeteringen har skett enligt god redovisningssed och enligt Kommunal redovisningslag samt Rekommendationer från Rådet för kommunal redovisning. Eventuella avvikelser beskrivs under berörd rubrik.

Alla belopp och beräkningar är presenterade i respektive års penningvärde.

Kostnads- och intäktsräntor

Har periodiserats.

Långfristiga skulder

Amorteringar för 2010 budgeteras som kortfristig skuld.

Skatteintäkter

Prognosen för slutavräkning 2009 och 2010 ingår i posten skatteintäkter i resultaträkningen.

Löner, semesterersättningar och övriga löneförmåner

Fr.o.m. redovisningsåret 2002 redovisas löner, semesterersättningar och övriga löneförmåner när kostnaden uppstått, dvs. när lönerna intjänats.

Sociala avgifter

Har redovisats i form av procentuella personalomkostnadspålägg i samband med löne-redovisningen. Arbetsgivaravgiften för december månad har periodiserats.

Personalomkostnadspålägg

Interdebiteras verksamheterna med 41,5 %.

Förändring av pensions- och semesterlöneskuld

Respektive skuld redovisas som en samlad kostnad för hela verksamheten under verksamhetens kostnader (*ökning pensionsskuld inkl löneskatt och förändring semesterlöneskuld*) i resultaträkningen.

Redovisning av pensionsförpliktelser

Fr.o.m. redovisningsåret 1998 redovisas nintjänade pensionsförmåner dels den individuella delen som i bokslutet redovisas som kortfristig skuld dels resterande delar som en avsättning i balansräkningen och ingår i posten *verksamhetens kostnader* (ökning pensionsskuld inkl löneskatt) i resultaträkningen. Visstidspensioner avseende förtroende valda ingår i avsättningen, dock har ej tagits hänsyn till nuvarande kommunalråds intjänade pensionsförmån. Räntan på pensionsförmåner intjänade fr.o.m. 1998 redovisas i posten finansiella kostnader i resultaträkningen. Pensionsförmåner intjänade före 1998 redovisas som ansvarsförbindelse. Kommunen har ingen förvaltning av medel finansiellt placerat för pensioner vilket innebär att hela pensionsförpliktelserna återlämnas i verksamheten.

Löneskatt på pensioner

Fr.o.m. 1999 redovisas löneskatt på årets intjänade pensioner och ingår i verksamhetens kostnader (posten *ökning pensionsskuld inkl löneskatt*) i resultaträkningen.

Redovisning av materiella anläggningstillgångar

Upptas till anskaffningsvärde och reduceras med avskrivningar.

Korttidsinventarier

För att en investering skall klassas som en anläggningstillgång och därmed fördela kostnaden (avskrivningen) över minst tre år skall investeringen ha en ekonomisk varaktighet av minst tre år samt uppgå till ett värde av lägst ett halvt basbelopp.

Avskrivningar

Är gjorda enligt kommunförbundets rekommendationer och påbörjas månaden efter investeringen är avslutad

Kapitalkostnaderna

Kapitalkostnad är den ersättning förvaltningarna erlägger för gjorda investeringar. Denna räknas enligt nominell metod med 4,0 % intern ränta 2010. Kapitalkostnad kostnadsbokförs månaden efter genomförd investering.

Kundfordringar

Kundfordringar har minskats med summan av osäkra kundfordringar (befarade kundförluster). Kundfordringar äldre än 12 månader bedöms som osäkra.

Leasingavtal

Fr.o.m. redovisningsåret 2003 redovisas nya finansiella leasingavtal i balansräkningen dvs. som anläggningstillgång och långfristig skuld. Fr.o.m. årsredovisning 2003 redovisas nyleasade bilar enligt denna princip.

Tidigare avtal som enligt definitionen är att klassificera som finansiell leasing, men tidigare redovisats som operationell leasing, redovisas även fortsättningsvis som operationell leasing:

- LB Kiel (Bergesta)
- Nordisk Renting (VA).

Det framtida åtagandet noteras i ansvarsförbindelse

Hysesavtal för lokaler samt bostäder redovisas som operationell leasing är även enligt definitionen operationell leasing. Dock tillämpas denna rekommendation ännu inte av bostadsbolaget NBAB. För närvarande utreds när denna redovisningsprincip ytterligare skall tillämpas.

Redovisning av bredbandsinvestering

Kostnader med reducering av intäkter (bidrag Länsstyrelsen och EU) i bredbandsprojektet redovisas som anläggningstillgång och planerlig avskrivning påbörjas månaden efter att investeringen är klar.

Extraordinära poster och upplysningar för jämförelseändamål.

Extraordinära poster skall avse händelser som saknar tydligt samband med kommunens ordinarie verksamhet, att händelsen ej förväntas inträffa ofta samt att posten uppgår till ett väsentligt belopp.

Jämförelsestörande poster är sådana poster som uppgår till väsentliga belopp och påverkar årets resultat men hänförs till annan period.

Klassificering av finansiella tillgångar

Kommunfullmäktige har inte tagit beslut om att placerade medel anses vara ett långsiktigt innehav.

Redovisning av avsättningar, ansvarsförbindelser och eventualtillgångar

En avsättning är på balansdagen säker eller sannolik till sin förekomst men oviss till belopp eller till tidpunkt då den ska infrias. T.ex. pensionskulld och täckning av deponi.

Redovisning av immateriella tillgångar

Nordanstigs kommun har inga immateriella tillgångar redovisade.

Byte av redovisningsprincip

Fr.o.m. 2004 redovisas semesterlöneskulden samt övertidsskulden såsom en kortfristig skuld. Tidigare redovisades den såsom en avsättning. Justering har gjorts i årsredovisning 2004 avseende 2003.

Redovisning av lånekostnader

Redovisas enligt huvudprincipen d.v.s. lånekostnaden belastar resultaten för den period till vilken de hänförs, oavsett hur de lånade medlen används.

Sammanställd redovisning

Någon sammanställd redovisning har ej gjorts för 2010-2012.

När- och fjärrvärme

Har inte i budget 2010 och VP 2011-2012 redovisats enligt de nya rekommendationerna som föreskriver kommunen att redovisa verksamheten med både resultat- och balansräkning.

Ansvarsförbindelsen är inte heller budgeterad i budget 2010 och VP 2011-2012

BILAGA 4: INVESTERINGSUTRYMME 2010- 2012

(tkr)	2010	2011	2012
Lednings- och näringslivskontor			
Reinvesteringar	200	200	200
Samhällsbyggnadskontor			
Bredbandsutbyggnad	1 000	1 000	
Åtgärder enligt tillgänglighetbesiktning, för senare fördelning	500	1 000	
Skadeförebyggande åtgärder	300	600	
Kommunarkiv	700	1500	
Energieffektiviseringar		500	500
Räddningsstationen i Hassela, fjärrvärme	250		
Driftövervakning	400	200	
Byte gatljusarmatur till 50W natrium	300	600	
Exploatering Mellanfjärden	300		
Hissar	300	300	300
Ärendehanteringssystem byggnadsnämnden	100		
Bussrundan vid skolan i Bergsjö	800		
Reservelkraft kommunhuset		500	
Summa KS exklusive affärsdrivande verksamheter	5 150	6 400	1 000
Affärsdrivande verksamheter			
Renhållning			
Lastmaskin	1 200		
Skydds- och arbetsmiljöåtgärder	330		
Analys av åtgärder avseende gamla deponier	400		
Infiltration av trekammarbrunn	30		
Ombyggnad ÅVC	600	3 000	1 000
Renhållningsdataprogram kopplat till GIS	200		
GPS positionering av avloppsbrunnar, taggning av kärl	150		
Summa affärsdrivande	2 910	3 000	1 000
Summa KS inklusive reinvesteringar	8 060	9 400	2 000

Bilaga 4 Investeringsutrymme 2010 - 2012

(tkr)	2010	2011	2012
Skola, kultur och fritid			
Reinvesteringar	300	300	300
Utemiljö skolor och förskolor	175	200	
Arbetsmiljöåtgärder, inom- och utomhus	120	75	
Köp av klassrumsmöbler (3 klassrum per år)	120	120	120
Staket och grindar förskolor	175		
Digitala klassrum	225	300	
Biblioteken, tillgänglighet, datorer mm	90	100	
Om- och tillbyggnad Bergsjö Centralskola		500	
Summa UK inklusive reinvesteringar	1 205	1 595	420
UO-stab			
Reinvesteringar	500	500	500
IT-stöd	1 000	1 500	1 000
Verksamhetsstöd			
IT-plattform, uppdateringar	800		
Portallösning 2010 eller 2011	600	600	
Diskmaskin Sörgården	250		
Städmaskiner/utrustning		30	
Förbättrad måltidsmiljö skolan	50	50	
Stöd & Lärande			
Vuxenutbildningen, klassrumsuppsättning stolar		105	
Äldre- & handikappomsorg			
Utöka med 2 platser Björkbacken	475	475	
Utöka med 4 platser Sörgården		1 500	1 000
Larm Bergesta	200	240	
Carport äldreomsorg		500	
Daglig verksamhet	500	500	500
Utemiljö Säbo	200		
Arbetsmiljö Björkbacken	70		
Summa OL inklusive reinvesteringar	4 645	6 000	3 000
Summa totalt	13 910	16 995	5 420
Summa exklusive affärsdrivande verksamheter	11 000	13 690	4 420
Tillgängligt utrymme	11 000	11 000	11 000

Kommunstyrelsen
LEDNINGS- OCH NÄRINGSLIVSKONTORET

Reinvestering

Syfte, behov

Medel för reinvestering i datorer, skrivare, skrivbord m m

Kalkyl

Investeringssumma år 2010 200 tkr

Investeringssumma år 2011 200 tkr

SAMHÄLLSBYGGNADSKONTOR

Bredbandsutbyggnad

Syfte, behov

Fortsättning av bredbandsutbyggnaden enligt av fullmäktige uppsatta mål och därigenom ge möjlighet för boende i kommunen att ansluta sig till bredband av Fiber och ADSL teknik

Omfattning, tidplan

Enligt särskild uppbyggnadsplan dec 2009

Påverkan, konsekvens för verksamheten

Ortsammanbindande och stadsnäten ägs av Nordanstigs kommun. Näten hyrs ut till Fiberstaden AB som ansvarar för den operativa verksamheten inkl. kunder.

Kalkyl

Investeringssumma år 2010 1 000 tkr

Investeringssumma år 2011 1 000 tkr

Åtgärder enligt tillgänglighetsbesiktning

Syfte, behov

Förbättra tillgängligheten i kommunens "offentliga" lokaler i form av ramper, entréer, handikapptoaletter, hissar mm

Omfattning, tidplan

Klart under 2010

Riskbedömning

Om inte investeringen utförs riskerar kommunen att bli ålagd vite.

Kalkyl

Investeringssumma år 2011 500 tkr

Investeringssumma år 2012 1 000 tkr

Skadeförebyggande åtgärder

Syfte, behov

Arbeta skadeförebyggande med i första hand brand och vattenskador.

Omfattning, tidplan

Klart under 2010

Riskbedömning

Ökade självrisker och försäkringspremier minimeras

Kalkyl

Investeringssumma år 2010 300 tkr

Investeringssumma år 2011 600 tkr

Kommunarkiv

Syfte, behov

Ombyggnad av f.d tandklinik till kommunarkiv. Av kommunallagen framgår att kommunen skall ha arkivlokaler som skyddar dokument och underlättar forskning

Omfattning, tidplan

Klar 2011

Påverkan, konsekvens för verksamheten

Effektivare lokalutnyttjande samt bättre arbetsmiljö framför allt för arkivpersonalen. Bättre förutsättningar för historisk forskning

Kalkyl

Investeringssumma år 2010 700 tkr

Investeringssumma år 2011 1 500 tkr

Energieffektiviseringar

Syfte, behov

Åtgärder i våra fastigheter med avsikt att sänka driftkostnader som exempelvis

- Effektivt belysningsssystem
- Konvertering av uppvärmningssystem
- Effektivt ventilationssystem
- Effektiv styrning, övervakning, reglering, drift av motorer och uppvärmningssystem.

Omfattning, tidplan

Klart 2011

Påverkan, konsekvens för verksamheten

Med bibehållen kvalitet på inomhusklimatet sänka driftkostnaden.

Kalkyl

Investeringssumma år 2011 500 tkr

Investeringssumma år 2012 500 tkr

Räddningsstation Hassela Fjärrvärme

Syfte, behov

Anslutning av fastigheten till befintligt närvärmsystem på skolan.

Att minska användning av ej förnyelsebar energi till 98% enligt uppsatta mål av kommunfullmäktige.

Omfattning, tidplan

Klart 2010

Påverkan, konsekvens för verksamheten

Minskad driftkostnad p g a utbyte av oljepanna till fjärrvärme och mindre svavelutsläpp.

Kalkyl

Investeringssumma 250 tkr

Driftövervakning

Syfte, behov.

Investeringar i driftövervakningssystem för kommunens fastigheter och värmecentraler.

Omfattning, tidplan

Etapp ett klar under 2010

Påverkan, konsekvens för verksamheten

Lägre energikostnad och bättre inneklimat

Kalkyl

Investeringssumma år 2010 400 tkr

Investeringssumma år 2011 200 tkr

Byte av gammal kvicksilverarmatur till högtrycksnatrium

Syfte, behov;

Gammal kvicksilverbelysning byts till högtrycksnatrium och vi uppnår halverad driftkostnad.

Omfattning, tidplan

100 ljuspunkter/år.

Påverkan, konsekvens för verksamheten

Driftkostnaderna halveras p.g.a. lägre energikostnader och mindre underhåll.

Kalkyl

Investeringssumma år 2010 300 tkr
Investeringssumma år 2011 600 tkr

Exploatering Mellanfjärden

Syfte, behov

Inköp av mark för utbyggnad av reningsverk, placering av återvinningsstation, ombyggnad av vägar enligt av lantmäteriet genomförd vägförrättning inom planområde.

Omfattning, tidplan

Åtgärderna omfattar rivning av byggnad samt flyttning av väg och ny vägdragning c:a 300 m. Åtgärderna genomföres i samråd och delvis tillsammans med vägförening och berörda fastighetsägare

Påverkan, konsekvens för verksamheten

Ökade kapitalkostnader, möjligheter till fortsatt exploatering.

Kalkyl

Investeringssumma 300 tkr

Hissar

Syfte, behov

Enligt Boverkets föreskrift H 10 måste alla hissar i arbetslokaler försees med en innerdörr senast 31/12 2012. Vid ändring av hissens styrsystem, maskiner mm. så behövs även uppgradering av signalisering, nödtelefoner och korgdörr. Detta innebär en kostnad mellan 80-100 tkr per hiss. Uppskattningsvis investeringsbehovet utifrån kommunens hissbestånd till 300tkr/år under åren 2010-2012

Omfattning, tidplan

Klar senast 2012

Påverkan, konsekvens för verksamheten

Säkrare hissar

Kalkyl

Investeringssumma år 2010 300 tkr
Investeringssumma år 2011 300 tkr
Investeringssumma år 2012 300 tkr

Ärendehanteringssystem

Byggnadsnämnden

Syfte, behov

Ärendehanteringssystemet strukturerar byggnadslovshandläggningen, ökar kvaliteten för hela processen, förenklar insynen i byggnadslovet och spar den totala handläggningstiden genom att alla fakta är samlade i ett system. (Planer, kartor, grannar, kontrollplaner, historia, eventuella avtal etc)

Omfattning, tidplan

Klart 2010

Riskbedömning

Kvalitetssäkrar handläggningen

Kalkyl

Investeringssumma 100 tkr

Bussrundan vid Bergsjö C-skola

Syfte, behov

Öka trafiksäkerheten för eleverna. Ökat antal elever till och från skolan vid en högstadieskola

Omfattning, tidplan

Klar 2010, statligt stöd sökt.

Riskbedömning

Avsevärt förbättrad trafiksäkerhet

Kalkyl

Investeringssumma 800 tkr

AFFÄRSDRIVANDE

LASTMASKIN

Syfte, behov

Säkerställa arbetsmiljö och drift vid Återvinningscentralen (ÅVC)

Omfattning, tidplan

Inköp av lastmaskin

Påverkan, konsekvens för verksamheten

Ökade kapitalkostnader, bättre arbetsmiljö, säkrare återvinningscentral. Kostnaderna ska finansieras av eget kapital inom renhållningskollektivet.

Kalkyl

Investeringssumma år 2010 1 200 tkr

Skydds- och arbetsmiljöåtgärder återvinningscentralen

Syfte, behov

Skapa en praktisk, säker och rationell återvinningscentral

Omfattning, tidplan

Antalet fraktioner att sortera ökar kontinuerligt, detta innebär att flera containrar behövs i verksamheten. Hårdgjorda och asfalterade ytor behövs för att sortera inkommet material. Belysningen vid mottagningsanläggningen för privatpersoner är begränsad och behöver utökas. Även vid sorteringsytorna är ljuset undermåligt.

En sandficka är nödvändig för att hålla kostnader nere vid grusning vintertid.

Staketet längs vägen behöver förlängas för att ge en tydligare gräns av återvinningsområdet samt för att fånga upp kringdrivande sopor. Vintertid är det mycket problem med isbildning samt att det kilar in snö vid vägen vilket föranleder driftstörningar. Ett tak över vägen förhindrar detta.

Baksidan av vägen är ej invallad vilket innebär att smuts kommer in och driftstörningar uppstår

Påverkan, konsekvens för verksamheten

Ökade kapitalkostnader, bättre arbetsmiljö, användarvänlig återvinningscentral.

Kalkyl

Investeringssumma år 2010 330 tkr

Analys och åtgärder av gamla deponier

Syfte, behov

Omfattning, tidplan

Klart 2010

Kalkyl

Investeringssumma 2010 400 tkr

Infiltration av trekammarbrunn

Syfte, behov

Förbättra lakvattenomhändertagandet på Homotippen

Omfattning, tidplan

Klar 2010

Påverkan, konsekvens för verksamheten

Bättre miljöeffekter, rationellare hantering

Kalkyl

Investeringssumma 30 tkr

Ombyggnad återvinningscentralen

Syfte, behov

Skapa en praktisk, säker och rationell återvinningscentral

Omfattning, tidplan

Anläggningen är i nuläget farlig med korsande tung trafik, privattrafik och arbetsfordon tillsammans med fotgängare.

En avlastningsplan för omhändertagande av privathushållens återvinningsbara fraktioner skapas.

En planerad central där tung trafik hålls särskild från övrig trafik skapas.

Kontor med tillhörande personalrum skapas.

Projektering och upphandling samt

takbeläggning av kontor sker under 2010

Ombyggnad och ordningställande av

Återvinningscentral sker 2011

Ombyggnad personalutrymmen sker 2011,

Hårdgörande av ytor sker 2012

Påverkan konsekvens för verksamheten

Ökade kapitalkostnader, bättre arbetsmiljö, användarvänlig återvinningscentral.

Kostnaderna finansieras av eget kapital inom renhållningskollektivet.

Kalkyl

Investeringssumma år 2010 600 tkr

Investeringssumma år 2011 3 000 tkr

Investeringssumma år 2012 1 000 tkr

Renhållningsdataprogram kopplat till GIS

Syfte, behov

Kvalitetskontroll och säkrare drift. Förenkling av administration

Omfattning, tidplan

Klar 2011

Påverkan, konsekvens för verksamheten

Bättre kvalitet, rationellare hantering lägre administrationskostnader.

Kalkyl

Investeringssumma 200 tkr

GPS positionering av brunnar och taggning av kärl som kopplas till renhållningsprogram

Syfte, behov

Kvalitetskontroll och säkrare drift. Förenkling av administration.

Omfattning, tidplan

Klar 2011

Påverkan, konsekvens för verksamheten

Bättre kvalitet, rationellare hantering lägre administrationskostnader.

Kalkyl

Investeringssumma 2010 150 tkr

Utbildning och kultur

SKOLA, KULTUR OCH FRITID

Reinvesteringar

Syfte, behov

Medel för reinvestering i datorer, skrivare, skrivbord m m

Kalkyl

Investeringssumma år 2010 300 tkr

Investeringssumma år 2011 300 tkr

Utemiljö, skolor och förskolor

Syfte, behov

Kostnader för gungor, uteleksaker, förråd m.m. vid kommunens skolor och förskolor.

Tidplan

Efter behov åren 2010, 2011 och 2012.

Kalkyl

Investeringssumma år 2010 175 tkr

Investeringssumma år 2011 200 tkr

Arbetsmiljöåtgärder, i skolor och förskolor

Syfte, behov

Kostnader för bl.a. ljus- och ljudåtgärder såsom ljudabsorbenter och ljudisolering.

Tidplan;

Efter behov åren 2010, 2011 och 2012.

Kalkyl

Investeringssumma år 2010 120 tkr

Investeringssumma år 2011 75 tkr

Köp av klassrumsmöbler

Syfte, behov

Förnya uttrangerade skolmöbler, 3 klassrum per år.

Tidplan

Under 2010 och 2011

Kalkyl

Investeringssumma år 2010 120 tkr

Investeringssumma år 2011 120 tkr

Staket och grindar vid kommunens förskolor

Syfte, behov

Reparera eller sätta upp nya staket för att eliminera farliga situationer på förskolorna.

Tidplan

Under 2010.

Kalkyl

Investeringssumma år 2010 175 tkr

Digitala klassrum

Syfte, behov

Inköp av digital utrustning.

Tidplan

Under 2010 och 2011

Kalkyl

Investeringssumma år 2010 225 tkr

Investeringssumma år 2011 300 tkr

Biblioteken; tillgänglighet, datorer mm

Syfte, behov

Tillgänglighetsanpassning vid kommunens bibliotek samt belysning m.m.

Nya datorer (ett flertal) till biblioteken.

Tidplan

Efter behov åren 2010, 2011 och 2012

Kalkyl

Investeringssumma år 2010 90 tkr

Investeringssumma år 2011 100 tkr

Omsorg och lärande

UO-STAB

Reinvesteringar

Syfte, behov

Medel för reinvestering i datorer, skrivare, skrivbord mm

Kalkyl

Investeringssumma 500 tkr

IT-stöd

Syfte, behov

Flera verksamheter inom omsorgsverksamheten är i stort behov av IT-stöd för att bedriva effektivare verksamhet samt efterleva de kvalitetskrav som finns för ärendehantering, patientsäkerhet, statistikredovisning mm.

Omfattning, tidplan

Det har inte varit möjligt att i förväg få uppgifter om hur mycket respektive IT-system kommer att kosta. Det är beroende på vilka krav vi kommer att ställa på systemen i den kravspecifikation som skall finnas, allt den kostnad vi får betala vid samarbete med annan kommun.

Därför får realiteten bli att IT-system införskaffas i den takt den kommunala investeringsvolymen orkar med. Införskaffande och utvecklande av IT-stöd är dock ett högprioriterat behov.

Prioriteringsordning för införskaffning

- Ärendehantering och dokumentation för Individ- och familjeomsorgen, (SoL, LVU och LVM beslut)
- Ärendehantering, dokumentation, biståndsbedömning, verkställighet och avgiftsberäkning för äldre- och handikappomsorgen, (SoL och LSS beslut),
- Vårdokumentationssystem för HSL.

Påverkan, konsekvens för verksamheten

De personalreduceringar som genomförts av administrativ personal inför budget 2009 hade som förutsättning att IT-stödet byggdes ut. Detta har ännu inte kunnat genomföras i den omfattning som behövs.

Riskbedömning

Utan stödsystem ökar risken för: Bristande rättssäkerhet i ärendehantering. Bristar i statistik redovisning. Längre och därmed dyrare hantering.

Kalkyl

Investeringssumma år 2010 1 000 tkr

Investeringssumma år 2011 1 500 tkr

Investeringssumma år 2012 1 000 tkr

VERKSAMHETSSTÖD

IT-plattform uppdateringar

Syfte, behov

Åtgärda tekniska och säkerhetsmässiga brister i det nät som används av äldreboenden, kommunhuset, skoladministrationen, Nordanstigs Bostäder AB och Nordanstigs Utveckling. Åtgärderna omfattar operativsystem, backuplösningar, e-postsystem och licenser.

Omfattning, tidplan

Våren 2010

Kalkyl

Investeringssumma 800 tkr

Portallösning

Syfte, behov

Rollstyrd användning av datasystem. Bättre tillgänglighet till samtliga system, reducera antalet inloggningar.

Omfattning, tidplan

Efter behov åren 2010 och 2011

Påverkan, konsekvens för verksamheten

Förutsättning för att portallösning kan göras är att IT-plattformen uppdateras först.

Kalkyl

Investeringssumma år 2010 600 tkr

Investeringssumma år 2011 600 tkr

Diskmaskin Sörgården

Syfte, behov

Utbyte av maskin som inte längre går att reparera

Omfattning, tidplan

2010

Påverkan, konsekvens för verksamheten

Kalkyl

Investeringssumma år 2010 250 tkr

Investeringssumma år 2011 30 tkr

Förbättrad måltidsmiljö skolan

Syfte, behov

I verksamhetsplanen för 2009 – 2011 har det beslutats att förbättra måltidsmiljön inom skolan.

Omfattning, tidplan

2010 och 2011

Påverkan, konsekvens för verksamheten

Kalkyl

Investeringssumma år 2010 50 tkr

Investeringssumma år 2011 50 tkr

Ombyggnation Bringstaskolans kök

Syfte, behov

Underhållet är mycket eftersatt och Miljö- och Hälsoskyddskontoret har gett avvikelseanmärkning på flera punkter som måste åtgärdas och en åtgärdsplan måste upprättas.

Omfattning, tidplan

Påbörjades under 2009.

Kalkyl

Kvarvarande budgetbelopp (288 tkr) bör överföras som tilläggsbudget till 2010.

ÄLDRE- OCH HANDIKAPPOMSORG

Utöka med 2 platser, Björkbacken

Syfte, behov

Behov av utökning av antalet SÄBO platser, I sept 2009 är ca 15 personer beviljade SÄBO men har ännu inte kunnat erbjudas detta, dock har ingen väntat längre än 3 månader på plats. Ett flertal vistas på Bällebo i väntan på SÄBO plats.

Omfattning, tidplan

Ombyggnation under 1:a halvåret 2010.

Påverkan, konsekvens för verksamheten

Förvaltningens driftbudget för 2010 innebär en reduktion av korttidsplatser på Bällebo med ca 8 platser (minskad driftkostnad ca 2 000 tkr), för att möta den neddragningen behöver fler SÄBO platser tillskapas.

Detta planeras till Björkbacken i Hassela, av två skäl. Dels att 2 platser där beräknas kunna tillskapas utan att personalförstärkning behöver genomföras, dels att det är den minsta enheten, som får bättre driftsekonomi om den kan utökas med fler platser.

Riskbedömning

Nackdelen är att Björkbacken är den enhet som flest tackar nej till när de erbjuds den.

Kalkyl

Enligt uppgift från G Norling i maj 2008 beräknas det kosta ca 900 tkr för att bygga till 2 platser på Björkbacken. Detta belopp har räknats upp med 5 % för att anpassas till 2010 års nivå. Motsvarande beräkning, vid samma tillfälle av samma person, att bygga om på Bällebo till SÄBO platser beräknas till ca 600 tkr / plats. Görs över årsskiftet 2010/2011 varav investeringen beräknas delas upp 475 tkr vardera åren.

Möbler äldreomsorgen

Syfte, behov

Förbättring av arbetsmiljö för personalen samt boendemiljö inom äldreomsorgen genom utbyte av gamla och slitna sängar.

Omfattning, tidplan

Byta 12 sängar och lika många madrasser under 2010. Detta behöver fortgå tills samtliga gamla sängar är utbytt (ca 100 st). Tidplanen är att ta en del utspritt över flera år.

Påverkan, konsekvens för verksamheten

Förbättring av arbetsmiljö. Sker inte förnyelse av sängar och madrasser kommer inte det att finnas sängar som uppfyller kraven till samtliga boende.

Riskbedömning

Risk för försämrad arbetsmiljö för personalen. Risk för de boende att de får liggsår och liknande.

Kalkyl

Beräknad kostnad 2010: 200 000 kr. En säng med madrass kostar ca 16tkr, vilket innebär att 12 sängar med madrass kan inköpas 2010.

Daglig verksamhet

Syfte, behov

Anpassning av lokaler för att kunna flytta samma daglig verksamhet till ett ställe i kommunen. Finns nämndsbeslut om att detta skall ske.

Omfattning, tidplan

Nuvarande planering har Backens skola som huvudalternativ till vilket verksamheten skall flyttas.

Behov i prioritetsordning:

- Handikapptoalletter
- Ramper (ev från investering för tillgänglighet)
- Sinnesrum
- Utemiljö

Påverkan, konsekvens för verksamheten

Möjlighet att erbjuda kvalitativt bättre verksamhet. Minskad driftkostnad med ca 450 tkr per år.

Riskbedömning

Utförs inte ombyggnader av hygienutrymmen samt iordningställande av ramper och sinnesrum kan inte verksamheten byta lokal.

Kalkyl

Arbetsgrupp håller på att se över lokalerna, hur de skall disponeras. Enligt samhällsbyggnadschef är det i dagsläget svårt göra kalkyl innan det är klart hur lokalerna skall användas.

Tillgängligt utrymme som kunnat frigöras i budgetberedning är i nuläget 500 tkr.

Utemiljö SÄBO

Syfte, behov

Skapa utemiljöer så att de boende på våra äldreboende kan vistat utomhus i en säker miljö på egen hand.

Omfattning, tidplan

Bygga staket vid de tre äldreboenden där detta saknas. Totalt så behövs ca 400 meter staket till de tre boendena.

Påverkan, konsekvens för verksamheten

Att de boende får en större möjlighet att röra sig fritt både ute och inne utan personalens närvaro. Tryggare miljö för både boende och personal.

Riskbedömning

Utän inramning av utemiljön kan utevistelse inte ske utan att personal är närvarande då det finns risk att boende förrirrar sig i närmiljön.

Kalkyl

Kostnadsuppgift från NBAB via samhällsbyggnadschef är 500 kr / löpmeter staket.

Arbetsmiljö, Björkbacken

Syfte, behov

Anpassa befintlig toalett i anslutning till matsal, dvs ta bort en mellanvägg som är i vägen för personalen när de hjälper de boende vid toalettbesök. Komplettera med 10 stolar till matsalen till de 12 som finns idag. Markis till fönster i matsalen, soffor till nattrum och duschdraperistänger till samtliga lägenheter.

Omfattning, tidplan

Befintlig toalett behöver anpassas genom att ta bort en mellanvägg, vilket påbörjas snarast. Inköp av stolar, markis, soffor och duschdraperistänger sker snarast.

Påverkan, konsekvens för verksamheten

Förbättrad arbetsmiljö och boendemiljö.

Riskbedömning

Om inte väggen tas bort finns det en risk att personalen gör illa sig när de hjälper boende vid toalettbesök. Många av de boende går själva på toaletten eller har hjälp av en personal. Men vissa boende behöver hjälp av två stycken personal för att sätta sig och komma upp från toaletten. Vid sådana tillfällen finns en stor risk för den personal som står närmast väggen att göra illa sig i rygg, nacke/axlar när man måste göra snedvridningar för att kunna hjälpa den boende. Vi har många i personalgruppen som har just sådana försvagningar sedan tidigare, vilket gör risken ändå större att problem kan uppstå.

Stolarna som står i matsalen nu är gamla stolar som är lägre och de boende sitter inte bra i dessa stolar när de äter.

Vi har ett fönster i matsalen som inte har något solskydd. Där sitter boende och äter och vid frukost och lunch blir de väldigt bländade.

Sofforna i nattrummet är väldigt gamla, utslitna och extremt obekväma.

Duschen i samtliga lägenheter sitter mitt på långväggen och många upplever duschsituationen obehaglig då det inte finns någon möjlighet att ha ett duschdraperi runt sig. Dessutom är det risk att det blir blött i stora delar av badrummet och att personalen blir blöt i duschsituationen.

Kalkyl

En uppskattad kostnad från Birger Tellin, Nordanstigs Bostäder är att det skulle kosta ca 15 tkr att ta bort denna vägg.

Har tagit kontakt med Kinnarps där stolarna är köpta, priset för en stol med hjul ligger i dagsläget på ca 2 631 kronor inkl. rabatt. Finns en viss osäkerhet om priset går upp till nästa år. Omkring 29 tkr för 10 stycken stolar, inkl ev. prisökning.

Fönstret är drygt 2 m brett och en vanlig markis beräknas kosta omkring 5 tkr.

Beräknar att en soffa kostar ca 5 tkr kronor, vilket blir 10 tkr för två soffor.

Beräknar att kostnaden för en duschdraperistång är ca 500 kr/styck, vilket blir 11 tkr för 22 lägenheter.

BILAGA: 5 KF § 72 2009

Dnr 570/2009

Budget 2010 och verksamhetsplan 2011-2012.

Fullmäktige beslutade i juni och i september 2009 att fastställa att resultatmålet 2010 sätts till 1 % av skatter och generella statsbidrag som därefter minskas med finansnettot. Förvaltningarna måste sänka sina kostnader för att verksamheten ska rymmas inom de kommande budgetramarna.

Kommunstyrelsens arbetsutskott har tillsammans med ledningsgruppen och representation från nämnderna utarbetat ett förslag till budget 2010 för kommunens verksamheter.

Ekonomichef Margareta Tamm Persson föredrar förslag till budget och förslag till investeringar för 2010.

Historik

1. Arbetsutskottets protokoll § 114/2009.
2. Arbetsutskottets protokoll § 116/2009.
3. Arbetsutskottets protokoll § 119/2009.
4. Arbetsutskottets protokoll § 125/2009.
5. Arbetsutskottets protokoll § 138/2009.

Beslutsunderlag

1. Ekonomichef Margareta Tamm Perssons tjänsteutlåtande 2009-11-04.
2. Protokoll från Central samverkansgrupp.
3. Arbetsutskottets protokoll § 141/2009.
4. Kommunstyrelsens protokoll § 198/2009.

Yrkanden

Stig Eng (C) yrkar bifall till kommunstyrelsens förslag.

Monica Olsson (S) yrkar att vårdnadsbidraget inte ska införas från 2010-01-01.

Monica Olsson (S) yrkar vidare att verksamheten personlig assistans inte läggs ut på privata utförare samt att kommunen utreder om den kommunala driften kan utföras till en lägre kostnad.

Boerje Bohlin (S) yrkar att kommunens inrättande av Ungdomsråd ska framgå i texten på sidan 18 i budgetdokumentet om Särskilda händelser 2010.

Sven-Erik Sjölund (S) yrkar att texten på sidan 21 i budgetdokumentet om 1 300 tkr ändras till lydelsen *1 300 tkr såsom kommunstyrelsens utvecklingsmedel att användas till förenings- och ungdomsverksamhet.*

Propositionsordning

Ordföranden ställer proposition utifrån kommunstyrelsen förslag punkterna 1-16.

Ordföranden ställer proposition på **punkterna 1-2** och finner dem antagna.

Ordföranden ställer proposition på **punkt 4** med Sven-Erik Sjölund's ändringsyrkande på sidan 21 i budgetdokumentet och finner det antaget.

Ordföranden ställer proposition på **punkt 5** och finner den antagen.

Under **punkt 6** ställer ordföranden proposition på kommunstyrelsens förslag att införa vårdnadsbidrag från och med 1 januari 2010 och Monica Olssons avslagsyrkande och finner kommunstyrelsens förslag antaget.

Omröstning begärs. Fullmäktige godkänner följande propositionsordning:

Den som stöder kommunstyrelsens förslag röstar Ja.

Den som stöder Monica Olssons avslagsyrkande röstar Nej.

Forts. § 72

Omröstningsresultat

Med 14 Ja-röster för kommunstyrelsens förslag mot 16 Nej-röster för Monica Olssons avslagsyrkande antar fullmäktige Monica Olssons avslagsyrkande (se omröstningsbilaga).

Propositionsordning

Under **punkt 7** ställer ordföranden proposition på kommunstyrelsens förslag och Monica Olssons avslagsyrkande på att personlig assistans läggs ut på privata utförare och finner kommunstyrelsens förslag antaget.

Omröstning begärs. Fullmäktige godkänner följande propositionsordning:

Den som stöder kommunstyrelsens förslag röstar Ja.

Den som stöder Monica Olssons avslagsyrkande röstar Nej.

Omröstningsresultat

Med 17 Ja-röster för kommunstyrelsens förslag mot nio Nej-röster för Monica Olssons avslagsyrkande antar fullmäktige kommunstyrelsens förslag. Fyra ledamöter avstod från att rösta (se omröstningsbilaga).

Propositionsordning

Ordföranden ställer proposition på **punkt 3** och finner den antagen.

Ordföranden ställer proposition på **punkterna 8-15** och finner dem antagna.

Ordföranden ställer proposition på Boerje Bohlins yrkande om ungdomsrådet som tillägg under Särskilda händelser 2010 och finner det antaget.

Ordföranden ställer slutligen proposition på **punkt 16** och finner den antagen.

Fullmäktiges beslut

1. Anta att beräkningsgrunden för 2010 – 2012 års skatteintäkter och generella statsbidrag grundas på följande invånarantal

1 november 2009	9 630 personer
1 november 2010	9 550 personer
1 november 2011	9 470 personer

2. Anta följande taxor

- 2.1 Renhållningstaxan höjs med 5 % från och med 1 januari 2010.
- 2.2 När- och Fjärrvärmestaxan höjs på den rörliga delen till 465 kronor per MWh för villor samt 610 kronor per MWh för övriga fastigheter från och med 1 januari 2010.

3. Anta fullmäktiges målområden

Finansiella mål

3.1 Resultatet för varje år ska budgeteras så att resultatet före finansnettot 2010 skall vara 1,3 % av skatter och generella statsbidrag dock lägst 4 167 tkr. 2011 lägst -2 580 tkr, 2012 lägst 778 tkr.

3.2 Investeringsvolymen ska vara i samma nivå som avskrivningarna.

3.3 Soliditeten exklusive ansvarsförbindelsen skall vara lägst 30 %.

3.4 Likviditeten skall vara lägst 100 % dvs. omsättningstillgångarna skall vara högre än de kortfristiga skulderna.

3.5 Samtliga investeringar bör finansieras med egna medel.

3.6 Kommunen skall amortera låneskulden med minst 6 % per år.

4. Förutom nämndernas tilldelning har 3 800 tkr budgeterats till kommunstyrelsen att hantera enligt följande:

2 500 tkr såsom kommunstyrelsens utvecklingsmedel att användas för att genomföra insatser som ger tillväxt utan ökade kostnader de kommande åren.

Forts. § 72

1 300 tkr såsom kommunstyrelsen utvecklingsmedel att användas till förenings- och ungdomsverksamhet.

5. Tilldela kommunstyrelsen uppdrag, mål samt resurstilldelning enligt sid 21 i Budget 2010 och verksamhetsplaner 2011-2012. Det innebär 43 882 tkr i nettokostnader inklusive kapitalkostnader.
6. Tilldela Utbildning & Kulturnämnden uppdrag, mål samt resurstilldelning enligt sid 21 i Budget 2010 och verksamhetsplaner 2011-2012. Det innebär 122 889 tkr i nettokostnader inklusive kapitalkostnader.
Avslå kommunstyrelsens förslag att införa vårdnadsbidraget från 1 januari 2010.
7. Tilldela Omsorg & Lärandenämnden uppdrag, mål samt resurstilldelning enligt sid 21 i Budget 2010 och verksamhetsplaner 2011-2012. Det innebär 270 398 tkr i nettokostnader inklusive kapitalkostnader.
8. Anta verksamhetsplan 2011 nettokostnader inkl kapitalkostnader enligt sid 22 i Budget 2010 och verksamhetsplaner 2011-2012.

Kommunstyrelsen	43 871 tkr
Utbildning & Kultur	124 841 tkr
Omsorg & Lärande	272 163 tkr

9. Anta verksamhetsplan 2012 nettokostnader inkl kapitalkostnader enligt sid 22 i Budget 2010 och verksamhetsplaner 2011-2012.

Kommunstyrelsen	45 003 tkr
Utbildning & Kultur	127 397 tkr
Omsorg & Lärande	271 515 tkr

10. I de fall olika mål som fullmäktige uttalat skulle komma i konflikt med ramen så gäller att ramens storlek går i första hand fram till dess fullmäktige fattar annat beslut.

11. Anta ansvarstilldelningen i Budget 2010 och verksamhetsplaner 2011 – 2012.

Fullmäktige beslutar om respektive nämnds uppdrag och mål samt resurstilldelning.

Nämnden fördelar på och mellan verksamheterna.

Förvaltningschef fördelar på och mellan programpunkt inom respektive verksamhet.

Verksamhetschef fördelar inom programpunkt på enheter.

Enhetschef fördelar inom sin enhet.

Anta investeringsutrymme för 2010 – 2012.

2010	11000 tkr
2011	11000 tkr
2012	11 000 tkr

12. Anta investeringsutrymme för 2010-2012 affärsdrivande verksamheten Renhållning:

2010	2 910 tkr
2011	3 000 tkr
2012	1 000 tkr

13. Kommunstyrelsen ges i uppdrag att fördela 2010 års investeringsbudget på specifika projekt. Dessa projekt kräver aktualisering som särskilt ärende med bifogade investeringskalkyler inför beslut i kommunstyrelsen

Forts. § 72

14. Inrätta byggnadsnämndens kansli som enhet under byggnadsnämnden men inom kommunstyrelsens förvaltning. Byggnadsnämndens kansli är en avskild enhet för byggnadsnämndens myndighetsutövande.
15. Lägga till *Införande av ungdomsråd* som tillägg under Särskilda händelser 2010.
16. I övrigt anta förslag till Budget 2010 och verksamhetsplaner 2011 – 2012.

Ajournering

Sammanträdet ajourneras mellan kl. 20:50-21:05 för politiska överläggningar.

Reservation

Under punkten 6 reserverar sig samtliga ledamöter i centerpartiet, Karl-Gustaf Kjellin (M), Bengt Alm (M) och Siv Bergström (KD).

Under punkten 7 reserverar sig Monica Olsson (S), Sven-Erik Sjölund (S), Katarina Bylin (S), Boerje Bohlin (S), Annelee Larsson (S), Ulf Lövgren (S), Gun Forssell Spång (S), Dick Lindkvist (S) och Petra Modée (V).