

2013-02-08



# Företagsamheten 2013

---

Gävleborgs län

## Innehåll

|  |    |
|--|----|
| 1. Inledning .....                       | 3  |
| 2. Sammanfattning – Gävleborgs län ..... | 4  |
| 3. Företagsamheten .....                 | 5  |
| Företagsamma unga .....                  | 5  |
| Kvinnors företagsamhet .....             | 5  |
| Historisk utveckling.....                | 6  |
| Företagsamheten per kommun .....         | 6  |
| 4. Företagsamhetens tillväxt .....       | 8  |
| Företagsamma unga .....                  | 8  |
| Kvinnors företagsamhet .....             | 9  |
| Långsiktig tillväxt .....                | 10 |
| Tillväxten per kommun .....              | 11 |
| 5. Nyföretagsamheten .....               | 12 |
| Kvinnors nyföretagsamhet .....           | 12 |
| Historisk utveckling.....                | 13 |
| Nyföretagsamheten per kommun.....        | 14 |
| 6. Avslutning av företagsamheten .....   | 15 |

## 1. Inledning

Svenskt Näringslivs mätning av den svenska företagsamheten utförs en gång om året och använder sig av statistik som inhämtats vid årsskiftet av det aktuella året. Syftet är att studera om antalet personer som väljer att ansvara för ett företags utveckling ökar eller minskar och i vilken takt förändringen sker. Uppgifterna hämtas från UC AB och sammanställs av Kreicbergs Utredning & Opinion AB.

Att mäta graden av företagande och nyföretagande på regional och lokal nivå är ofta problematiskt. Vid mätningar av antal registrerade och nyregistrerade företag kan en företagare räknas flera gånger om han eller hon står som ägare till fler än ett företag. Detta förfarande gör att graden av företagande överskattas. När det gäller nyföretagande finns även problem med ombildningar. Om en enskild firma ombildas till ett aktiebolag kan detta noteras som ett nytt företag även fast det är samma person som driver företaget. I detta fall har det ju inte tillkommit någon ny företagare. Andra undersökningar använder sig av samkörning av olika register för att identifiera företagare. Dessa undersökningar har nackdelen att de tar lång tid att sammanställa och aktualiteten i statistiken blir lidande. Svenskt Näringslivs företagsamhetsundersökning mäter företagsamma människor och inte registrerade företag och därmed kan vi nu presentera om det tillkommit fler företagsamma människor under året. Detta förfarandesätt gör att vi undviker dubbelräkningar men ändå bibehåller en färsk och aktuell statistik.

**Som företagsam räknas individer som har en f-skattesedel, är delägare i ett aktivt handelsbolag eller är VD eller ordinarie styrelsemedlem i ett aktivt aktiebolag. Alla individer som uppfyller något av dessa kriterier räknas som företagsamma i denna mätning<sup>1</sup>. Individerna räknas bara en gång oavsett om personen ansvarar för ett eller flera företag.** Av denna anledning finns det alltså fler registrerade företag än det finns företagsamma människor. Företagsamhetsmätningen är en totalundersökning och kan därför användas för att jämföra företagsamheten mellan olika kommuner över tiden. Utifrån de inhämtade data kan även nyföretagsamheten och avslutning av företagsamhet redovisas på läns- och kommunal nivå. De data som använts för denna rapport inhämtades under januari 2013 och avser företagsamheten för år 2012. På Svenskt Näringslivs webbplats finns rapporter för Sveriges samtliga 21 län att ladda ned.

I rapporten anges förändringen av företagsamheten på två olika sätt. Dels den procentuella förändringen av antalet företagsamma, dels hur andelen företagsamma av befolkningen har utvecklats. Dessa förändringar kan gå åt olika håll. Även om antalet företagsamma ökar kan företagsamheten som andel av befolkningen minska. Detta inträffar då befolkningen ökar i snabbare takt än företagsamheten. Vidare kan utvecklingen variera mellan olika län och olika kommuner. Ett exempel i år är Blekinge läns utveckling av kvinnors företagsamhet. I Blekinge har andelen företagsamma kvinnor ökat under året medan andelen legat stilla i riket. Samtidigt har antalet företagsamma kvinnor ökat i betydligt lägre takt än i riket som helhet. Förklaringen är att antalet kvinnor i den arbetsföra befolkningen ökat i betydligt lägre takt i Blekinge jämfört med riksgenomsnittet.

---

<sup>1</sup> På

[http://www.svensktnaringsliv.se/multimedia/archive/00017/Metodbeskrivning\\_17119a.pdf](http://www.svensktnaringsliv.se/multimedia/archive/00017/Metodbeskrivning_17119a.pdf) finns en utförlig beskrivning.

## 2. Sammanfattning – Gävleborgs län

Totalt finns nu 19 938 företagsamma personer i länet. Av befolkningen i yrkesverksam ålder är 9,8 procent företagsamma i Gävleborg, vilket är en oförändrad andel jämfört med förra året. Kvinnors företagsamhet har däremot vuxit snabbare än den kvinnliga befolkningen. Andelen kvinnor som är företagsamma uppgår nu till 5,6 procent.

Under året minskade antalet företagsamma personer med 22 personer, vilket motsvarar en tillväxt på -0,1 procent. Det är en betydande nedväxling jämfört med föregående år då tillväxten skrevs till 2,5 procent. Nästan alla län i Sverige har registrerat en stor nedgång i tillväxten av företagsamma personer jämfört med förra mätningen. Gävleborg är en av tre regioner som redovisar en negativ tillväxt.

Även den unga företagsamheten i länet uppvisar en negativ tillväxt. Antalet yngre företagsamma människor har under året minskat med 47 personer, vilket ger en negativ tillväxttakt på 1,9 procent. Även i riket som helhet har antalet unga företagsamma personer minskat under året med en negativ tillväxt på 0,8 procent.

Ljusdals kommun har länets mest företagsamma befolkning där 13,8 procent av kommunens arbetsföra befolkning ansvarar för ett företag.

Nordanstigs kommun uppvisar den starkaste tillväxttakten under det senaste året. Företagsamheten har ökat med 19 individer under mätperioden, vilket motsvarar en tillväxttakt på 2 procent.

I Ockelbo kommun minskade antalet företagsamma med 2,3 procent. Ytterligare fyra kommuner i Gävleborg visar en tillbakagång av företagsamheten under året.

Antalet företagsamma kvinnor i Gävleborg har ökat snabbast i Bollnäs där tillväxttakten uppmättes till 3,8 procent under mätperioden. Sammantaget växte kvinnors företagsamhet i hela länet med 1,3 procent, marginellt långsammare än riksgenomsnittet på 1,4 procent.

Under år 2012 valde 1 702 nya individer att bli företagsamma i Gävleborgs län. Detta är klart färre än under förra året då nyföretagsamheten uppgick till 1 852 personer. Nyföretagsamheten i länet minskar alltså i relation till befolkningen i arbetsför ålder. Sammantaget valde 8,4 personer i länet att bli företagsamma per 1000 invånare.

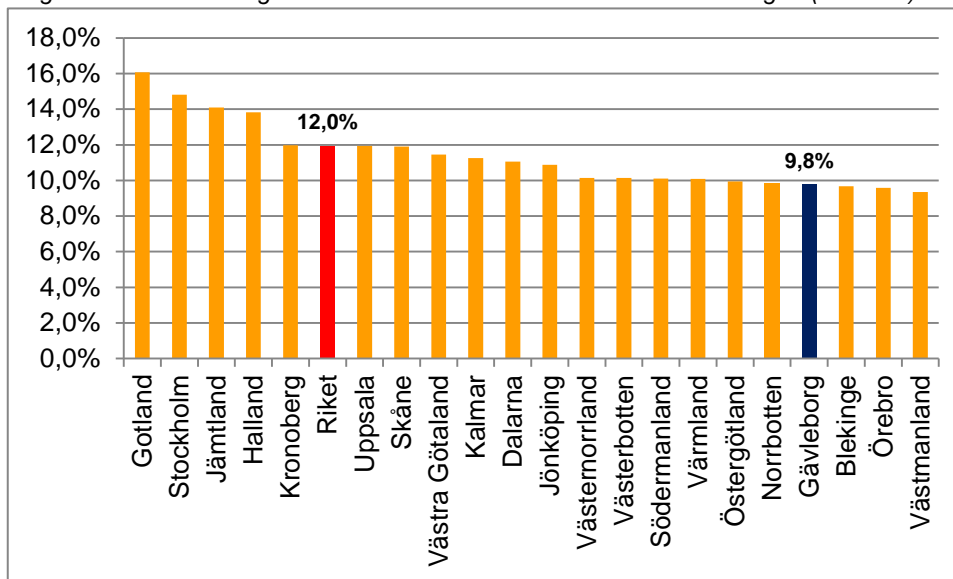
I Gävleborgs län valde 637 kvinnor att bli företagsamma under det senaste året. I förhållande till den kvinnliga befolkningen i arbetsför ålder betyder det 6,4 nyföretagsamma per 1000 invånare. Även kvinnors nyföretagsamhet går tillbaka en del jämfört med förra året då antalet uppgick till 6,6 per 1000 invånare.

Att tillväxten av företagsamheten mattats av under året beror dels på att nyföretagsamheten minskat, men även på att avsluten ökat. I Gävleborg ökade antalet personer som avslutat sin företagsamhet från 1 391 till 1 747 under det senaste året.

### 3. Företagsamheten

Vid årsskiftet 2012/13 existerade 19 938 aktivt företagsamma människor i Gävleborgs län, vilket motsvarar 9,8 procent av den arbetsföra befolkningen (16-74 år). Andelen företagsamma är därmed oförändrad jämfört med förra företagsamhetsmätningen. Gävleborg tillhör fortsatt en av de minst företagsamma regionerna i Sverige. I riket som helhet finns det 840 800 personer som är aktivt företagsamma. Sammantaget ansvarar därmed 12 procent av svenskarna i arbetsför ålder för någon typ av företag – en oförändrad andel jämfört med föregående mätning.

Diagram 1. Andel företagsamma människor av den arbetsföra befolkningen (16-74 år). År 2012



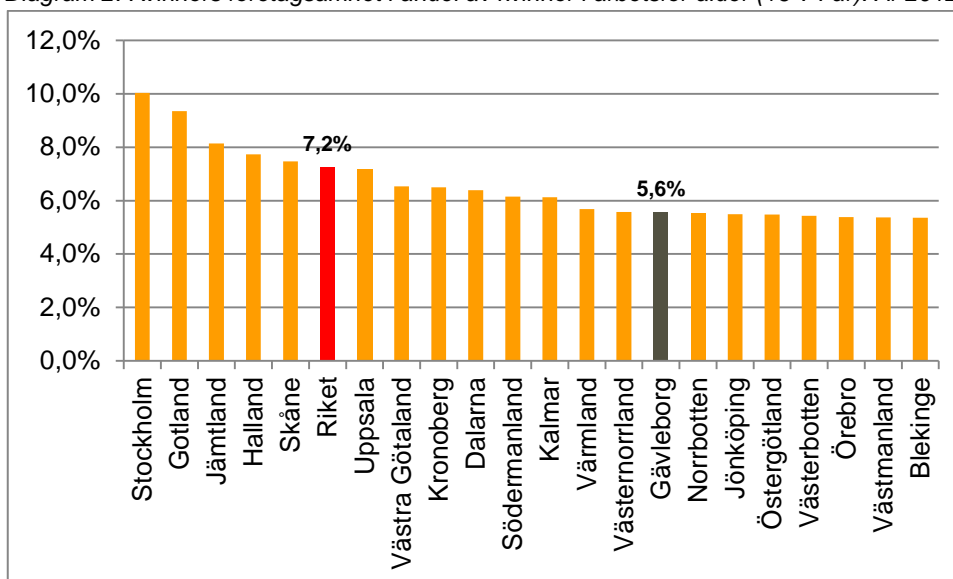
#### Företagsamma unga

Yngre individer ansvarar för företag i en klart lägre utsträckning av förklarliga skäl. Men ett tidigt inträde i företagandet ger värdefull erfarenhet för individerna som kan användas för framtida företagsinsatser. Vid årsskiftet fanns 2 398 unga (16-34 år) företagsamma personer i Gävleborg och sammantaget ansvarar 4,0 procent av länets ungdomar för någon typ av företag. Det är en marginell minskning jämfört med förra årets mätning. Och jämfört med övriga landet (5,6 procent) är andelen yngre företagsamma personer fortsatt relativt svag i länet.

#### Kvinnors företagsamhet

Att kvinnor deltar i företagandet i en högre utsträckning är en nödvändighet för att Sveriges företagande ska nå en europeisk nivå. Av Gävleborgs företagsamma människor är 5 556 kvinnor. I likhet med samtliga Sveriges län är kvinnornas företagsamhet klart lägre än männens. Men storleken på skillnaden mellan könen varierar betydligt mellan länen. Av Gävleborgs kvinnor i arbetsför ålder ansvarar 5,6 procent för ett företag. Det är en ökning med 0,1 procentenheter sedan föregående mätning. Kvinnornas företagsamhet växer således alltjämnt snabbare än länets kvinnliga befolkning. Det är däremot en bit kvar till riket som helhet där 7,2 procent av den kvinnliga befolkningen är företagsamma. Skulle Gävleborg nå upp till riksgenomsnittet skulle det betyda ett tillskott på cirka 1 600 företagsamma kvinnor i länet.

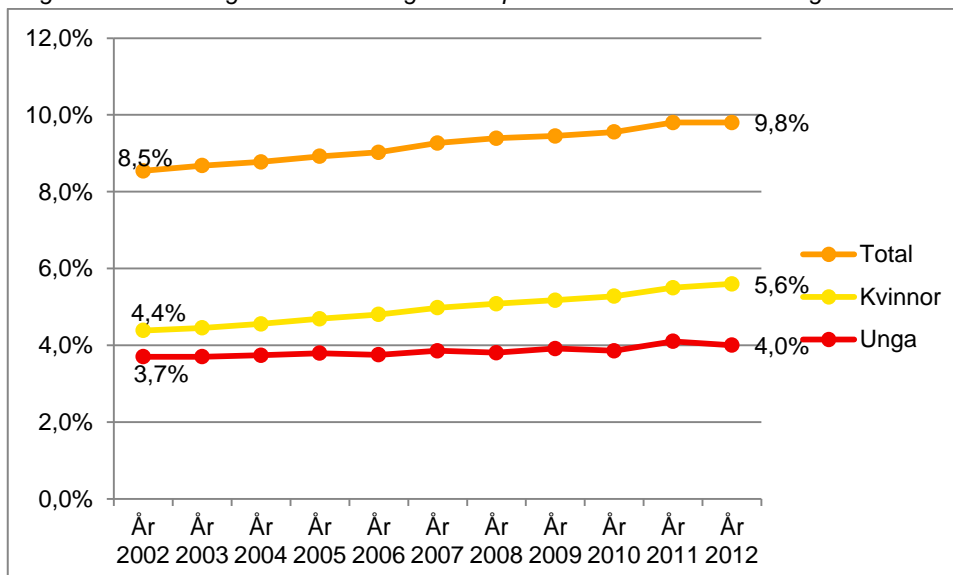
Diagram 2. Kvinnors företagsamhet i andel av kvinnor i arbetsför ålder (16-74 år). År 2012



## Historisk utveckling

Under den senaste tioårsperioden har företagsamheten i Gävleborgs län stadigt ökat i relation till befolkningen i arbetsför ålder. Toppnoteringen för den generella företagsamheten i länet nåddes förra året och denna andel tangeras även i årets mätning. Relativt sett har ökningen varit störst för kvinnornas företagsamhet och årets notering på 5,6 procent är den högsta som uppmätts i länet. Den unga företagsamheten har däremot mer eller mindre stått stilla i förhållande till befolkningen under de senaste tio åren.

Diagram 3. Utveckling av andel företagsamma personer i andel av befolkningen. 2002-2012



## Företagsamheten per kommun

Det finns stora skillnader mellan länets kommuner när det gäller deras respektive grad av företagsamhet. Skillnaderna beror många gånger på olika näringslivsstrukturer och dessa förändras i de flesta fall i en långsam takt. Det är alltså inte troligt att andelen företagsamma i en kommun förändras kraftigt från år till år.

Ljusdals kommun har Gävleborg läns mest företagsamma befolkning. Av kommunens arbetsföra befolkning ansvarar 13,8 procent för ett företag. Lägst andel uppvisar Hofors där endast 7,7 procent räknas som företagsamma. Förutom Ljusdal är det endast Nordanstig som når upp till riksgenomsnittet när det gäller företagsamheten.

Nordanstigs kommun har länets största andel av unga företagsamma personer. Av de som ännu inte fyllt 35 år ansvarar 5,6 procent för ett företag. Även när det gäller kvinnors företagsamhet uppvisar Nordanstig länets högsta deltagande. Av kvinnorna i arbetsför ålder är 7,8 procent företagsamma. Förutom Nordanstig är det även Ljusdal som når upp till riksgenomsnittet för kvinnors företagande.

I länets största kommun, Gävle, är 8,4 procent av den arbetsföra befolkningen företagsam, vilket är en oförändrad andel jämfört med förra mätningen. Kvinnors företagsamhet har ökat med 0,1 procentenheter, men ligger också på en klart lägre nivå (4,9 procent).

Tabell 1. Företagsamhet i andel av befolkning. År 2012

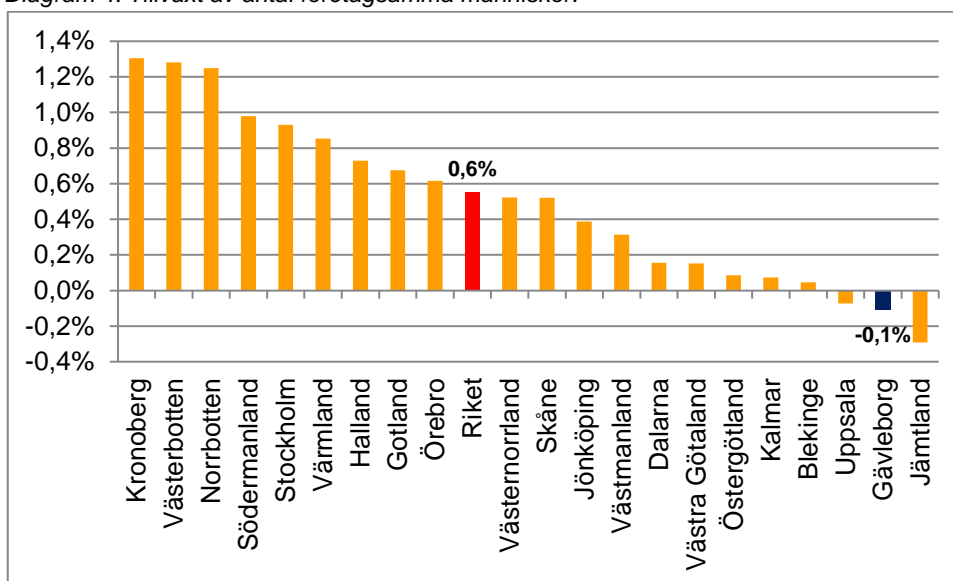
| Kommun     | Antal företagsamma | Andel företagsamma | Andel kvinnor | Andel unga |
|------------|--------------------|--------------------|---------------|------------|
| Ljusdal    | 1 882              | 13,8%              | 7,5%          | 5,5%       |
| Nordanstig | 962                | 13,7%              | 7,8%          | 5,6%       |
| Ockelbo    | 508                | 11,6%              | 6,7%          | 3,8%       |
| Bollnäs    | 2 181              | 11,5%              | 6,4%          | 4,8%       |
| Hudiksvall | 3 031              | 11,3%              | 6,5%          | 4,6%       |
| Ovanåker   | 930                | 11,2%              | 5,5%          | 3,7%       |
| Söderhamn  | 1 727              | 9,3%               | 4,8%          | 3,5%       |
| Gävle      | 5 984              | 8,4%               | 4,9%          | 3,8%       |
| Sandviken  | 2 201              | 8,0%               | 4,7%          | 3,1%       |
| Hofors     | 532                | 7,7%               | 4,9%          | 2,7%       |

## 4. Företagsamhetens tillväxt

För första gången i företagsamhetsundersökningen historia minskar antalet företagsamma personer i Gävleborg. Minskningen uppgår till 22 personer, vilket motsvarar en negativ tillväxttakt på 0,1 procent. Det är en betydande nedväxling jämfört med föregående år då tillväxten skrevs till 2,5 procent. Toppnoteringen i länet uppmättes år 2007 då den lokala företagsamheten växte med 3,2 procent. Gävleborg är en av tre regioner som redovisar en negativ tillväxt. I riket som helhet växte däremot företagsamheten med 0,6 procent.

Trots den starka nedväxlingen i tillväxt är dynamiken inom företagsamheten fortsatt stor. Under det senaste året har 1 702 nya individer tillkommit som företagsamma medan 1 747 har lämnat företagsamheten. Gävleborg uppvisar däremot ett marginellt flyttöverskott av företagsamma människor.

Diagram 4. Tillväxt av antal företagsamma människor.

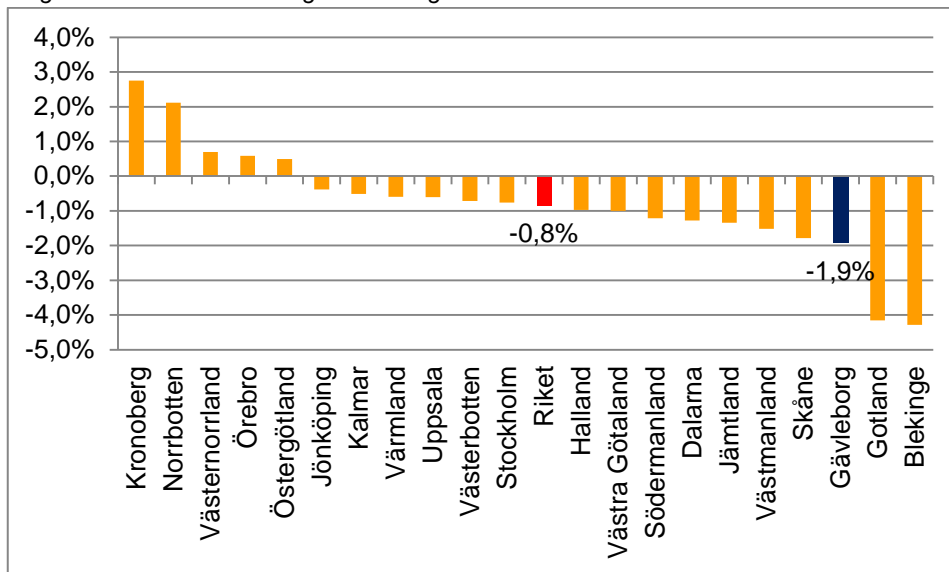


## Företagsamma unga

Även den unga företagsamheten i länet uppvisar en negativ tillväxt. Antalet yngre företagsamma människor har under året minskat med 47 personer, vilket ger en negativ tillväxttakt på 1,9 procent. Även i riket som helhet har den unga företagsamheten minskat under året med en negativ tillväxt på 0,8 procent.



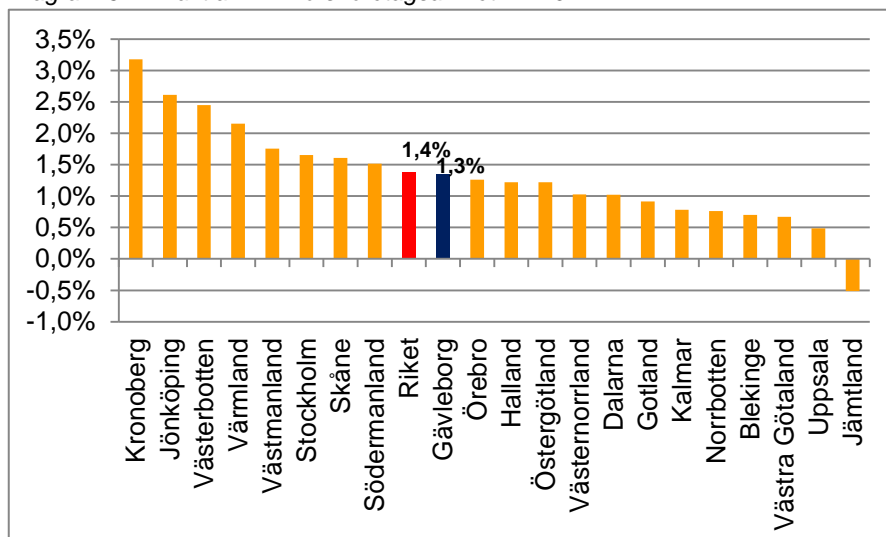
Diagram 5. Tillväxt av företagsamma unga. År 2012



## Kvinnors företagsamhet

I majoriteten av Sveriges län har kvinnornas företagsamhet vuxit betydligt snabbare under det senaste året än vad den generella företagsamheten gjort. Gävleborg är inget undantag. Sammantaget har kvinnornas företagsamhet vuxit med 74 personer, vilket motsvarar en tillväxttakt på 1,3 procent. Den kvinnliga företagsamheten i länet har alltså vuxit 1,4 procentenheter snabbare än den totala företagsamheten. I riket som helhet har det tillkommit cirka 3 400 kvinnor i företagsamheten under det senaste året, vilket motsvarar en tillväxttakt på 1,4 procent.

Diagram 6. Tillväxt av kvinnors företagsamhet. År 2012



## Långsiktig tillväxt

Två grupper är särskilt viktiga för att Sveriges företagsamhet ska utvecklas i en positiv riktning: ungdomar och kvinnor. För ungdomar är ett tidigt inträde i företagandet en viktig erfarenhet. Ungdomar går ut och in i företagandet i en snabbare takt, men erfarenheten av företagandet i yngre år är viktig för en framtida, mer långvarig satsning på företagandet. Den andra gruppen är kvinnorna vars delaktighet i företagandet är klart lägre i Sverige än i stora delar av övriga Europa. För att företagandet i Sverige någon gång ska nå europeiska nivåer är det helt nödvändigt att kvinnorna blir mer involverade i företagsamheten.

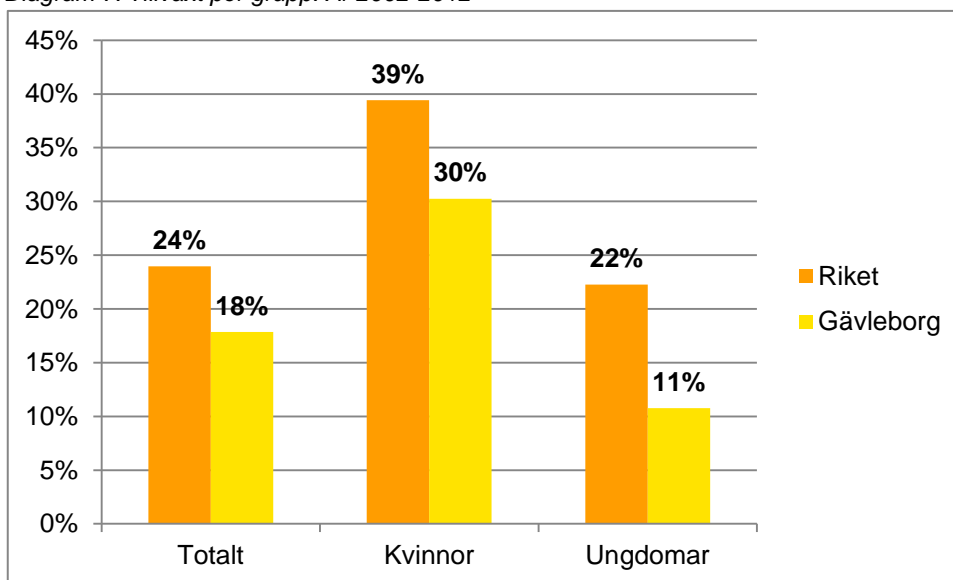
Svenskt Näringslivs företagsamhetsundersökning har tillgång till lokala och regionala data som sträcker sig från 2000-talets början. Det gör att vi kan utläsa hur dessa bägge gruppers långsiktiga tillväxt har utvecklats. Vi kan dessutom sätta den i relation till riksgenomsnittet samt den totala företagsamheten.

Samtliga gruppers företagsamhet har utvecklats klart långsammare i Gävleborg än i riket som helhet. Den totala företagsamheten har ökat med 18 procent under den senaste tioårsperioden, vilket är en bit svagare än rikets tillväxttakt på 24 procent.

Kvinnors företagsamhet har vuxit betydligt snabbare än den generella företagsamheten under motsvarande tidsperiod i såväl Gävleborg som Riket. Men Gävleborgs tillväxttakt är även här betydligt lägre än i landet som helhet. Sedan år 2002 har kvinnors företagsamhet vuxit med 30 procent i Gävleborg, jämfört med 39 procent i riket.

Den unga företagsamheten har vuxit långsammare än den generella företagsamheten i såväl länet som i riket som helhet. I Gävleborg har den endast vuxit med 11 procent under den senaste tioårsperioden, vilket är en betydligt lägre tillväxt än riksgenomsnittet.

Diagram 7. Tillväxt per grupp. År 2002-2012



## Tillväxten per kommun

Förutom att personer blir företagsamma och avslutar sitt företagande påverkas nettoförändringarna av in- och utflyttningar av företagsamma personer. För en del kommuner utgör denna inflyttning en ansenlig del av företagsamhetens tillväxt.

Nordanstigs kommun uppvisar den starkaste tillväxttakten under det senaste året.

Företagsamheten har ökat med 19 individer under mätperioden, vilket motsvarar en tillväxttakt på 2 procent. En delförklaring till den höga tillväxten är att kommunen haft ett flyttöverskott under året. Det har alltså flyttat in fler företagsamma personer under 2012 än som flyttat ut.

Den mest företagsamma kommunen, Ljusdal, har länets tredje starkaste tillväxt av företagsamma personer. Företagsamheten i kommunen har ökat med 0,7 procent.

Ockelbo redovisar länets lägsta tillväxttakt. Här har antalet företagsamma personer minskat med hela 2,3 procent under det senaste året. Ytterligare fyra kommuner i Gävleborg uppvisar en tillbakagång av företagsamheten under 2012.

Tabell 2. Tillväxt av antal företagsamma människor per kommun. År 2012

| Kommun     | Företagsamma 2012 | Företagsamma 2011 | Tillväxt | Tillväxt kvinnor | Tillväxt unga |
|------------|-------------------|-------------------|----------|------------------|---------------|
| Nordanstig | 962               | 943               | 2,0%     | 2,4%             | 8,3%          |
| Bollnäs    | 2 181             | 2 159             | 1,0%     | 3,8%             | 6,6%          |
| Ljusdal    | 1 882             | 1 869             | 0,7%     | 1,4%             | 1,0%          |
| Gävle      | 5 984             | 5 983             | 0,0%     | 2,8%             | -0,2%         |
| Hudiksvall | 3 031             | 3 032             | 0,0%     | 2,2%             | -5,4%         |
| Söderhamn  | 1 727             | 1 734             | -0,4%    | -0,2%            | -6,6%         |
| Ovanåker   | 930               | 936               | -0,6%    | -1,4%            | -3,5%         |
| Hofors     | 532               | 538               | -1,1%    | -1,2%            | -13,8%        |
| Sandviken  | 2 201             | 2 246             | -2,0%    | -1,7%            | -9,9%         |
| Ockelbo    | 508               | 520               | -2,3%    | -7,2%            | -4,4%         |

Antalet företagsamma kvinnor har ökat snabbast i Bollnäs där tillväxttakten uppmättes till 3,8 procent under mätperioden. Ockelbo kommun uppvisar länets klart svagaste tillväxt av företagsamma kvinnor och kommunen redovisar en rejäl negativ tillväxt på mer än 7 procent. Sammantaget når hälften av Gävleborgskommunerna upp till rikets tillväxttakt för kvinnornas företagsamhet.

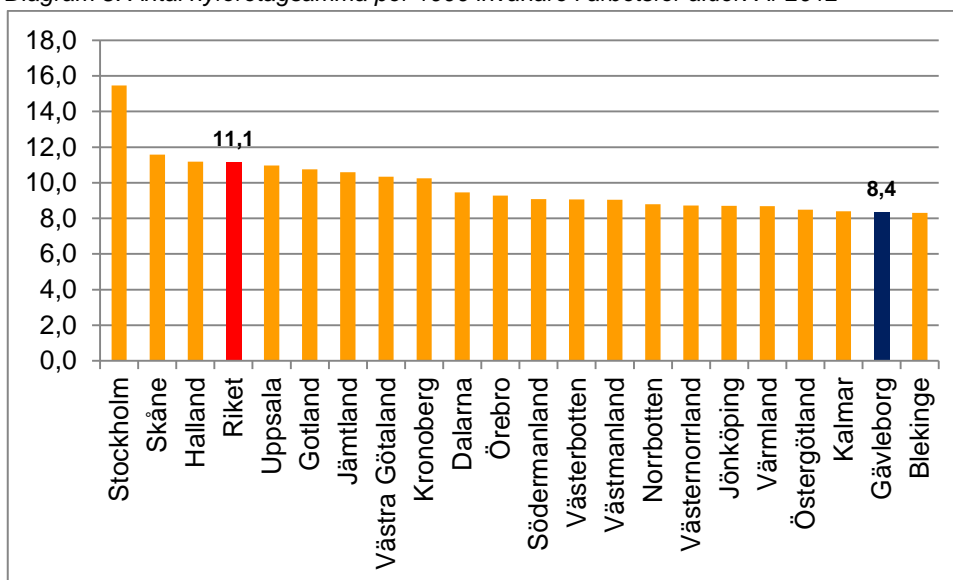
När det gäller företagsamheten för personer yngre än 35 år är det återigen Nordanstigs kommun som uppvisar länets snabbaste utveckling. Jämfört med förra året har antalet unga företagsamma i kommunen ökat med mer än 8 procent. Även Bollnäs har haft en stark tillväxt av den unga företagsamheten. Den svagaste tillväxten hittas i Hofors där den unga företagsamheten backat med närmare 14 procent. Men det är värt att poängtera att i små kommuner är den unga företagsamheten liten, vilket gör att en upp- eller nedgång med ett fåtal individer kan ge stora förändringar i procentuella tal.

## 5. Nyföretagsamheten

Med nyföretagsamma avses de personer som blivit företagsamma under det senaste året i en region. Vi skiljer här på genuint nyföretagsamma personer och inflyttade företagsamma människor. Genuint nyföretagsamma personer är sådana som inte ansvarade för någon typ av företag under förra året, men som någon gång under innevarande år blev det. Inflyttade företagsamma människor är personer som var ansvariga för ett företag under förra året, men som under innevarande år flyttat till en annan kommun. På länsnivå redovisas enbart de genuint nyföretagsamma.<sup>2</sup>

Under år 2012 valde 1 702 nya individer att börja ansvara för ett företag i Gävleborgs län. Det är klart färre än under förra året då nyföretagsamheten uppgick till 1 852 personer. Nyföretagsamheten i länet minskar alltså i relation till befolkningen i arbetsför ålder. Sammantaget valde 8,4 personer i länet att bli företagsamma per 1000 invånare. Motsvarande notering vid den förra företagsamhetsundersökningen uppgick till 9,1 per 1000 invånare. Den svagare nyföretagsamheten under året går igen i majoriteten av Sveriges län.

Diagram 8. Antal nyföretagsamma per 1000 invånare i arbetsför ålder. År 2012



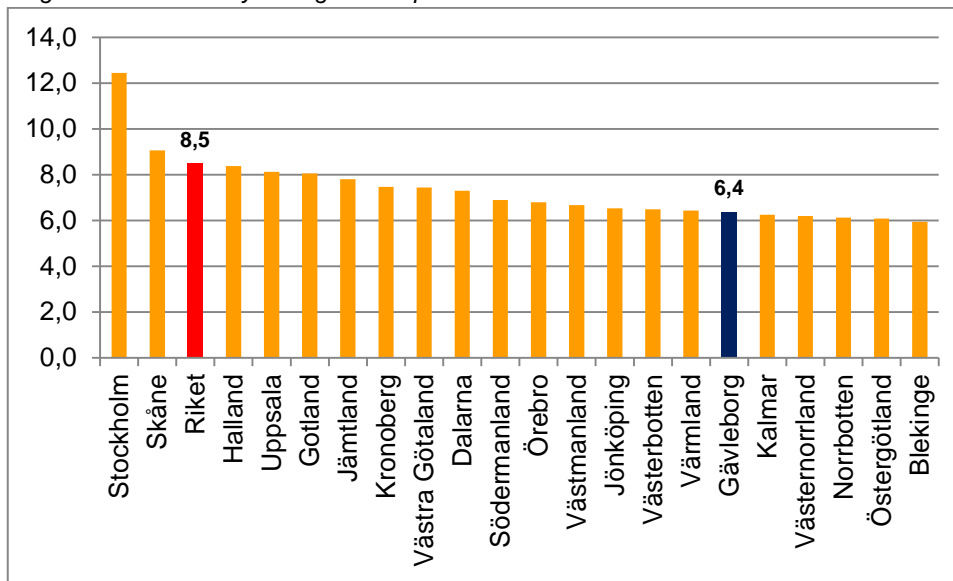
### Kvinnors nyföretagsamhet

Som vi tidigare nämnde är det låga företagandet i Sverige en funktion av framförallt kvinnornas låga deltagande. En nödvändig förutsättning för ett högre deltagande i företagandet är nyföretagsamheten. En högre nyföretagsamhet ger givetvis större möjligheter till en långsiktig högre tillväxt av kvinnors företagsamhet.

I Gävleborgs län valde 637 kvinnor att bli ansvariga för ett företag under det senaste året. I förhållande till den kvinnliga befolkningen i arbetsför ålder betyder det 6,4 nyföretagsamma kvinnor per 1000 invånare. Även kvinnors nyföretagsamhet går alltså tillbaka en del jämfört med förra året då antalet uppgick till 6,6 per 1000 invånare. Nedgången för den kvinnliga nyföretagsamheten är också gemensamt för de flesta av Sveriges regioner.

<sup>2</sup> Orsaken är att om det sker flyttningar mellan kommuner i samma län skulle länets nyföretagsamhet kraftigt överskattas om dessa personer inkluderades.

Diagram 9. Kvinnors nyföretagsamhet per 1000 invånare. År 2012



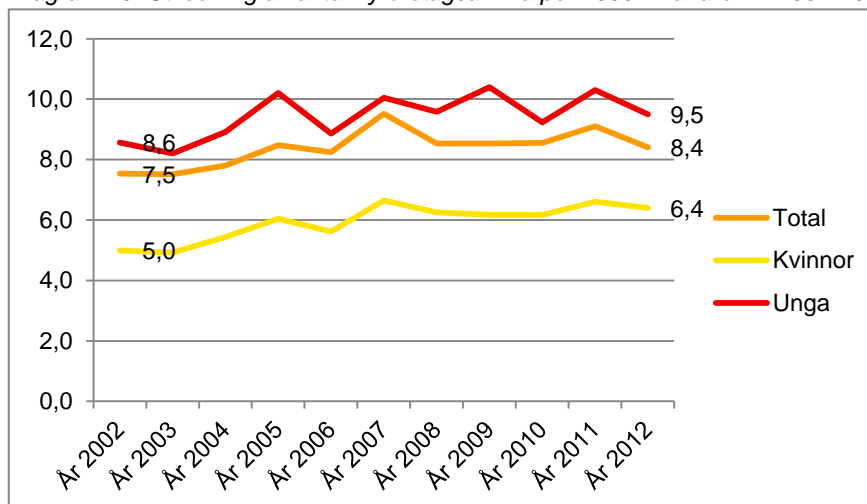
## Historisk utveckling

Nyföretagsamheten i Gävleborg har under de senaste tio åren ökat snabbare än befolkningen. Frekvensen på nyföretagsamheten år 2002 låg på 7,5 personer per 1000 invånare i arbetsför ålder. Men årets notering på 8,4 ligger klart lägre än toppnoteringen på 9,5 som sattes år 2007.

I relation till befolkningen uppvisar personer under 35 år genomgående en klart högre frekvens i nyföretagsamheten än vad som uppmäts för såväl kvinnor som den totala nyföretagsamheten. För tio år sedan låg frekvensen på den unga nyföretagsamheten på 8,6 per 1000 invånare. Toppnoteringen nåddes år 2009 då 10,4 ungdomar per 1000 invånare blev företagsamma. Årets nedgång uppgick till 0,8 punkter och är den näst största som uppmätts i länet.

Kvinnors nyföretagsamhet i länet har ökat snabbare än den generella nyföretagsamheten under det senaste decenniet. År 2002 låg frekvensen på 5,0 nyföretagsamma kvinnor per 1000 invånare. Toppnoteringen nåddes förra året då 6,6 kvinnor per 1000 invånare blev företagsamma i Gävleborg. Årets nedgång för kvinnors nyföretagsamhet var betydligt mildare än nedgången för den totala nyföretagsamheten.

Diagram 10. Utveckling av antal nyföretagsamma per 1000 invånare. År 2002-2012



## Nyföretagsamheten per kommun

På kommunal nivå inkluderas även inflyttade företagsamma personer i nyföretagsamheten. Detta gör att nivån på nyföretagsamheten blir betydligt högre för kommuner än för länen och riket (där det endast tas hänsyn till de genuint nyföretagsamma). Värt att nämna är att nyföretagsamheten (och avslutande av företagsamhet) är starkt korrelerad med företagsamheten överlag. I kommuner med många småföretag är det vanligare att personer väljer att involvera sig i företagande.

Länets näst mest företagsamma kommun, Nordanstig, uppvisar länets högsta nyföretagsamhet. Under år 2012 har 100 nya individer blivit ansvariga för ett företag. Ställt i relation till kommunbefolkningen motsvarar det 14,3 nya företagsamma människor per 1000 invånare. Av dessa är 36 procent inflyttade från andra kommuner.

Hofors kommun har länets lägsta nyföretagsamhet där 7,4 personer per 1000 invånare blev ansvariga för ett företag under året som gick.

I länets största kommun, Gävle, uppgår nyföretagsamheten till 10,8 personer per 1000 invånare. Av dessa har 16 procent flyttat sitt företagande från en annan kommun under året.

Tabell 3. Antal nyföretagsamma människor per 1000 personer.

| Kommun     | Genuint nya | Inflyttade | Totalt nya | Per 1000 inv | Kvinnor | Unga |
|------------|-------------|------------|------------|--------------|---------|------|
| Nordanstig | 64          | 36         | 100        | 14,3         | 11,0    | 17,8 |
| Ljusdal    | 137         | 27         | 164        | 12,1         | 7,7     | 14,6 |
| Bollnäs    | 179         | 35         | 214        | 11,3         | 8,5     | 14,8 |
| Gävle      | 643         | 128        | 771        | 10,8         | 8,5     | 11,7 |
| Ockelbo    | 39          | 5          | 44         | 10,1         | 4,7     | 9,6  |
| Hudiksvall | 202         | 57         | 259        | 9,6          | 8,2     | 11,2 |
| Söderhamn  | 136         | 34         | 170        | 9,2          | 7,0     | 11,1 |
| Sandviken  | 205         | 42         | 247        | 9,0          | 6,5     | 9,3  |
| Ovanåker   | 56          | 7          | 63         | 7,6          | 4,8     | 7,7  |
| Hofors     | 41          | 10         | 51         | 7,4          | 4,5     | 5,9  |

Nordanstig uppvisar även länets högsta nyföretagsamhet hos den yngre populationen, 17,8 personer yngre än 35 år per 1000 invånare blev företagsamma i kommunen under det gångna året.

Kvinnors nyföretagsamhet är även mest frekvent i Nordanstig. Av 1000 kvinnor i arbetsför ålder i kommunen blev 11,0 individer företagsamma under det gångna året.

## 6. Avslutning av företagsamheten

Samtidigt som 1 702 personer blev företagsamma i länet under det senaste året försvann samtidigt 1 747 andra personer bort från företagandet. I likhet med nyföretagsamheten korrelerar avslutandet med den relativa storleken på den totala företagsamheten. Ju större andel av befolkningen som ansvarar för ett företag desto högre noteringar för avslutningar av densamma.

Att tillväxten av företagsamheten mattats av under året beror dels på att nyföretagsamheten minskat, dels på att avsluten ökat. I Gävleborg ökade antalet avslutare från 1 391 till 1 747 under det senaste året.

När det gäller avslutningsstatistik på kommunnivå tittar vi också på två olika typer av avslutare. Dels de personer som inte längre uppfyller de krav som ställs för att räknas som företagsamma (genuina avslutare) och dels de personer som visserligen fortfarande är företagsamma men som under mätperioden flyttat till annan ort.

I Ockelbo kommun försvann 56 personer från företagandet under året. I relation till befolkningen betyder det 12,8 avslutare per 1000 invånare, vilket är den högsta avslutsfrekvensen i länet. Av dessa var det 23 procent som flyttade ut från kommunen och fortsatte sin företagsamhet på annan ort.

I länets största kommun, Gävle, uppgår avslutningarna till 10,8 personer per 1000 invånare. Av dessa beslöt 14 procent att fortsätta sitt företagarengagemang i en annan kommun.

Tabell 4. Antal avslutare per 1000 invånare

| Kommun     | Genuina avslutare | Utflyttade | Totalt avslut | Per 1000 inv | Kvinnor | Unga |
|------------|-------------------|------------|---------------|--------------|---------|------|
| Ockelbo    | 43                | 13         | 56            | 12,8         | 10,0    | 9,6  |
| Nordanstig | 61                | 20         | 81            | 11,6         | 9,2     | 7,0  |
| Ljusdal    | 127               | 24         | 151           | 11,1         | 6,7     | 9,5  |
| Gävle      | 661               | 109        | 770           | 10,8         | 7,1     | 8,4  |
| Sandviken  | 241               | 51         | 292           | 10,7         | 7,4     | 8,4  |
| Bollnäs    | 158               | 34         | 192           | 10,1         | 6,1     | 8,7  |
| Hudiksvall | 209               | 51         | 260           | 9,7          | 6,7     | 9,4  |
| Söderhamn  | 145               | 32         | 177           | 9,6          | 7,1     | 7,8  |
| Ovanåker   | 56                | 13         | 69            | 8,3          | 5,5     | 4,1  |
| Hofors     | 46                | 11         | 57            | 8,3          | 5,2     | 5,3  |